

# Sept nouvelles espèces de Phileurini (Col. Scarabaeoidea - Dynastinae)

Autor(en): **Lamant-Voirin, K.**

Objektyp: **Article**

Zeitschrift: **Mitteilungen der Schweizerischen Entomologischen Gesellschaft = Bulletin de la Société Entomologique Suisse = Journal of the Swiss Entomological Society**

Band (Jahr): **68 (1995)**

Heft 1-2

PDF erstellt am: **24.09.2024**

Persistenter Link: <https://doi.org/10.5169/seals-402588>

## **Nutzungsbedingungen**

Die ETH-Bibliothek ist Anbieterin der digitalisierten Zeitschriften. Sie besitzt keine Urheberrechte an den Inhalten der Zeitschriften. Die Rechte liegen in der Regel bei den Herausgebern.

Die auf der Plattform e-periodica veröffentlichten Dokumente stehen für nicht-kommerzielle Zwecke in Lehre und Forschung sowie für die private Nutzung frei zur Verfügung. Einzelne Dateien oder Ausdrucke aus diesem Angebot können zusammen mit diesen Nutzungsbedingungen und den korrekten Herkunftsbezeichnungen weitergegeben werden.

Das Veröffentlichen von Bildern in Print- und Online-Publikationen ist nur mit vorheriger Genehmigung der Rechteinhaber erlaubt. Die systematische Speicherung von Teilen des elektronischen Angebots auf anderen Servern bedarf ebenfalls des schriftlichen Einverständnisses der Rechteinhaber.

## **Haftungsausschluss**

Alle Angaben erfolgen ohne Gewähr für Vollständigkeit oder Richtigkeit. Es wird keine Haftung übernommen für Schäden durch die Verwendung von Informationen aus diesem Online-Angebot oder durch das Fehlen von Informationen. Dies gilt auch für Inhalte Dritter, die über dieses Angebot zugänglich sind.

## Sept nouvelles espèces de Phileurini (Col. Scarabaeoidea - Dynastinae)

K. LAMANT-VOIRIN

RN 7, F-83340 Le Luc, France

*Seven new species of Phileurini (Col. Scarabaeoidea - Dynastinae).* - The following new species are described: *Phileurus endrodii* (Ecuador), *Archophileurus temnorhynchodes* (Ecuador), *Amblyoprocus ocellatus* (Ecuador), *Eophileurus birmanicus* (Burma), *Eophileurus spinosus* (Thailand), *Eophileurus spatulicornis* (China), *Eophileurus oblongus* (Burma).

Keywords: Coleoptera, Scarabaeidae, Dynastinae, Ecuador, Thailand, China, Burma, systematics.

### INTRODUCTION

La tribu des Phileurini, caractérisée principalement par un mentum large cachant la base des pièces buccales, est encore mal connue à ce jour. Lors d'un voyage en Equateur en 1984-1985, nous avons pu enrichir notre collection de plusieurs espèces nouvelles qui sont ici décrites. La plupart des spécimens récoltés le furent de jour, dans l'humus profond, le bois décomposé. Par ailleurs, l'Asie du Sud-Est réserve encore bien des découvertes. La similitude des espèces laisse à penser que seules les armatures génitales des mâles peuvent être une certitude d'identification. Ces descriptions viennent s'ajouter aux travaux de notre regretté maître et ami, le Dr SEBO ENDRÖDI (ENDRÖDI, 1977a, b, c, 1978a, b, 1981, 1985a, b), auquel nous tenons à rendre hommage à l'occasion du dixième anniversaire de sa disparition.

### DESCRIPTION DES ESPECES

#### *Phileurus endrodii* n. sp.

#### *Mâle*

Longueur 20,4 mm. Corps noir, parallèle, allongé.

Tête: clypeus triangulaire, lisse, pointe apicale émoussée. Les joues lisses, sinuées et faiblement rebordées. Les canthus oculaires chagrinés, épaissis et dilatés en arc de cercle vers l'avant. Le front présente une forte dépression lisse, les deux côtés supérieurs sont chagrinés. Cornes cylindriques verticales et presque parallèles, finement ponctuées à la base. Apex hémisphérique et lisse. Espace entre les cornes, le clypeus et la dépression frontale lisse. Antennes 10 articles.

Pronotum: long. 6,2 mm, larg. 8,8 mm. Séparé par un sillon médian très ponctué partant de la base jusqu'à une légère protubérance placée immédiatement derrière la marge antérieure et précédant une légère fosse issue du sillon. Le disque est

fortement ponctué, les marges avec des points fins, la base et les côtés sont lisses. Les côtés sont arrondis régulièrement. L'ensemble du pronotum est rebordé sur toute sa périphérie. Angles antérieurs aigus, angles postérieurs arrondis.

Scutellum: triangulaire, les côtés légèrement convexes, lisses, marqués d'un profond sillon court et chagriné.

Elytres: la surface est lisse, parsemée de lignes simples de gros points confluent. Strie suturale double, triple vers l'écusson, les rayures sont simples, confuses et irrégulières. Calus huméraux lisses avec un renflement antérieur formant la marge de l'élytre. Calus apicaux rehaussés, l'apex très grossièrement chagriné.

Dessous: mandibules sinusoidales, sans dent. Mentum large, oval, échancré à l'apex, rebordé; la surface chagrinée. Saillie prosternale courte, hémicylindrique, garnie d'une pilosité rare sur les côtés; l'apex aplati formant une légère protubérance sur la face postérieure. Pygidium ponctué partout, glabre, les deux côtés creusés d'une légère dépression. Tibias antérieurs: 4 dents pointues non recoupées en biseau. Tibias postérieurs: apex muni d'une longue dent pointue. Paramères: figs 1 & 2.

#### *Femelle*

Longueur 19,3 mm. Par rapport au mâle: cornes céphaliques remplacées par 2 carènes longitudinales. Surface de la tête rugueuse et mate. Front et vertex plats.

#### *Matériel examiné*

Holotype mâle: Ecuador, Lumbaqui, 600m, XII.1984, collection de l'auteur.  
Paratype femelle: même provenance.

#### *Affinités*

Cette espèce, grâce à ses tibias antérieurs quadridentés se rapproche du groupe comprenant *Phileurus valgus* OLIVIER, *P. voirinae* ENDRÖDI, *P. didymus* L. et *P. flohri* KOLBE. Elle se distingue de *P. valgus* par sa ponctuation élytrale simple, de *P. voirinae* et *P. didymus* par les 2 dents apicales des tibias antérieurs non biseautées, de *P. flohri* par l'absence de ponctuation céphalique et la forme des paramères. Nous avons collecté cette espèce à la limite des contreforts andins, sur le versant oriental, dans une souche de bois décomposé.

#### *Archophileurus temnorrhynchodes* n. sp.

#### *Mâle*

Longueur 20 mm. Corps parallèle de couleur brun foncé, brillant.

Tête: Clypeus triangulaire, rebordé, l'apex en une pointe relevée se prolongeant en arrière en 2 carènes vers les cornes céphaliques. L'ensemble des sutures clypéales et des cornes est lisse, sauf l'apex qui est arrondi et finement ponctué. Les joues sont sinuées, les marges chagrinées. Les 2 cornes sont longues, parallèles, plates, très rapprochées l'une de l'autre, dirigées obliquement vers l'arrière et implantées très en avant. Elles sont réunies à la base par une carène clypéofrontale en forme de fer à cheval. Vue de face, la tête ressemble à celle d'un *Temnorrhynchus* (Pentodontini) d'où le nom donné à l'espèce. Le front présente une très forte dépression lisse, circulaire, limitée par la carène, les cornes et la marge postérieure. Les canthus oculaires sont plats, chagrinés et circulaires.

Pronotum: long. 5,6 mm, larg. 8,7 mm. Faiblement bombé, les côtés régulièrement arrondis, les angles antérieurs pointus, postérieurs arrondis, la base légèrement convexe. Les côtés, la base et les angles antérieurs finement rebordés, la marge antérieure fortement rebordée. Un sillon éparsément ponctué, très régulier, sépare longitudinalement le pronotum. Il en occupe les 2/3 postérieurs et est prolongé vers l'avant par une petite fosse bien marquée, atteignant la marge antérieure. Cette fosse est légèrement tapissée de faibles chagrinations. Le disque est lisse, très brillant, seuls les angles antérieurs sont ponctués.

Scutellum: lisse, sans sillon.

Elytres: long. 11,2 mm, larg. 9,8 mm. parsemés de lignes simples de ponctuation régulières. Les intervalles sont lisses, bombés sauf sur les côtés. Calus huméraux lisses, calus apicaux atténués. Apex ponctué irrégulièrement mais non chagrinés. Suture non distincte entre les lignes de ponctuation.

Dessous: mandibules sinusoidales se terminant par une dent apicale. Mentum légèrement échancré, rebondi et très peu ponctué. Saillie prosternale courte, évasée à l'apex. Pygidium faiblement ponctué partout, glabre. Tibias antérieurs: 3 dents, apex des tibia postérieurs tronqué avec 7 petites épines. Paramères: figs 3 & 4.

#### *Femelle*

Inconnue.

#### *Matériel examiné*

Holotype mâle: Ecuador, El Reventador, 800m, XII.1984, collection de l'auteur.

#### *Affinités*

Cette espèce se rapproche de *A. vervex* BURMEISTER qui présente la même particularité d'être dépourvu de fosses latérales pronotales. Elle s'en distingue cependant très aisément par la forme de l'armature céphalique et des paramères.

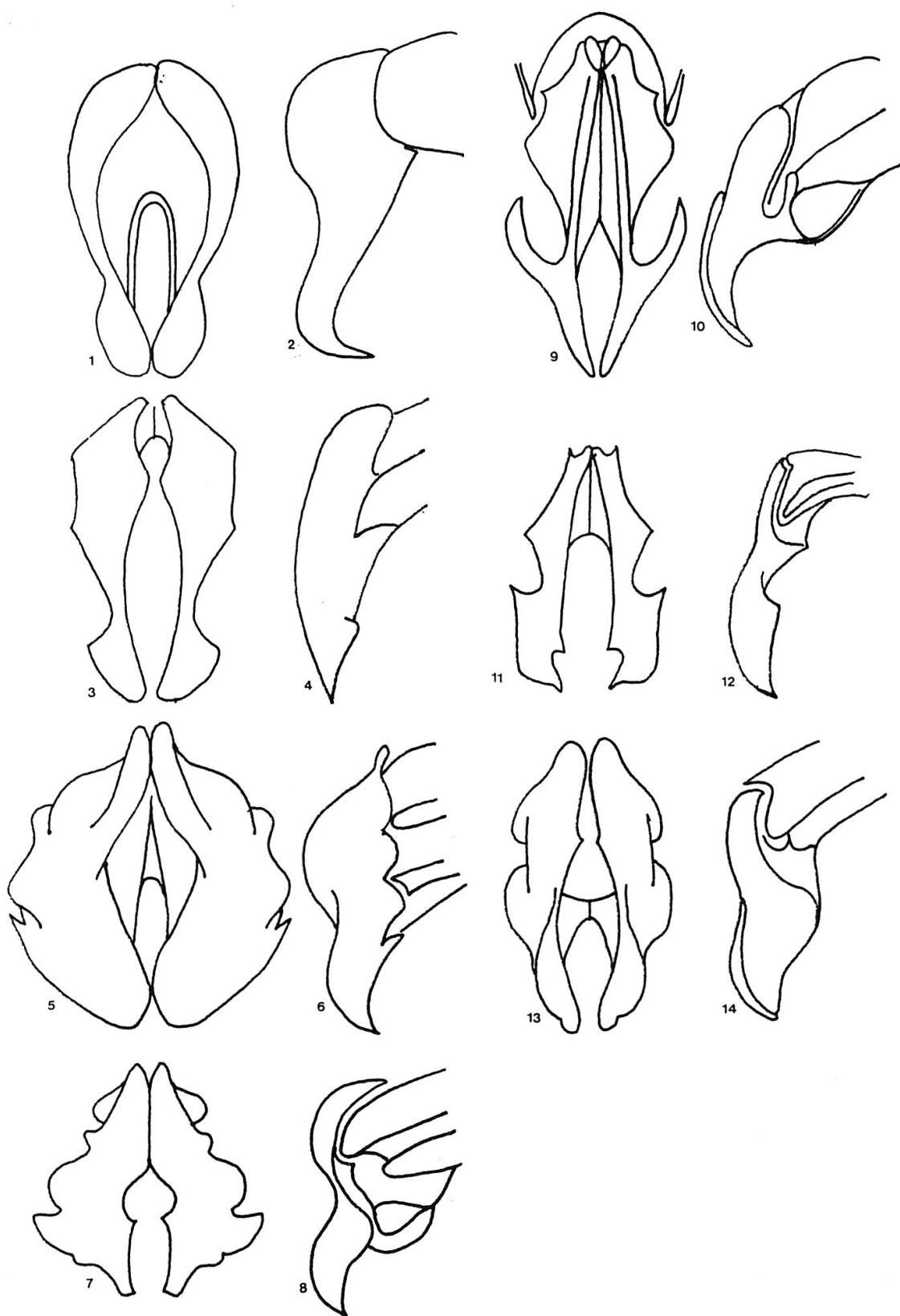
### *Amblyoproctus ocellatus* n. sp.

#### *Mâle*

Longueur 13,5 mm. Corps parallèle, cylindrique, marron clair.

Tête: noire. Clypeus triangulaire, apex en une pointe relevée. Joes sinuées, concaves et rebordées, lisses, quelques rares points fins et épars. Carène frontale bien marquée s'étendant entre les cornes qui sont cylindriques, verticales, parallèles, striées de 2 lignes longitudinales à l'intérieur, l'apex émoussé, microscopiquement ponctué. La dépression frontale est forte, peu ponctué de lignes concentriques. Le reste du front est chagriné. Canthus oculaires petits, triangulaires, faiblement chagrinés. Mandibules longues, fines, apex émoussé, la marge extérieure arquée.

Pronotum: long. 4,6 mm, larg. 5 mm. Rebordé sur les côtés et la marge antérieure, le sillon médian est interrompu juste avant la marge antérieure par un court tubercule peu marqué. La ponctuation est dense, faite de gros points sétigères plus épars de chaque côté du sillon médian, devenant chagrinée à l'arrière des côtés. Les angles antérieurs sont bien marqués, les postérieurs complètement effacés.



Figs 1-14: Paramères des espèces décrites de face (1, 3, 5, 7, 9, 11, 13) et de profil (2, 4, 6, 8, 10, 12, 14).- 1 & 2: *Phileurus endrodii* (Ecuador), 3 & 4: *Archophileurus temnorhynchodes* (Ecuador), 5 & 6: *Amblyoproctus ocellatus* (Ecuador), 7 & 8: *Eophileurus birmanicus* (Burma), 9 & 10: *Eophileurus spinosus* (Thailand), 11 & 12: *Eophileurus spatulicornis* (China), 13 & 14: *Eophileurus oblongus* (Burma).

Scutellum: triangulaire, côtés convexes, marges lisses, centre fortement ponctué sans sillon.

Elytres: long. 8,4 mm, larg. 7,2 mm. Trois sillons bien visibles séparés par des carènes longitudinales, la suturale étant la plus haute, les sillons et les carènes marginaux confus. Tapissés de gros ocelles sétigères. Les carènes ponctuées moyennement. L'ensemble de l'élytre est parsemé de squames jaunes. Les calus huméraux sont presque lisses, les apicaux très nettement marqués et la pilosité plus dense. La suture est à peine visible mais non ponctuée.

Dessous: Mentum triangulaire, pointu à l'apex, quelques rares soies très longues à la base. Saillie prosternale cylindrique, aplatie à l'apex. Pygidium très brillant, faiblement ponctué, glabre. Tibias antérieurs: 3 dents, apex des tibias postérieurs muni de 3 petites épines. Paramères: figs 5 & 6.

#### *Femelle*

Inconnue.

#### *Matériel examiné*

Holotype mâle: Ecuador, Lumbaqui, XII.1984, collection de l'auteur.

#### *Affinités*

Par ses carènes élytrales très marquées, la ponctuation faible du pygidium brillant, cette espèce se situe dans la classification proposée par ENDRÖDI (1977b), à côté de *A. rugosus* ERICHSON et *A. amazonicus* ENDRÖDI. La structure et la densité des squames élytraux la sépare de *A. rugosus*, la ponctuation faible du pygidium de *A. amazonicus*.

### *Eophileurus birmanicus* n. sp.

#### *Mâle*

Longueur 21 mm. Corps parallèle, brun très foncé, presque noir.

Tête: lisse, clypeus large, recoupé vers l'avant et relevé à l'apex ; les marges clypéales rebordées et rectilignes. Marge latérale des joues relevée en une pointe triangulaire. La corne est petite, pointue, dirigée faiblement vers l'arrière, légèrement aplatie sur ses faces antérieures et postérieures. A l'arrière de la corne, la dépression frontale est carrée, très peu profonde, mais nettement délimitée. La surface est entièrement brillante, les canthus oculaires sont chagrinés. Mandibules larges, simples et sans dent.

Pronotum: simple, bombé, densément et régulièrement recouvert d'une ponctuation macroscopique, atténuée sur la largeur postérieure en avant de la marge rebordée. Les angles antérieurs, les angles postérieurs obtus sont chagrinés. Le quart antérieur médian du disque présente une dépression très faible, à peine discernable.

Scutellum: oval et lisse.

Elytres: ponctuation fine, dense, confuse, présentant quelques rayures peu marquées mais bien apparentes. Suture discrète, stries suturales de points fins et épars peu visibles. Calus huméraux à peine ébauchés, calus apicaux atténués et finement ponctués. Apex pas plus ponctué que le disque.

Dessous: Mentum moyen, apex échancré en demi-cercle, laissant 2 pointes bien dessinées. La surface est très convexe, bien ponctuée, avec quelques longues soies à la base. La saillie prosternale est moyenne. Elle présente une contraction à mi-hauteur qui l'étrangle en 2 plate-formes superposées, bien visibles de profil sur la face postérieure. L'apex est spatulé, finement ponctué et imprimé d'une large dépression longitudinale peu profonde.

Pygidium: brillant, lisse, parsemé de quelques points microscopiques à l'apex. La base moyennement ponctuée, les angles latéraux plus fortement. Tibias antérieurs: 4 dents, la dent basale petite mais bien marquée. Tibias postérieurs munis de 6 épines à l'apex. Paramères: figs 7 & 8.

#### *Femelle*

Inconnue.

#### *Matériel examiné*

Holotype mâle: Burma, Irraw, IV.1990. Collection de l'auteur.

#### *Affinités*

Cette espèce, par la présence de 4 dents aux tibias antérieurs peut être rapprochée de *E. tetraspermexitus* RATCLIFFE. La distinction entre ces 2 espèces est de deux ordres (RATCLIFFE, 1988):

- la forme des paramères toujours extrêmement particulière chez les *Eophileurus*;
- la morphologie externe qui présente des différences notables:

	<i>E. tetraspermexitus</i>	<i>E. birmanicus</i> n. sp.
Dépression frontale	Normale	Carrée
Ponctuation pronotale	Faible	Plus forte
Ponctuation élytrale	Sans rayure distincte	Avec rayures distinctes
Ponctuation pygidiale	Présente	Lisse sauf la base et les angles
Saillie prosternale	Longue avec un étage	Moyenne avec 2 étages.

#### *Eophileurus spinosus* n. sp.

#### *Mâle*

Longueur 23,8 mm. Corps noir brillant, pilosité rouge foncée.

Tête: noire brillante, lisse, sauf les canthus oculaires qui sont finement chagrinés. Clypeus tronqué avec une pointe apicale. Les joues sont légèrement concaves, limitées de marge noire peu prononcée, le front légèrement creusé. Corne céphalique lisse, plus ou moins cylindrique, moyenne, légèrement recourbée en arrière, l'apex arrondi. Mandibules simples, parallèles aux marges des joues, l'apex pointu. Antennes 10 articles.

Pronotum: long. 8,2 mm, larg. 11,1 mm. Noir, brillant, les coins arrières arrondis, la surface est ponctuée finement sur le disque, plus densément sur les

angles antérieurs. La dépression thoracique est grande, profonde, ponctuée irrégulièrement de gros points ombiliqués. Elle est limitée en avant par la marge antérieure, et s'étend en arrière presque jusqu'à la marge postérieure dont elle est reliée par un court sillon longitudinal. Sa largeur correspond en avant à la distance inter-oculaire et en arrière dépasse généreusement la dimension de la tête. L'arrière de la fosse est trivéolé, entouré de 4 faibles renflements lisses ou très finement et faiblement ponctués, séparant et délimitant la dépression du pronotum. Les marges latérales sont épaisses et bien rebordées, la marge postérieure est large et faiblement surélevée.

Scutellum: triangulaire, les côtés convexes. Ponctué de points irréguliers sur la surface. Les marges latérales et l'apex lisses.

Elytres: noirs, brillants, long. 15,4 mm, larg. 12,6 mm. Suture composée de points très allongés longitudinalement, fortement imprimés en une ligne discontinue. Le disque sillonné de gros points ombiliqués à densité régulière, les marges imprimées moins intensément, l'apex légèrement chagriné. Les calus huméraux et apicaux bien marqués, très finement ponctués, presque lisses.

Dessous: mentum moyennement large, très fortement ponctué. La saillie prosternale petite, simple, triangulaire. La face sternale du pronotum avec quelques longues soies rougeâtres seulement aux articulations et sur la périphérie.

Pygidium: lisse et brillant, quelques rares points très fins répartis uniformément. Les angles pas plus ponctués. Tibias antérieurs: 3 dents, apex des tibias postérieurs tronqué, sinué, garni de dix courtes épines. Paramères: figs 9 & 10.

### *Femelle*

Longueur 25 mm. Tête ponctuée partout uniformément. Corne remplacée par un tubercule cône à ponctuation fine.

Pronotum: long. 8,1 mm, larg. 11,3 mm. Tout le disque est recouvert uniformément de points moyens sauf la base qui est plus finement ponctuée. La dépression thoracique est faible, discernable en une bande étroite sur la ligne médiane de la marge antérieure jusqu'aux 4/5èmes de la longueur du pronotum.

Elytres: long. 15,2 mm, larg. 12,2 mm. Calus apicaux plus bombés et plus lisses. Pygidium rugueux, fortement ponctué partout, éparsément couvert d'une forte pilosité. Présente deux faibles dépressions latérales le long du dernier segment abdominal.

### *Matériel examiné*

Holotype mâle: Thailand, Chiang Mai, VI.1994, collection de l'auteur.

Paratype femelle: même provenance.

### *Affinités*

Cette espèce par les coins arrondis du pronotum, se rapproche des espèces *E. chinensis* FALDERMANN et *E. spatulicornis* n. sp. *E. spinosus* n. sp. est aisément reconnaissable par la densité de sa ponctuation élytrale et la forme des paramères toujours très particulière aux espèces du genre, d'où le nom donné à cette espèce.



*Eophileurus spatulicornis* n. sp.

*Mâle*

Longueur 22 mm. Corps noir, brillant.

Tête: noire satinée, lisse avec quelques points faibles le long des joues. Clypeus pointu, les marges des joues légèrement sinuées sans rebord. Front plat. La corne céphalique moyenne, cylindrique, évasée à l'apex et comprimée. Canthus oculaires chagrinés antérieurement et postérieurement dans la moitié apicale. Mandibules droites aux bords rectilignes, apex pointu. Antennes de 10 articles.

Pronotum: noir brillant, long. 8,1 mm, larg. 11,2 mm. Les coins arrière arrondis. La surface est ponctuée finement et modérément sur le disque, plus densément sur les angles antérieurs et légèrement chagrinée aux abords immédiats des angles postérieurs. Rebordé fortement sur les marges latérales, la base et les côtés de la marge antérieure. La bordure est très atténuée derrière la corne céphalique. La fosse est grande, moyennement profonde, pentagonale, tapissée de gros points ombiliqués peu profonds, réunis à la marge postérieure par un faible sillon médian lisse.

Scutellum: triangulaire, lisse et chagriné à la base, les côtés convexes.

Elytres: noirs, brillants, long. 15,2 mm, larg. 11,9 mm. Suture formée de petits points ombiliqués convergeants, peu prononcés. Le disque présente deux formes de ponctuation : a) de gros points superficiels plus ou moins confus, formant des stries et comblant les espaces ; b) une ponctuation très fine, microscopique, répartie uniformément. Les marges présentent quelques points supplémentaires. L'apex est très faiblement chagriné, les calus huméraux sont forts et les calus apicaux peu marqués. Les marges supportent une bordure saillante forte.

Dessous: Mentum moyennement large, faiblement concave, ponctuation épaisse. Saillie prosternale triangulaire, petite. Pygidium rebondi, lisse, très finement chagriné sur une faible ligne bordant la base. Tibias antérieurs: 3 dents, apex des tibias postérieurs tronqué, garni de 8 minuscules épines émoussées. Paramères: figs 11 & 12.

*Femelle*

Inconnue.

*Matériel examiné :*

Holotype mâle: China, Mts Yuning, collection de l'auteur.

Paratype mâle: 21,7 mm, même provenance.

*Affinités*

Cette espèce, par les coins arrière arrondis du pronotum et les élytres finement ponctués se rapproche de *E. chinensis* FALDERMANN. Elle s'en distingue cependant par l'absence de ponctuation céphalique, le front plat, la corne évasée, la répartition anarchique de la ponctuation des stries élytrales, ainsi que par la forme des paramères.

*Eophileurus oblongus* n. sp.*Mâle*

Longueur 28,5 mm. Noir brillant, pilosité jaune foncé.

Tête: noire brillante, finement chagrinée, sauf le front qui est lisse, les canthus oculaires chagrinés profondément.

Clypeus: légèrement spatulé, l'apex en pointe faible, les joues lentement sinuées, à peine rebordées, les angles postérieurs atténués et relevés. Corne céphalique courte, cylindrique, légèrement recourbée en arrière, l'apex hémisphérique est lisse. Les canthus oculaires en losange aux angles atténués régulièrement surbaissés. Le vertex est creusé en arc de cercle concave. Antennes de 10 articles. Mandibules sinuées et fortes, l'apex pointu et puissant.

Pronotum: longueur 9,1 mm, largeur 12,8 mm. Moyennement et très régulièrement ponctué. Les coins postérieurs sont anguleux et chagrinés faiblement à proximité des marges. La surface des angles antérieurs peu chagrinée. Le rebord non interrompu s'épaissit au milieu de la marge postérieure. La dépression est petite mais bien distinctement marquée. Elle occupe moins de la moitié antérieure longitudinale du pronotum. La largeur correspond à l'espace intra-oculaire. Limitée en avant par un faible tubercule, sa ponctuation a la même régularité que le disque. Elle est limitée en arrière par deux légères bosses lisses et petites. Un faible sillon médian rejoint l'espace entre ces faibles protubérances à la proximité de la partie la plus puissante de la marge postérieure.

Scutellum: triangulaire, les marges convexes, la pointe arrondie. Le disque plus épaissi est ponctué et délimite des marges ridées par 2 sillons peu profonds.

Elytres: long. 18 mm, larg. 13,9 mm. Apparence aplatie. Stries suturales formées de gros points confluent. L'espace entre la strie et la suture densément et finement ponctué. La ponctuation du disque est peu profonde, difficilement visible à l'oeil nu, elle est néanmoins formée de doubles lignes assez régulières de points petits à gros, toujours mal dessinés, peu imprimés. Le dernier espace avant les marges est constellé de points très fins. L'apex est à peine chagriné, les calus huméraux peu discernables, les calus apicaux petits, mais très nettement dilatés formant deux renflements bien marqués.

Dessous: le mentum est très large, tronqué, moyennement ponctué de points ombiliqués à soies denses et courtes. La saillie prosternale est triangulaire, ponctué à l'apex et présente un dessin de côté figurant 2 tubercules semi-côniques horizontaux superposés dirigés vers l'arrière. Pygidium boursoufflé et ponctué moyennement, la base légèrement chagrinée, ainsi que les angles. Tibias antérieurs: 3 dents, apex des tibias postérieurs avec 3 dents entre lesquelles s'intercalent de courtes épines. Paramères: figs 13 & 14.

*Femelle*

Longueur 28,6 mm. Par rapport au mâle: Tête: front chagriné, tubercule cônique.

Pronotum: densité de ponctuation plus forte et plus chagrinée le long de la marge antérieure. Le disque présente une faible dépression longitudinale médiane très atténuée en son milieu, reliant les marges antérieures et postérieures.

Scutellum: sillon très atténué.

*Matériel examiné*

Holotype mâle: Burma, Tenasserim, V.1994, collection de l'auteur.  
Paratype femelle: Même provenance.

*Affinités*

En raison de sa taille importante et supérieure à toutes les autres espèces du genre, de son corps aplati, de la présence de 3 pointes aux tibias postérieurs, et de la forme des paramères, cette espèce ne peut être confondue avec aucune autre.

LITTERATURE

- ENDRÖDI, S. 1977a. Monographie der Dynastinae, 8.Tribus, Phileurini der Paläarktischen, orientalischen und australischen Regionen. *Ent. Abh. Mus. Tierk. Dresden* 41: 93-134.
- ENDRÖDI, S. 1977b. Monographie der Dynastinae, 8.Tribus, Phileurini, amerikanische Arten I. *Folia Ent. Hung.* 30: 7-45.
- ENDRÖDI, S. 1977c. *Eophileurus sumbaianus* sp. n. *Mitt. Ent. Ges. Basel* 27: 8-9.
- ENDRÖDI, S. 1978a. Monographie der Dynastinae, 8.Tribus, Phileurini, amerikanische Arten II. *Folia Ent. Hung.* 31: 85-164.
- ENDRÖDI, S. 1978b. Zwei neue *Eophileurus* Arten aus Thailand. *Ann. Hist-nat. Mus. Nat. Hung.* 70: 183-185.
- ENDRÖDI, S. 1981. Neue und bekannte Dynastinae aus Südamerika und eine synonymische Bemerkung. *Ann. hist-nat. Mus. Nat. Hung.* 73: 197-202.
- ENDRÖDI, S. 1985a. Einige neue Südamerikanische Dynastinae. *Entomol. Blätter, Krefeld* 81: 69-74.
- ENDRÖDI, S. 1985b. *The Dynastinae of the World*. Akademiai Kiado Budapest. Dr Junk Publishers, The Hague, ISBN 963 05 3285 9.
- RATCLIFFE, B.C. 1988. New species and distribution of Neotropical Phileurini and a new Phileurini from Burma. *Coleopterists Bull.* 42(1): 43-55.

(reçu le 24 janvier 1995; manuscrit révisé accepté le 1 mars 1995)