

Deux nouvelles espèces de *Golofa* Hope et une nouvelle espèce de *Heterogomphus* Burmeister (Col., Scarabaeoidea, Dynastinae)

Autor(en): **Voirin, J.P.**

Objektyp: **Article**

Zeitschrift: **Mitteilungen der Schweizerischen Entomologischen Gesellschaft = Bulletin de la Société Entomologique Suisse = Journal of the Swiss Entomological Society**

Band (Jahr): **57 (1984)**

Heft 2-3

PDF erstellt am: **26.09.2024**

Persistenter Link: <https://doi.org/10.5169/seals-402124>

Nutzungsbedingungen

Die ETH-Bibliothek ist Anbieterin der digitalisierten Zeitschriften. Sie besitzt keine Urheberrechte an den Inhalten der Zeitschriften. Die Rechte liegen in der Regel bei den Herausgebern.

Die auf der Plattform e-periodica veröffentlichten Dokumente stehen für nicht-kommerzielle Zwecke in Lehre und Forschung sowie für die private Nutzung frei zur Verfügung. Einzelne Dateien oder Ausdrucke aus diesem Angebot können zusammen mit diesen Nutzungsbedingungen und den korrekten Herkunftsbezeichnungen weitergegeben werden.

Das Veröffentlichen von Bildern in Print- und Online-Publikationen ist nur mit vorheriger Genehmigung der Rechteinhaber erlaubt. Die systematische Speicherung von Teilen des elektronischen Angebots auf anderen Servern bedarf ebenfalls des schriftlichen Einverständnisses der Rechteinhaber.

Haftungsausschluss

Alle Angaben erfolgen ohne Gewähr für Vollständigkeit oder Richtigkeit. Es wird keine Haftung übernommen für Schäden durch die Verwendung von Informationen aus diesem Online-Angebot oder durch das Fehlen von Informationen. Dies gilt auch für Inhalte Dritter, die über dieses Angebot zugänglich sind.

Deux nouvelles espèces de *Golofa* Hope et une nouvelle espèce de *Heterogomphus* Burmeister (Col., Scarabaeoidea, Dynastinae)

J. P. VOIRIN

R. N. 7 - F-83340 Le Luc, France

Two new species of Golofa HOPE and a new species of *Heterogomphus* BURMEISTER (Col., Scarabaeoidea, Dynastinae) - The three new species from South America are: *Golofa horizontalis*, *G. aequatorius* and *Heterogomphus onorei*.

Golofa horizontalis n. sp. (Fig. 1 et 2)

Mâle: Jaune marron clair, luisant, coloration très constante.

Tête: Noire, clypeus large, trapézoïdal, en 2 lobes plats peu marqués. Mandibules non recoupées. Corne céphalique pointue, courte et fine. La base et les côtés jaune-rouge, les faces antérieures et postérieures, ainsi que l'extrémité noires. Front chagriné.

Pronotum: Longueur 11,5 mm - largeur 18 mm. Faiblement rebordé sur les côtés et à l'arrière. Corne thoracique courte, horizontale et largement aplatié. L'intérieur de la dépression sur la face avant, tapissée d'une courte pilosité jaune clair. La marge antérieure est noire, épaisse. Ponctuation fine, éparse et constante.

Ecusson: triangulaire, les côtés noirs, séparés par un sillon peu profond.

Elytres: longueur 24,5 mm - largeur 22 mm. Parsemés de quelques taches sombres, irrégulièrement réparties. Ovale, ponctuation fine, comme sur le pronotum. Stries suturales formées d'une ligne nette, rectiligne.

Dessous: coloration comme sur le dessus, peu poilu. Mentum ovalaire, très large, plat, fortement ponctué partout. Quelques longues soies sur les côtés. Saillie prosternale triangulaire, mince, pointue à l'apex, glabre.

Pygidium: ponctuation fine et intense sur toute la surface.

Tibias antérieurs 3 dents. L'apex des tibias postérieurs avec 4 pointes aigües.

Femelle: Coloration et principaux caractères identiques au mâle. Clypeus plus étroit, la tête est fortement chagrinée. Le pronotum est marqué d'un léger renflement noir, juste derrière la tête. Ecusson entièrement noir. Les tibias antérieurs possèdent une 4^e dent peu développée.

Holotype: 1 mâle de 42 mm - Paraguay

Allotype: 1 femelle - 38 mm - même label. In coll. K. et J. P. VOIRIN.

Golofa aequatorius n. sp. (Fig. 3 et 4)

Mâle: marron brillant, coloration constante.

Tête: Noire, clypeus peu recoupé, les lobes à peine relevés. Mandibules non recoupées. Corne céphalique longue et mince, légèrement recourbée vers l'arrière. La face postérieure aplatie sur les 3 premiers quarts, quelques faibles dentelures chez les mâles majeurs. La corne se réduit à une dent aigüe chez les mâles

mineurs. Front rugueux avec 2 pointes fortement marquées derrière la corne céphalique.

Pronotum: longueur 13,5 mm – largeur 26 mm. Nettement rebordé partout. Corne thoracique chez les mâles majeurs moyenne, dressée verticalement ou légèrement penchée en arrière, élargie à l'apex, terminée plus ou moins en triangle. Chez les mâles mineurs, elle devient un renflement peu marqué et globuleux. La face antérieure forme une légère dépression tapissée d'une pilosité

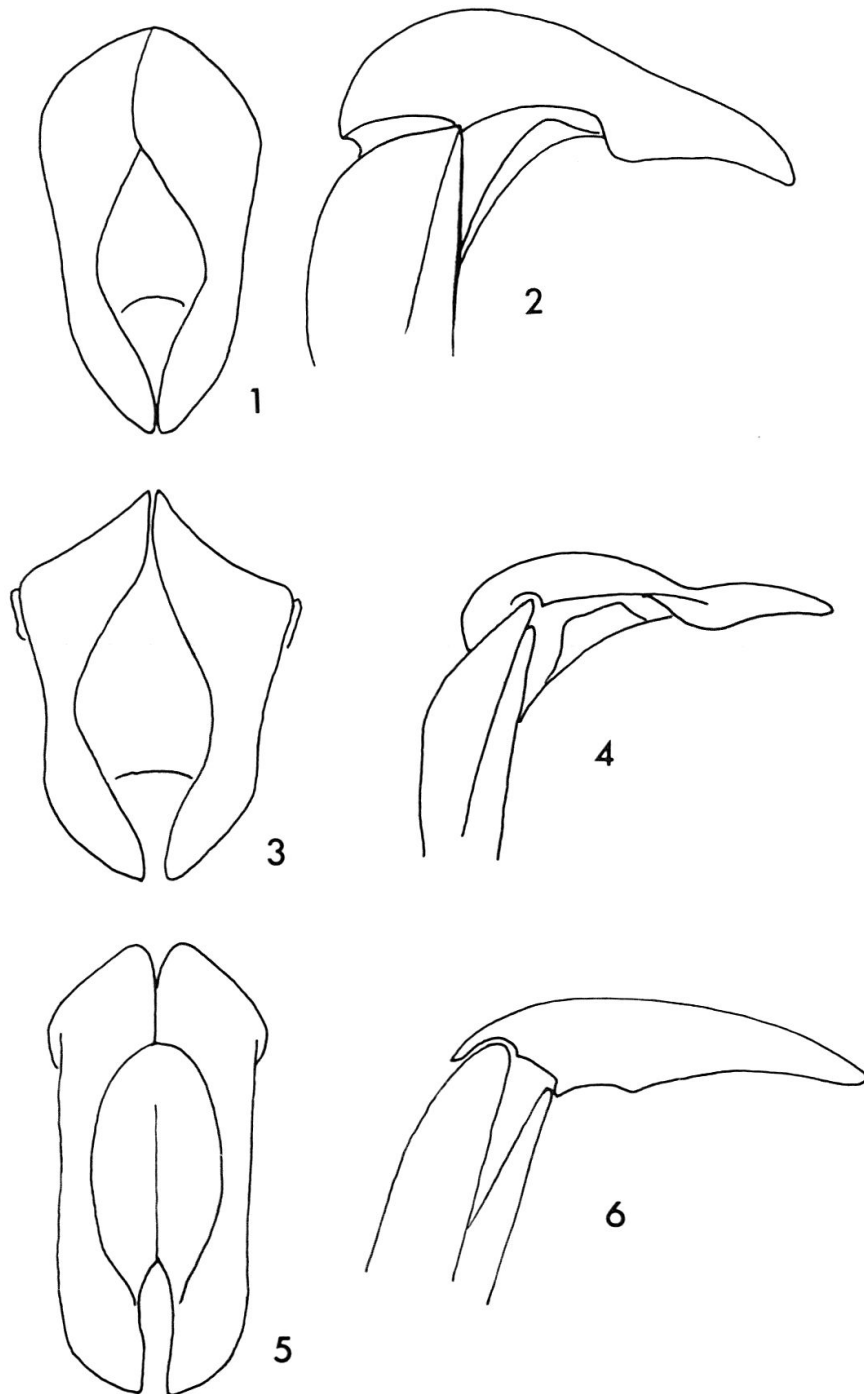


Fig. 1 à 6: Paramères face et profil

Fig. 1 et 2: *G. horizontalis* n. sp., fig. 3 et 4: *G. aequatorius* n. sp., fig. 5 et 6: *H. onorei* n. sp.

courte mais dense. La marge antérieure et la bande longitudinale à peine marquées. La ponctuation est dense, les points irréguliers sont partout répartis, sauf derrière la corne. Les 2 dépressions latérales sont peu marquées.

Ecusson: triangulaire, faiblement ponctué. Les côtés larges et lisses, le sillon nettement dessiné.

Elytres: longueur 28 mm, largeur 23 mm. Ovale, nettement chagrinés sur le disque, moyennement ponctué vers les marges. Stries suturales non visibles.

Dessous: Noir, longue pilosité jaune. Mentum étroit, parallèle, plat. Longue pilosité sur les côtés. Saillie prosternale trapézoïdale, chagrinée. Pygidium fortement ponctué sur les côtés, pourvu d'une pilosité longue et abondante.

Tibias antérieurs 3 dents, trace d'une 4^e chez les mâles majeurs. Les pointes apicales des tibias postérieurs courtes.

Femelle: la tête est chagrinée, le clypeus tronqué. Front avec une légère protubérance. Thorax noir densément ponctué en avant. Les élytres sont ponctué de lignes régulières. Les stries suturales marqués de petits points serrés. Pygidium comme chez les mâles, mais glabre. Tibias avant 4 dents plus ou moins émoussées.

Holotype: 1 mâle de 45 mm - Latacunga, Ecuador, IX. 1981.

Allotype: 1 femelle de 42 mm - même label.

Paratypes: 8 mâles de 36 à 44 mm - 5 femelles de 39 à 41 mm - même label. Tous les exemplaires in coll. K. et J. P. VOIRIN.

Heterogomphus onorei n. sp. (Fig. 5 et 6)

Mâle: brun rouge assez homogène, peu brillant. Dessous un peu plus clair.

Tête: clypeus large, tronqué. Mandibules longues, fortement recoupées. Corne céphalique courte et pointue, ponctué sur les côtés. Front chagriné.

Pronotum: longueur 13 mm, largeur 19 mm. Fortement rebordé sur les côtés, plus faiblement à l'arrière. Protubérance thoracique peu importante, laissant une faible dépression lisse vers l'avant. Areola apposita, ainsi que les marges latérales éparsement ponctué.

Elytres: longueur 26 mm, largeur 24 mm. Larges, ovalaires, lisses. Quelques stries longitudinales peu visibles. Les marges très nettement rebordées sauf à l'apex. Strie suturale formée d'un sillon irrégulier.

Pygidium: finement ponctué.

Dessous: pilosité faible et éparse. Mentum très large, oval, plat. Quelques soies réparties sur les marges. Ponctuation nulle. Saillie prosternale cylindrique, longue, très fortement ponctué à dense pilosité très longue.

Dimension: 43 mm.

Femelle inconnue.

Holotype: 1 mâle - Santo Domingo - Ecuador - Leg. G. Onore. X.1981 - In coll. K. et J. P. VOIRIN.

(reçu le 18 juin, 1984)

