

# Une nouvelle espèce d'*Anthemus* de l'Afrique du Nord (Hym. Encyrtidae)

Autor(en): **Ferrière, C.**

Objektyp: **Article**

Zeitschrift: **Mitteilungen der Schweizerischen Entomologischen Gesellschaft = Bulletin de la Société Entomologique Suisse = Journal of the Swiss Entomological Society**

Band (Jahr): **37 (1964-1965)**

Heft 3

PDF erstellt am: **25.09.2024**

Persistenter Link: <https://doi.org/10.5169/seals-401474>

## **Nutzungsbedingungen**

Die ETH-Bibliothek ist Anbieterin der digitalisierten Zeitschriften. Sie besitzt keine Urheberrechte an den Inhalten der Zeitschriften. Die Rechte liegen in der Regel bei den Herausgebern.

Die auf der Plattform e-periodica veröffentlichten Dokumente stehen für nicht-kommerzielle Zwecke in Lehre und Forschung sowie für die private Nutzung frei zur Verfügung. Einzelne Dateien oder Ausdrucke aus diesem Angebot können zusammen mit diesen Nutzungsbedingungen und den korrekten Herkunftsbezeichnungen weitergegeben werden.

Das Veröffentlichen von Bildern in Print- und Online-Publikationen ist nur mit vorheriger Genehmigung der Rechteinhaber erlaubt. Die systematische Speicherung von Teilen des elektronischen Angebots auf anderen Servern bedarf ebenfalls des schriftlichen Einverständnisses der Rechteinhaber.

## **Haftungsausschluss**

Alle Angaben erfolgen ohne Gewähr für Vollständigkeit oder Richtigkeit. Es wird keine Haftung übernommen für Schäden durch die Verwendung von Informationen aus diesem Online-Angebot oder durch das Fehlen von Informationen. Dies gilt auch für Inhalte Dritter, die über dieses Angebot zugänglich sind.

595.792

Une nouvelle espèce d'*Anthemus*  
de l'Afrique du Nord  
(Hym. Encyrtidae)

14

par

CH. FERRIÈRE  
Genève

Parmi les sous-familles des Encyrtidae, les Antheminae ont été encore peu observés. Un seul genre, *Anthemus* HOWARD, est connu ; deux autres genres d'Australie, *Metanthemus* GIRAULT et *Paranthemus* GIRAULT, dont les mâles seuls ont été décrits, ne rentrent probablement pas dans cette sous-famille, leurs antennes n'ayant respectivement que 5 (11021) et 3 (11001) articles, tandis que les *Anthemus* ont 8 ou 9 articles (11051 ou 11061).

MERCET (1922) a donné une description de *Anthemus* et a créé la sous-famille Antheminae qu'il place dans les Encyrtidae, tout en indiquant les affinités qu'elle peut avoir avec les Mymaridae et les Aphelinidae. En effet HOWARD (1896) avait primitivement décrit le genre *Anthemus* parmi les Mymaridae, GIRAULT (1920) avait placé son espèce *A. emersoni* aussi dans les Mymarides, et le genre *Hexalis* BAKKENDORF (1939), avec *H. funicularis* BAKK., actuellement synonyme de *Anthemus*, avait été décrit parmi les Aphelinidae.

On connaissait jusqu'ici huit espèces réparties en Europe (4), Asie (1), Afrique (1) et Australie (2). GHESQUIÈRE (1950) en décrivant l'espèce africaine, a donné une table de détermination de sept d'entre elles ; la huitième a été décrite en 1952 par NIKOLSKAJA en URSS. Elles sont toutes parasites endophages de cochenilles Diaspines.

En 1928 BALACHOWSKY avait signalé une espèce non nommée obtenue en Algérie de *Evallaspis (Lepidosaphes) ampelodesmae*. Nous avons pu l'examiner à cette époque, mais pas l'identifier. Cette même espèce, du même hôte, a été retrouvée dernièrement en Tunisie par BÉNASSY. Elle se distingue, d'après la table de GHESQUIÈRE, des autres espèces connues et nous la considérons comme nouvelle.

***Anthemus evallaspidis* sp. nov.**

♀ Tête et thorax brun-fauve, le bord antérieur du mésonotum et le propodeum brun foncé, abdomen noirâtre, brun-jaune vers l'extrémité. Antennes et pattes, ainsi que la tarière, jaunes.

Tête transverse, vertex large, les ocelles en triangle obtus. Antennes de 8 articles (11051), insérées vers le milieu de la face ; scape étroit, un peu rétréci vers l'extrémité, pédicelle aussi long environ que la moitié du scape et aussi long que les deux articles suivants réunis, deux fois plus long que large, les deux premiers articles du funicule plus étroits que le pédicelle, peu plus longs que larges, le troisième un peu plus large et subcarré, les deux derniers plus larges et transverses, massue presque aussi longue que les cinq articles du funicule ensemble.

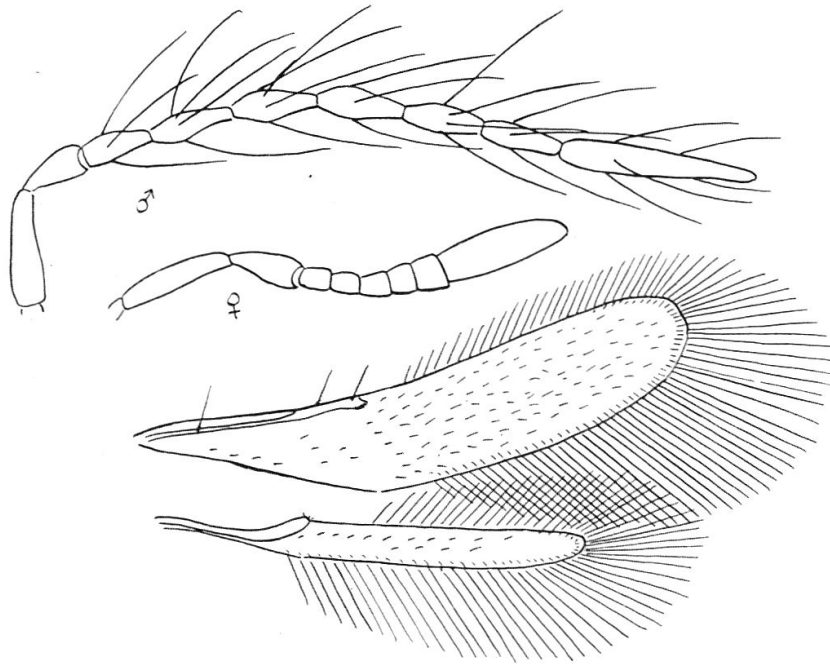


Fig. 1. *Anthemus evallaspidis* sp. nov. — Antenne ♂, antenne ♀ et ailes.

Thorax ovale, déprimé, mésonotum transverse, sans sillons, avec deux courts cils près de son bord postérieur, scutellum plus long, arrondi en arrière, propodeum très court. Ailes grandes, environ cinq fois plus longues que larges, les bords presque parallèles vers l'extrémité. Nervure marginale courte, située avant le milieu de l'aile, avec deux cils sur son bord, nervure submarginale avec un long cil. Cils discaux peu serrés, cils marginaux très longs, les plus longs environ une fois et demie plus longs que la largeur du disque. Ailes postérieures étroites, les bords parallèles, avec deux rangées de cils discaux, une longue avec environ 10 cils et une courte en dessous avec 4 ou 5 cils ; cils marginaux du bord postérieur trois fois plus longs que la largeur du disque. Pattes étroites, les fémurs faiblement élargis ; tarses de 4 articles, tous un peu plus longs que larges ; éperon des tibias médians aussi long que le métatarse, celui des tibias postérieurs un peu plus court que le métatarse.

Abdomen aussi long que le thorax, rétréci à l'extrémité, la tarière proéminente, aussi longue que le tiers de l'abdomen.

♂. Semblable à la femelle, mais de teinte plus foncée et les antennes allongées de 9 articles (11061). Scape court, un peu élargi vers la base, pédicelle aussi long que la moitié du scape, les six articles du funicule allongés, rétrécis à leur extrémité, chacun avec un verticille de cils, qui sont environ aussi longs que le double de l'article qui les porte ; premier article aussi long que le pédicelle, les suivants un peu plus longs ; massue étroite, un peu plus longue que les deux articles précédents réunis, portant aussi quelques longs cils ; tarsi postérieurs avec les 4 articles environ quatre fois plus longs que larges. Abdomen peu plus long que le thorax.

Longueur ♀, ♂ : 0,6-0,8 mm.

Tunisie ; obtenus des femelles de *Evallaspis ampelodesmae* NEWSTEAD sur *Ampelodesmus tenax* (Graminée). Eclussions du 14 mai au 15 juin 1962, avec un maximum le 25 mai.

Pour situer cette espèce nous donnons une table de toutes les espèces, d'après GHESQUIÈRE 1950, mais un peu modifiée et fondée uniquement sur les femelles ; les mâles sont plus uniformes, avec toujours 6 articles au funicule, chaque article plus ou moins long et avec un verticille de longs cils.

TABLE DES ESPÈCES

1	Ailes antérieures dépourvues de cils discaux. (Australie, espèce douteuse, hôte inconnu.) . . . . .	<b>emersoni</b> GIRAULT 1920
—	Ailes antérieures avec des cils discaux . . . . .	2
2	Antennes ♀ et ♂ avec 6 articles au funicule. . . . .	3
—	Antennes ♀ avec 5 articles, ♂ avec 6 articles au funicule . . . . .	4
3	Dernier article du funicule subcarré, massue aussi longue que les 4 articles précédents réunis. (Suisse, de <i>Leucaspis pini</i> .)	
		<b>pini</b> FERRIÈRE 1927
—	Dernier article du funicule cylindrique, massue un peu plus longue que les 3 articles précédents ensemble. (Lettonie, Suède, de <i>Leucaspis loewi</i> .) . . . . .	<b>funicularis</b> BAKKENDORF 1939
4	Ailes postérieures sans cils sur le disque . . . . .	5
—	Ailes postérieures avec une ou deux lignes de cils . . . . .	6
5	Antennes avec les articles du funicule un peu plus longs que larges, le dernier subcarré, massue plus longue que les 3 articles précédents réunis. (Congo, de <i>Africaspis chionaspiformis</i> .)	
		<b>africaspidis</b> GHESQUIÈRE 1950
—	Antennes avec les articles du funicule un peu plus larges que longs, massue presque aussi longue que les 5 articles du funicule ensemble. (Australie, de <i>Poliaspis (Chionaspis) graminis</i> .)	<b>hilli</b> DODD 1917
6	Ailes postérieures avec une seule ligne de cils. Articles du funicule cylindriques, massue un peu plus longue que les 3 articles précédents	

- réunis. Extrémité des ailes antérieures à bords convergents. (Ceylan, ex *Poliaspis* (*Chionaspis*) *graminis*.) **chionaspidis** HOWARD 1896
- Ailes postérieures avec deux lignes de cils, l'inférieure parfois raccourcie. Extrémité des ailes antérieures à bords à peu près parallèles 7
- 7 Articles du funicule courts, les premiers subcarrés, les deux derniers transverses, massue presque aussi longue que les 5 articles du funicule ensemble. (Afrique du Nord, de *Evallaspis* (*Lepidosaphes*) *ampelodesmae*.) . . . . . **evallaspidis** sp. nov.
- Articles du funicule plus longs que larges, massue à peine plus longue que les 3 articles précédents réunis . . . . . 8
- 8 Corps jaune. Tarière aussi longue environ que les quatre articles des tarsi médians réunis. Ailes postérieures avec les deux rangées de cils nettes. (Espagne, Hongrie, de *Leucaspis pini*.)
- leucaspidis** MERCET 1922
- Corps brunâtre. Tarière peu proéminente. Ailes postérieures avec la rangée inférieure de cils peu visible, vers la base de l'aile. (URSS, de *Diaspidiotus slavonicus* et *D. transcaspensis*.)
- aspidiotei** NIKOLSKAJA 1952

## INDEX BIBLIOGRAPHIQUE

- BAKKENDORF, O., 1939. *Verzeichnis der Trichogrammiden und Mymariden aus dem Kanjer-Moor, nebst Beschreibung einer neuen Art der Aphelininae*. Korrespondenzblatt d. Naturf. Ver. Riga, 63 : 83-86.
- BALACHOWSKY, A., 1928. *Observations biologiques sur les parasites des Coccides du Nord-Africain*. Ann. d. Epiphyties, 14 : 280-312.
- DODD, A. P., 1917. *Records and descriptions of Australian Chalcidoidea*. Trans. R. Soc. S. Austr., 41 : 344-368.
- FERRIÈRE, C., 1927. *Chalcidiens parasites de la cochenille du Pin, Leucaspis pini Hart*. Rev. Suisse d. Zool., 34 : 55-67.
- GHEQUIÈRE, J., 1950. *Le genre Anthemus Howard nouveau pour la faune éthiopienne*. Proc. 8th Int. Congress Ent. Stockholm, 130-136.
- GIRAULT, A. A., 1920. *New genera and species of Australian Mymaridae*. Insec. Insc. Menstruus, 8 : 96-100.
- HOWARD, L. O. & ASHMEAD, W. H., 1896. *On some reared parasitic Hymenopterous insects from Ceylon*. Proc. US Nat. Mus., 18 : 632-643.
- MERCET, R. G., 1922. *Una subfamilia nueva de Himenopteros Calcidoideos*. Bol. R. Soc. Esp. Hist. Nat., 22 : 363-370.
- NIKOLSKAJA, M. N., 1952. *Chalcidii Faunii SSSR*. Acad. Nauk. Moscou, 44, 575 pp. (Anthemus p. 338).