

# Les espèces méditerranéennes du genre *Pison* Jur. (Hym. Sphecid.)

Autor(en): **Beaumont, Jacques de**

Objektyp: **Article**

Zeitschrift: **Mitteilungen der Schweizerischen Entomologischen Gesellschaft =  
Bulletin de la Société Entomologique Suisse = Journal of the  
Swiss Entomological Society**

Band (Jahr): **34 (1961-1962)**

Heft 1

PDF erstellt am: **20.09.2024**

Persistenter Link: <https://doi.org/10.5169/seals-401402>

## **Nutzungsbedingungen**

Die ETH-Bibliothek ist Anbieterin der digitalisierten Zeitschriften. Sie besitzt keine Urheberrechte an den Inhalten der Zeitschriften. Die Rechte liegen in der Regel bei den Herausgebern.

Die auf der Plattform e-periodica veröffentlichten Dokumente stehen für nicht-kommerzielle Zwecke in Lehre und Forschung sowie für die private Nutzung frei zur Verfügung. Einzelne Dateien oder Ausdrucke aus diesem Angebot können zusammen mit diesen Nutzungsbedingungen und den korrekten Herkunftsbezeichnungen weitergegeben werden.

Das Veröffentlichen von Bildern in Print- und Online-Publikationen ist nur mit vorheriger Genehmigung der Rechteinhaber erlaubt. Die systematische Speicherung von Teilen des elektronischen Angebots auf anderen Servern bedarf ebenfalls des schriftlichen Einverständnisses der Rechteinhaber.

## **Haftungsausschluss**

Alle Angaben erfolgen ohne Gewähr für Vollständigkeit oder Richtigkeit. Es wird keine Haftung übernommen für Schäden durch die Verwendung von Informationen aus diesem Online-Angebot oder durch das Fehlen von Informationen. Dies gilt auch für Inhalte Dritter, die über dieses Angebot zugänglich sind.

## Les espèces méditerranéennes du genre *Pison* JUR. (Hym. Sphecid.)

par

JACQUES DE BEAUMONT  
Musée zoologique, Lausanne

Le genre *Pison* JUR. est répandu, en un grand nombre d'espèces, dans toutes les parties du monde, mais plus spécialement dans les zones tropicales. En 1884, KOHL ne comptait pour la région méditerranéenne qu'une seule espèce : *atrum* SPIN. ; plus tard (1888, 1898), il en décrit deux nouvelles : *sericeum* et *algericum*. TURNER, en 1916, a consacré un travail aux *Pison*, mais ne donne que de brèves indications sur les espèces citées ci-dessus ; il signale, provenant d'Égypte, *xanthopus* BRULL, mais, en 1917, il constate qu'il s'agit en réalité d'une espèce nouvelle qu'il nomme *carinatum*. GUSSAKOVSKIJ (1937) a publié une révision des *Pison* paléarctiques, mais il n'a connu certaines espèces que par leurs descriptions, ce qui lui a fait commettre quelques erreurs.

Je voudrais ici caractériser brièvement les quatre espèces actuellement connues du pourtour de la Méditerranée, pour rendre service aux entomologistes ayant du matériel à déterminer. J'ajouterai que l'examen des armatures génitales m'a démontré qu'elles sont extrêmement différentes d'une espèce à l'autre ; elles ne sont cependant pas indispensables pour la détermination.

### TABLE DES ESPÈCES

- 1 Face mate, à très fine sculpture ; mésonotum à ponctuation fine et peu dense sur un fond demi-mat ; face dorsale du propodéum avec une carène médiane et des carènes obliques, sans ponctuation ; ♂ avec la moitié postérieure du 4<sup>e</sup> segment abdominal et les segments suivants ferrugineux, son 8<sup>e</sup> sternite terminé par une longue pointe (fig. 4) ; 6-7,5 mm. Égypte, Chypre . . . . . *carinatum* TURN.
- Face réticulée ou plus ou moins fortement ponctuée ; mésonotum brillant, à ponctuation assez forte et plus ou moins dense ; face dorsale du propodéum autrement sculptée ; ♂ à abdomen noir ou à peine rougeâtre à l'extrémité, son 8<sup>e</sup> sternite sans longue pointe ; taille souvent plus grande . . . . . 2

- 2 Une dense pilosité, dorée chez les individus frais, blanchâtre chez les autres, couvre la face jusqu'aux ocelles et les dépressions terminales des tergites ; face dorsale du propodéum entièrement réticulée, avec un sillon médian nettement limité, parcouru par des carènes transversales ; 8<sup>e</sup> sternite du ♂ avec deux pointes terminales et une carène médiane, saillante à l'extrémité (fig. 3) ; 9-11 mm. Méditerranée or. *sericeum* KOHL
- La pilosité, argentée, est beaucoup moins dense sur la face et sur les dépressions terminales des tergites ; face dorsale du propodéum avec un sillon médian peu nettement limité, brillante et ponctuée, parfois un peu striée, des deux côtés du sillon ; 8<sup>e</sup> sternite du ♂ sans carène médiane (fig. 1 et 2) . . . . . 3
- 3 Ocelles postérieurs séparés des yeux par une distance inférieure à leur propre diamètre ; face à ponctuation forte ; sillon médian du propodéum avec une carène longitudinale nette ; articles des antennes du ♂ simples ; 7-9 mm. Europe S., Afrique N.-O. . . . . *atrum* SPIN.
- Ocelles postérieurs séparés des yeux par une distance supérieure à leur propre diamètre ; face à ponctuation plus fine et dense ; sillon médian du propodéum sans carène longitudinale nette ; articles médians des antennes du ♂ renflés à l'extrémité (fig. 5) ; 9-12 mm. Afrique N.-O. . . . . *algiricum* KOHL

### **Pison atrum** SPIN.

*Alyson ater* SPINOLA 1808, p. 253. ! Typ. : Turin. Loc. typ. Italie : Gênes.

*Pison Jurinei* SPINOLA 1808, p. 256. Typ. : id.

*Trachybulus niger* LATREILLE 1809. Typ. : ?. Loc. typ. France S. : Brive.

*Pison ater* SHUCKARD 1837, p. 75.

*Pison atrum* KOHL 1884, p. 184 et auct. seq.

J'ai donné (1952) quelques indications sur le type de cette espèce, à laquelle SPINOLA a donné deux noms. L'appendice du clypéus du ♂ est plus aigu que chez les autres espèces. GUSSAKOVSKIJ dit du ♂ qu'il a le dernier sternite caréné au milieu, tridenté à l'extrémité ; c'est une erreur et l'on peut supposer que l'auteur russe a eu sous les yeux une autre espèce.

Les individus de la Méditerranée orientale (Grèce, Rhodes, Chypre) ont sur le corps une ponctuation beaucoup plus forte que ceux de l'Europe S.-O. ou du Maroc ; l'armature génitale ne montre cependant que de minimes différences, tandis qu'elle est tout autrement constituée chez *algiricum*, espèce voisine. J'ai également examiné une ♀ de Sicile à ponctuation relativement forte et espacée. L'étude d'un matériel plus abondant permettra probablement la création de sous-espèces.

*Répartition.* C'est l'espèce la plus répandue dans la région méditerranéenne, bien qu'elle ne semble commune nulle part. Maroc et Algérie, dans la zone méditerranéenne ; péninsule ibérique ; France méridionale, jusqu'à la Charente maritime, l'Allier, la Saône et Loire ; Suisse (?) ; Italie ; Slovaquie ; Autriche ; Hongrie ; Balkans ; Rhodes ; Chypre. Pour les raisons exposées ci-dessus, les citations de GUSSAKOVSKIJ : Taurie et Transcaucasie, sont douteuses.

**Pison algiricum** KOHL

*Pison algiricum* KOHL 1898, p. 353, ♂. Typ. : Vienne. Loc. typ. Algérie : Oran.

Les caractères donnés au tableau permettront probablement de reconnaître sans difficultés cette espèce, plus robuste que la précédente.

*Répartition.* L'espèce a été trouvée en Algérie et au Maroc, dans diverses localités de la zone méditerranéenne.

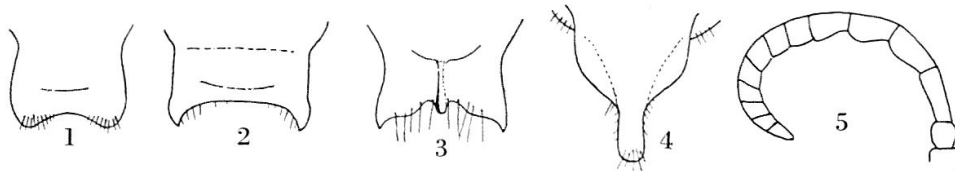


Fig. 1-5. *Pison* ♂. — 1. *algiricum* KOHL, 8<sup>e</sup> sternite. — 2. *atrum* SPIN., id. — 3. *sericeum* KOHL, id. — 4. *carinatum* TURN., id. — 5. *algiricum* KOHL, antenne.

**Pison sericeum** KOHL

*Pison sericeum* KOHL 1888, p. 140, ♂. ! Typ. : Vienne. Loc. typ. Attique.

L'espèce a été décrite d'après un seul ♂, sans antennes, que j'ai examiné. Il y a une erreur au sujet de cette espèce dans le travail de GUSSAKOVSKIJ : la copie de la description originale indique : « Mittelsegment an der oberen... » au lieu de : « Mittelsegmentseiten an der oberen... » ; dans la table de détermination également, l'espèce est caractérisée par un propodéum dont la face dorsale serait obliquement striée, ce qui est inexact ; ce sont en fait les faces latérales qui sont striées dans leur partie supérieure. Le matériel que j'ai examiné me permet d'apporter, quelques compléments à la description de KOHL.

♂. La pilosité, qui est d'un beau brun doré chez les individus ayant peu volé, passe chez les autres au blanchâtre ; la pointe du clypéus est aplatie et beaucoup moins aiguë que chez *atrum* SPIN. ; premiers articles du funicule simples, le 2<sup>e</sup> un peu plus de deux fois, le 3<sup>e</sup> un peu moins de deux fois aussi longs que larges ; il y a une certaine variation dans les distances ocellaires au vertex ; POL est en général plus petit que OOL et ce dernier égale à peu près 1,5 diamètre ocellaire ; la distance interoculaire au vertex est égale à la longueur des 3 premiers articles du funicule augmentée de la moitié du 4<sup>e</sup> ; le rapport entre la distance interoculaire au vertex et au clypéus est à peu près 7/6 ; face dorsale du propodéum entièrement réticulée, avec un sillon médian, assez étroit, muni de carènes transversales ; 8<sup>e</sup> sternite : fig. 3.

♂. Pilosité et sculpture comme chez le ♂ ; la saillie du clypéus est arrondie à l'extrémité.

Chez les individus de Chypre et d'Israël, la ponctuation de la tête et du thorax est plus forte et plus espacée que chez ceux de Grèce.

J'avais cité (1947) une ♀ de Chypre de cette espèce sous le nom de ? *fasciatum* RAD. La description que KOHL (1893) donne du ♂ de

*fasciatum* montre qu'il doit se distinguer de *sericeum* par un clypéus à pointe plus longue et plus aiguë, la distance interoculaire au vertex égalant les 3 premiers articles du funicule seulement, la face dorsale du propodéum densément ponctuée, apparaissant un peu striolée (nadelrissig) sous certains angles.

*Répartition.* L'espèce est connue d'Attique et d'Italie (TURNER) ; les exemplaires que j'ai examinés provenaient des environs d'Athènes (MAVROMOUSTAKIS leg.), de Chypre (id.) et d'Israël : Nir Am, Gat (BYTINSKI-SALZ leg.).

### **Pison carinatum** TURN.

*Pison xanthopus* TURNER, 1916, p. 621 (nec BRULLE).

*Pison carinatum* TURNER, 1917, p. 111, ♀ ♂. Typ. : Londres. Loc. typ. : Ashanti (Ghana).

*Pison cyprium* GUSSAKOVSKIJ 1937, p. 629, ♀. Typ. : ? Leningrad. Loc. typ. Chypre (syn. nov.)

Il est singulier que TURNER n'ait pas signalé la forme si particulière du 8<sup>e</sup> sternite du ♂. M. I. H. H. YARROW, qui a eu l'obligeance d'examiner le matériel du British Museum me signale qu'à côté de la ♀ holotype se trouve 1 ♂ de même provenance qui montre un 8<sup>e</sup> sternite tel que je le figure. Le clypéus présente une légère carène longitudinale médiane dans sa partie basale ; son appendice antérieur est triangulaire chez le ♂, tronqué chez la ♀. Les individus de Chypre ne se distinguent de ceux d'Egypte que par de minimes différences de sculpture.

*Répartition.* Espèce répandue dans la région éthiopienne ; Egypte ; Chypre.

### TRAVAUX CITÉS

- DE BEAUMONT, J. 1947. *Sphecidae (Hym.) de l'île de Chypre*. Mitt. schweiz. ent. Ges., 20, p. 381-402.
- 1952. *Sphecidae paléarctiques décrits par M. Spinola (Hym.)*. Boll. Ist. e Mus. Zool. Univ. Torino, 3, n° 2, p. 1-15.
- KOHL, F. F. 1884. *Die Gattungen und Arten der Larriden Autorum*. Verh. k. k. zool. bot. Ges. Wien, 34, p. 171-268, 327-454.
- 1888. *Neue Hymenopteren in den Sammlungen des k. k. naturhistorischen Hofmuseums*. III. Ibid., 38, p. 133-156.
- 1893. *Zu den Hymenopteren-Gattungen Pseudonysson Radoszk. und Pseudoscolia Radoszk.* ibid., 43, p. 545-47.
- 1898. *Über neue Hymenopteren*. Termés. Füzet., 21, p. 325-367.
- GUSSAKOVSKIJ, V. 1937. *Espèces paléarctiques des genres Didineis Wesm., Pison Latr. et Psen Latr.* Trav. Inst. Zool. Ac. Sc. URSS, 4, p. 617-633.
- LATREILLE, P. A. 1809. *Genera Crustaceorum et Insectorum*, vol. 4.
- SHUCKARD, W. E. 1837. *Descriptions of new exotic Aculeate Hymenoptera*. Trans. ent. Soc. Lond., 2, p. 68.
- SPINOLA, M. 1808. *Insectorum Liguria species novae vel rariores*, v. 2.
- TURNER, R. E. 1916. *Notes on the Wasps of the Genus Pison, and some allied Genera*. Proc. zool. Soc. Lond., 1916, p. 591-629.
- 1917. *Notes on Fossorial Hymenoptera*. 25. *On new Sphecoidea in the British Museum*. Ann. Mag. Nat. Hist. (8) 19, p. 104-113.