

**Zeitschrift:** Mitteilungen der Schweizerischen Entomologischen Gesellschaft =  
Bulletin de la Société Entomologique Suisse = Journal of the Swiss  
Entomological Society

**Herausgeber:** Schweizerische Entomologische Gesellschaft

**Band:** 76 (2003)

**Heft:** 3-4

**Artikel:** Bryaxis tuberculiceps sp. n., Psélaphide cavernicole du Monténégro  
(Coleoptera Staphylinidae Pselaphinae)

**Autor:** Nonveiller, Guido / Pavievi, Dragan / Besuchet, Claude

**DOI:** <https://doi.org/10.5169/seals-402851>

### **Nutzungsbedingungen**

Die ETH-Bibliothek ist die Anbieterin der digitalisierten Zeitschriften auf E-Periodica. Sie besitzt keine Urheberrechte an den Zeitschriften und ist nicht verantwortlich für deren Inhalte. Die Rechte liegen in der Regel bei den Herausgebern beziehungsweise den externen Rechteinhabern. Das Veröffentlichen von Bildern in Print- und Online-Publikationen sowie auf Social Media-Kanälen oder Webseiten ist nur mit vorheriger Genehmigung der Rechteinhaber erlaubt. [Mehr erfahren](#)

### **Conditions d'utilisation**

L'ETH Library est le fournisseur des revues numérisées. Elle ne détient aucun droit d'auteur sur les revues et n'est pas responsable de leur contenu. En règle générale, les droits sont détenus par les éditeurs ou les détenteurs de droits externes. La reproduction d'images dans des publications imprimées ou en ligne ainsi que sur des canaux de médias sociaux ou des sites web n'est autorisée qu'avec l'accord préalable des détenteurs des droits. [En savoir plus](#)

### **Terms of use**

The ETH Library is the provider of the digitised journals. It does not own any copyrights to the journals and is not responsible for their content. The rights usually lie with the publishers or the external rights holders. Publishing images in print and online publications, as well as on social media channels or websites, is only permitted with the prior consent of the rights holders. [Find out more](#)

**Download PDF:** 02.04.2026

**ETH-Bibliothek Zürich, E-Periodica, <https://www.e-periodica.ch>**

*Bryaxis tuberculiceps* sp. n., Psélaphide cavernicole du Monténégro  
(Coleoptera Staphylinidae Pselaphinae)

GUIDO NONVEILLER<sup>†1</sup>, DRAGAN PAVIĆEVIĆ<sup>2</sup> & CLAUDE BESUCHET<sup>3</sup>

<sup>1†</sup> Nušičeva 2a, Yu-11080 Zemun, Yougoslavie. Décédé le 7 avril 2002.

<sup>2</sup> Institut pour la Protection de la Nature de Serbie, III Bulevar 106, Yu-11070 Novi Beograd, Yougoslavie

<sup>3</sup> Muséum d'histoire naturelle, C. P. 6434, CH-1211 Genève 6, Switzerland

*Bryaxis tuberculiceps* sp. n., cavernicolous Pselaphid from Montenegro (Coleoptera Staphylinidae Pselaphinae). *Bryaxis tuberculiceps* sp. n. is described from Montenegro. Its taxonomic position is discussed.

Key-words: Coleoptera, Staphylinidae, Pselaphinae, *Bryaxis*, taxonomy, cavernicolous, Montenegro

INTRODUCTION

Le Professeur Guido Nonveiller, avec l'aide de son assistant Dragan Pavićević et de son dessinateur Momcilo Popović, a rédigé en mars 2001 et soumis au Bulletin de la Société entomologique Suisse un petit manuscrit où il décrivait un *Bryaxis* cavernicole nouveau du Monténégro récolté lors d'une descente dans le gouffre « Maksina jama » organisée par l'association SOB (Section de spéléologie du Club alpin de Belgrade). Mais cette première description était par trop incomplète. Elle ne permettait pas de reconnaître vraiment ce *Bryaxis tuberculiceps* sp. n. ni de le situer dans un genre qui compte déjà plus de 300 espèces paléarctiques. Un échange de correspondance entre Zemun et Genève a permis de remédier partiellement aux déficiences de cette description. Cependant les ennuis de santé du Prof. Nonveiller, puis son décès, l'ont empêché de finaliser cette tâche. Une rencontre à Belgrade a permis aux deux derniers auteurs d'achever la rédaction de ce texte et de le compléter par quelques dessins.

TAXONOMIE

***Bryaxis tuberculiceps* sp. n.**

Holotype ♂: Monténégro: Krivošije Mts, Kameno more, village Knezlaz, 600 m, gouffre « Maksina jama » (profondeur 280 m) 10.07.1998 (Ing. Siniša Ognjenović), trouvé à 60 m de profondeur sur une saillie de la paroi, sous une pierre; déposé dans les collections de l'Institut pour la Protection de la Nature de Serbie, Belgrade.

*Description.* Longueur: 2,1 mm. Forme robuste (Fig. 1). Coloration entièrement d'un brun rougeâtre. Pubescence simple, formée de soies de longueur moyenne.

Tête à peine plus longue que large (0,40/0,39 mm), aplatie sur la face dorsale, y compris dans la partie postérieure, non ponctuée, sauf un ou deux points sur les côtés du lobe frontal. Celui-ci court, assez large (largeur max. 0,23 mm), le bord antérieur un peu triangulaire, orné d'une dépression médiane bien marquée (largeur 0,11 mm), distinctement plus longue que large, ouverte en avant; le fond de cette dépression plat, brillant, non ponctué. Tubercules antennaires légèrement saillants sur les côtés seule-

ment, aplatis. Fossettes du vertex petites, profondes, situées légèrement en avant du bord antérieur des yeux. Carène médiane de la partie postérieure de la tête bien marquée de l'extrémité de la dépression frontale à la constriction collaire, légèrement élargie d'avant en arrière mais sans dent saillante; elle est située dans une dépression triangulaire largement ouverte sur le cou. Tempes arrondies en arrière des yeux, accompagnées en-dessous d'une petite lame anguleuse obliquement située sur la face ventrale de la tête, avec une touffe de soies assez longues. Yeux dépigmentés, arrondis (diamètre 0,06 mm), légèrement saillants, formés chacun de 8 à 9 ommatidies. Côtés de la tête avec une carénule oblique distincte en vue dorsale, mais de façon peu marquée, du fronto-clypéus jusqu'au bord antérieur de l'œil.

Palpes maxillaires moyennement développés; articles 2 et 3 parfaitement lisses, sans aucun tubercule ou granule saillant; article 2 régulièrement élargi dans la partie apicale; dernier article (0,33/0,09 mm) en ovale allongé, la plus grande largeur située un peu en avant du tiers basal; pubescence simple.

Antennes relativement longues (1,10 mm), grêles; scape particulièrement allongé (0,32/0,07 mm), quatre fois et demie plus long que large, subcylindrique; pédicelle (0,09/0,055) nettement plus long que large, aussi subcylindrique; articles du funicule tous plus longs que larges, de longueur décroissante (3: 0,085/0,03 mm; 4 et 5: 0,06/0,03 mm; 6 et 8: 0,05/0,03 mm; 7: 0,05/0,035 mm); massue grêle, formée de trois articles plus longs que larges (9: 0,06/0,04 mm; 10: 0,085/0,065 mm; 11: 0,20/0,085 mm).

Pronotum (0,50/0,49 mm) assez convexe, brillant, non ponctué, la plus grande largeur située un peu en avant du milieu, les côtés arrondis et vers l'arrière fortement atténués jusqu'au niveau des fossettes latérales; celles-ci profondes, reliées par un sillon transversal étroit non interrompu au milieu; carénule latérale entière; bord postérieur finement rebordé.

Elytres (0,76/0,82 mm) peu convexes transversalement, légèrement et irrégulièrement ponctués; fossettes basales profondes, prolongées chacune en arrière par une dépression marquée jusqu'au tiers antérieur de l'élytre, la dépression interne un peu plus étroite; strie suturale entière; calus huméral léger, arrondi; fossette marginale bien marquée; carénule marginale entière, légèrement distincte en vue dorsale mais pas aussi nettement que sur la fig. 1, car un élytre manque et l'autre est un peu déplacé. Ailes complètement atrophiées.

Pattes robustes. Tibias II et III très légèrement courbés dans la partie apicale. Tarses III (0,34 mm) nettement plus longs que sur la fig. 1.

Caractères sexuels du mâle. Face ventrale de la tête armée de chaque côté d'une dent robuste, étroite, placée longitudinalement à la base des maxilles; un peu plus en arrière, le bord inférieur de la tête porte de chaque côté une dent plus grêle, inclinée vers l'avant et un peu courbée à l'apex; ces deux dents postérieures sont bien séparées par une dépression arrondie de la région gulaire. Scape et pédicelle des antennes simples, sans aucune ornementation particulière. Fémurs robustes, élargis (forme oedimère), surtout les fémurs III (largeur 0,20 mm); tibias I profondément échancrés sur le bord interne; tibias III (0,69/0,07 mm) prolongés à l'apex du bord interne par un épéron grêle bien marqué. Trochanters simples, le bord postérieur arrondi.

Edéage (Fig. 2). Longueur: 0,55 mm. Paramères relativement étroits, tronqués à l'apex, portant chacun quatre soies, dont deux sur la face ventrale (Fig. 3). Armature du sac interne symétrique, avec deux longues dents grêles, bifides à l'apex (Figs 4 et 5), accompagnées de chaque côté, dans la partie ventrale du sac interne, d'un faisceau de 6 ou 7 petites épines grêles.

Femelle inconnue

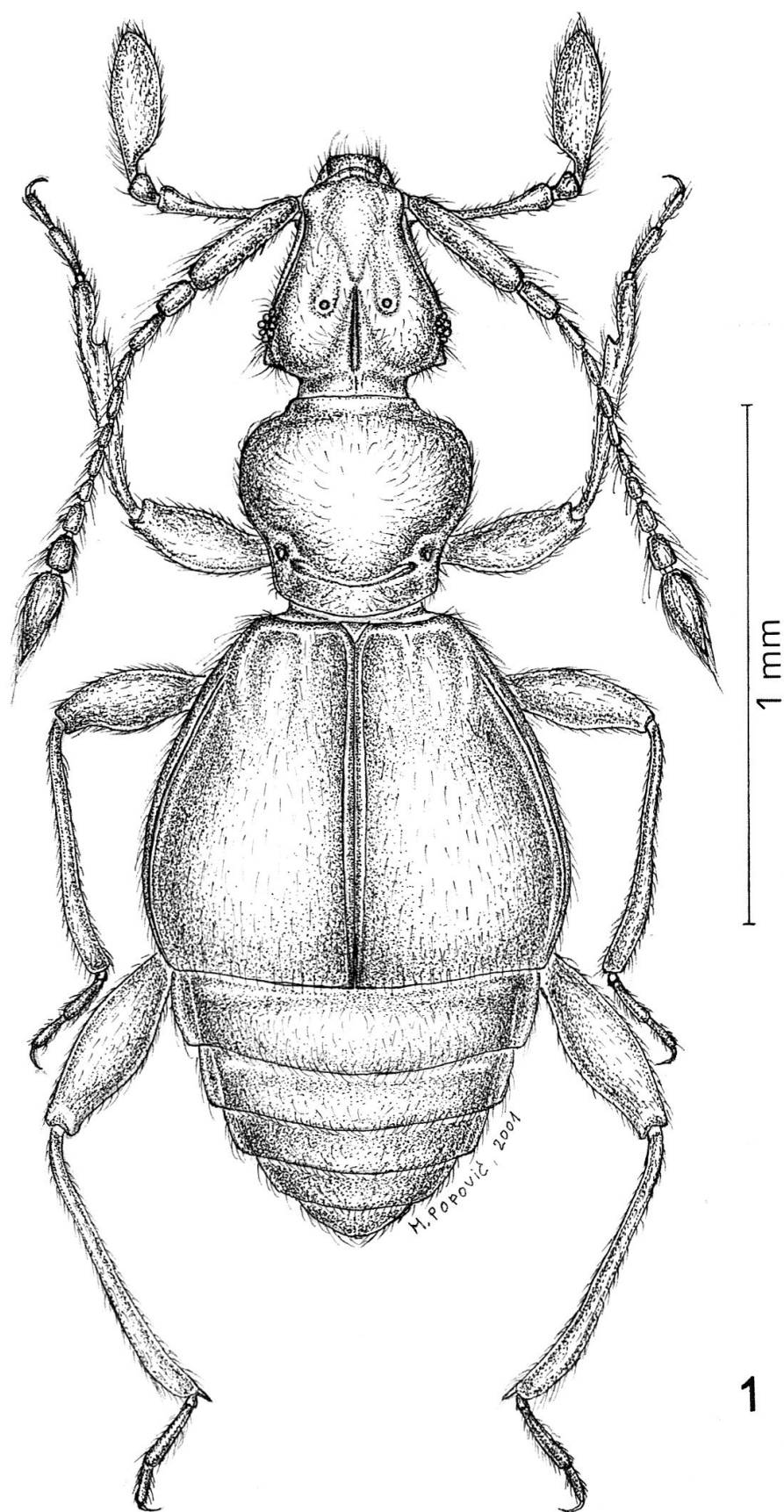
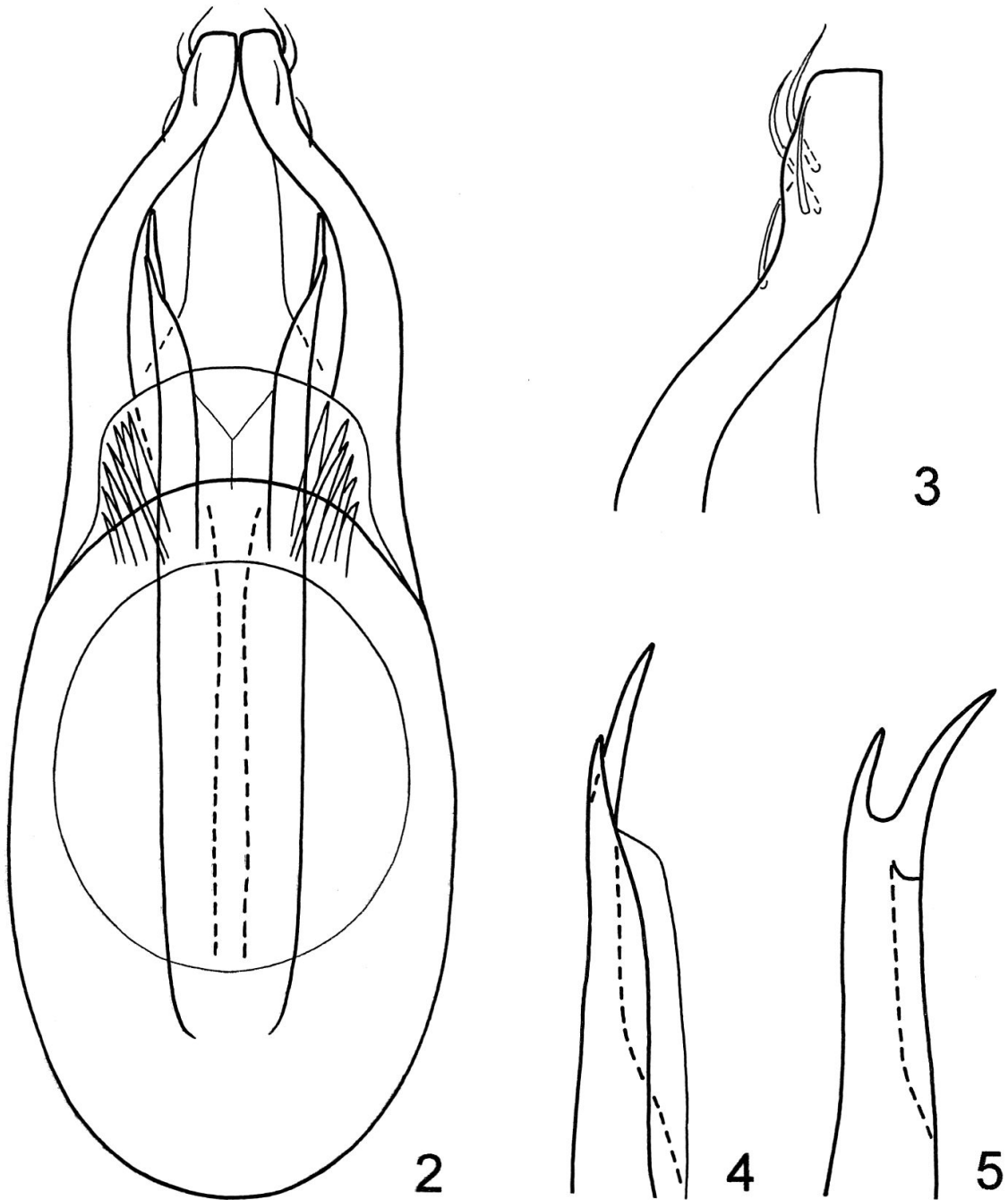


Fig. 1. *Bryaxis tuberculiceps* sp. n., face dorsale.

*Affinités.* Cette espèce nouvelle appartient manifestement au genre *Bryaxis* Kugellann; elle en a toutes les caractéristiques. Les antennes sont cependant particulièrement allongées, surtout le scape et la massue. Mais cet allongement n'est pas forcément une caractéristique des *Bryaxis* cavernicoles. Par exemple *B. issensis* Müller, d'une grotte de l'île Vis (Issa en italien), en Dalmatie, présente des antennes nettement moins allon-



Figs 2-5. *Bryaxis tuberculiceps* sp. n., édéage. 2: Face dorsale. 3: Détail de l'extrémité du paramère droit, face dorsale. 4 et 5: Extrémité de la longue dent droite du sac interne, vue dorsale et vue presque latérale.

gées (scape trois fois plus long que large, article 8 à peine plus long que large, 9 un peu plus large que long, 10 aussi long que large); il s'agit pourtant d'une espèce troglobie totalement anophtalme.

Il y a en Vénétie de gros *Bryaxis* cavernicoles (1,8-2,2 mm) qui présentent de grandes analogies avec *B. tuberculiceps*. Ce sont les espèces du groupe *trogloodytes*: *B. trogloodytes* (Fiori), *B. persicoi* (Rasetti) et *B. casalei* Poggi. Toutes ont des antennes longues et grêles (Poggi 1991: 220, Figs 15-18; Besuchet 1980: 627, Figs 21, 24), avec un scape particulièrement allongé, de même que la massue dont les articles 9 et 10 sont toujours plus longs que larges, caractère tout à fait exceptionnel dans le genre *Bryaxis*. Dans ce groupe *trogloodytes*, la tête est également aplatie, légèrement plus longue que large, avec un lobe frontal semblable à celui de *B. tuberculiceps*; les palpes maxillaires sont semblables, avec l'article 2 entièrement lisse ou orné tout au plus de trois petits granules; même structure générale pour le pronotum et les élytres; édéage de grande taille (0,49-0,57 mm) (Poggi 1991: 219, Figs 10-12; Besuchet 1980: 627, Figs 22-25), les paramères de même structure générale que ceux de *B. tuberculiceps*; de plus les caractères sexuels des mâles sont identiques pour la face ventrale de la tête et pour les pattes. Tous les *Bryaxis* du groupe *trogloodytes* ont été trouvés dans des grottes, mais près de l'entrée, tout au plus à 40 m à l'intérieur (Poggi 1991: 220, 222; V. Brachat, *pers com.*). En raison de toutes ces analogies, on devrait trouver *B. tuberculiceps* aux entrées (il en a cinq !) du gouffre « Maksima jama ».

Les trois auteurs ne partagent pas la même opinion quant au classement du *Bryaxis tuberculiceps*; pour G. N. et D. P. il s'agit d'une espèce tout à fait isolée dans le genre *Bryaxis*, par contre proche du groupe *trogloodytes* pour C. B.

#### REFERENCES

- Besuchet, C. 1980. Contribution à l'étude des Coléoptères Psélaphides d'Italie et du Tessin. — *Revue suisse de Zoologie* 87 (2): 611-635.
- Poggi, R. 1992. Forme nuove o poco note di Pselaphidae cavernicoli del Friuli-Venezia Giulia e della Jugoslavia (Coleoptera). — *Memorie della Società Entomologica Italiana* 70 (2)(1991): 207-224.

(reçu le 8 septembre 2003; accepté le 14 octobre 2003)