

**Zeitschrift:** Mitteilungen der Schweizerischen Entomologischen Gesellschaft = Bulletin de la Société Entomologique Suisse = Journal of the Swiss Entomological Society

**Herausgeber:** Schweizerische Entomologische Gesellschaft

**Band:** 72 (1999)

**Heft:** 3-4

**Artikel:** Sur les genres Nycteus Latreille, 1829, et Eucinetus Germar, 1818 (Coleoptera, Eucinetidae)

**Autor:** Vit, Stanislav

**DOI:** <https://doi.org/10.5169/seals-402766>

### **Nutzungsbedingungen**

Die ETH-Bibliothek ist die Anbieterin der digitalisierten Zeitschriften auf E-Periodica. Sie besitzt keine Urheberrechte an den Zeitschriften und ist nicht verantwortlich für deren Inhalte. Die Rechte liegen in der Regel bei den Herausgebern beziehungsweise den externen Rechteinhabern. Das Veröffentlichen von Bildern in Print- und Online-Publikationen sowie auf Social Media-Kanälen oder Webseiten ist nur mit vorheriger Genehmigung der Rechteinhaber erlaubt. [Mehr erfahren](#)

### **Conditions d'utilisation**

L'ETH Library est le fournisseur des revues numérisées. Elle ne détient aucun droit d'auteur sur les revues et n'est pas responsable de leur contenu. En règle générale, les droits sont détenus par les éditeurs ou les détenteurs de droits externes. La reproduction d'images dans des publications imprimées ou en ligne ainsi que sur des canaux de médias sociaux ou des sites web n'est autorisée qu'avec l'accord préalable des détenteurs des droits. [En savoir plus](#)

### **Terms of use**

The ETH Library is the provider of the digitised journals. It does not own any copyrights to the journals and is not responsible for their content. The rights usually lie with the publishers or the external rights holders. Publishing images in print and online publications, as well as on social media channels or websites, is only permitted with the prior consent of the rights holders. [Find out more](#)

**Download PDF:** 27.01.2026

**ETH-Bibliothek Zürich, E-Periodica, <https://www.e-periodica.ch>**

## Sur les genres *Nycteus* LATREILLE, 1829, et *Eucinetus* GERMAR, 1818 (Coleoptera, Eucinetidae)

STANISLAV VIT

Rue de la Poterie 26, 1202 Genève, Suisse

*Nycteus* LATREILLE is removed from synonymy with *Eucinetus* GERMAR, and *N. meridionalis* LAPORTE, 1836, is designated as its type-species. Following taxa are transferred from *Eucinetus* to *Nycteus*: *N. bicolor* (REITTER), *N. hopffgarteni* (REITTER), *N. infumatus* (LECONTE), *N. oviformis* (LECONTE), *N. punctulatus* (LECONTE), *N. testaceus* (LECONTE), *N. oertzeni* (REITTER), *N. rugosus* (PORTEVIN) and *N. subrutilus* (PIC). Two new species of *Nycteus* are described: *N. falsus*, spread out from Arizona to Mexico, and *N. wollastoni*, from the Canary Islands.

Keywords: Coleoptera, Eucinetidae, *Nycteus*, *Eucinetus*, taxonomy, Canary Islands, North America.

### INTRODUCTION

Lors de l'étude des *Eucinetus* GERMAR paléarctiques (VIT, 1985), j'ai relevé la précarité du concept actuel de ce genre. Il consiste en un amalgame d'espèces morphologiquement très distinctes et sa monophylie est peu probable. L'hétérogénéité des *Eucinetus* a déjà été relevée au siècle dernier (MULSANT & REY, 1865), mais pour les deux espèces européennes traitées alors, son éclatement ne s'imposait pas. Le premier scindement d'*Eucinetus* en deux groupes d'espèces clairement définis par une combinaison stable de caractères (VIT, 1985), a été confirmé lors de l'étude des *Eucinetus* néotropicaux (VIT, 1990). Un changement formel n'a cependant pas été proposé car le statut nomenclatural du nom-genre *Nycteus* demeurerait peu clair.

L'échéance du prochain "Catalogue of the Order Coleoptera of the Palearctic Region" m'a donné l'occasion de reconsidérer cette situation et d'en conclure à la nécessité de revalider l'ancien nom disponible *Nycteus* LATREILLE, incorrectement synonymisé avec *Eucinetus* (CINZ, 1985: Art. 23,1), pour l'attribuer aux espèces du groupe d'espèces (superspecies) *E. meridionalis* sensu VIT, 1985.

Je saisis cette opportunité pour décrire deux espèces nouvelles de *Nycteus*.

### MATERIEL ET METHODES.

Les étiquettes des matériaux américains étudiés ici sont retranscrites littéralement en respectant les conventions suivantes:

/.../ = marques de début et de fin d'étiquette.

"..." = passage manuscrit.

Le matériel étudié est déposé dans les collections suivantes:

CAS = California Academy of Sciences, San Francisco, U.S.A.

CMNH = Carnegie Museum of Natural History, Pittsburgh / Pennsylvania, U.S.A.

CNCC = Canadian National Collection of Insects, Ottawa, Canada.

CSV = Collection privée Stanislav Vit, Genève, Suisse.

HNHM = Hungarian Natural History Museum, Budapest, Hongrie.  
 MCZH = Museum of Comparative Zoology, Harvard University, Cambridge, Massachusetts, U.S.A.  
 MHNG = Muséum d'histoire naturelle, Genève, Suisse.  
 MNHN = Muséum National d'Histoire Naturelle, Paris, France.  
 OSU = Ohio State University, Columbus, U.S.A.  
 WSU = Washington State University, Pullman, U.S.A.  
 ZML = Zoological Museum, Lund, Sweden.

Les abréviations suivantes sont utilisées dans le texte, parfois en combinaison: A. = Antenne; E. = Elytre(s); F. = Front; P. = Pronotum; La. = Largeur; Lo. = Longueur; m. = médian(e).

#### NOMENCLATURE

*Historique.* Dans la première moitié du siècle dernier, le nom *Eucinetus*, et la date de sa publication 1818, étaient connus des entomologistes français (LATREILLE, 1825, 1829; LAPORTE, 1841, 1850; LACORDAIRE, 1857). Pour des raisons peu claires, il était régulièrement cité comme un synonyme du *Nycteus*, ce dernier nom étant attribué habituellement à LATREILLE, (aussi BLANCHARD, 1845). Cependant, mes recherches ne m'ont pas permis de retrouver, dans les travaux antérieurs de LATREILLE (1806, 1810, 1817, 1819), ni le nom *Nycteus*, ni même son concept. La première publication de "*Nycteus* LATREILLE" figure dans DEJEAN (1821: 35), mais les binômes rapportés dans ce genre par cet auteur sont tous des *nomina nuda*, et sa publication n'a donc pas rendu le nom disponible. LATREILLE publie le nom *Nyctée* en 1825, mais avec une orthographe originale incorrecte qui ne lui confère pas de disponibilité séparée (CINZ, 1985: Art. 32d). Le nom *Nycteus* n'a été publié par LATREILLE qu'en 1829.

*Pratiques nomenclaturales.* Les premières utilisations subséquentes du nom *Eucinetus* GERMAR (incorrectement attribué à SCHÜPPEL) en tant que celui d'un groupe-genre valide ont été vraisemblablement celles de WOLLASTON et de LECONTE, faites simultanément en 1854 lors des descriptions de *E. ovum* et de *E. infumatus*, respectivement.

La première publication formelle de la synonymie de *Nycteus* avec *Eucinetus* consiste en une note infrapaginale de LACORDAIRE (1857: 282). Celle-ci est infondée car résultant d'une méconnaissance *in natura* des espèces. Cette synonymie a été reconduite par MULSANT & REY (1865: 116), tout aussi erronément, car se référant à LATREILLE (1825). Néanmoins, il y avait une synonymie objective (sensu LATREILLE, 1825: 250) dans le sens énoncé par MULSANT & REY, mais avec le nom non-disponible "*Nyctée*" (CINZ, 1985: Art. 32d). Des Index nomenclaturaux (SHERBORN, 1928; HESSE, 1935; NEAVE, 1940) s'accordent sur la disponibilité des noms suivants: *Nyctea* STEPHENS, 1826 (Aves), *Nyctaea* BERTHOLD, 1827 (Coleoptera) et *Nycteus* LATREILLE, 1829 (Coleoptera), sans en spécifier les raisons. Il s'avère que *Nyctaea* BERTHOLD est disponible en tant qu'émendation incorrecte et injustifiée du "*Nyctée*" de LATREILLE (1825) (CINZ, 1985: Art. 33b(iii); 50e), et est par conséquent un synonyme junior de *Eucinetus*. Quant à *Nycteus* LATREILLE, il est retenu disponible, bien qu'invalidé car initialement interprété de façon erronée soit comme une émendation incorrecte de "*Nyctée*", soit comme émendation injustifiée de *Nyctaea* BERTHOLD (d'où sa prétendue synonymie avec *Eucinetus*). Relevant des pratiques libérales de la nomenclature de l'époque, cette synonymie est entrée dans l'usage.

**Conclusion.** L'invalidation de *Nycteus* a été fondée sur une synonymie subjective et doit être corrigée. *Nycteus* LATREILLE est en effet un nom disponible et valide. Il a été proposé en 1829 comme un nouveau nom, accompagné d'une diagnose excluant *ipso facto* *Eucinetus haemorrhoidalis* GERMAR, l'espèce-type d'*Eucinetus* (par monotypie). Cette diagnose, qui renvoie de surcroît à DEJEAN (id. note infrapaginale), a été fondée indubitablement sur l'espèce française *Nycteus meridionalis* LAPORTE, 1836, connue par les auteurs français d'alors sous les *nomina nuda* *N. testaceus* et *N. hispanicus* (DEJEAN, 1821; LACORDAIRE, 1857), et sur une méconnaissance *in natura* de *E. haemorrhoidalis* des auteurs germaniques. *Nycteus meridionalis* LAPORTE, 1836, qui est la première espèce décrite sous ce nom générique et conforme à la diagnose de LATREILLE (1829), est désignée comme son espèce-type.

#### DESCRIPTIONS

##### *Nycteus* LATREILLE

*Nycteus* LATREILLE, 1829: 462.

groupe *E. meridionalis*; VIT, 1985: 429 (Figs. 1–3, 10, 11, 16–18, 38–58, 61).

**Espèce-type:** *Nycteus meridionalis* LAPORTE, 1836: 25.

**Diagnose.** Tête fortement, franchement ponctuée; appareil buccal du type broyeur; dernier article des palpes maxillaires grand, diversément formés, pourvu d'une fine carène latéro-apicale plus ou moins fortement développée (Fig. 2); épistome formant un museau allongé, nettement convexe dans le sens transverse, prolongé en avant par un labre court et transverse; suture frontoclypéale en forme de U, bien développée, remontant jusqu'à l'œil; yeux fortement rebordés en bas par une lame suboculaire saillante latéralement; gouttière antennaire séparée de l'œil par une longue carène, remontant jusqu'à l'insertion antennaire. Antennes subfiliiformes, robustes, pubescentes; articles du funicule grenus, subcylindriques; scape et pédicelle élancés (Fig. 1), non renflés; troisième article fortement réduit. Elytres pourvus de neuf stries ponctuées (y compris celle juxtasuturale), visibles par transparence du tégument, marquées ou oblitérées à la surface dorsale; ponctuation dense, confuse, ne formant pas de paliers transverses.

Face ventrale. Hanches médianes nettement séparées par un processus mésosternal large, bifide à l'apex; plaques métacoxales amples, réduisant plus ou moins fortement les portions latérales du métasternum; partie médiane du métasternum formant distalement une large languette triangulaire; suture médiane distincte. Mésépimères de forme trapézoïdale, incomplètement soudés aux mésépisternes, les deux séparés par une suture subfusionnée. Pattes (Figs 3, 4) plutôt élancées, tibias longuement subcylindriques, pourvus de deux éperons apicaux chez les deux sexes; protarses des mâles peu modifié, généralement non dilatés; méso et métatibias fortement armés d'épines; base des métafémurs dépourvue de zone duveteuse. Six sternites généralement visibles chez la femelle, sept chez le mâle; angles apico-externes du quatrième segment abdominal dépourvus de longs cils pigmentés.

##### *Nycteus falsus* sp.n. (Figs 1–6)

**Holotype** ♂, étiqueté: /Arizona: Sta. Catalina Mts., elev. 8000 ft, July 27–1968. (MCZH).

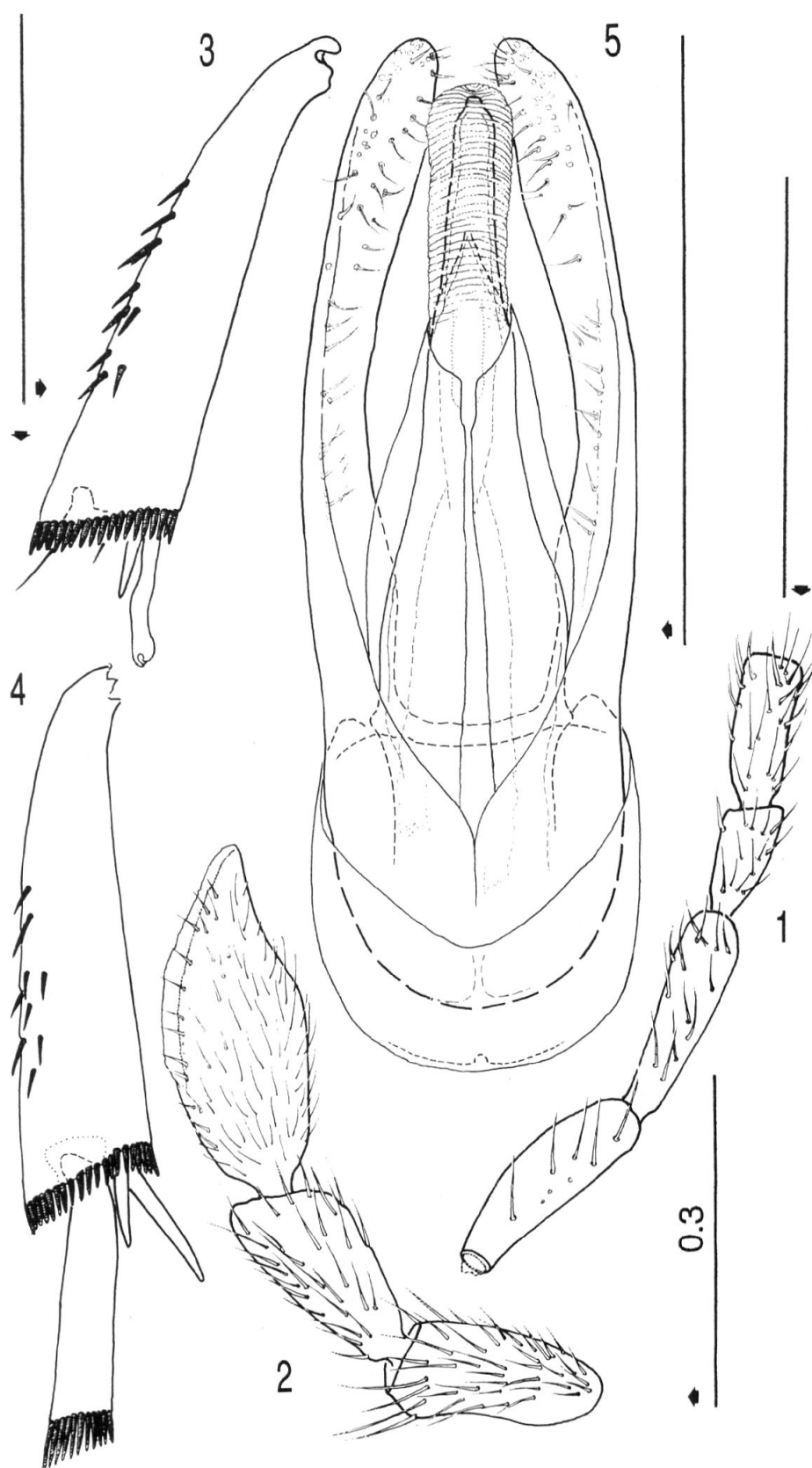
**Paratypes:** 1 ♂, 1 ♀ /Arizona: Greenlee Co., Hannagan Camp., VII. 12. 1966, D.E. BRIGHT/ (CNCC); 1 ♀ /ARIZ., Graham Co., Piñaleno, Mts. Arcadia, Cmpgr., 6700' 26–29.VII. 69, A. SMETANA/ (CNCC); 1 ♀ /NEW MEXICO: Ruidoso, Aug. 8. 1966, K. STEPHAN leg./ (MCZH).

*Autre matériel examiné:* U.S.A. – ARIZONA: 1 ♀ (?) /ARIZONA, Globe, D.K. Dunean/ (CAS); 1 ♂, 1 ♀ /USA AZ. Cochise Coronada N. For., Ruster Park C. G ≈ 15 mi W. Portal 5.VIII.89 DAPOLLOCK/, /coll. under bark of “*Pinus*”/, /D. A. POLLOCK collection/ (CMNH); 1 ♂ /Ariz. Huachuca Mts., Sierra Vista, 15.IX. 1964 R.F. STERNITZKY/ (CNCC); 3 ♂ ♂, 3 ♀ ♀ (+ 30 ex.) /ARIZONA: Cochise Co Rucker Lake Cmpgr., Chiricahua Mts. 6300 ft. 30 Aug 1988, W. J. TURNER *fungus*/ (CSV + 30 ex. de même provenance à WSU); 1 ♂ /Carrizo, Ar. VII–18–50, D.J. & J.N. Knull Collrs./ (OSU); 1 ♀ /Huachuca Mts., Ariz. VII–20–36, J.N. KNULL/ (OSU); 1 ♂ /USA: Arizona, San Francisco Mts., Snow Bowl Road, 2400 m. 14.VIII. 1988. leg. R. BARANOWSKI/, /Evening sweeping in open pine forest/ (ZML); 1 ♂ /U.S.A. Arizona 10 miles W Greer Mt. Baldy, Fort Apache Indian Res. 3.5. 1979 leg. R. BARANOWSKI (+ au verso) “USA 96”/ (CSV); 1 ♂ /USA: Arizona, Santa Cruz Co., Madera Canyon around Josephine Saddle. 4.IX. 1993 1900–2400 m leg. R. BARANOWSKI/, /Log of *Pinus* “pond.” rather sunexposed (+ au verso) “*l. ponderosa*”/ (ZML). NEW MEXICO: 1 ♀ (?) /N. M. Tres Ritos, 4.VII.18, R. HOPPING, lot 411/ (CAS); 1 ♂ /N.M./, /“*Eucinetus infumatus*”/, /Carn. Mus. Acc. 349/ (CMNH); 3 ♀ ♀ / USA: New Mexico, Catron Co., 72 km N Silver City, Cliff Dwellings 9–11.IX. 1993 1700 m leg. R. BARANOWSKI/ (ZML, CSV).

MEXIQUE. 1 ♀ /MEXICO 10 mi W. El Salto Dgo., 9000', 17.VI. 1964, J.E.M. MARTIN/ (CNCC); 1 ♀ /idem 1.VIII. 1964/ (CNCC); 1 ♀ / MEX., 7 mi W. El Salto Dgo. VI.25. 1964, M.F. HOWDEN/ (CMCC); 1 ♀ / MEX. San Luis Pot., 40 km W. Xilitla, 1700 m, 6.VIII.1983, S & J. PECK/ (CNCC); 2 ♂ ♂ /MEXICO, Mex., 10 mi. N. Valle de Bravo 8900' 6 Aug. 1982 CW & L. O'BRIEN & G. WIBMÉR/, /D. A. POLLOCK collection/ (CMNH, CSV); 1 ♀ /MEX: MORELOS 9 mi S. Juchiltepec, 29 JUN 1982, M.A. IVIE colr./ (CSV); 1 ♂ /MEX: Morelos 8 mi S: Juchiltepec, 29 june 1982, M.A. IVIE colr (CSV); 1 ♂, 1 ♀ /“Mexique, ...(?)...”, /“*Eucinetus testaceus* LEC. (?)”/, /Muséum de Paris Coll. M. Pic/ (MHNH); 1 ♂, 1 ♀ /MEXICO: Jalisco 15 km W Atenquique, Volcan de Colima 2000 m 18.VI. 1986 leg. M. SÖRENSSON & B. MÄRTENSSON (ZML); 1 ♂ /MEXICO: Jalisco 50 km S Puerto Vallarta 800 m. 16.VI. 1960 leg. M. SÖRENSSON & B. MÄRTENSSON (ZML); 1 ♂ /Mexico: Oaxaca, 17 km N Villa Diaz Ordaz 2750 m. 20.IX. 1990 leg. R. BARANOWSKI/, /sifting litter pine-oak forest/ (ZML).

*Description.* Corps longuement ovoïde, généralement moins que deux fois aussi long que large, longueur dorsale médiane (tête non comprise) 3,3–3,8 mm, la plus grande largeur 1,7–2,0 mm, située en avant du milieu du corps. Coloration variable, généralement uniforme, d'un brun foncé à brun poix, face ventrale plus rougeâtre, pattes à peine plus claires, antennes bicolores, les articles du funicule plus ou moins fortement noirâtres; cependant le bord basal du pronotum, le scutellum et une petite tache humérale pouvant être parfois plus clairs. Tête (yeux compris) plus large que longue (ratio La./Lo.m.: 1,06–1,23); longueur médiane nettement supérieure à la largeur du front entre les yeux (ratio Lo.m./La.F.: 1,24–1,43); ponctuation forte et serrée; suture frontoclypéale nette sur toute sa longueur. Dernier article des palpes maxillaires (Fig. 2) assez renflé, ovoïde, orné latéro-apicalement, sur les deux tiers de sa longueur d'une carène aplatie. Antennes (Fig. 1) plus compactes que chez *N. oviformis* (LECONTE), plus longues que la base du pronotum mesurée en vue dorsale (ratio Lo.A./La.P.: 1,04–1,19), plus courtes que la largeur des élytres (ratio Lo.A./La.E.: 0,74–0,81); tous les articles allongés; pédicelle grêle, sa longueur subégale à celle du scape; 3ème article court, à peu près aussi long que la moitié du pédicelle; articles 4 à 10 diminuant progressivement en longueur, de couleur sombre, couverts d'une pubescence noirâtre; dernier article jaunâtre, tronqué apicalement. Ponctuation du pronotum très fine et superficielle sur le disque, plus nette et plus grossière dans les déclivités latérales; bords latéraux du pronotum fortement, doublement rebordés, à peine arqués; angles postérieurs émoussés. Elytres régulièrement convexes, ratio Lo.m./La.: 1,55–1,72; stries longitudinales suboblitérées, 3 à 5 stries faiblement marquées tout au plus dans la 1/2 apicale; interstrie juxtasutural plan, faiblement renflé seulement dans le quart apical; strie juxtasuturale s'effaçant complètement dans le tiers basal. Ponctuation serrée subrêpeuse.

Face ventrale. Epipleures très fines, leur largeur après l'étranglement étant tout au plus supérieure au quart de la longueur du pédicelle, se confondant avec le bord élytral au niveau du bord postérieur du 4ème sternite. Mésternum plus éparsément ponctué; languette médiane largement triangulaire, généralement déprimée; suture médiane



Figs 1–5: *Nycteus falsus*. 1: antenne, segments 1 à 4; 2: palpe maxillaire; 3: mésotibia ♂; 4: mésotibia ♀; 5: édéage, vue ventrale. Echelle = 0.5 mm (sauf fig. 2).



peu marquée, pourvue à sa base d'une nette callosité glabre. Bord, mésial des métépisternes nettement rebordé par un bourrelet; mesurés sur leur bord externe, les métépisternes étant aussi longs que les mésépimères, ces derniers distinctement plus larges que longs; suture séparant les mésépimères des mésépisternes partiellement fusionnée. Plaques coxales recouvrant entièrement les extrémités latérales des hanches postérieures; bords externes subrectilignes, délicatement rebordés; angles apico-externes émoussés; bords postérieurs simples, à peine convergeant vers la ligne médiane, bien distants du bord postérieur du premier segment abdominal. Six sternites exposés chez la femelle, le dernier pouvant être entièrement rétracté sous le 5ème; sept sternites exposés chez le mâle; bord postérieur du 5ème droit, celui du 6ème très profondément échancré au milieu de sorte que seuls ses lobes latéraux demeurent exposés.

Patte antérieure. Tarse simplement épaissi chez le mâle, plus long que le tibia; ce dernier non renflé chez le mâle, portant deux minuscules éperons apicaux.

Patte médiane (Fig. 3, 4). Tibia pourvue de 9–17 épines; apex avec deux éperons de longueur nettement différente chez les deux sexes; collerette de l'éperon interne des mâles peu développée, pratiquement indistincte.

Patte postérieure. Bord externe du tibia avec 24–32 épines noires dispersées sur toute sa longueur; apex avec deux éperons apicaux nettement différents, le grand aussi long que 2/3 du basitarse; ce dernier nettement plus court que les segments 2, 3, 4 et à peine plus long que les segments 3, 4 et 5 réunis.

Edéage (Fig. 5) de forme assez particulière, différant de celui d'*oviformis* (LECONTE) par la partie basale du lobe médian fortement dilatée, et par une structure membraneuse, évaginée en permanence, recouvrant la portion distale du lobe. Une structure du même type est cependant observable aussi chez *N. oviformis* (LECONTE) et *N. bicolor* (REITTER) du Caucase, où elle reste rudimentaire.

*Commentaires.* Espèce proche de *N. oviformis* (LECONTE), dont elle se distingue par sa taille plus faible, par sa coloration nettement plus unie et par sa répartition méridionale sur le continent américain.

*Distribution.* Etats d'Arizona et du Nouveau Mexique, puis largement répartie au Mexique, jusqu'à Oaxaca (Fig. 6).

*Biologie.* Inconnue. En Arizona, une série de 36 exemplaires de *N. falsus* et de ses larves a été récoltée en 1988 par W.J. TURNER (WSU) sur *Coniophora*, en association avec une autre espèce, l'Endomychide *Aphorista morosa* (LECONTE) (communication personnelle).

### ***Nycteus wollastoni* sp.n.**

*Holotype* ♂: /Ténériffe, Mts. de las Mercedes, 23.IV. 1976, leg. S. VIT; sous un fagot intégré dans le sol/ (CSV).

*Paratypes*: 15 ♂♂, 10 ♀♀. /idem HT/ (CSV, MHNG).

*Autre matériel examiné*: 1 ♂, 3 ♀♀ /Canary Islands: Gomera 11.VI. 1981, leg. A.E. TÖRNWALL/ (ZML); 1 ♀ /Canarias, Gomera Apartacaminos, Raso de la Bruma 1.I. 1982 A.H. TÖRNWALL/ (ZML); 12 ex./Canary Islands: Gomera, El Cedro 30.XII. 1981 leg. A.E. TÖRNWALL/ (ZML, CSV).

*Description.* Voir *Eucinetus meridionalis* f. *wollastoni* VIT, 1985: 446, Figs. 1, 2, 10, 11, 17, 18, 40, 41, 44, 45.

*Commentaires.* Cette espèce connue des îles de Ténériffe et de Gomera est probablement plus largement répandue dans l'archipel des Canaries.

### REFERENCES

- BERTHOLD, A.A. 1827. In: LATREILLE, P. A.: *Natürliche Familien des Thierreichs. Aus den Französischen; mit Anmerkungen und Zusätzen von Dr. A. A. Berthold.* Weimar: Landes-Industrie-Comptoir, 602 pp.



Fig. 6: Distribution de *Nycteus falsus*.

28-487-1



- BLANCHARD, E. 1845. *Histoire des Insectes, traitant de leurs moeurs et de leurs métamorphoses en général et comprenant une nouvelle classification fondée sur leurs rapports naturels*. Tome II. Paris: Didot Frères, 525 pp. + 10 Pl.
- CODE INTERNATIONAL DE NOMENCLATURE ZOOLOGIQUE (troisième Edition). London, Berkeley, Los Angeles, 1985: International Trust for Zoological Nomenclature, i- xx + 338 pp.
- DEJEAN, P.F.M.A. 1821. *Catalogue de la collection de Coléoptères de M. le Baron DEJEAN*. Paris: Crevot, viii + 136 pp.
- GERMAR, E.F. 1818. VIII Vermischte Bemerkungen über einige Käferarten. *Magazin der Entomologie (Germar)* 3: 228–260 + 1 Pl.
- HESSE, R. 1929. In: SCHULZE, F. E., KÜKENTHAL, W., HEIDER, K. *Nomenclator animalium generum et subgenerum*. Band. II. Berlin: Preussische Akademie, 1298 pp.
- HESSE, R. 1929. In: SCHULZE, F. E., KÜKENTHAL, W., HEIDER, K. *Nomenclator animalium generum et subgenerum*. Band. III. Berlin: Preussische Akademie, 2184 pp.
- LACORDAIRE, T. 1857. *Histoire naturelle des Insectes. Genera des Coléoptères, ou exposé méthodique et critique de tous les genres proposés jusqu'ici dans cet ordre d'Insectes*. Tome IV. Paris: Librairie encyclopédique de Robet, 579 pp.
- LAPORTE DE CASTELNAU, F.L. 1836. Etudes entomologiques, ou Descriptions d'insectes nouveaux et observations sur la synonymie. *Revue Entomol. (Silbermann)* 4: 5–59.
- LAPORTE DE CASTELNAU, F.L. 1841. Cours complet d'Histoire naturelle. Vol. 1. Paris: Duménil, pp. 1–324.
- LAPORTE DE CASTELNAU, F.L. 1850. *Histoire naturelle des Insectes Coléoptères*. Vol.1(2). Paris: Société bibliophile, pp. 97–324 pp.
- LATREILLE, P.A. 1806–9. *Genera Crustaceorum et Insectorum secundum ordinem naturalem in familias disposita, iconibus exemplisque plurimis explicata*. Vol. 1. (1806). Parisiis et Argentorat: König, 302 pp.
- LATREILLE, P.A. 1810. *Considérations Générales sur l'Ordre Naturel des Animaux composant les Classes des Crustacés, des Arachnides, et des Insectes, avec un Tableau Méthodique de leurs Genres disposés en Familles*. Paris: F. Schoell, 444 pp.
- LATREILLE, P.A. 1817. *Tome III contenant les Crustacés, les Arachnides et les Insectes*. In: CUVIER, G. *Le Règne animal distribué d'après son organisation pour servir de base à l'histoire naturelle des animaux et d'introduction à l'anatomie comparée*. (1ère ed.) Paris: Deterville, V–XXIX + 1–653 pp.
- LATREILLE, P.A. 1819. In: *Nouveau Dictionnaire d'Histoire naturelle, appliquée aux Arts, à l'Agriculture, à l'Economie rurale et domestique, à la Médecine etc*. Tome I–XXXVI, Paris: Deterville & Lanoe.
- LATREILLE, P.A. 1825. *Familles naturelles du Règne animal, exposées successivement et dans un ordre analytique, avec l'indication de leurs Genres*. Paris: Baillière, 507 pp.
- LATREILLE, P.A. 1829. *Crustacés, Arachnides et partie des Insectes, Tome IV*. In: CUVIER, G. *Le Règne animal distribué d'après son organisation pour servir de base à l'histoire naturelle des animaux et d'introduction à l'anatomie*. (2èm ed.) Deterville & Crochard, pp. vj–xxvij + 1–581.
- LECONTE, J.L. 1854. Synopsis of the Atopidae, Rhipiceridae and Cyphonidae of the United States. *Proc. Acad. Nat. Sci. Philadelphia* 6 (1853): 350–357.
- MULSANT, E. & REY, C. 1865. *Histoire naturelle des Coléoptères de France*. Fossipèdes, Brévicolle. Paris: S. Savy, 125 pp.
- NEAVE, S.A. 1939–40. *Nomenclator Zoologicus. A List of the names of genera and subgenera in Zoology from the Tenth Edition of Linnaeus 1758 to the end of 1935*. Vols. 1–4 and Supplementa. London: Zoological Society of London, xiv + 975 + 1025 + 1065 + 758 pp.
- SHERBORN, C.D. 1926–28. *Index Nominum quae ab A.D. MDCCLVIII Generibus et Speciebus Animalium imposita sunt*. Part IX, XII, XVII London: British Museum, pp. 2009–2248, pp. 2881–3136, pp. 4195–4450.
- VIT, S. 1985. Etude de la morphologie des espèces paléarctiques du genre *Eucinetus* GERMAR et quelques remarques sur son utilisation taxonomique (Coleoptera: Eucinetidae). *Revue Suisse Zool.* 92: 421–460.
- VIT, S. 1990. Révision des espèces néotropicales du genre *Eucinetus* GERMAR (Coleoptera: Eucinetidae). *Naturaliste canadien (Revue d'Ecologie et de Systématique)* 117: 103–122.
- WOLLASTON, T.V. 1854. *Insecta Maderensia*. London: J. Voorst, 634 pp.

(reçu le 25 octobre 1999; accepté le 2 novembre 1999)