

Zeitschrift: Mitteilungen der Schweizerischen Entomologischen Gesellschaft =
Bulletin de la Société Entomologique Suisse = Journal of the Swiss
Entomological Society

Herausgeber: Schweizerische Entomologische Gesellschaft

Band: 70 (1997)

Heft: 3-4

Artikel: Note sur quelques Curimopsis méditerranéens proches de *C. maritima*
(Marsham) (Coleoptera : Byrrhidae)

Autor: Allemand, Roland

DOI: <https://doi.org/10.5169/seals-402688>

Nutzungsbedingungen

Die ETH-Bibliothek ist die Anbieterin der digitalisierten Zeitschriften auf E-Periodica. Sie besitzt keine Urheberrechte an den Zeitschriften und ist nicht verantwortlich für deren Inhalte. Die Rechte liegen in der Regel bei den Herausgebern beziehungsweise den externen Rechteinhabern. Das Veröffentlichen von Bildern in Print- und Online-Publikationen sowie auf Social Media-Kanälen oder Webseiten ist nur mit vorheriger Genehmigung der Rechteinhaber erlaubt. [Mehr erfahren](#)

Conditions d'utilisation

L'ETH Library est le fournisseur des revues numérisées. Elle ne détient aucun droit d'auteur sur les revues et n'est pas responsable de leur contenu. En règle générale, les droits sont détenus par les éditeurs ou les détenteurs de droits externes. La reproduction d'images dans des publications imprimées ou en ligne ainsi que sur des canaux de médias sociaux ou des sites web n'est autorisée qu'avec l'accord préalable des détenteurs des droits. [En savoir plus](#)

Terms of use

The ETH Library is the provider of the digitised journals. It does not own any copyrights to the journals and is not responsible for their content. The rights usually lie with the publishers or the external rights holders. Publishing images in print and online publications, as well as on social media channels or websites, is only permitted with the prior consent of the rights holders. [Find out more](#)

Download PDF: 15.01.2026

ETH-Bibliothek Zürich, E-Periodica, <https://www.e-periodica.ch>

Note sur quelques *Curimopsis* méditerranéens proches de *C. maritima* (MARSHAM) (Coleoptera: Byrrhidae)

ROLAND ALLEMAND

Laboratoire de Génétique des Populations, Université Lyon I, C.N.R.S., 43 boulevard du Onze novembre 1918, F-69622 Villeurbanne cedex, France

Notes on some Mediterranean Curimopsis related to C. maritima (MARSHAM) (Coleoptera: Byrrhidae). – Some taxa of *Curimopsis* from the Mediterranean area, closely related to *C. maritima* (MARSHAM) are discussed. *C. maritima phoenicia* n. ssp. is described from the Lebanon. *C. andalusiaca* (FRANZ) is considered as a valid species and compared to *C. incognita*. Male genitalia of these species and of *C. jordai* (REITTER) are illustrated.

Keywords : Coleoptera, Byrrhidae, *Curimopsis*, taxonomy, Mediterranean area, Lebanon, Spain.

Le genre *Curimopsis* regroupe de nombreuses espèces européennes qui ont fait l'objet de plusieurs études (PALM, 1934; FRANZ, 1967; PAULUS, 1973; ALLEMAND, 1991). Ce sont de petites espèces de 2 à 3 mm, très semblables, caractérisées par la présence de grosses soies dressées ou d'écailles.

L'examen de *Curimopsis* du Musée de Paris (MNHN) et de celui de Madrid (MNCN) appartenant à des espèces proches de *C. maritima* (MARSHAM) a permis de mieux définir certains taxons du bassin méditerranéen et de découvrir une sous-espèce nouvelle.

1. *Curimopsis maritima* (MARSHAM, 1802) (= *striatopunctata* STEFFAHNY, 1843)

Bien que la synonymie entre *C. maritima* et *C. striatopunctata* ait été établie par JOHNSON en 1978, le nom *C. striatopunctata* reste encore largement utilisé. Jusqu'alors, le taxon *C. maritima* était considéré comme synonyme de *C. setigera* (ILLIGER). *C. maritima* et quelques espèces voisines se caractérisent par des soies dressées, peu denses, longues, assez fines et non renflées en massue.

C. maritima est une espèce largement répandue tout autour de la Méditerranée, elle est présente en Europe (sud-est de l'Angleterre, France, Espagne, Italie, Yougoslavie, Grèce, Chypre), en Afrique du Nord, en Turquie et au nord de l'Iran (PAULUS, 1973). Elle semble être peu variable sur toute son aire de répartition.

Il n'y a pas de différences notables entre des exemplaires de France, d'Espagne et d'Algérie. En particulier, l'édéage est assez droit, épais avec une double sinuosité et l'apex arrondi; de face, il est légèrement asymétrique avec un épaulement à gauche (Fig. 1).

Un exemplaire mâle provenant du Liban, extérieurement très semblable à *C. maritima* mais qui se distingue nettement par la forme de l'édéage, appartient à une forme nouvelle qui peut être considérée comme une sous-espèce orientale:

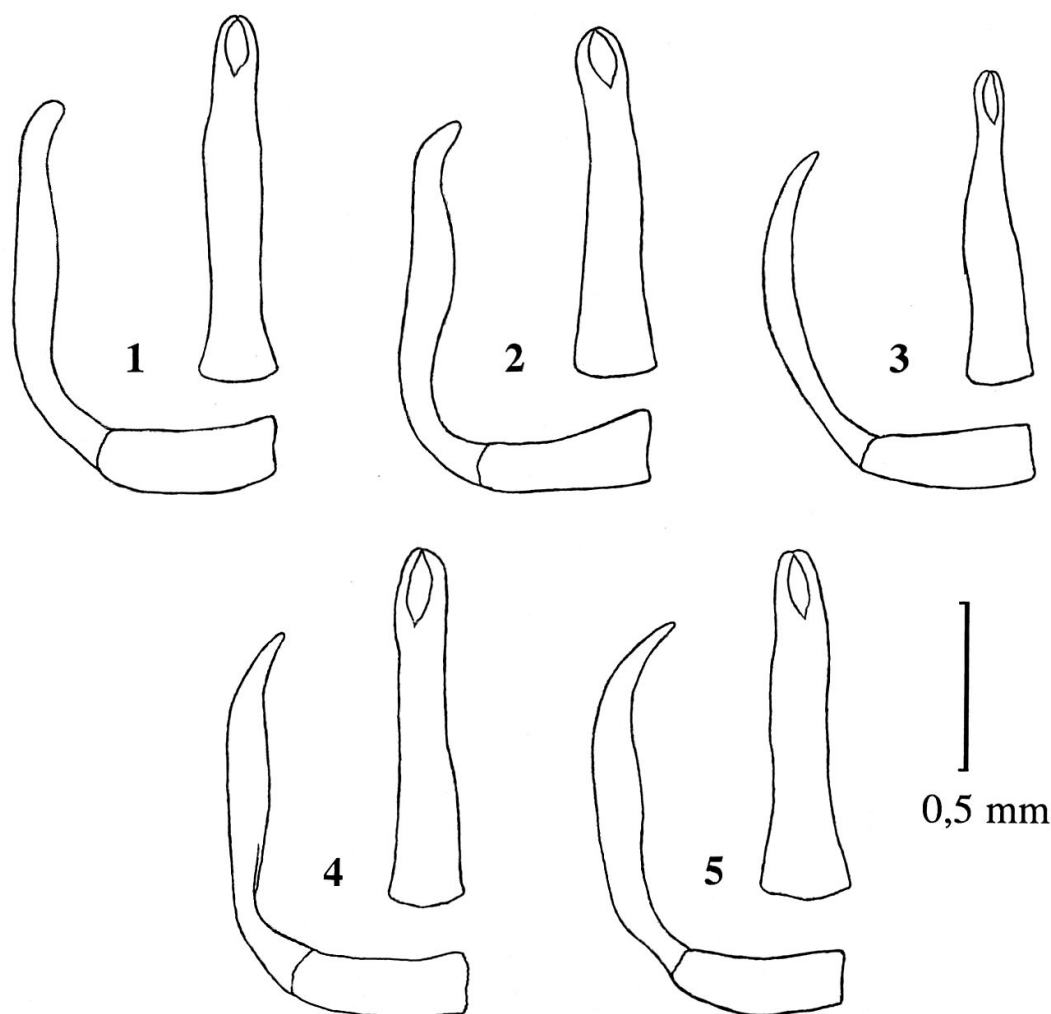


Fig. 1–5. Édéages de *Curimopsis* vus de profil et de face. – 1, *C. maritima* (Espagne, Molinicos); – 2, *C. maritima phoenicia* n. ssp. (Liban); – 3, *C. andalusiaca* (Espagne, Molinicos); – 4, *C. incognita* (Algérie); – 5, *C. jordai* (Espagne, Mallorca).

***C. maritima phoenicia* n. ssp.**

Holotype mâle : «Liban, Aanjar, 10.X.1951, H. COIFFAIT / Muséum de Paris, 1985, Coll. H. COIFFAIT / Holotype *Curimopsis maritima phoenicia* n. ssp., R. ALLEMAND 1997» (MNHN).

Taille de 2,5 mm. Aspect général peu différent de la forme typique, s'en distingue par le corps un peu plus court et la dépression apicale bien marquée.

Corps brun noir, brièvement terminé en pointe, couvert de très petites soies couchées et courbées, bien visibles sur le pourtour. Soies dressées assez courtes, tronquées, non épaissies à l'extrémité. Elytres avec un calus huméral (présence d'ailes), apex marqué par une dépression assez profonde de part et d'autre de la suture ; ponctuation des stries fine et allongée. Appendices bruns.

Par rapport à la forme typique, l'édéage, vu de profil, est plus brièvement effilé mais vu de face, il est surtout plus trapu, sans épaulement et déversé à gauche (Fig. 2).

Derivatio nominis: Sous-espèce originaire du Liban, autrefois la Phénicie.

La répartition de *C. maritima* à l'est de l'Europe est encore mal connue. PAULUS (1973) s'interrogeait sur sa présence au Proche-Orient, présence qui se trouve maintenant établie par cette sous-espèce. Le statut de cette forme devra être précisé, notamment par rapport à celui de *C. syriaca* (BAUDI, 1870) qui est une espèce

originaires de Chypre considérée comme synonyme de *C. maritima* (FRANZ, 1967; PAULUS, 1973). R. FABBRI, spécialiste des Byrrhidae, qui a étudié à notre demande le type de *C. syriaca* (femelle immature) et l'a comparé à celui de *C. maritima phoenicia* n'a pu conclure sur le statut exact de *C. syriaca*. Du matériel complémentaire, notamment des mâles en provenance de Chypre et des régions avoisinantes s'avère nécessaire.

2. *Curimopsis andalusiaca* (FRANZ, 1967), n. stat.

Ce taxon a été décrit comme sous-espèce de *Syncalypta striatopunctata* sur du matériel récolté en Andalousie et au Sud du Portugal (Algarve). D'après la description (FRANZ, 1967), cette sous-espèce est caractérisée par la forme de l'édéage et par les soies des côtés du corps qui sont plus courtes.

L'édéage a été figuré dans la description en même temps que celui de la forme typique mais pour cette dernière, le dessin en vue de face n'est pas fidèle (apex avec une pointe). PAULUS (1973) a considéré que FRANZ pouvait avoir commis une inversion de dessins et que cette sous-espèce pouvait être synonyme de *C. incognita* (NORMAND), espèce proche d'Afrique du Nord (notamment Maroc) qui n'avait pas été considérée par FRANZ (1967) dans cette révision.

Parmi du matériel provenant d'Espagne (MNCN), nous avons examiné des exemplaires typiques de *C. maritima* et des exemplaires dont l'édéage est conforme à celui de *C. andalusiaca*. Ces deux formes ont des habitus bien différents et peuvent se rencontrer dans la même station (par exemple Molinicos). Le taxon *C. andalusiaca* doit donc être considéré comme une bonne espèce, distincte de *C. maritima* mais aussi de *C. incognita*.

Comparée à ces deux espèces, *C. andalusiaca* possède un corps plus élargi au milieu ce qui lui donne un aspect plus rond, les soies sont plus courtes et souvent pointues, la ponctuation des stries est ronde et plus enfoncée. En outre, chez *C. andalusiaca*, le calus huméral est absent car cette espèce est aptère (comme chez *C. incognita*), alors que *C. maritima* est ailée et montre des épaules bien marquées.

L'édéage de *C. andalusiaca*, vu de profil, est assez fin et en courbe régulière, l'apex est plus effilé que chez *C. maritima*. De face, il est également plus fin dans la partie apicale (Fig. 3).

Cet édéage est également très différent de celui de *C. incognita*. Celui-ci, vu de profil, est assez droit et forme un angle net à la base, l'apex est assez pointu. De face, il est très parallèle (Fig. 4).

3. *Curimopsis jordai* (REITTER, 1910)

Cette petite espèce, endémique des Iles Baléares (Majorque), ressemble à *C. andalusiaca* par son corps rond, ses soies courtes et pointues et par l'absence de calus huméral (espèce aptère). Elle se caractérise par une ponctuation des stries très grosse et profonde. L'édéage n'a jamais été figuré jusqu'à présent car le seul exemplaire connu était l'holotype femelle (PAULUS, 1973).

Dans la collection A. CHABAUT (MNHN), figure un mâle provenant de Mallorca (Pollensa, J. CLERMONT) dont l'édéage est présenté Fig. 5. Il est assez proche de celui de *C. incognita*. Vu de profil, il est plus régulièrement arrondi, sans angle net à la base ; de face, il est moins parallèle et l'ouverture est orientée dans l'autre sens.

REMERCIEMENTS

Nous adressons tous nos remerciements aux conservateurs des Musées qui nous ont permis de mener cette étude, Mmes N. BERTI de Paris (MNHN) et I. IZQUIERDO de Madrid (MNCN). Nous remercions également R. FABBRI du Musée de Ferrare qui a accepté d'étudier les types de la nouvelle sous-espèce décrite et de *C. syriaca*, ainsi que A. PÜTZ pour ses commentaires.

RÉFÉRENCES

- ALLEMAND, R. 1991. Les espèces françaises de *Curimopsis* du groupe *austriaca* FRANZ (Col. Byrrhidae). *Bull. Soc. ent. Fr.* 96(3): 267–270.
- FRANZ, H. 1967. Revision der Gattung *Syncalypta* STEPH. (Coleopt., Byrrhidae). *Ann. Naturhist. Mus. Wien* 70: 139–158.
- JOHNSON, C. 1978. Notes on Byrrhidae (Col.), with special reference to, and a species new to, the British fauna. *Entomologist's Rec.* 90: 141–147.
- PALM, T. 1934. Die nordischen Arten der Gattung *Syncalypta* STEPHENS (Col. Byrrhidae). *Ent. Tidskr.* 55: 299–316.
- PAULUS, H.F. 1973. Zur Systematik und Faunistik der westpaläarktischen Vertreter der Gattung *Curimopsis* GANGLBAUER 1902 (Col., Byrrhidae, Syncalyptinae). *Senckenbergiana biol.* 54(4–6): 353–367.

(reçu le 4 février 1997; accepté le 30 avril 1997)