

**Zeitschrift:** Mitteilungen der Schweizerischen Entomologischen Gesellschaft = Bulletin de la Société Entomologique Suisse = Journal of the Swiss Entomological Society

**Herausgeber:** Schweizerische Entomologische Gesellschaft

**Band:** 70 (1997)

**Heft:** 3-4

**Artikel:** Six nouvelles espèces de Dynastinae de Nouvelle-Guinée (Col. Scarabacoidea)

**Autor:** Voirin, J.P.

**DOI:** <https://doi.org/10.5169/seals-402674>

### **Nutzungsbedingungen**

Die ETH-Bibliothek ist die Anbieterin der digitalisierten Zeitschriften auf E-Periodica. Sie besitzt keine Urheberrechte an den Zeitschriften und ist nicht verantwortlich für deren Inhalte. Die Rechte liegen in der Regel bei den Herausgebern beziehungsweise den externen Rechteinhabern. Das Veröffentlichen von Bildern in Print- und Online-Publikationen sowie auf Social Media-Kanälen oder Webseiten ist nur mit vorheriger Genehmigung der Rechteinhaber erlaubt. [Mehr erfahren](#)

### **Conditions d'utilisation**

L'ETH Library est le fournisseur des revues numérisées. Elle ne détient aucun droit d'auteur sur les revues et n'est pas responsable de leur contenu. En règle générale, les droits sont détenus par les éditeurs ou les détenteurs de droits externes. La reproduction d'images dans des publications imprimées ou en ligne ainsi que sur des canaux de médias sociaux ou des sites web n'est autorisée qu'avec l'accord préalable des détenteurs des droits. [En savoir plus](#)

### **Terms of use**

The ETH Library is the provider of the digitised journals. It does not own any copyrights to the journals and is not responsible for their content. The rights usually lie with the publishers or the external rights holders. Publishing images in print and online publications, as well as on social media channels or websites, is only permitted with the prior consent of the rights holders. [Find out more](#)

**Download PDF:** 07.02.2026

**ETH-Bibliothek Zürich, E-Periodica, <https://www.e-periodica.ch>**

## Six nouvelles espèces de Dynastinae de Nouvelle-Guinée (Col. Scarabaeoidea)

J.P. VOIRIN

RN 7, F-83340 Le Luc, France

*Six new species of Dynastinae (Col. Scarabaeoidea) from New Guinea.* – The following new species are described: *Pentodon intermedius*, *Papuana cicatricosa*, *Papuana fascicula*, *Pimelopus similis* (Pentodontini), *Hatamus spinosus*, *Hatamus inarmatus* (Oryctoderini).

Keywords: Coleoptera, Scarabaeidae, Dynastinae, New Guinea.

### INTRODUCTION

La Nouvelle-Guinée est le creuset de populations particulières, sans exclusions. Nombre de genres de Dynastinae sont endémiques; les débordements vers les archipels voisins, consécutifs souvent à des bouleversements géologiques ne sont pas rares, mais restent limités. Cette constatation n'est pas rigoureuse, puisque voici un nouveau *Pentodon*, ou un genre vicariant totalement inattendu. Le genre *Papuana* ARROW, 1911, totalisant plus de 20 espèces n'est sans doute pas épuisé, et il ne serait pas surprenant que ce groupe s'enrichisse encore dans un proche futur. *Pimelopus* ERICHSON, 1842, est un groupe homogène, bien établi en Australie. Ses quelques répartitions dans les îles adjacentes indiquent qu'il n'y a apparemment aucune raison pour que la Nouvelle-Guinée en soit dépourvue, et c'est sans grande surprise que nous découvrons, ici, *P. similis*. Le genre *Hatamus*, lui, est bien implanté, et c'est dès 1877 que SHARP publie *H. tarsalis*. Il nous faudra attendre la monographie d'ENDRÖDI (1971a) pour connaître une seconde espèce: *H. gressitti*. Les deux sont assez proches. Les nouvelles espèces, ici décrites, ne sont peut-être pas rares, en ce sens qu'elles sont également très semblables visuellement aux types connus. Il nous semble possible, voire probable qu'elles se trouvent dans des collections, aux côtés de *H. tarsalis*, leur identification restant délicate sans l'examen de l'armature génitale.

### DESCRIPTIONS

*Pentodon intermedius* n.sp.

Mâle: Longueur: 19 mm. Brun-rouge à noir.

Tête: (fig. 31) Nettement plus large que longue, uniformément ponctuée-chagrinée. Clypeus très étroit, l'apex relevé en deux pointes jumelles accolées. Les joues sont légèrement sinuées, presque rectilignes, faiblement rebordées. Canthus oculaires longs, triangulaires, aigus; la pointe distale séparée de l'oeil. Le tubercule frontal à peine proéminent, écrasé. Front régulièrement bombé. Antennes à 9 articles.

Pronotum: Long. 5,7 mm, larg. 8,3 mm. Régulièrement convexe, à forte ponctuation de points ronds et profonds uniformément répartis, sauf derrière la marge

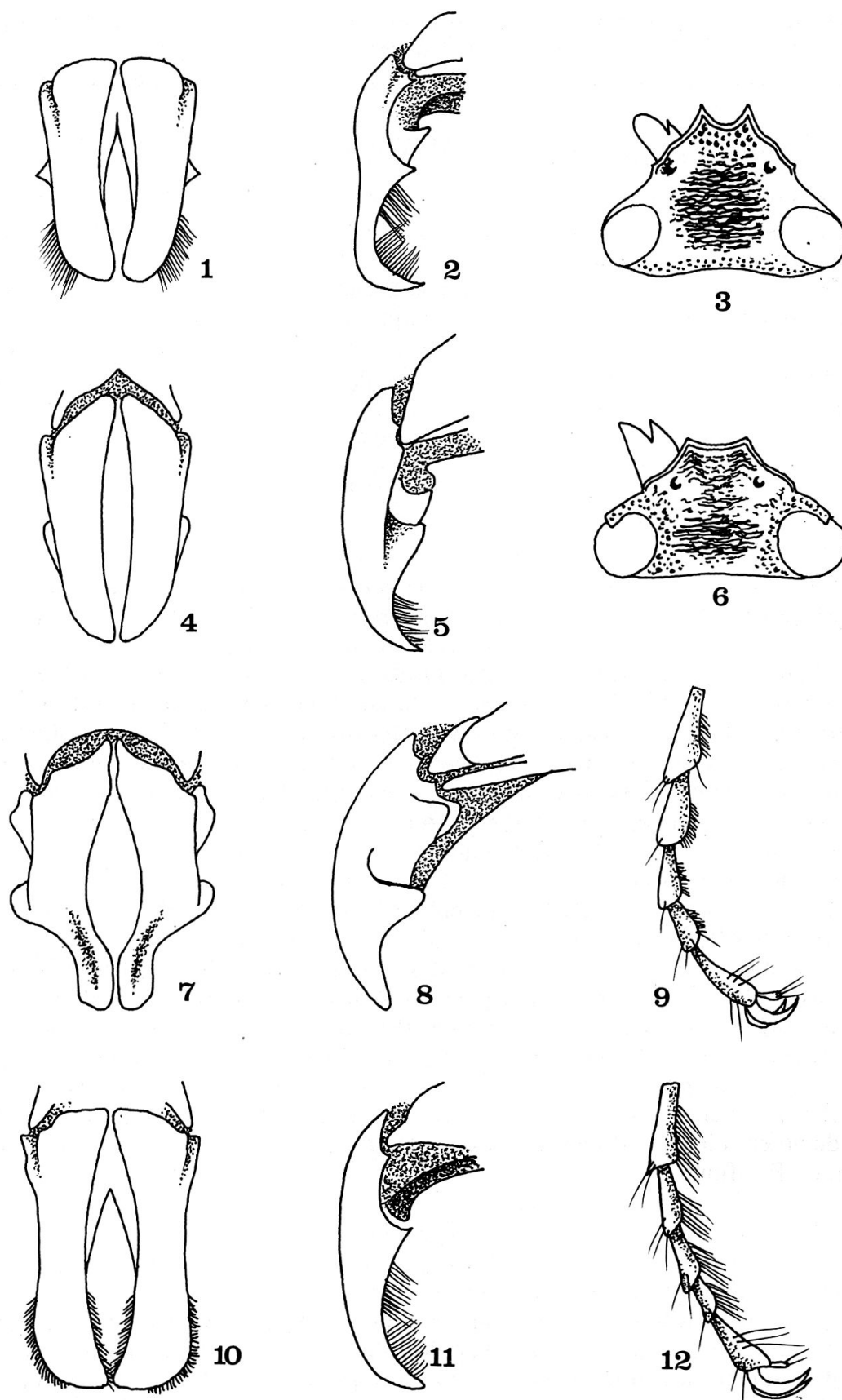


Fig. 1-12. – *Hatamus spinosus* n.sp.: 1-2, paramères face et profil; 3, tête. – *Hatamus gressiti* ENDRÖDI: 4-5, paramères face et profil; 6, tête. – *Hatamus inarmatus* n.sp.: 7-8, paramères face et profil; 9, tarse postérieur. – *Hatamus tarsalis* SHARP: 10-11, paramères face et profil; 12, tarse postérieur.

antérieure où les points deviennent petits, serrés et confluent. Marge antérieure peu cintrée; le rebord arrondi, fin, régulier. Marge latérale bien galbée; le rebord est moyen. Marge postérieure tri-sinuée et bordée seulement vers les côtés. Angles antérieurs largement obtus, angles postérieurs arrondis.

Scutellum: Plus long que large, plat et lisse, sans trace de ponctuation ni de sillon. L'apex arrondi, les marges convexes.

Elytres: Long. 12 mm, larg. 10,5 mm. Le disque est irrégulièrement ponctué de 2 doubles lignes désordonnées; la ponctuation intermédiaire constituée de gros et petits points anarchiquement dispersés. Aux abords de la suture et du scutellum, les points deviennent petits et serrés. La suture est régulièrement convexe, la strie suturale en un sillon de points similaires adjacents. La base est droite, oblique. La marge latérale est moins ponctué que le disque; le rebord est fin et constant. L'apex superficiellement chagriné. Les calus huméraux sont lisses; les calus apicaux peu marqués possèdent la même ponctuation que le disque.

Dessous: Mentum trapézoïdal, très large à la base, étroit à l'apex, fortement bombé et complètement recouvert d'une longue pilosité rousse. Mandibules à trois dents égales. La saillie prosternale est haute, parallèle, étroite, uniformément recourbée vers l'avant, fortement ponctué.

Propygidium: long; l'appareil stridulatoire est réduit à quelques fines protubérances courtes et transverses, disposées sans ordre apparent. Le pygidium est bombé, glabre, ponctué à la base et réticulé sur les angles latéraux; le disque est lisse.

Pattes: Tibias antérieurs tridentés, aux dents pointues; 3 denticules accessoires en arrière de la basale. Les tarses sont courts, les griffes égales. Tibias médians bi-carénés; la carène basale est transverse, la seconde est oblique, l'apex est un peu élargi et bi-sinué. Les carènes portent de longues soies et l'apex de minuscules setae. Le tibia postérieur est bicaréné et largement dilaté à l'apex (fig. 32); toutes les soies sont courtes. Le basitarse est court et élargi.

Paramères: Figs 29 et 30.

Femelle: Inconnue.

Matériel examiné: Holotype ♂: Irian Jaya, Hollandia, 22-VIII-1950. Collection de l'auteur.

Remarques: Malgré ses tibias postérieurs fortement évasés (rappelant le genre *Dipelicus* HOPE), la tête plus large que longue (caractère du genre *Pareteronychus* PRELL), nous n'avons pas jugé opportun de créer un nouveau genre pour cette espèce, et il nous a semblé provisoirement judicieux de la ranger au sein des *Pentodon* HOPE, puisque tous les autres caractères génériques sont présents. De futures captures devraient permettre de mieux définir sa position. Il est également intéressant de noter la localité d'une espèce d'un groupe paléarctique au sein d'une population du Pacifique.

*Papuana cicatricosa* n.sp.

Mâle: Longueur 28 mm. Corps noir, trapu, parallèle.

Tête: noire, une fois et demie plus large que longue. Clypeus court, marge droite, légèrement rebordée. Pointes clypéales écartées, acérées, joues peu concaves et finement rebordées. Canthus oculaires rectangulaires et chagrinés. Corne céphalique massive de longueur moyenne, régulièrement recourbée vers l'arrière, apex arrondi. Sa base est épaisse et englobe le front. L'ensemble de la tête est lisse sauf entre les yeux et la corne où une faible surface fortement réticulée est imprimée.

transversalement. Antennes à 10 articles, le scape et le funicule à longues soies drues, la massue à courtes et fines soies denses.

Pronotum: Long. 9,5 mm, larg. 12,8 mm. Noir, plus large en son milieu. Le disque est lisse. Marge antérieure faiblement concave, vaguement sinuée, le rebord est peu distinct, plat et large au centre. Les côtés portent une areola apposita profondément marquée, longue et étroite, imprimée d'une imposante réticulation; la délimitation est nette, longitudinale, prend naissance sur l'angle antérieur, se prolonge sinusoidalement vers l'arrière en englobant la moitié antérieure de la marge latérale et s'arrête à faible distance de l'angle postérieur. Le rebord latéral est orné d'un fort bourrelet. La marge postérieure est sinuée et convexe, bien rebordée latéralement, plus faiblement en son milieu. Angles antérieurs pointus, proéminants, angles postérieurs bien marqués. La dépression antérieure est lisse, brillante et rigoureusement plane entre les areola apposita et limitée en arrière par un prolongement du disque vers l'avant, régulièrement arrondi formant un léger surplomb sauf en sa portion médiane où se distingue un léger tubercule.

Scutellum: Large, semi-circulaire, lisse.

Elytres: Long. 16,7 mm, larg. 14,5 mm. Disque noir brillant, sillonné de 8 lignes de gros points ombiliqués, parfois confluent, s'atténuant vers l'arrière. Les intervalles sont peu renflés, ponctués çà et là de quelques points microscopiques. Quelques gros points supplémentaires en arrière du scutellum sont anarchiquement répartis. La suture est plate, rarement et finement ponctuée, la strie suturale en sa partie antérieure est creusée de gros impacts plus ou moins espacés et dans sa partie postérieure de points ombiliqués souvent confluent. La base est régulièrement oblique, lisse. La marge latérale est ornée de deux faibles lignes de fines punctuations supplémentaires plus ou moins irrégulières. Le rebord est épais, peu arrondi. Apex ponctué et chagriné confusément en surimpression; sont discernables quelques gros points ombiliqués. Calus huméraux bien marqués, petits mais saillants, avec quelques points; calus apicaux nettement dessinés, plus brillants que la surface et finement ponctués.

Dessous: Mentum plat, régulièrement parallèle, lisse, la base large, chagrinée de points sétigères, seules les marges postérieures portent de très longues soies drues. Mandibules à 3 dents émoussées, régulièrement espacées, la dent extérieure plus petite. Saillie prosternale haute, hémicylindrique; l'apex en surplomb est plat, ponctué et couvert d'une longue pilosité. La base porte également quelques soies. Métaesternum réticulé en sa partie antérieure avec quelques rares soies en son milieu. Les angles antérieurs sont fortement réticulés.

Propygidium: Grand, l'appareil stridulatoire en longues stries transverses, fines, serrées, régulièrement réparties sur presque toute la surface. Seuls les angles latéraux sont marqués d'une ponctuation faible avec de rares et courtes soies. Pygidium bombé, brillant, partout ponctué, les angles chagrinés.

Pattes: Tibia antérieur quadridenté, la dent basale petite et courte, la seconde moyenne, la troisième grosse et sinuée à l'arrière, l'apicale dans le prolongement du tibia; toutes sont pointues. Tarse court, basitarse trois fois plus long que le second segment, distitarse peu épais, la griffe extérieure fine, la base de la griffe intérieure étroite, l'apex élargi et symétriquement fourchu. Tibia médian tricaréné: la carène basale petite à 3 dents et quelques longs cils; la carène médiane oblique, les 6-7 dents sont peu marquées; la dernière carène fortement écartée porte 6 dents obtuses; l'apex est perpendiculairement quadridenté. Le tarse est court, les deux premiers segments sont gros, de longueur égale et portent un peigne de cils sur leur marge intérieure. Tibia postérieur bicaréné: la carène basale très atténuée; la carène prin-

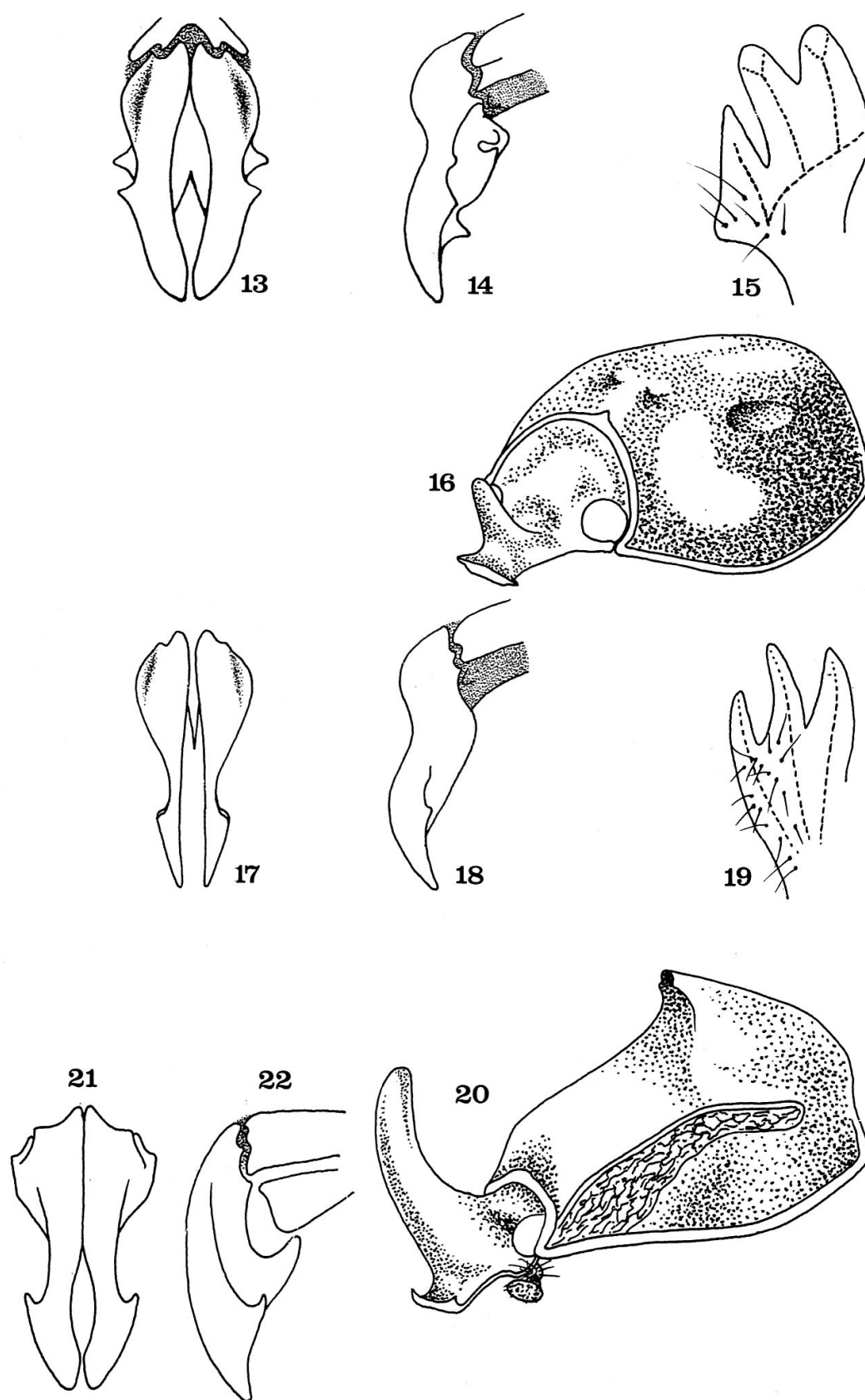


Fig. 13–22. – *Papuana fascicula* n.sp.: 13–14, paramères face et profil; 15, mandibule droite face sternale; 16, tête et pronotum. – *Papuana biroi* ENDRÖDI: 17–18, paramères face et profil; 19, mandibule droite face sternale. – *Papuana cicatricosa* n.sp.: 20, tête et pronotum; 21–22, paramères face et profil.



cipale quadridentée, les dents obtuses; l'apex perpendiculaire porte 6 petites dents, les cils sont trapus. Les tarses postérieurs comme les médians sont courts, le basitarse est long et fort, les deux premiers segments portent un peigne similaire au tarse median.

Paramères: Figs 21 et 22.

Femelle: Longueur 33 mm. En référence au mâle: Clypeus, joues, canthus oculaires identiques. Corne céphalique remplacée par une protubérance transverse, bituberculée. La surface de réticulation derrière la corne céphalique du mâle forme ici une ligne complète entre les yeux.

Pronotum: Long. 10 mm, larg. 13,4 mm. L'areola apposita manque, les angles antérieurs sont superficiellement chagrinés, la dépression antérieure est petite avec quelques points fins et limitée postérieurement par un léger bourrelet.

Elytres: Long. 18,5 mm, larg. 16,5 mm. Sillonnés de 6 lignes visibles de ponctuation, les intervalles lisses. La strie suturale est régulièrement ponctuée de gros impacts ombiliqués. Sur la marge latérale, les lignes de ponctuation sont très atténuées, indistinctes.

Propygidium: Avec appareil stridulatoire résiduel.

Pygidium: Brillant, fortement ponctué, les côtés et l'apex chagrinés, la base réticulée.

Tarses antérieurs: les griffes sont jumelles. Les tarses médians sont régulièrement segmentés sans cils supplémentaires. Tarses postérieurs: le peigne est identique au mâle.

Matériel examiné: Holotype ♂: Papua New Guinea, Morobe Province, Bulolo. III-1986. Paratype ♀: Même provenance. Collection de l'auteur.

Affinités: Cette espèce, par la présence d'une areola apposita fortement imprimée et d'une cavité pronotale lisse peut être rapprochée de *P. sedlaceki* ENDRÖDI et de *P. fortepunctata* HELLER. Elle s'en distingue facilement par les caractères suivants:

– Tubercule pronotal tridenté	<i>forteapunctata</i> HELLER
– Tubercule pronotal bidenté	<i>sedlaceki</i> ENDRÖDI
– Tubercule pronotal unidenté	<i>cicatricosa</i> n.sp.

### *Papuana fascicula* n.sp.

Mâle: Longueur: 19,6 mm. Corps noir, parallèle.

Tête: 2 fois plus large que longue. Clypeus court, marge antérieure faiblement concave et rebordée. Pointes clypéales à angle droit. Joues subrectilignes, les marges faiblement rebordées. Canthus oculaires rectangulaires dirigés en oblique vers l'arrière. Corne clypéale large, très évasée à la base, courte, épaissie, l'apex arrondi. La face postérieure est plate, l'ensemble lisse. Vertex légèrement déprimé. Front bombé sur les côtés. Pas de trace de ponctuation. Antennes à 10 articles, pédicelle muni de quelques soies longues, massue portant de fines soies courtes.

Pronotum: Long. 6,7 mm, larg. 9 mm. Le disque est lisse. Dans sa partie postérieure, une dépression longitudino-médiane part de la base jusqu'au tiers de la longueur. Au milieu de chaque côté du disque se creuse une large dépression superficielle oblongue. Marge antérieure fortement concave, régulièrement cintrée entre les deux pointes des angles antérieurs. Le rebord est plat, étroit, lisse; en sa partie médiane, prolongé triangulairement vers l'arrière. La marge latérale forme un bourrelet arrondi et épais. La marge postérieure est ornée de quelques gros points alignés, interrompus au centre. Le rebord faible est inexistant dans sa partie médiane.

Angles antérieurs pointus, angles postérieurs peu marqués. Une légère saillie derrière la marge antérieure forme deux faibles protubérances dont le relief n'est pas suffisamment important pour surplomber la marge.

Scutellum: Triangulaire, les côtés convexes, la surface finement rugo-chagrinée.

Elytres: Long. 11,4 mm, larg. 10,2 mm. Disque orné de 10 sillons fortement creusés et similaires, parsemés régulièrement de gros points allongés-ombiliqués. Les intervalles sont très rehaussés, finement et éparsement ponctués. La suture est irrégulièrement et grossièrement ponctuée. La strie suturale profonde présente deux niveaux d'excavation, surcreusée de longs points ombiliqués s'accroissant vers le scutellum. La base est régulièrement oblique, le relief relativement accidenté par la naissance des stries. La marge latérale présente la même ponctuation que le disque. Le rebord est ourlé moyennement et s'atténue à l'apex qui présente de gros points ronds, peu profonds, confluent. Calus huméraux peu marqués, presque lisses. Calus apicaux rebondis et saillants avec une fine et éparse ponctuation.

Dessous: Mentum échancré, creusé longitudinalement, les côtés et la base avec quelques soies. Mandibules à 3 dents régulièrement espacées, les 2 intérieures arrondies, la troisième extérieure petite et acérée (fig. 15). Saillie prosternale courte, trapue, l'apex rond orné d'une frange de soies semi-circulaire. Metasternum creusé de quelques gros points sétigères dans sa partie antérieure.

Propygidium: Court, ponctué partout, l'appareil stridulatoire formé de fines et courtes protubérances transverses régulières réparties sur les  $\frac{2}{3}$  de la surface, interrompu sur une petite plage postéro-médiane. Pygidium long, mat, glabre, sans trace visible de ponctuation.

Pattes: Tibia antérieur tridenté, la dent apicale acérée, la médiane émoussée, la basale obtuse et courte, la marge postérieure sinuée. Tarse antérieur court, le distitarse fort; griffe extérieure fine, griffe intérieure large, aplatie, recourbée et divisée. Tibia médian bicaréné, carène basale peu marquée, seuls 5 gros cils indiquent sa présence. La carène principale est oblique, subrectiligne, forte, portant 7 dents et 8 cils de même longueur. L'apex est perpendiculairement quadridenté. Tibia postérieur: la carène basale est peu discernable, la principale oblique subrectiligne; 7 dents, 7 cils d'égale longueur; l'apex bien évasé avec 6 petites dents régulières et une grosse. Tarse de même longueur que le tibia.

Paramères: Figs 13 et 14.

Femelle: Inconnue.

Matériel examiné: Holotype ♂: Nouvelle Irlande, Lelet, Plateau Limbin, 800 m, 25.VIII.1979. Collection de l'auteur.

Affinités: Cette espèce se place à côté de *P. biroi* ENDRÖDI, elle peut s'en distinguer par les caractères suivants:

	<i>P. biroi</i>	<i>P. fascicula</i> n.sp.
Pointes clypéales	Moyennement espacées en oblique vers l'avant	plus écartées à angle droit
Vertex	dépression forte	plus faible
Pronotum	régulièrement bombé	3 légères excavations
Scutellum	lisse	finement chagriné
Marge élytrale	moyennement ponctuée intervalles lisses	fortement ponctuée finement ponctués
Stries élytrales	ponctuation forte	très forte



Mandibules	3 dents acérées	les 2 intérieures arrondies
Pygidium	brillant et ponctué	mat et lisse
Apex tibia médian et postérieur	épines atténuées	épines longues.

*Pimelopus similis* n.sp.

Mâle: Longueur: 21 mm. Tête, pronotum, dessous: rouge-marron clair; élytres, scutellum et pattes: jaune-rouge.

Tête: 2 fois plus large que longue, ponctuée-chagrinée partout uniformément. Clypeus étroit, aplati, faiblement bilobé; la marge est peu relevée. Joues concaves aux rebords abrupts et épais. Canthus trapézoïdaux courts, les angles peu marqués. Carène clypéo-frontale transverse, occupant en V toute la largeur intraoculaire. Elle prend naissance à la jonction joues/canthus en formant un léger bourrelet et s'élève dans la portion postéro-médiane en un tubercule petit, aigu et vertical. Front plat. Antennes de 10 articles; le scape porte une frange de soies sur sa partie postérieure.

Pronotum: Long. 6,8 mm, larg. 9,4 mm. Régulièrement convexe, microscopiquement et éparsément ponctué. Seule une petite dépression est bien visible devant l'angle postérieur. La marge antérieure est régulièrement cintrée; le rebord est plus sombre, bien marqué, épais au milieu, plus fin vers les angles. La marge latérale est régulièrement arrondie; le rebord fin. La marge postérieure est bisinuée, faiblement relevée seulement vers les côtés. Angles antérieurs obtus et bien marqués, angles postérieurs arrondis.

Scutellum: triangulaire, plat, lisse, les côtés plus sombres.

Elytres: Long. 13 mm, larg. 10,6 mm. Disque lisse, maculé de microscopiques taches noires. Suture sombre. La strie suturale est formée de petits points peu profonds en sa moitié basale, et en sa partie apicale d'un sillon faiblement marqué. La base est droite et faiblement accidentée, présentant des vestiges de 2-3 sillons de ponctuation. Marge latérale rebordée faiblement en son tiers antérieur, simple dans les  $\frac{2}{3}$  postérieurs. Apex non rebordé et ponctué. Calus huméraux peu marqués, calus apicaux absents.

Dessous: Mentum ovalaire, armé en sa moitié apicale de soies denses. Mandibules nettement bilobées (fig. 25). Prosternum déprimé autour des coxa. Saillie prosternale haute, parallèle, cachée par de longues soies denses.

Propygidium: Très court, les côtés ponctués, la totalité de la plage centrale est ridée d'un appareil stridulatoire vaguement dessiné de longues lignes transverses. Pygidium ponctué uniformément et glabre.

Pattes: Tibia antérieur tridenté, large, le dessus réticulé; les tarses sont courts, la griffe intérieure petite, aplatie, échancrée. Les 2 carènes et l'apex fortement élargis des tibias médians et postérieurs sont plantés d'une frange régulière de setae serrées en couronne. Les basitarses sont très courts et fortement dilatés.

Paramères: Figs 23 et 24.

Femelle: Identique en tous points au mâle, hormis l'absence de l'appareil stridulatoire.

Matériel examiné: Holotype ♂: Irian Jaya, Merauke, 1995. Paratypes: 7 ♂♂ de 17 à 21 mm. 22 ♀♀ de 16,6 à 21,3 mm. Même provenance. Collection de l'auteur.

Affinités: Par l'absence de bordure à la base du pronotum et de pilosité pygidiale, cette espèce se placerait près de *P. porcellus* ERICHSON et de *P. minor* CARNE, tous deux d'Australie. Ses élytres totalement imponctués la sépare immédiatement

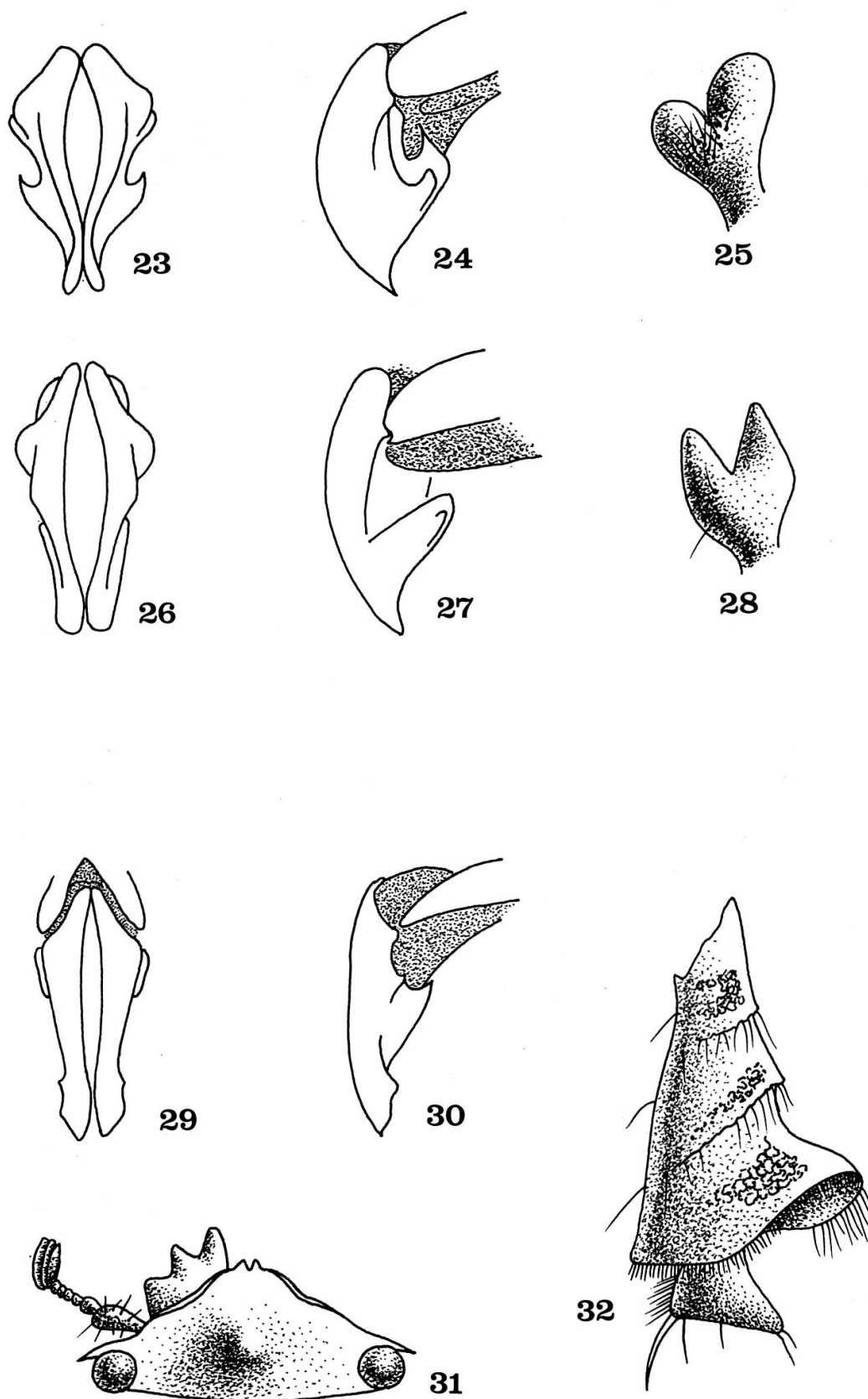


Fig. 23–32. – *Pimelopus similis* n.sp.: 23–24, paramères face et profil; 25, mandibule droite face sternale. – *Pimelopus minor* CARNE: 26–27, paramères face et profil; 28, mandibule droite face sternale. – *Pentodon intermedius* n.sp.: 29–30, paramères face et profil; 31, tête; 32, tibia postérieur gauche face ventrale.

de *P. porcellus*. L'habitus est assez voisin de *P. minor* (couleur, tête, élytres et pattes). Les caractères ci-dessous, en plus de la forme des paramères (figs 26 et 27) permettront aisément de les différencier:

	<i>P. minor</i>	<i>P. similis</i>
taille	12 à 14 mm	16,6 à 21,3 mm
tubercule frontal	45° vers l'avant	vertical
Pronotum	marge ant. ponctuée	imponctuée
strie suturale	complète	incomplète
punctuation élytrale	faible	inexistante
mandibules	bidentées (fig. 28)	bilobées (fig. 25)
mentum	trapézoïdal	ovalaire

*Hatamus spinosus* n.sp.

Mâle: Longueur 26 à 27,4 mm. Corps très allongé, parallèle. Tête et pronotum noirs, élytres brun-rouge (Holotype) à noirs (Paratype). Dessous noir, pattes brun-rouge à noir.

Tête: (fig. 3) noire brillante, clypeus trapézoïdal à chagration espacée. Marge antérieure concave, l'apex en deux épines latérales aiguës bien relevées, nettement séparées. Marges rebordées, légèrement sinuées. Joues anguleuses. Canthus oculaires longs et effilés. L'espace entre les joues est fortement réticulé et orné de deux protubérances lisses, courtes, pointues, éloignées, et plus écartées que les épines clypéales. Le vertex est très profondément creusé en une dépression circulaire lourdement réticulée. Le front est à peine bombé, lisse, sauf sur sa partie basale et derrière les yeux où sont situés quelques petits points microscopiques. Antennes fines de 10 articles; scape orné de quelques longues soies rousses. La massue hérissée d'une courte pilosité.

Pronotum: long. 8,2 mm, larg. 10,3 mm. Fortement convexe, noir brillant. Rebordé sur toute sa périphérie. Le disque est lisse, parsemé de rares points microscopiques. Les côtés plus larges au milieu, régulièrement arrondis, sauf en avant de l'angle postérieur légèrement concaves. Les côtés présentent quelques traces de punctuation éparses. La marge antérieure est plate, large, peu épaissie. La marge latérale est plus fine et plus fortement rebordée. Marge postérieure droite, le rebord peu accentué. Les angles antérieurs sont aigus, émoussés et presque effacés, les angles postérieurs arrondis. La dépression derrière la marge antérieure est double et divisée symétriquement en deux hémicycles confluent chagrinés-réticulés. La dépression est séparée par une protubérance légèrement bilobée, peu marquée et complètement lisse.

Scutellum: Triangulaire, les côtés convexes, la pointe arrondie, complètement lisse sans trace de punctuation ni de sillon.

Elytres: Long. 17,6 mm, larg. 11,8 mm. Noirs rougeâtres ou noirs brillants. La suture plus claire. Le disque est marqué de deux faibles lignes longitudinales parallèles, un peu floues et plus ou moins confluentes vers la base. Punctuation inexistante. La suture lisse et nettement délimitée par une strie irrégulièrement et profondément creusée. La base est droite. La marge latérale bien rebordée jusqu'à l'apex qui est très légèrement ponctué. Calus huméraux nettement marqués, calus apicaux lisses, peu distincts.

Dessous: Mentum plat et lisse, portant quelques fortes soies drues à la base et sur les marges. Mandibules fortement échancrées, la dent extérieure forte, lobée, la

dent intérieure petite et acérée. Saillie prosternale courte, écrasée, l'apex conique posé sur une base largement aplatie. Le métasternum presque lisse dans sa partie médiane porte sur ses marges latérales quelques gros points ombiliqués à longues soies jaunâtres.

Propygidium: Court, sans trace d'appareil stridulatoire avec seulement quelques petits points irrégulièrement répartis sur toute sa surface.

Pygidium: Grand, glabre, lisse, brillant avec de rares points à la base et sur les côtés.

Pattes: Fémur antérieur: La palette antéro-distale est semi-circulaire, plate et nettement rebordée. Le tibia est long, la base étroite. La marge latérale est armée de deux formes de dents: 3 grosses principales, 1 petite entre la médiane et la basale, 4-5 petites irrégulières en amont de la basale. Tarse antérieur long, grêle, de longueur égale au tibia. Basitarse très court. Les segments 2, 3, et 4 sont longs et portent une frange de soies sur leur marge intérieure. Le distitarse est très long, les griffes sont égales. Tibia médian avec 2 carènes: La basale réduite, la seconde très écartée avec 4 grosses dents. L'apex obliquement tridenté, la dent apicale forte et courbée. Le tarse est long et grêle, chaque segment de longueur à peu près égale présente une frange de soies dense et courte sur sa marge intérieure. Tibia postérieur: La carène basale est presque effacée. Seuls quelques cils marquent son emplacement. La seconde est atténuée et formée de 4 faibles dents émoussées. L'apex est muni de 3 dents obtuses. Le tarse est très long, les segments 1, 2, 3 et 4 munis d'une frange serrée de longues soies jaunes. Sur le distitarse, cette même frange est peu dense, mais de longueur similaire.

Paramères: Figs 1 et 2.

Femelle: Inconnue.

Matériel examiné: Holotype ♂: 27,4 mm. Papua New Guinea, Morobe Province, Yanap. V.1986. Paratype ♂: 26 mm. Papua New Guinea, Morobe Province, Aseki. XII.1992. Collection de l'auteur.

### *Hatamus inarmatus n.sp.*

Mâle: Longueur 26 mm. Corps très allongé, parallèle. Tête et pronotum rouge sombre, élytres brun-rouges. Dessous brun-rouge, pattes brun-rouges à noires.

Tête: Rouge-noire, satinée. Clypeus trapézoïdal, large, chagriné-réticulé. Marge antérieure faiblement concave, non rebordée, l'apex en 2 lobes sinués. Joes sinusoïdales, progressivement rebordées vers l'arrière. Canthus oculaires longs et légèrement trapézoïdaux. L'espace entre les joues est fortement réticulé et est orné de deux protubérances lisses, courtes, émoussées, alignées sur les lobes clypéaux. La distance entre ces deux protubérances est sensiblement égale à la distance protubérances-joues. Le vertex est légèrement creusé en une dépression transverse faiblement réticulée. Le front est à peine bombé et microscopiquement ponctué partout. Antennes fines de 10 articles: scape orné de quelques longues soies rousses, drues. Le pédicelle a 3-4 longues soies fines. L'article 8 est hérissé de très courtes soies serrées sur toute sa surface. L'article 10 porte une dizaine de longues soies fines.

Pronotum: Long. 8,3 mm, larg. 10 mm. Fortement convexe, rouge sombre brillant. Rebordé sur toute sa périphérie. Le disque est ponctué de gros points peu profonds, peu visibles et de microscopiques points denses. Les côtés plus larges au milieu, régulièrement arrondis. Les côtés présentent une très faible trace indistincte de chagration éparse. La marge antérieure est plate et peu épaissie. La marge laté-

rale est plus fine et plus fortement rebordée. Marge postérieure droite, le rebord peu accentué. Les angles antérieurs sont aigus, les angles postérieurs bien marqués. Il n'existe pas de dépression pronotale.

Scutellum: Triangulaire, large, lisse non sillonné, les côtés sont droits, la base est creusée de deux longues et étroites dépressions légèrement en oblique vers l'arrière.

Elytres: Long. 17,3 mm, larg. 11,4 mm. Noirs rougeâtres brillants. Le disque est marqué de 5-6 lignes faiblement imprimées de ponctuation espacées sur la moitié antérieure, devenant confuse vers la base. La suture lisse délimitée par une strie régulièrement creusée en sillon. La base est droite. La marge latérale bien rebordée jusqu'à l'apex qui est très légèrement ponctué. Calus huméraux nettement marqués, calus apicaux microscopiquement ponctuels, presque effacés.

Dessous: Mentum légèrement bombé, les côtés et la base à gros points sétigères portant une longue et dense pilosité rousse. Mandibules fortement échancrées, la dent extérieure forte, lobée, la dent intérieure petite et émoussée. Saillie prosternale triangulaire et écrasée, l'apex saillant posé sur une base largement aplatie. Le metasternum presque lisse dans sa partie médiane porte sur sa largeur antéro-latérale quelques points ombiliqués à longues soies jaunâtres.

Propygidium: Court, sans trace d'appareil stridulatoire avec de longues chagrinations longitudinales réparties régulièrement sur toute la largeur de la suture, sans pilosité.

Pygidium: Grand, glabre, constellé de gros points partout sauf les angles latéraux qui sont chagrinés.

Pattes: Fémur antérieur: La palette antéro-distale est semi-circulaire, faiblement convexe, sans rebord. Le tibia est long, la base étroite. La marge latérale est armée de 2 formes de dents: 3 grosses principales, 1 moyenne pointue entre la médiane et la basale, 3 moyennes très émoussées presque arrondies en amont de la basale. Tarse antérieur grêle, plus court que le tibia. Basitarse aussi large que long. Les autres segments portent une faible et peu dense frange de soies sur leur moitié apicale. Les griffes sont égales. Tibia médian avec une carène oblique tridentée (la trace d'une basale est vaguement discernable par la présence de quelques cils). L'apex perpendiculairement quadridenté. Le tarse est long, le basitarse court et large, les segments 2, 3 et 4 portent une frange de courtes soies sur la face interne. Tibia postérieur: la marge extérieure grêlée de larges chagrinations. La carène basale totalement absente, l'unique carène est modérément écartée, sinuée et édentée. L'apex est faiblement quadridenté. Le tarse est très long (fig. 9), le basitarse est court et trapu avec de longues soies à l'apex, les segments 2, 3 et 4 portent une très courte brosse de soies rousses sur leur moitié apicale.

Paramères: Figs 7 et 8.

Femelle: Longueur 28,2 mm. En référence au mâle:

Tête: Apex du clypeus faiblement rebordé.

Pronotum: Long. 9,1 mm, larg. 10,2 mm. Les gros points sont plus nettement visibles sur les côtés et la base. Marge postérieure: le rebord est plus accentué en sa partie centrale.

Elytres: Long. 18,3 mm, larg. 12,4 mm. Apex plus chagriné en arrière du calus apical.

Propygidium: Court, ponctuation moyenne sur toute la marge apicale. L'apex du pygidium porte quelques longues soies.

Pattes: Le tibia antérieur, en amont de la grosse dent basale porte de 5 à 6 petites dents émoussées. La carène du tibia médian est quadridentée. La carène du



tibia postérieur est bidentée. Les soies des segments 2, 3 et 4 du tarse postérieur sont plus longues et réparties sur les  $\frac{3}{4}$  apicaux.

Matériel examiné: Holotype ♂ : Papua New Guinea, Morobe Province, Aseki. XI.1992. Deux paratypes ♀ ♀ : Long. 28,2 et 27,4 mm. Même provenance. Collection de l'auteur.

Affinités: Le genre *Hatamus* SHARP comprend dorénavant 4 espèces qui peuvent être différenciées par le tableau suivant:

- Clypeus à 2 pointes, tubercules céphaliques plus écartés que les pointes clypéales:
  - Scutellum sillonné, dépression frontale transverse ..... *gressiti* ENDRÖDI (figs 4 à 6)
  - Scutellum lisse, dépression frontale ronde ..... *spinosus* n. sp. (figs 1 à 3)
- Clypeus bilobé, tubercules céphaliques alignés parallèlement aux pointes clypéales:
  - Clypeus long, tarses postérieurs à longue et dense pilosité, thorax armé .... *tarsalis* SHARP (figs 10 à 12)
  - Clypeus court, tarses postérieurs à courte et faible pilosité, thorax simplement bombé ..... *inarmatus* n.sp. (figs 7 à 9)

#### BIBLIOGRAPHIE

- CARNE, P.B. 1957. *Systematic Revision of the Australian Dynastinae*. Melbourne, pp. 34-41.
- ENDRÖDI, S. 1969. Monographie der Dynastinae. 4. Tribus Pentodontini. *Ent. Abh. Mus. Tierk. Dresden* 37: 154-181.
- ENDRÖDI, S. 1971a. Monographie der Dynastinae. 2. Tribus Oryctoderini. *Pacif. Ins.* 13(2): 236-241.
- ENDRÖDI, S. 1971b. Monographie der Dynastinae. 4. Tribus Pentodontini. *Pacif. Ins.* 13(2): 253-282.
- ERICHSON, W.F. 1842. Berichte über die Wissenschaftlichen Leistungen in der Entomologie während der Jahre 1836–1840. *Arch. Naturgesch.* 13(1): 159.
- SHARP, D. 1877. Description of a new species, indicating a new genus of Coleoptera. *Ann. Mus. Civ. Genova* 9: 321.

(reçu le 21 octobre 1996; accepté après révision le 2 avril 1997)