

Zeitschrift: Mitteilungen der Schweizerischen Entomologischen Gesellschaft =
Bulletin de la Société Entomologique Suisse = Journal of the Swiss
Entomological Society

Herausgeber: Schweizerische Entomologische Gesellschaft

Band: 63 (1990)

Heft: 1-2

Artikel: Eutheimorphus paradoxus gen. n., sp. n., un Scydmaenidae
(Coleoptera) intéressant de Bornéo

Autor: Franz, H. / Löbl, I.

DOI: <https://doi.org/10.5169/seals-402385>

Nutzungsbedingungen

Die ETH-Bibliothek ist die Anbieterin der digitalisierten Zeitschriften auf E-Periodica. Sie besitzt keine Urheberrechte an den Zeitschriften und ist nicht verantwortlich für deren Inhalte. Die Rechte liegen in der Regel bei den Herausgebern beziehungsweise den externen Rechteinhabern. Das Veröffentlichen von Bildern in Print- und Online-Publikationen sowie auf Social Media-Kanälen oder Webseiten ist nur mit vorheriger Genehmigung der Rechteinhaber erlaubt. [Mehr erfahren](#)

Conditions d'utilisation

L'ETH Library est le fournisseur des revues numérisées. Elle ne détient aucun droit d'auteur sur les revues et n'est pas responsable de leur contenu. En règle générale, les droits sont détenus par les éditeurs ou les détenteurs de droits externes. La reproduction d'images dans des publications imprimées ou en ligne ainsi que sur des canaux de médias sociaux ou des sites web n'est autorisée qu'avec l'accord préalable des détenteurs des droits. [En savoir plus](#)

Terms of use

The ETH Library is the provider of the digitised journals. It does not own any copyrights to the journals and is not responsible for their content. The rights usually lie with the publishers or the external rights holders. Publishing images in print and online publications, as well as on social media channels or websites, is only permitted with the prior consent of the rights holders. [Find out more](#)

Download PDF: 15.01.2026

ETH-Bibliothek Zürich, E-Periodica, <https://www.e-periodica.ch>

Eutheimorphus paradoxus gen. n., sp. n., un Scydmaenidae (Coleoptera) intéressant de Bornéo

H. FRANZ¹ & I. LÖBL²

¹ Jakob Thoma-Strasse 3 B, A-2340 Mödling, Autriche

² Muséum d'Histoire naturelle, Case postale 434, CH-1211 Genève 6, Suisse

Eutheimorphus paradoxus gen. n., sp. n. an interesting scydmaenid (Coleoptera) from Borneo. – *Eutheimorphus paradoxus* is described from Sabah, East Malaysia. The new species has conspicuous pronotal characters. It is placed in Eutheini differing from other members of this tribe by approximated metacoxae, and by the aedeagus with short median lobe and complex internal sac.

INTRODUCTION

Les Scydmaenidae forment un groupe de coléoptères staphylinoides relativement bien défini (LAWRENCE, 1982). Ils sont répandus dans toutes les régions biogéographiques, l'Antarctique excepté, et, d'après les données disponibles, sont prédateurs des acariens. Bien qu'ils soient particulièrement nombreux dans les forêts tropicales et subtropicales de l'Ancien comme du Nouveau Monde, leur diversité se manifeste surtout au niveau spécifique. Ainsi, au cours de recherches faites par les entomologistes du Muséum d'Histoire naturelle de Genève (MHNG) dans les massifs montagneux de Sabah, environ deux mille Scydmaenidae ont été récoltés. La plupart de ceux-ci appartient aux genres *Euconnus* THOMSON, *Microscydms* SAULCY & CROISSANDEAU, *Scydmaenus* LATREILLE et aux Cephenniini. Toutefois, un exemplaire diffère des autres de manière significative et justifie à lui seul une étude spéciale. Sa description est donnée ci-dessous.

DESCRIPTION

Eutheimorphus gen. n.

Espèce-type: *Eutheimorphus paradoxus* sp. n.

Habitus comme fig. 1. Corps très petit, relativement plat.

Tête à front et vertex assez plats, dépourvus de fossettes et de sillons; pas de tubercules antennaires. Tempes très courtes. Cou distinct, large, à peu près aussi large que les $\frac{3}{4}$ de la tête, yeux compris. Massue antennaire constituée de trois articles. Article distal du palpe maxillaire court et large (fig. 2). Pronotum à carène marginale entière, accompagnée d'un sillon; disque orné de deux fossettes basales et de deux sillons médians reliés par un sillon subbasal sinué; angles basaux droits, angles apicaux arrondis. Elytre à deux fossettes basales; strie juxtasuturale bien marquée; bord apical tronqué. Pygidium découvert (à peine découvert quand rétracté suite au dessèchement de l'abdomen). Prosternum non caréné, son apophyse triangulaire, rétrécie en pointe. Carène du mésosternum très

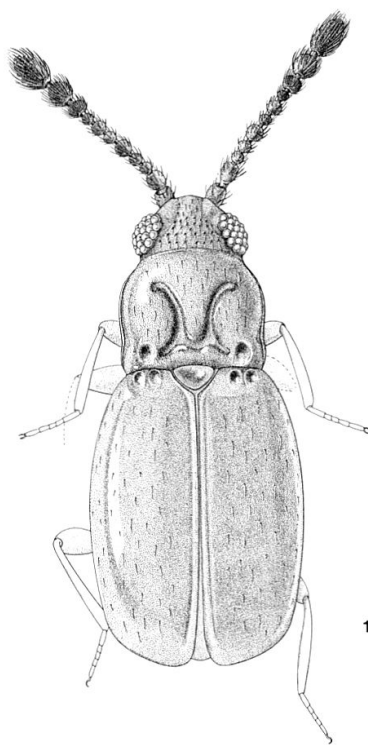


Fig. 1. *Eutheimorphus paradoxus* gen. n., sp. n. Dessin N. Lavoyer.

étroite, hanches II fort rapprochées. Pas de fossettes sur la face ventrale du cros. Hanches III rapprochées; apophyse intercoxale courte, concave au bord apical. Tarses de 5 articles. Lobe médian de l'édéage court et épais, sac interne complexe.

Eutheimorphus peut être facilement séparé des autres genres de Scydmaenidae par l'ornementation de son pronotum. Il appartient à la tribu des Eutheini qui est caractérisée par le corps relativement plat, la tête rétrécie à la base, les tempes très courtes, le cou large, les élytres tronqués à l'apex, le pygidium découvert, les côtés du pronotum généralement limités par une carène. Ce nouveau genre diffère de plus de tous les Euthiini par les hanches III rapprochées et par la strie juxtasuturale de l'élytre bien développée (BESUCHET & FRANZ, 1971). Il présente, comme *Euthiconus* REITTER; une carène mésosternale très étroite et deux fossettes basales sur l'élytre. Ce dernier caractère se retrouve aussi chez *Protoeuthia* FRANZ, qui, par ailleurs, présente la face dorsale de la tête dépourvue d'ornementation, comme chez *Eutheimorphus* ou chez *Eutheia* STEPHENS (FRANZ, 1970, 1971; PACE, 1977).

Eutheimorphus paradoxus sp. n.

Holotype ♂: Bornéo, Sabah, Crocker Range, 1550–1650 m, route Kota Kinabalu à Tambunan, à proximité du col. Tamisage de débris végétaux dans une forêt de *Lithocarpus-Castanopsis*, 16.V.1987, D. H. Burckhardt et I. Löbl (MHNG).

Longueur 0,73 mm, largeur 0,32 mm. Téguments du corps d'un brun assez foncé, élytres un peu plus clairs que l'avant-corps, pattes et antennes d'un brun clair, massue antennaire un peu plus foncée que le funicule. Pubescence courte, claire.

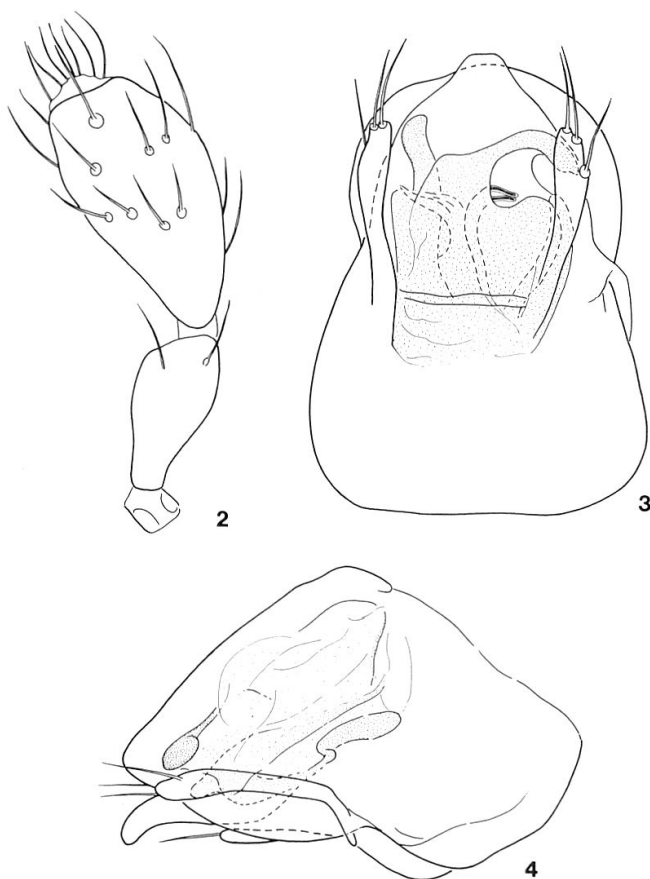


Fig. 2–4. *Eutheimorphus paradoxus* gen. n., sp. n.; palpe maxillaire (2), édéage en vue dorsale et latérale (3, 4).

Tête, yeux compris, $1,6 \times$ plus large que longue; front plat. Yeux très grands, saillants, plus longs que la moitié de la longueur de la tête, constitués de grosses facettes. Tempes très courtes; cou aussi large que les $\frac{3}{4}$ de la largeur de la tête. Ponctuation sur le vertex et sur le front assez distincte, visible au grossissement $90 \times$, plus fine sur la partie antérieure du front qu'en arrière; les points apicaux forment une rangée transverse au niveau du bord apical des yeux. Deux minuscules aires lisses situées de chaque côté du front, une tangente à l'œil, l'autre située au-dessus de l'insertion antennaire.

Antennes à massue formée de trois articles; articles 1 et 2 allongés, 5 et 7 à peu près sphériques, 3, 4, 6 et 8 légèrement plus larges que longs, 9 et 10 plus larges que longs, 11 ovoïde, aussi long que 9 et 10 réunis; articles 1, 2, 5 et 7 plus grands que 3, 4, 6 et 8.

Pronotum long de 0,19 mm, large de 0,23 mm. Largeur maximale située devant le milieu; nettement rétréci et aux côtés arrondis en avant. Bord latéral à peine sinué entre le milieu et la base. Angles apicaux arrondis, angles basaux à peu près droits. Carène marginale distincte; sillon marginal étroite et peu profond. Sillon subbasal et sillons médians partout aussi profonds et larges, aux bords bien délimités; sillons médians fortement courbés. Ponctuation discale extrêmement fine. Scutellum relativement grand, concave.

Elytres $1,4 \times$ plus longs que larges, très légèrement plus large à la base que le pronotum (sa largeur maximale), aux bords latéraux arrondis. Bords apicaux

tronqués, angles apicaux internes situés derrière le niveau des angles externes. Strie justasuturale profonde, effacée un peu avant l'apex. Callosité humérale bien marquée, relativement haute et bien délimitée sur son bord interne, nettement oblique. Fossettes basales de même grandeur, situées dans une dépression commune. Ponctuation discale extrêmement fine, comme celle du pronotum, à peine visible au grossissement 100 ×.

Ailes normalement développées, apparemment fonctionnelles.

Métasternum avec une dépression profonde derrière la cavité mésocoxale.

Pattes grêles, dépourvues de caractères sexuels.

Edéage comme fig. 3 et 4, long de 0,12 mm. Lobe médian à peu près 1,4 × plus long que large, rétréci vers la base et vers l'apex en vue latérale. Orifice basal situé devant le milieu sur la face dorsale, entouré d'une zone plus sclérifiée. Paramères légèrement courbés dorsalement, avec trois longues soies apicales. Apex du penis courbé dorsalement et rétréci. Sac interne complexe, constitué de pièces plus ou moins sclérifiées.

BIBLIOGRAPHIE

- BESUCHET, C & FRANZ, H. 1971. Familie: Scydmaenidae, Euthiini. In: FREUDE, H., HARDE, K. W. & LOHSE, G. A. (Herausgeber): *Die Käfer Mitteleuropas*, 3. Krefeld: 271–274.
- FRANZ, H. 1970. Eine neue Scydmaeniden-Gattung aus Südeuropa. *Kol. Rundschau*, 48: 31–33.
- FRANZ, H. 1971. Untersuchungen über die paläarktischen Arten der Gattungen *Euthia* Steph. und *Verraphis* Casey (Col. Scydmaenidae). *Rev. Esp. Ent.* 46: 57–83.
- LAWRENCE, J. F. 1982. Coleoptera. In: PARKER, S. P. (ed.): *Synopsis and Classification of Living Organisms*. New York: McGraw-Hill: 482–553.
- PACE, R. 1977. Nuove specie di Scydmaenidae della Toscana e della Puglia (Coleoptera) (XXVII contributo alla conoscenza della fauna endogea). *Redia*, 40: 211–219.

(reçu le 20 mars 1990)