

Zeitschrift: Mitteilungen der Schweizerischen Entomologischen Gesellschaft =
Bulletin de la Société Entomologique Suisse = Journal of the Swiss
Entomological Society

Herausgeber: Schweizerische Entomologische Gesellschaft

Band: 57 (1984)

Heft: 2-3

Artikel: Sur deux espèces nouvelles du genre *Minotocyphus* Banks (Hym.,
Pompilidae)

Autor: Wahis, Raymond

DOI: <https://doi.org/10.5169/seals-402117>

Nutzungsbedingungen

Die ETH-Bibliothek ist die Anbieterin der digitalisierten Zeitschriften auf E-Periodica. Sie besitzt keine Urheberrechte an den Zeitschriften und ist nicht verantwortlich für deren Inhalte. Die Rechte liegen in der Regel bei den Herausgebern beziehungsweise den externen Rechteinhabern. Das Veröffentlichen von Bildern in Print- und Online-Publikationen sowie auf Social Media-Kanälen oder Webseiten ist nur mit vorheriger Genehmigung der Rechteinhaber erlaubt. [Mehr erfahren](#)

Conditions d'utilisation

L'ETH Library est le fournisseur des revues numérisées. Elle ne détient aucun droit d'auteur sur les revues et n'est pas responsable de leur contenu. En règle générale, les droits sont détenus par les éditeurs ou les détenteurs de droits externes. La reproduction d'images dans des publications imprimées ou en ligne ainsi que sur des canaux de médias sociaux ou des sites web n'est autorisée qu'avec l'accord préalable des détenteurs des droits. [En savoir plus](#)

Terms of use

The ETH Library is the provider of the digitised journals. It does not own any copyrights to the journals and is not responsible for their content. The rights usually lie with the publishers or the external rights holders. Publishing images in print and online publications, as well as on social media channels or websites, is only permitted with the prior consent of the rights holders. [Find out more](#)

Download PDF: 03.02.2026

ETH-Bibliothek Zürich, E-Periodica, <https://www.e-periodica.ch>

Sur deux espèces nouvelles du genre *Minotocyphus* Banks (Hym., Pompilidae)

RAYMOND WAHIS

Laboratoire de Zoologie générale et de Faunistique, Faculté des Sciences agronomiques de l'Etat,
Gembloux, Belgique

Two New Species in the Genus Minotocyphus BANKS (Hymenoptera: Pompilidae) – A new species from India, *Minotocyphus leclercqi* ♀ and the true ♂ of *M. obscurus* WAHIS, 1981 (recorded from Brunei, Borneo) are described. The ♂ from the Philippines, wrongly associated with *obscurus* ♀ in my revision (1981), is also a new species: *M. solivagus*. Further distributional data for *M. obscurus* WAHIS, 1981 and *M. eximius* WAHIS, 1981, corrections and additions to my keys (♀♀ and ♂♂) and a check-list of the eleven now known species are given.

Peu avant la sortie de presse de ma revision du genre (Bull. Soc. ent. Suisse, 1981 (54): 399–414), je faisais la découverte, dans les suppléments récents et non identifiés du British Museum (Natural History) à Londres, d'une ♀ en provenance de l'Inde appartenant à une espèce nouvelle que je décris dans les lignes qui suivent et dédie au Professeur Dr Jean Leclercq de la Faculté des Sciences agronomiques de Gembloux, mondialement connu pour ses travaux originaux sur les Hyménoptères aculéates, principalement les Crabroniens.

Je désire, de cette façon, lui exprimer publiquement toute ma reconnaissance pour l'aide et les encouragements qu'il m'a toujours prodigués et l'intérêt qu'il n'a cessé de manifester pour mes recherches sur les Pompilides.

Dans le même temps, mon ami Michael Day (British Museum), au retour d'une expédition entomologique à Brunei (Bornéo), m'envoyait pour étude une belle série de *Minotocyphus* ♂♂, capturés au piège Malaise en forêt primaire. Une vingtaine de ces spécimens, récoltés au même endroit que la ♀ d'*obscurus* signalée dans mon supplément (p. 414), représentent sans doute possible le véritable ♂ de cette espèce. Conséquemment, le ♂ des Philippines que j'avais, faute de mieux, associé avec les ♀♀ de Java, Bornéo et du Viêt Nam doit être considéré comme distinct et recevoir un nom nouveau.

Non seulement ces diverses modifications et additions portent à 11 le nombre des espèces actuellement connues (voir liste) mais elles prouvent que l'aire de distribution du genre est considérablement plus étendue vers l'Ouest que ne le laissaient prévoir les données précédemment réunies.

Mes clés d'identification des ♀♀ et des ♂♂ (p. 401–404) devront donc être modifiées et complétées comme suit:

♀♀ (p. 401)

4. Tête (parfois les orbites internes et externes bordés de jaune) et thorax entièrement noirs 5.
- Tête (au moins la face claire) et thorax jamais entièrement noirs mais avec des taches claires plus ou moins abondantes 6.

5. Orbites internes et externes étroitement bordés de jaune clair; pattes III entièrement noires; dessous du flagellum, surtout les aires sensorielles déprimées, de couleur fauve; fine pubescence argentée disposée en bande à la base des 3 premiers tergites, recouvrant l'entière des tergites 4, 5 et 6; le scutellum, vu de profil, est bossu et fait nettement saillie par rapport au postscutellum (fig. 3); ailes hyalines, l'antérieure avec deux zones assombries: l'une très étroite sur la nervure basale, l'autre beaucoup plus large dans la région des cellules marginale et submarginale; partie dorsale du propodeum nettement ridée transversalement, plus courte que la partie déclive lisse et brillante, et sans limite bien distincte avec cette dernière; côtés du propodeum, vus de dessus, subparallèles (fig. 4); tête, vue de face, un peu plus large que longue (80:75), le bord antérieur du clypeus aussi large que la distance qui le sépare de la base des antennes (30:30) (fig. 2); œil, vu de face, plus large que la demi-face; face, joues, dessus du pronotum, scutum, côtés du thorax et propodeum avec de longs poils noirs, assez abondants
(BORNÉO: Brunei; INDONÉSIE: Java; VIÊTNAM)

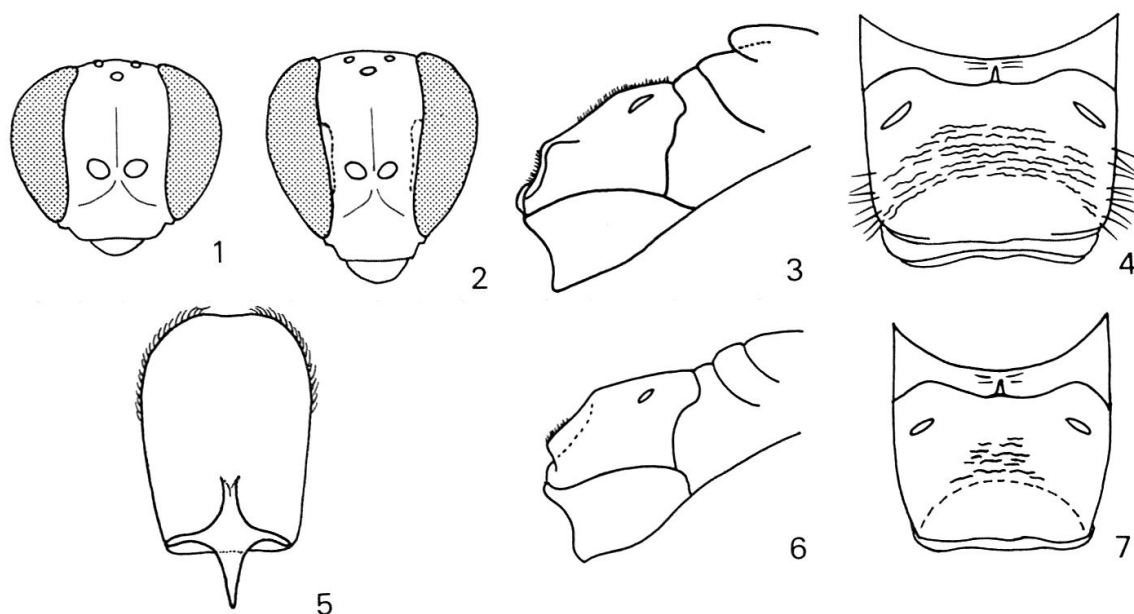


Fig. 1-7: Tête vue de face de *M. leclercqi* ♀ (1) et de *M. obscurus* ♀ (2); propodeum en vue latérale de *M. obscurus* ♀ (3) et de *M. leclercqi* ♀ (6); propodeum en vue dorsale de *M. obscurus* ♀ (4) et de *M. leclercqi* ♀ (7); plaque génitale de *M. obscurus* ♂ (5).

- Orbites internes et externes noirs comme le reste de la tête; pattes III avec les $\frac{2}{3}$ apicaux des tibias rouge clair; dessous du flagellum noir; scutellum, vu de profil, non en saillie par rapport au postscutellum (fig. 6); tout le corps et l'abdomen couverts d'une fine pubescence argentée; ailes subhyalines, l'antérieure assombrie sur toute la $\frac{1}{2}$ apicale, à partir du milieu de la 1^{re} cellule discoïdale; parties dorsale et déclive du propodeum subégales, leur limite nettement indiquée par une crête incurvée; propodeum, vu de dessus, à côtés légèrement convergents vers l'arrière (fig. 7); tête, vue de face, assez arrondie,

plus large que haute (73 : 60), le bord antérieur du clypeus nettement plus large que la distance qui le sépare de la base des antennes (32 : 20) (fig. 1); œil, vu de face, égal à la demi-face; tête et thorax sans pilosité remarquable
 *M. leclercqi* nov. sp.
 (INDE)

♂♂ (p. 403)

5. Propodeum, vu de dessus, s'élargissant considérablement vers l'apex, les tubercules terminaux forts (fig. 8, p. 411); clypeus sombre avec deux taches latérales jaune sale; dessous du scape noir; fémur III rouge sombre *M. tubescens* WAHIS (CHINE: Kweichow)
 - Propodeum, vu de dessus, à côtés subparallèles ou légèrement convergents vers l'apex, les tubercules terminaux non dilatés; clypeus jaune avec au moins une tache centrale noire; scape jaune en dessous; fémur III noir (tibia III parfois rouge) 6.
6. Face interne des 4 ou 5 premiers flagellomères plus ou moins fauve, pédicelle entièrement noir; face interne des fémur, tibia et métatarse I rouge clair; une petite tache jaune clair à l'apex du tibia I, côté externe; bord postérieur du tergite 6, tergite 7 et plaque génitale jaune très clair; fine pubescence argentée disposée en taches latérales à la base du tergite 2, en bande étroite (souvent rétrécie dans la partie médiane) à la base des tergites 3, 4 et 5; espace malaire très étroit (environ la $\frac{1}{2}$ de l'épaisseur du pédicelle); flagellomère 1 plus long que le pédicelle mais un peu plus court que le scape; propodeum, vu de dessus, à côtés subparallèles, les tubercules terminaux bien marqués, sa partie dorsale courte (environ le $\frac{1}{4}$ de la longueur totale), sa partie déclive ridée transversalement en dessus et sur les côtés; face, côtés du thorax (surtout les propleures) couverts de fins poils sombres; scutellum, partie dorsale du propodeum et lobes terminaux couverts de poils noirs, courts et serrés formant duvet; plaque génitale largement arrondie à l'apex (fig. 5) *M. obscurus* WAHIS
 - Face interne des flagellomères noire, pédicelle avec une tache jaune clair en dessous; dessins jaune clair du corps plus développés, notamment sur la face antérieure des hanches I, sur la face supérieure concave des hanches III, sur la crête des lobes terminaux du propodeum ainsi qu'au bord postéro-supérieur de la métapleur (une petite tache punctiforme); pubescence argentée sur tout le corps y compris l'abdomen, l'apex des tergites en reste néanmoins dépourvu; espace malaire presque égal à l'épaisseur du pédicelle; flagellomère 1 de même longueur que le pédicelle mais plus court que le scape; propodeum lisse et luisant, très finement ponctué, avec seulement quelques rides transversales courtes surtout marquées latéralement dans la moitié supérieure de la partie déclive, celle-ci subégale à la partie dorsale; propodeum, vu de profil, plus convexe et moins excavé dans la partie déclive; pilosité de la face et des côtés du thorax plus espacée et de couleur claire (gris argenté) *M. solivagus* nov. sp.
 (PHILIPPINES)

Minotocyphus leclercqi nov. sp. (fig. 1, 6 et 7)

♀. Lg. 11 mm; aile antérieure 9 mm. Complètement noir à l'exception de la face interne des tibias I qui présente une tache allongée brunâtre ainsi que les $\frac{2}{3}$ apicaux des tibias III rouge clair; ailes antérieures subhyalines dans la $\frac{1}{2}$ basale

seulement, plus foncées dans toute la partie apicale (à partir du milieu de la 1^{re} cellule discoïdale); ailes postérieures plus claires, légèrement enfumées au bord postérieur et à l'apex; corps entièrement couvert d'une fine pubescence cendrée, plus abondante sur les côtés à l'arrière du propodeum.

Tête, vue de face, légèrement bombée entre les yeux, de forme presque arrondie, plus large que haute (73 : 60), le bord antérieur du clypeus plus large que la distance qui le sépare de la base des antennes (32 : 20) (fig. 3); ocelles postérieurs implantés au vertex; POL un peu plus grand que OOL (10 : 7), l'ocelle antérieur = $\frac{1}{2}$ de POL; flagellomère 1 court = scape + pédicelle, un peu plus court que le flagellomère 2; aires sensorielles allongées de la face inférieure des flagellomères 1 à 10 seulement marquées dans la moitié apicale; yeux nus, aussi larges qu'un demi-front; espace malaire très court; parties dorsale et déclive du propodeum subégales, la partie déclive légèrement concave entre les lobes latéraux, la limite entre les deux parties marquée par une légère crête incurvée (fig. 5); la partie dorsale du propodeum avec une légère impression médiane longitudinale et quelques stries transversales courtes dans la $\frac{1}{2}$ postérieure; vus de dessus, les côtés du propodeum convergent légèrement vers l'arrière; scutum et postscutellum non spécialement saillants, vus de profil; postnotum un rien plus court que le postscutellum avec un sillon médian lisse et brillant; éperon du tibia III (1) = $\frac{1}{2}$ du métatarse III; pas de pilosité remarquable sur le corps si ce n'est quelques fins poils sombres le long de la partie supérieure des orbites internes et sur le tergite et le sternite apicaux; 3^e submarginale plus longue que la 2^e en dessous, subégale en dessus; dans l'aile postérieure, la nervure anale est antéfurcale.

Matériel examiné (1 ♀)

INDIA: Kerala, Periyar A. Sanc. ♀ Holotype 5-15.X.1979 (J.S. Noyes, BM 1979-518, BMNH)

Minotocyphus obscurus WAHIS, 1981 (fig. 2, 3, 4 et 5)

♂. Lg. 7-9 mm; aile antérieure, 6,5-8 mm. Noir; sont jaunes: une tache étroite et allongée aux $\frac{2}{3}$ inférieurs des orbites internes et une bande identique sur toute la longueur des orbites externes, la face en dessous du niveau des antennes, le clypeus et le labre (les deux avec une petite zone centrale sombre), la face inférieure du scape, les mandibules, les pièces bucales, 2 taches étroites et allongées disposées latéralement au bord postérieur du 6^e tergite (parfois unies au milieu et formant alors bande), le 7^e tergite en entier et toute la surface de la plaque génitale; face interne des fémurs et tibias I rouge clair, une petite tache jaune clair à l'apex du tibia I, côté externe; ailes hyalines, les antérieures avec une tache brun foncé dans la région des cellules marginale et submarginales ainsi que le $\frac{1}{3}$ externe de la 2^e discoïdale et tout le bord costal de l'aile antérieure; face interne des flagellomères 1 à 5 plus ou moins de couleur fauve (jaune brunâtre); une fine pubescence argentée sur le bas de la face et sur le front, au-dessus du point d'attache des antennes, sur les hanches et trochanters, la face ventrale du thorax, la base du tergite 2 (en taches latérales) et la base des tergites 3, 4 et 5 (en bande étroite); face, côtés du thorax (surtout les propleures) couverts de fins poils sombres; scutellum, partie dorsale du propodeum et lobes terminaux du même couverts de poils noirs, courts et serrés, formant presque duvet.

(1) Dans ma revision du genre (1981), c'est par erreur que j'ai utilisé l'expression «éperon du métatarse III»; il faut bien sûr lire «éperon interne du tibia III».

Espace malaire court (environ la $\frac{1}{2}$ de l'épaisseur du pédicelle); yeux nus, vus de face, plus larges que le demi-front (19,5 : 17); flagellomère 1 plus court que le scape (11 : 14); ocelles disposés en angle obtu, POL plus grand que OOL (ce dernier aussi large que l'espace séparant un ocelle postérieur de l'antérieur); scutellum, vu de profil, comprimé latéralement et formant nettement saillie par rapport au postscutellum (fig. 3); propodeum, en vue dorsale, à côtés subparallèles, la partie basale plus courte que la partie déclive, les tubercules terminaux bien marqués; partie déclive ridée transversalement surtout en dessus et sur les côtés; éperon interne du tibia III = $\frac{2}{3}$ du métatarse; plaque génitale (fig. 5) large, plane, arrondie à son extrémité et bordée, à cet endroit, de poils fins de couleur claire; dans l'aile postérieure, nervure anale interstitielle ou légèrement postfurcale.

Matériel examiné (20 ♂)

BORNÉO: Brunei, Ulu Temburong, Base Camp hut, 300 m. 115° 6'E.-4° 26'N. 20 ♂ 16.II.-9.III.1982 (in Malaise trap, M. C. DAY; BMNH et coll. m.).

Minotocyphus solivagus nov. sp.

C'est le ♂ que j'ai décrit (1981: 411 et 412, fig. 13) et associé, avec une certaine hésitation, à la ♀ d'*obscurus* WAHIS. On se reportera donc à cette description pour le caractériser ainsi qu'aux caractères donnés dans la présente clé qui permettent de le distinguer facilement du véritable *obscurus*.

Matériel examiné (1 ♂)

PHILIPPINES: Mountain Province, Abatan, Buguias 60 km S. of Bontok, 1800-2000 m. ♂ Holotype 28-29.V.1964 (H. M. TORREVILLAS, BPMN; «Paratype *Minotocyphus obscurus* WAHIS, 1980», génitalia extrait et monté à sec sur carton).

Minotocyphus eximius WAHIS

BORNÉO: Brunei, Ulu Temburong, Base Camp hut, 300 m 115° 6'E.-4° 26'N. ♂ 16.II.-9.III.1982 (in Malaise trap, M. C. DAY; BMNH).

Ce spécimen présente exactement la même coloration que le ♂ paratype que j'ai précédemment signalé de la même localité (1981: 414).

Liste des espèces:

- | | |
|---|---|
| <i>Minotocyphus chinensis</i> (BABY), 1941 ♀ ♂ | Holotype ♀ (USNM, Washington)
Chine |
| <i>Minotocyphus eximius</i> WAHIS, 1981 ♀ ♂ | Holotype ♀ (UZM, Kobenhavn)
Philippines: Palawan
Bornéo: Brunei, Sabah, Sarawak |
| <i>Minotocyphus flavifrons</i> WAHIS, 1981 ♀ ♂ | Holotype ♀ (BPBM, Honolulu)
Bornéo: Sabah, Sarawak |
| <i>Minotocyphus gracilis</i> BANKS, 1934 ♀ ♂ | Holotype ♀ (USNM, Washington)
Philippines: Luzon, Culion Isl. |
| <i>Minotocyphus leclercqi</i> WAHIS, nov. sp. ♀ | Holotype ♀ (BMNH, London)
Inde |
| <i>Minotocyphus obesus</i> BANKS, 1934 ♀ ♂ | Holotype ♀ (MCZ, Cambridge)
Philippines: Mindanao, Palawan |
| <i>Minotocyphus obscurus</i> WAHIS, 1981 ♀ ♂ | Holotype ♀ (RNH, Leiden)
Indonésie: Java
Bornéo: Brunei
Viêt Nam |

- | | |
|---|--|
| <i>Minotocyphus ranuensis</i> WAHIS, 1981 ♂ | Holotype ♂ (BMNH, London)
Sulawezi |
| <i>Minotocyphus sericatus</i> WAHIS, 1981 ♂ | Holotype ♂ (MCZ, Cambridge)
Philippines: Mindanao |
| <i>Minotocyphus solivagus</i> WAHIS, nov. sp. ♂ | Holotype ♂ (BPBM, Honolulu)
Philippines: Mountain Prov. |
| <i>Minotocyphus tuberascens</i> WAHIS, 1981 ♂ | Holotype ♂ (MNHN, Paris)
Chine |

BIBLIOGRAPHIE

- WAHIS, R. 1981. *Revision du genre Minotocyphus* BANKS (Hym., Pompilidae). Mitt. schweiz. ent. Ges. 54: 399-414, 15 fig.

(reçu le 16 décembre 1983)

ERRATUM

Dans l'article de R. WAHIS «Sur deux espèces du genre *Minotocyphus* BANKS (Hym., Pompilidae)» paru dans le dernier fascicule (2-3) du *Bull. Soc. ent. Suisse* (57, 225-230, 1984) le nom d'une espèce *M. obscurus* WAHIS a disparu de la clé d'identification. La 15^{ème} ligne de la page 226 se lit donc:

longs poils noirs, assez abondants *M. obscurus* WAHIS