

**Zeitschrift:** Mitteilungen der Schweizerischen Entomologischen Gesellschaft = Bulletin de la Société Entomologique Suisse = Journal of the Swiss Entomological Society

**Herausgeber:** Schweizerische Entomologische Gesellschaft

**Band:** 54 (1981)

**Heft:** 4: Fascicule-jubilé pour le 80e anniversaire du Prof. Dr. Jacques de Beaumont = Festschrift zum 80. Geburtstag von Prof. Dr. Jacques de Beaumont

**Artikel:** Paragus (Dipt., Syrphidae) de Corse et de Sardaigne

**Autor:** Goeldlin de Tiefenau, Pierre / Lucas, Jan A.W.

**DOI:** <https://doi.org/10.5169/seals-402014>

### **Nutzungsbedingungen**

Die ETH-Bibliothek ist die Anbieterin der digitalisierten Zeitschriften auf E-Periodica. Sie besitzt keine Urheberrechte an den Zeitschriften und ist nicht verantwortlich für deren Inhalte. Die Rechte liegen in der Regel bei den Herausgebern beziehungsweise den externen Rechteinhabern. Das Veröffentlichen von Bildern in Print- und Online-Publikationen sowie auf Social Media-Kanälen oder Webseiten ist nur mit vorheriger Genehmigung der Rechteinhaber erlaubt. [Mehr erfahren](#)

### **Conditions d'utilisation**

L'ETH Library est le fournisseur des revues numérisées. Elle ne détient aucun droit d'auteur sur les revues et n'est pas responsable de leur contenu. En règle générale, les droits sont détenus par les éditeurs ou les détenteurs de droits externes. La reproduction d'images dans des publications imprimées ou en ligne ainsi que sur des canaux de médias sociaux ou des sites web n'est autorisée qu'avec l'accord préalable des détenteurs des droits. [En savoir plus](#)

### **Terms of use**

The ETH Library is the provider of the digitised journals. It does not own any copyrights to the journals and is not responsible for their content. The rights usually lie with the publishers or the external rights holders. Publishing images in print and online publications, as well as on social media channels or websites, is only permitted with the prior consent of the rights holders. [Find out more](#)

**Download PDF:** 15.01.2026

**ETH-Bibliothek Zürich, E-Periodica, <https://www.e-periodica.ch>**

## Paragus (Dipt., Syrphidae) de Corse et de Sardaigne<sup>1</sup>

PIERRE GOELDLIN DE TIEFENAU<sup>2</sup> et JAN A. W. LUCAS<sup>3</sup>

<sup>2</sup> Musée zoologique, Palais de Rumine, CH-1005 Lausanne

<sup>3</sup> Immanuel Kantstraat 91, NL-3076 DG Rotterdam

*Paragus* (Dipt., Syrphidae) from Corsica and Sardinia – Ten species of *Paragus* (Dipt., Syrphidae) have been catalogued in Corsica and Sardinia. Amongst them, two new species have been discovered and described: *P. ascoensis* and *P. antoinettae*. In addition, *P. sexarcuatus* BIGOT 1862, known only by one ♀ considered as a synonym of *P. strigatus* MEIGEN 1822, has been discovered again. This has allowed a redescription of the female and a first description of the male.

Une étude des *Paragus* de Corse et de Sardaigne a été entreprise à partir des collections de l'«Institut voor Taxonomische Zoölogie» d'Amsterdam, du Musée zoologique de Lausanne et de la collection privée de J. A. W. Lucas à Rotterdam.

Le matériel mentionné dans le catalogue faunistique, capturé en juillet 1956, a été récolté par V.S. v.d. Goot; celui de juillet 1961 et avril/mai 1963, par H. J. P. Lambeck; celui de juillet 1967, par V.S. v.d. Goot et J. A. W. Lucas; celui de juillet/août 1971, par A. C. et W. M. Ellis; celui de mai et juillet 1977 par A. et P. Goeldlin de Tiefenau. Les auteurs ont indiqué, lorsque cela s'avérait nécessaire, où les spécimens des espèces nouvelles ou rares étaient déposés par les abréviations suivantes: L (collection Lucas), MZL (Musée de Lausanne), ZMA (Musée d'Amsterdam). En règle générale, lorsqu'aucune précision n'est donnée, les insectes capturés par v. d. Goot et Ellis sont déposés dans les collections ZMA; ceux de Lucas et Lambeck dans les collections L et ceux de Goeldlin de Tiefenau dans les collections MZL.

Dans ce catalogue, seules les espèces non décrites dans la révision des *Paragus* de GOELDLIN (1976) ont fait l'objet d'une description détaillée.

### CATALOGUE FAUNISTIQUE

#### *Sous-genre Pandasyophthalmus* STUCKENBERG 1954

Remarque: Seuls les ♂♂ de ce sous-genre seront mentionnés, en raison de la difficulté d'identifier avec certitude les ♀♀.

#### *Paragus ascoensis* n. sp.

Holotype: 1 ♂, Asco, Plateau de Stagno (1400-1700 m), 10.7.1967, leg. J. A. W. Lucas, déposé au MZL.

Paratypes: Corse 1 ♂, Santa Severa, 14.7.1956; 1 ♂, Nonza, 14.7.1956; 2 ♂♂, St-Florent, 12.7.1956; 3 ♂♂, ibidem, 13.7.1956; 5 ♂♂, ibidem, 15.7.1956; 2 ♂♂,

<sup>1</sup> Recherches effectuées avec l'aide d'un subside du Fonds national suisse de la recherche scientifique.

ibidem, 17.7.1956; 7 ♂♂, Désert des Agriates, Bacciatu (300 m), 16.7.1956; 1 ♂, Oletta, 17.7.1956; 1 ♂, Défilé de Lancone, 19.7.1956; 2 ♂♂, à 4 km Est de Calvi, embouchure du Fiume Secco 28/29.8.1971; 1 ♂, Asco (600–900 m), 3.7.1961; 1 ♂, ibidem, 6.7.1961; 1 ♂, ibidem (620 m), 9.7.1967 (ZMA); 1 ♂, ibidem, 11.7.1967 (L); 2 ♂♂, Asco, 27.5.1977 (MZL et L); 13 ♂♂, ibidem, 27.7.1977; 2 ♂♂, Asco, Stranciacone, (600–800 m), 3.7.1969 (ZMA et L); 3 ♂♂, Asco, Plateau de Stagno, 10.7.1967 (ZMA et L); 11 ♂♂, Asco, Forêt de Carozzica (900 m), 20.7.1956; 2 ♂♂, Venaco (600 m), 18.7.1967 (ZMA et L); 1 ♂, Vivario (600–650 m), 14.8.1971; 1 ♂, Col de Vizzavona (pente N-E, 1150 m), 12.7.1967 (ZMA); 1 ♂, ibidem, 16.7.1967 (L); 1 ♂, ibidem (1000–1150 m), 13.7.1967 (ZMA); 2 ♂♂, Vizzavona (850–950 m), 4/10.7.1971; 2 ♂♂, ibidem (900–1100 m), 5.8.1971; 5 ♂♂, ibidem (1100–1200 m), 6.8.1971; 1 ♂, ibidem (1000–1100 m), 7/8.8.1971; 1 ♂, ibidem (1100–1250 m), 12.8.1971; 2 ♂♂, Mezzavia, 12.4.1963; 1 ♂, ibidem, 15.4.1963; 3 ♂♂, Porticcio, 14.4.1963; 1 ♂, Pianotolli, 21.5.1977.

Les caractères subgénériques décrits par GOELDLIN (1976) ne seront pas repris dans notre description de cette espèce.

♂. Les deux premiers articles des antennes sont noirs; le troisième article est brun, dans la plupart des cas plus foncé dans sa partie supérieure, 2 à 3 fois aussi long que large. La face est un peu plus saillante, et celle-ci, de même que le triangle occipital, un peu plus large que chez les spécimens de *P. haemorrhous* MEIGEN de même provenance.

D'une façon générale, la pilosité du thorax de *P. ascoensis* a tendance à être un peu plus claire et un peu plus longue que chez *P. haemorrhous*. La pruinosité du mésopleure et un peu plus marquée chez *P. ascoensis*.

Pattes très semblables chez les deux espèces.

La coloration de l'abdomen varie fortement chez les deux espèces où nous trouvons des spécimens entièrement noirs ou plus ou moins largement marqués de rouge; cette coloration-ci ne commence, dans l'ensemble des spécimens étudiés, qu'à partir du troisième tergite.

La principale caractéristique spécifique réside dans la forme des genitalia, comme la fig. 1 le montre. Spécifions que les paramères sont de dimension intermédiaire entre ceux, très volumineux, de *P. tibialis* FALLÉN et ceux de *P. haemorrhous* et *P. coadunatus* RONDANI, de relativement petite taille.

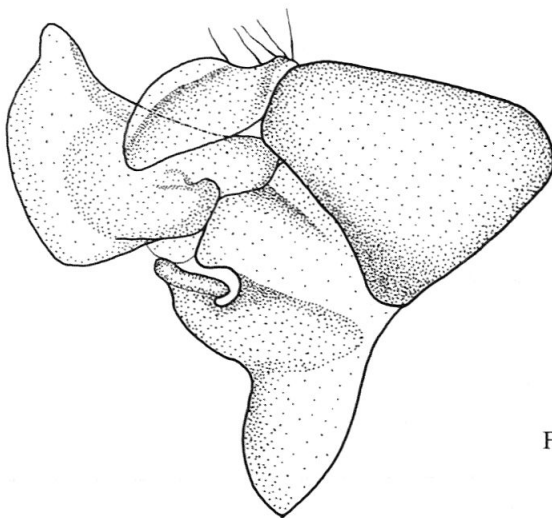


Fig. 1: Genitalia de *Paragus ascoensis*, n. sp., de profil.

*Distribution:* Cette espèce semble remplacer *P. tibialis* en Corse. Précisons encore qu'un seul ♂ a été capturé en Sardaigne à Pattada, 19.5.1977, et que nous ne connaissons pas *P. tibialis* pour la Sardaigne. Il semblerait que nous nous trouvions en présence d'une espèce endémique pour la Corse et la Sardaigne. En revanche, cette espèce n'a pas été trouvée dans l'important matériel étudié en provenance de Sicile, île considérée comme appartenant à la région thyrrénienne, où nous avons identifié dans le sous-genre *Pandasyophthalmus*: *P. coadunatus*, *P. haemorrhous* et *P. tibialis*.

Le nom *ascoensis* a été choisi en raison du grand nombre de spécimens capturés près du village d'Asco, dont l'holotype.

Comme nous l'avons indiqué ci-dessus, il ne nous a pas été possible de distinguer avec certitude les ♀♀ de *P. ascoensis* de celles de *P. haemorrhous*.

#### *Paragus haemorrhous* MEIGEN 1822

Corse: 2♂♂, Luri (120 m), 1956; 1♂, Santa Severa, 1956; 13♂♂, St-Florent, 1956; 2♂♂, Oletta, 1956; 2♂♂, Calvi, 1971; 2♂♂, Barchetta, 1956; 28♂♂, Asco, 1967 et 1977; 7♂♂, Col de Vizzavona, 1967 et 1971; 1♂, Bocognana (600 m), 1967; 4♂♂, Porticcio, 1963.

Sardaigne: 1♂, Arzachena, 1977; 1♂, Ottana, 1977.

*Sous-genre Paragus* LATREILLE 1804

#### *Paragus albifrons* (FALLÉN 1817)

Corse: 1♂, Venaco (600 m), 18.7.1967 (ZMA)

Remarque: Nous n'avons, à ce jour, vu qu'un seul spécimen ♂ de cette espèce. Le spécimen examiné est caractérisé par un abdomen entièrement noir.

1♀, Asco, 23.5.1977, ayant un scutellum et un abdomen entièrement noir, doit probablement aussi être rattachée à cette espèce.

#### *Paragus antoinettae* n. sp.

Holotype: 1♂, Venaco (600 m), 18.7.1967, leg. J. A. W. Lucas, déposé dans L.

Allotype: 1♀, Venaco (600 m), 18.7.1967, leg. V.S. v.d. Goot, déposé à ZMA.

Paratypes: Corse 3♂♂, 4♀♀, Asco (600 m), 5.7.1967, (L); 2♂♂, ibidem, 7.7.1967; 1♂, ibidem, 8.7.1967, (ZMA); 1♀, ibidem, 25.7.1977; 1♀, ibidem, 27.7.1977; 4♂♂, 3♀♀, Venaco, 18.7.1967, (ZMA, L).

Espèce très voisine de *P. majoranae* RONDANI.

♂. Longueur des antennes comme chez *P. majoranae*, variant quelque peu d'individu à individu, 3<sup>e</sup> article, environ 3 fois aussi long que large, brun foncé, un peu plus clair dans sa partie basale interne.

Face et tête comme chez *P. majoranae*; péristome cependant plus étroitement noirci que chez *P. majoranae*.

Thorax très semblable à celui de *P. majoranae*; les deux bandes de pruinosité longitudinale de la partie antérieure du mésonotum un peu plus prononcées chez *P. antoinettae*. Pilosité du mésonotum ayant tendance à être légèrement plus

longue et plus claire que chez *P. majoranae*. La moitié apicale du scutellum est jaune. En revanche, le scutellum est beaucoup plus étroitement jauni chez *P. majoranae*.

Pattes en général plus claires que chez *P. majoranae*, l'anneau noir du tibia 3 moins développé ou même fréquemment absent.

Abdomen noir, à l'exception d'étroites bandes de pruinosité argentée, arquées, divisées en leur milieu, et ornant le fond de la dépression transverse des tergites 2, 3 et 4; le fond des dépressions transverses, de part et d'autre de la bande de pruinosité, a tendance à être plus clair que les parties élevées des tergites. Il est même nettement jaune chez 2 spécimens en provenance de Grèce et chez un d'Asco.

Genitalia apparentés à ceux de *P. majoranae* et *P. albifrons* mais aisément différenciables par l'absence de l'appendice pointu, visible dans l'échancrure formé par la lingula et la partie supérieure de l'hypandrium de ces deux espèces. En outre, *P. albifrons* et *P. majoranae* portent sur chaque élément de la pince inférieure une paire d'appendices pointus, alors que *P. antoinettae* ne possède que la pointe supérieure, l'appendice inférieure étant large et émoussé, finement et irrégulièrement dentelé. L'étude de la fig. 2 permet de déceler d'autres légères différences entre *P. antoinettae* et les 2 autres espèces apparentées.

La ♀ diffère de celle de *P. majoranae* par les caractères suivants:

- La bande médiane noire ornant la face est généralement plus étroite.
- L'écart entre les yeux, à la hauteur des ocelles est légèrement plus prononcé chez *P. antoinettae*.
- Les 2 bandes médianes de pruinosité argentée ornant la partie antérieure du mésonotum descendant jusqu'à la moitié de celui-ci chez *P. antoinettae*, alors qu'elles ne descendent que jusqu'au  $\frac{1}{3}$  supérieur chez *P. majoranae*.
- Les touffes de poils argentés ornant les mésopleures sont plus étendues et plus denses que chez *P. majoranae*.

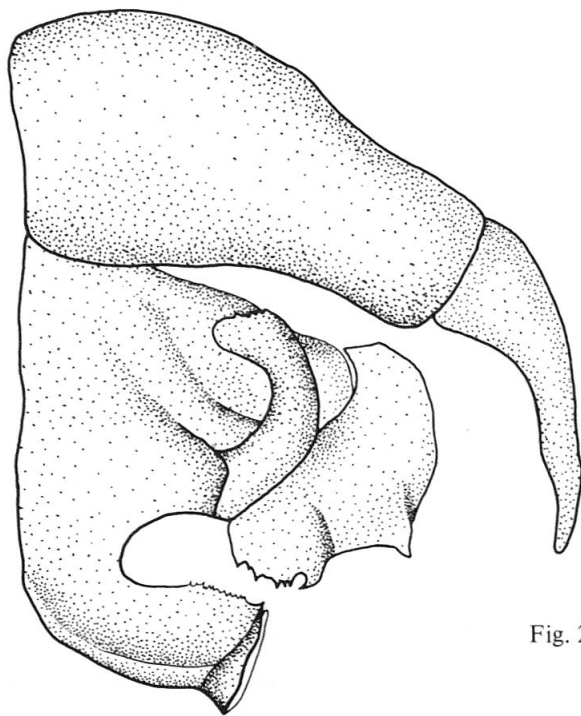


Fig. 2: Genitalia de *Paragus antoinettae*, n. sp., de profil.

- La moitié apicale du scutellum est jaunie; la couleur jaune est moins étendue chez *P. majoranae*.
- Fémur 3 légèrement plus épais chez *P. antoinettae* et la partie apicale jaune plus étendue que chez *P. majoranae*.
- Tibia 3 sans marque noire chez *P. antoinettae*, tout au plus légèrement bruni, alors que tibia 3 de *P. majoranae* porte le plus souvent un anneau noir; la coloration de la partie apicale ainsi que les tarses sont plus foncés.
- Les bandes de pruinosité argentée ornant le fond de la dépression transverse des tergites 2, 3 et 4 sont moins largement divisées, au milieu, que chez *P. majoranae*.

#### REMARQUES:

Aucune des ♀♀ étudiées ne présentait les caractères de coloration plus claire du fond des dépressions transverses des tergites, décrits chez le ♂.

Le nom de cette espèce a été choisi en hommage à Antoinette Goeldlin de Tiefenau qui a étroitement collaboré à la récolte d'une partie du matériel et a aidé les auteurs lors de la préparation de cette publication.

Postérieurement à sa révision de 1976, le premier auteur a trouvé, dans la collection Rondani, au Musée de Florence, plusieurs spécimens supplémentaires classés «*P. majoranae*», sans indication de provenance. Trois de ces spécimens appartiennent à l'espèce nouvelle.

*Distribution:* L'espèce est décrite à partir d'une population Corse. Nous avons, en outre, identifié des spécimens provenant de: Italie, Sardaigne: 1 ♂, St. du Ussassai (713 m), 16.5.1977; 1 ♀, St. Saturnino, 18.5.1977; 1 ♂, Castiglione dei Pepoli, 691 m, 19.7.1969 (L); Sicile: 1 ♂, Floresta (1275 m), 8.7.1975; 1 ♂, Catania - funivia Etna (1350 m) 11.7.1975 (ZMA).

Grèce: 1 ♂, Rhodos, Tris, 21.6.1976 (T. Nielsen); 1 ♂, Crète, circa 6 km Ouest d'Heraklion, 6.4.1975 (L);

Tchécoslovaquie: 1 ♂, 1 ♀, Pohranice (6 km NE de Nitra), 23.7.1968 (ZMA).

Espagne: 1 ♂, Lanjaron (500 m), Province de Granada, 3.5.6.1970 (ZMA); 1 ♂, ibidem, 11.4.1974 (L).

Turquie: 1 ♀, Ephese, Province d'Izmir, 19.4.1981 (L).

#### *Paragus bicolor* (FABRICIUS 1794)

Corse: 1 ♂, Luri, 1956; 1 ♀, Marina de Pietraconbara, 1956; 1 ♂, 1 ♀, Nonza; 1963; 4 ♂♂, 3 ♀♀, St-Florent, 1956, 1963; 2 ♂♂, Ile Rousse, 2.7.1961; 2 ♂♂, 4 km Est de Calvi, embouchure du Fiume Secco, 1971; 1 ♂, Ponte Leccia (200 m), 1971; 16 ♂♂, Asco (600-900 m), 1956, 1961, 1967, 1977; 6 ♂♂, 7 ♀♀, Venaco (600 m), 1967; 3 ♂♂, 4 ♀♀, Col de Vizzavona (900-1200 m), 1961, 1967, 1971; 1 ♂, P. du Liamone, 1977; 1 ♀, Mezzavia, 1963; 2 ♂♂, Porto Vecchio, 1963.

Sardaigne: 2 ♂♂, Arzachena, 1977; 1 ♂, Pattada, 1977; 5 ♂♂, S. Saturnino, 1977; 2 ♂♂, Ottana, 1977; 1 ♂, St. du Ussasai (713 m) 1977; 16 ♂♂, 3 ♀♀, Lago Mulargia, 1977.

#### REMARQUE:

L'espèce semble être plus abondante en mai qu'en été.

*Paragus cinctus* SCHINER et EGGER 1853

Corse: 1 ♀, St-Florent, 10.5.1963 (L). SÉGUY (1961) mentionne cette espèce en provenance de Sardaigne.

*Paragus majoranae* RONDANI 1857

Corse: 1 ♀, Nonza, 14.7.1956; 1 ♀, ibidem, 10.5.1963; 1 ♂, St-Florent, 5.5.1963; 1 ♂, 1 ♀, Asco (620 m), 5.7.1967; 1 ♂, ibidem, 7.7.1967; 2 ♂♂, ibidem, 8.7.1967; 2 ♂♂, ibidem, 9.7.1967; 2 ♀♀, ibidem, 11.7.1967; 3 ♀♀, ibidem, 27.7.1977; 1 ♂, Venaco (600 m), 18.7.1967; 2 ♂♂, 1 ♀, Col de Vizzavona (900-1000 m), 9.7.1961; 3 ♂♂, 1 ♀, ibidem (pente NE, 1000-1150 m), 13.7.1967; 1 ♂, ibidem (1150 m), 15.7.1967; 1 ♀, ibidem (1150 m), 16.7.1967; 1 ♂, ibidem (1000 m), 17.7.1967; 2 ♂♂, 2 ♀♀, ibidem (1150 m), 17.7.1967; 1 ♂, ibidem, 18.7.1967; 1 ♂, ibidem, 22.7.1967; 1 ♀, Bocognano (600 m) 14.7.1967; 1 ♀, Mezzavia, 12.4.1963; 1 ♂, ibidem, 15.4.1963; 4 ♂♂, 1 ♀, Porticcio, 14.4.1963; 1 ♂, Bonifacio, 20.4.1963.

Sardaigne: 1 ♀, St. du Ussasai (713 m), 16.5.1977.

*Paragus quadrifasciatus* MEIGEN 1822

Corse: 1 ♀, Santa Severa, 1956; 1 ♂, Minerbio, 1956; 1 ♂, Nonza, 1956; 1 ♂, 1 ♀, ibidem, 1963; 13 ♂♂, 4 ♀♀, St-Florent, 1956; 1 ♂, ibidem, 1963; 1 ♂, Calvi, 1971; 1 ♀, Asco (620 m), 1967; 7 ♂♂, Venaco (600 m), 1967; 2 ♂♂, Col de Vizzavona (850-1150 m), 1967 et 1971; 1 ♂, 1 ♀, Bocognano (600 m), 1967.

Sardaigne: 1 ♀, 1 km à l'Est de Mamoiada (650 m), 1975; 1 ♂, 4 km au Nord du Mandas (450 m), 1975; 1 ♂, Lago Mulargia, 1977.

*Paragus sexarcuatus* BIGOT 1862

Holotype: 1 ♀, conservée au Hope department of Zoology (Entomology), Université d'Oxford, muni d'une étiquette manuscrite indiquant: *P. sexarcuatus* Corsic. BIGOT et d'une étiquette rouge de type avec mention manuscrite: GOELD-LIN, sept. 77.

Autre matériel étudié:

Corse: 1 ♂, Asco (forêt de Carozzica), 20.7.1956; 1 ♂, Asco (600-900 m), 3.7.1961; 2 ♂♂, 1 ♀, ibidem, 5.7.1961; 2 ♂♂, 1 ♀, ibidem, 6.7.1961; 7 ♂♂, Asco (Stranciacone, 800-1200 m), 4.7.1967, (ZMA, L); 2 ♂♂, Asco (620 m), 9.7.1967, (ZMA); 1 ♂, ibidem, 25.7.1977; 6 ♂♂, 4 ♀♀, ibidem, 27.7.1977 (MZL, L); 1 ♂, Col de Vizzavona (900-1000 m), 10.7.1961; 1 ♂, ibidem (pente NE, 1000-1150 m), 13.7.1967; 1 ♀, Porticcio, 14.4.1963.

Sardaigne: 1 ♀, St. du Ussasai (713 m), 16.5.1977.

*Première description du ♂:*

Yeux à courte pilosité blanche, concentrée en bandes verticales, alternant avec des bandes nues, caractère qui permet de rattacher l'espèce au sous-genre *Paragus s. str.*; ils se touchent sur une longueur analogue à celle séparant l'ocelle



antérieur de l'un des ocelles postérieurs. Face convexe, légèrement proéminente, ivoire, à pilosité jaune; péristome plus ou moins bruni ou même noirci; assez largement noirci près de la marge oculaire. Triangle occipital noir, relativement étroit, recouvert de pruinosité argentée de l'ocelle antérieur à la suture des yeux; sa pilosité érigée est noire. Troisième article antennaire environ trois fois aussi long que large, brun foncé, plus clair sur sa partie ventrale; chète antennaire typique du sous-genre. Mésonotum noir, assez brillant, à ponctuation aussi fine que chez *P. quadrifasciatus*, mais un peu plus dense. Deux bandes longitudinales de pruinosité évanescence en ornent le tiers antérieur. Il est revêtu d'une pilosité jaunâtre dressée, relativement longue. Une bande de longs poils argentés, ainsi qu'une pruinosité argentée recouvrent la partie postérieure convexe du méso-pleure de sa marge supérieure à sa marge inférieure. Elle est prolongée par un bouquet de longs poils argentés sur le sternopleure. Scutellum noir, largement jaune sur la partie postérieure, recouvert d'une relativement longue pilosité dressée, de même couleur que sur le thorax.

Pattes 1 et 2 rousses, genoux plus clairs, base des fémurs noircis, tout au plus sur le quart basal. Elles sont revêtues d'une fine pilosité jaunâtre. Les pattes 3 permettent, par leur dessin, de distinguer aisément cette espèce de toutes celles du groupe «*bicolor*», et de la rapprocher du groupe «*quadrifasciatus*». En effet, le fémur 3 est roux à la base, porte un plus ou moins large anneau noirâtre, puis est blanchâtre près du genou; le tibia 3 est blanchâtre à la base, porte un anneau noirâtre plus ou moins large, puis est roux à l'extrémité; les tarses sont roux et au moins les trois premiers articles sont plus ou moins noircis dessus. La pilosité des pattes postérieure est jaunâtre; elle peut être noire sur les parties sombres.

Ailes et balanciers typiques du sous-genre.

Abdomen long et étroit, aux bords subparallèles, ayant la forme générale de celui de *P. quadrifasciatus*. Premier tergite noir, à l'exception de la partie médiane de la marge postérieure qui est rouge. Deuxième tergite noir, orné d'une grande tache rouge transverse, n'atteignant pas les bords de l'abdomen, mais en contact à l'avant avec la marge rouge du premier tergite sur toute sa longueur, et à l'arrière avec la marge rouge postérieure du deuxième tergite par une étroite bande médio-dorsale. Le reste de l'abdomen est entièrement rouge. Cependant une partie des spécimens étudiés présentent sur le troisième tergite une paire de taches noires, mais moins développées que chez les ♀♀. Genitalia caractérisés par la pince inférieure particulièrement volumineuse, dont chaque élément est orné de trois dents distinctes (cf. fig. 3). Certains spécimens présentent même une quatrième très petite dent.

La ♀ diffère du ♂ principalement par les caractères suivants:

Péristome assez largement noirci près de la marge oculaire, brunâtre sur l'avant de la face; une ligne médiane brunâtre, plus ou moins estompée, s'étend sur le calus facial; chez plusieurs spécimens elle se réduit à une ombre peu prononcée et mal définie. La partie jaune de la face remonte, sur le front, plus haut que la base des antennes, avec son point le plus haut le long de la marge des yeux.

Scutellum comme chez le ♂, mais la pilosité dressée est en majorité noire, en tous cas sur la partie basale, comme le relève déjà VERRALL (1901).

L'abdomen est proportionnellement un peu plus large que celui du ♂ et a la même silhouette générale que celui de la ♀ de *P. quadrifasciatus*. Le premier et le deuxième tergite ont un dessin similaire à celui du ♂. En revanche, le troisième et le quatrième tergites des six spécimens étudiés portent une bande transversale noire, arquée, située sur la moitié postérieure de chaque segment. Ces bandes



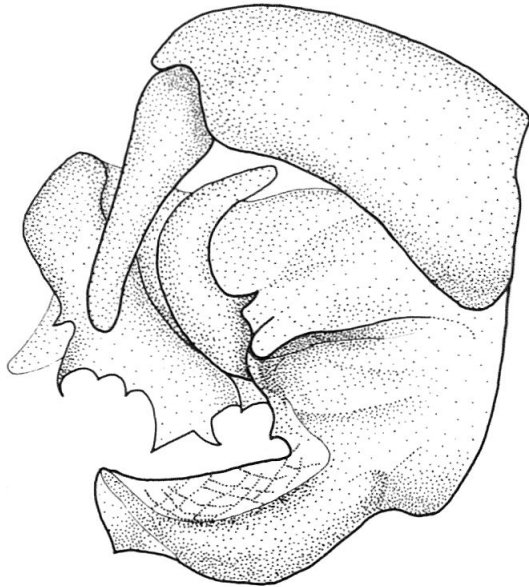


Fig. 3: Genitalia de *Paragus sexarcuatus*, de profil.

atteignent distinctement les bords de l'abdomen, mais sont plus ou moins largement interrompues au milieu des tergites. Les fines lignes de pruinosité argentée, plus ou moins distinctement visibles chez le ♂, sont absentes. Le cinquième tergite est uniformément rouge, les derniers segments abdominaux, par contre, noirs et ne comportant pas, sur le septième tergite, la double protubérance de *P. quadrifasciatus*.

#### REMARQUE:

Lors de la révision du genre (1976), le premier auteur de cet article n'avait pas retrouvé le type, et avait établi une synonymie de cette espèce avec *P. strigatus* MEIGEN en se basant sur la description et l'opinion de VERRALL (1901). Le type, depuis lors, a été retrouvé à Oxford; il appartient clairement à une espèce distincte, davantage apparenté au groupe «*P. quadrifasciatus*». Il nous a paru important de mentionner les principales différences entre les ♀♀ des espèces *P. strigatus* et *P. sexarcuatus*, en raison des confusions antérieures.

L'appartenance du ♂ et de la ♀ à la même espèce n'a pas seulement été établie sur la base des similitudes morphologiques, mais aussi par le fait qu'une des ♀ a été trouvée accouplée.

*Distribution:* A ce jour, l'espèce est connue, avec certitude, de Corse et de Sardaigne. Il s'agit cependant, peut-être d'une espèce thyréniennne, car RONDANI (1868) la mentionne en provenance de Sicile. En revanche, les auteurs ne l'ont pas trouvé dans l'abondant matériel sicilien étudié.

#### *Paragus strigatus* MEIGEN 1822

Corse: 1 ♂, 1 ♀, St-Florent, 13.7.1956; 1 ♂, ibidem, 15.7.1956; 2 ♂♂, Piano-tolli, 21.5.1977; 1 ♀, Bonifacio, 25.4.1963.

Sardaigne: 6 ♂♂, 3 ♀♀, Siurgus, 15.5.1977; 6 ♂♂, 3 ♀♀, Lago Mulargia, 15.5.1977; 5 ♂♂, Ottana, 18.5.1977; 4 ♂♂, 1 ♀, St. Saturnino, 18.5.1977; 4 ♂♂, 1 ♀, Arzachena, 20.5.1977.

Tab. 1: Principales différences entre la ♀ de *Paragus sexarcuatus* et celle de *P. strigatus*.

	<i>Paragus sexarcuatus</i>	<i>Paragus strigatus</i>
Face	bande médiane brunâtre, diffuse.	bande médiane noire, bien définie.
Mesonotum	brillant; ponctuation fine; pilosité assez longue, dressée.	peu brillant; ponctuation grossière; pilosité courte, oblique.
Mesopleure (partie convexe postérieure)	orné d'une bande de pruinosité et de poils argentés, s'étendant de la marge supérieure à la marge inférieure. Pilosité relativement dressée.	orné de même façon, mais cette bande n'atteint pas la marge supérieure du pleurite. Pilosité relativement couchée.
Scutellum	muni d'une assez longue pilosité, noire et fauve, dressée.	muni d'une courte pilosité fauve, implantée obliquement.
Pattes 3	f3: base rouge, anneau noir, extrémité blanchâtre. t3: blanchâtre à la base, roux à l'extrémité, avec un petit anneau noir.	f3: base noire, anneau roux, extrémité blanchâtre. t3: blanchâtre à la base, roux à l'extrémité, sans marque noire.
Abdomen	tergites 1 et 2 des deux espèces avec un dessin assez semblable. Le rouge un peu plus étendu chez <i>strigatus</i> , notamment sur le premier tergite.  tergites 3 et 4: les lunules noires empiètent sur les bords des tergites.  tergite 5: rouge sans tache noire mais la moitié postérieure recouverte de pilosité noire; dépression transverse peu profonde.  forme générale de l'abdomen relativement étroite et svelte.	les lunules noires (individus forcés) n'atteignent pas les bords des tergites.  rouge avec une tache noire semi-circulaire sur la moitié postérieure, recouvert de pilosité blanche; dépression transverse accentuée.  forme générale de l'abdomen relativement trapue.

## REMERCIEMENTS

Les auteurs désirent remercier les directeurs des Musées d'Amsterdam, d'Oxford et de Florence pour leur compréhension et leur collaboration.

## BIBLIOGRAPHIE

- BIGOT J. 1862. *Diptères nouveaux de la Corse*. Ann. Soc. ent. France 2: 109-112.  
 GOELDIN DE TIEFENAU P. 1976. *Révision du genre Paragus (Dipt. Syrphidae) de la région paléarctique occidentale*. Mitt. Schweiz. Ent. Ges. 49: 79-108.  
 RONDANI C. 1868. *Diptera italica non vel minus cognita descripta vel annotata observationibus nonnullis additis*. Att. Soc. Italiana Sc. nat. 9: 21-56.  
 SÉGUY E. 1961. *Diptères Syrphides de l'Europe occidentale*. Mém. Mus. Hist. nat. Paris. 23: 1-248.  
 VERRALL G. H. 1901. *British flies. Platypezidae, Pipunculidae, and Syrphidae of Great Britain*. London 8: 1-691.

