

Zeitschrift: Mitteilungen der Schweizerischen Entomologischen Gesellschaft = Bulletin de la Société Entomologique Suisse = Journal of the Swiss Entomological Society

Herausgeber: Schweizerische Entomologische Gesellschaft

Band: 54 (1981)

Heft: 4: Fascicule-jubilé pour le 80e anniversaire du Prof. Dr. Jacques de Beaumont = Festschrift zum 80. Geburtstag von Prof. Dr. Jacques de Beaumont

Artikel: Notes sur les Psélaphides néotropicaux (Coleoptera) : 3 : le genre Listriophorus de la tribu des Goniacerini

Autor: Comellini, André

DOI: <https://doi.org/10.5169/seals-402008>

Nutzungsbedingungen

Die ETH-Bibliothek ist die Anbieterin der digitalisierten Zeitschriften auf E-Periodica. Sie besitzt keine Urheberrechte an den Zeitschriften und ist nicht verantwortlich für deren Inhalte. Die Rechte liegen in der Regel bei den Herausgebern beziehungsweise den externen Rechteinhabern. Das Veröffentlichen von Bildern in Print- und Online-Publikationen sowie auf Social Media-Kanälen oder Webseiten ist nur mit vorheriger Genehmigung der Rechteinhaber erlaubt. [Mehr erfahren](#)

Conditions d'utilisation

L'ETH Library est le fournisseur des revues numérisées. Elle ne détient aucun droit d'auteur sur les revues et n'est pas responsable de leur contenu. En règle générale, les droits sont détenus par les éditeurs ou les détenteurs de droits externes. La reproduction d'images dans des publications imprimées ou en ligne ainsi que sur des canaux de médias sociaux ou des sites web n'est autorisée qu'avec l'accord préalable des détenteurs des droits. [En savoir plus](#)

Terms of use

The ETH Library is the provider of the digitised journals. It does not own any copyrights to the journals and is not responsible for their content. The rights usually lie with the publishers or the external rights holders. Publishing images in print and online publications, as well as on social media channels or websites, is only permitted with the prior consent of the rights holders. [Find out more](#)

Download PDF: 02.05.2026

ETH-Bibliothek Zürich, E-Periodica, <https://www.e-periodica.ch>

Notes sur les Psélaphides néotropicaux (Coleoptera).
3 - Le genre *Listriophorus* de la tribu des Goniacerini

ANDRÉ COMELLINI

Muséum d'histoire naturelle, route de Malagnou, CH-1211 Genève 6

Notes on neotropical Pselaphidae (Coleoptera). 3 - The genus Listriophorus of the tribe Goniacerini - The author redescribes Listriophorus felix SCHAUFUSS and describes seven new species of this genus from Brazil, Costa Rica and Venezuela: beaumonti, myops, nitor, rarus, serratus, specialis and typicus.

Le genre *Listriophorus* a été créé par SCHAUFUSS en 1872, pour son espèce *felix*, sur un unique exemplaire de provenance douteuse. Aucun autre spécimen n'a été signalé depuis.

Dans le matériel du Muséum d'histoire naturelle de Genève j'ai trouvé 20 exemplaires de ce genre appartenant à 4 espèces, toutes nouvelles; j'ai reçu, en outre, de l'«University of California» à Davis et du «Field Museum» de Chicago un lot de Psélaphides contenant 7 *Listriophorus* appartenant à 3 espèces également nouvelles. Ces coléoptères paraissent toujours rares et sauf une espèce, pratiquement isolés.

Je remercie Mlle N. BERTI, du Muséum national d'histoire naturelle de Paris, de m'avoir confié le type de SCHAUFUSS qui se trouvait dans la collection RAFFRAY et M. G. ROTH, du Muséum de Genève, qui a parfaitement mis au net les figures de cet article.

Genre *Listriophorus* SCHAUFUSS

Listriophorus SCHAUFUSS, 1872: 289; espèce-type: *L. felix* SCHAUF., 1872 - Monotypie (gen.).

Listriophorus, RAFFRAY 1890: 131-132, pl. II fig. 48 et 48'.

Listriophorus, COMELLINI 1979: 689 (table d'identification des genres).

Voici quelques caractères communs à toutes les espèces de *Listriophorus*: Tête plus longue que large. Saillie médiane sillonnée longitudinalement. Fossettes interoculaires situées au tiers postérieur des bords latéraux de la saillie médiane (sauf *myops* n. sp.). Dessous de la tête avec, en avant, une plage médiane toujours lisse (sauf *specialis* n. sp.) et, en arrière, un mamelon plus ou moins important. Pronotum plus fortement rétréci en avant qu'en arrière. Elytres réunis plus larges que longs avec leur plus grande largeur vers le quart apical. Premier tergite apparent avec une dépression transversale à la base occupant (sauf *myops* n. sp.) presque toute sa largeur; premier, deuxième et parfois troisième tergite avec une carène longitudinale médiane plus ou moins marquée. Hanches I contiguës. Métasternum beaucoup plus large que long, très en relief, surtout les angles latéraux; ses bords antérieurs se rejoignent entre les hanches II; une large dépression longitudinale occupe toute sa surface et est garnie, en avant, d'une petite

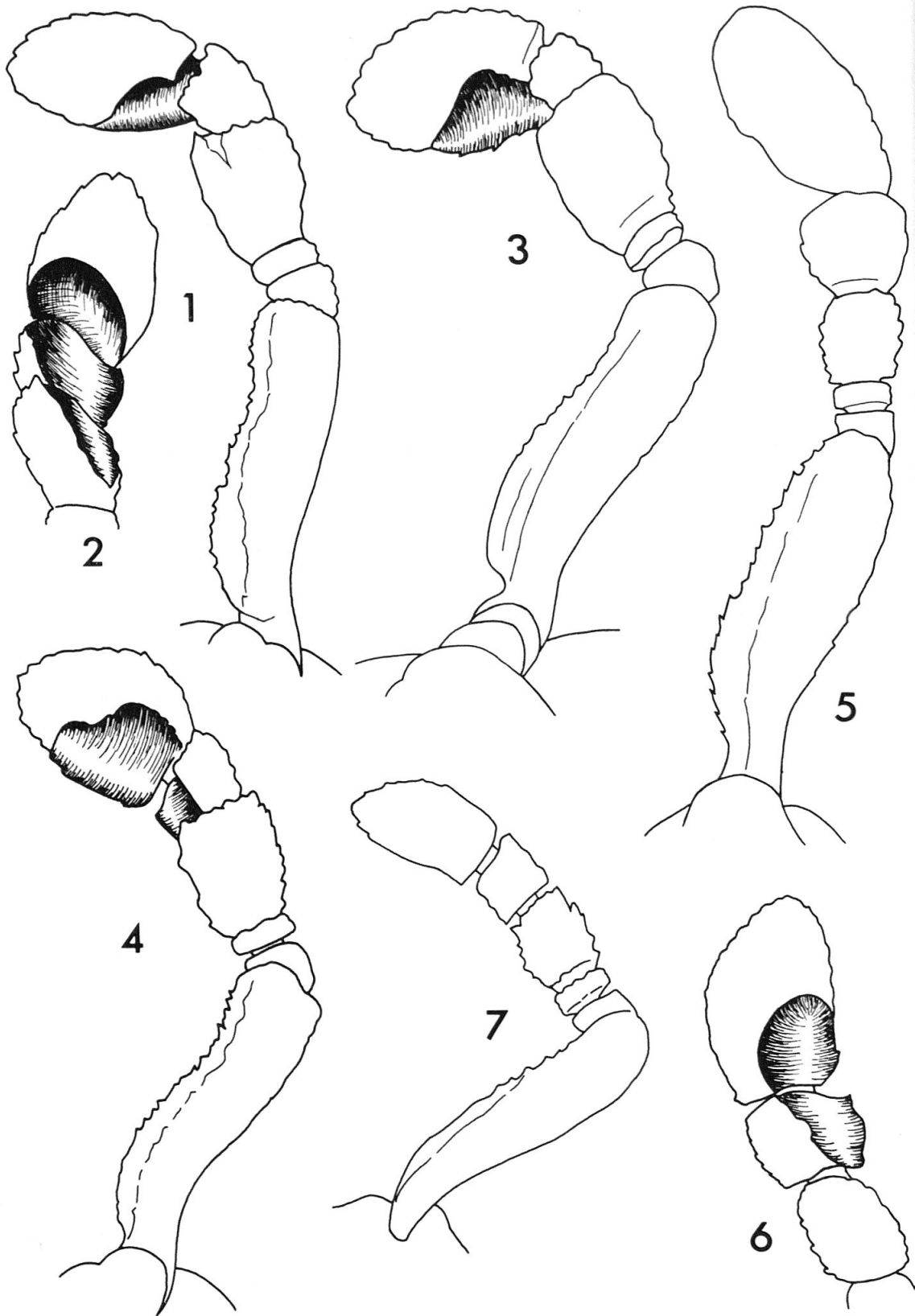


Fig. 1-7: *Listriophorus felix* SCHAUFUSS, antenne droite de dessus (1) et antenne gauche de dessous (2); *L. nitor* n. sp., antenne droite de dessus (3); *L. typicus* n. sp., antenne droite de dessus (4); *L. rarus* n. sp., antenne droite de dessus (5) et antenne gauche de dessous (6); *L. myops* n. sp., antenne droite de dessus (7).

fossette arrondie, profonde et tomenteuse. Dessous de l'abdomen avec de chaque côté, à la base, une grande fossette transversale tomenteuse.

Les *Listriophorus* se divisent en quatre groupes d'espèces d'après les caractères des antennes:

- Antennes avec les trois derniers articles excavés en dessous (fig. 2). Groupe I comprenant *felix* SCHAUF., *nitor* n. sp. et *typicus* n. sp.
- Antennes avec les deux derniers articles excavés en dessous (fig. 6). Groupe II avec une seule espèce: *rarus* n. sp.
- Antennes avec les articles terminaux non excavés. Groupe III comprenant *beaumonti* n. sp., *myops* n. sp. et *serratus* n. sp.
- Antennes avec les articles terminaux très irréguliers (fig. 10 et 11). Groupe IV avec une seule espèce: *specialis* n. sp.

Dans les descriptions qui suivent, les dimensions indiquées pour l'antenne ou l'édéage sont, sauf indications contraires, celles des exemplaires ♂ dessinés.

Groupe I

Listriophorus felix SCHAUFUSS

Listriophorus felix SCHAUFUSS, 1872: 289-290; type: ♂, Mexique? (Mus. Paris).

Listriophorus felix, RAFFRAY, 1890: 131-132, pl. II fig. 48 et 48'.

Tête beaucoup plus longue que large. Bord antérieur de l'épistome en ogive avec, à l'angle latéral, une grosse dent fortement échancrée. Œil gros formé de nombreuses ommatidies. Tempes rectilignes à grosse ponctuation. Saillie médiane avec un sillon longitudinal dans sa moitié antérieure. Antenne (fig. 1 et 2) avec les dimensions suivantes: longueur totale 1,26 mm, soit article 1 = 0,55 mm, 2 = 0,06 mm, 3 = 0,04 mm, 4 = 0,20 mm, 5 = 0,11 mm, 6 = 0,30 mm. Tégument du dessus de la tête finement réticulé. Dessous de la tête avec les côtés fortement et irrégulièrement ridés; plage médiane grande et carrée. Tégument du dessous de la tête réticulé.

Pronotum aussi long que large, avec sa plus grande largeur au milieu. En arrière, de chaque côté, une grande fossette peu profonde et au milieu une petite fossette superficielle ouverte en avant. Côtés du disque avec quelques séries obliques irrégulières de gros points. Tégument très finement granuleux, presque lisse par place.

Sur chaque élytre, une double carène suturale, une carénule oblique partant du milieu de la base et une série régulière de petites fossettes partant de l'épaule et atteignant l'apex en suivant l'arête de l'élytre. Tégument avec une ponctuation très fine, éparse et irrégulière.

Dépression basale du premier tergite présentant de chaque côté une zone circulaire sombre.

Hanches II séparées de la moitié de leur diamètre; hanches III à peine plus espacées.

Métasternum triangulaire avec les bords antérieurs sinueux et le bord postérieur en forme d'accolade avec une échancrure obtuse au milieu, près des hanches III; ses angles latéraux forment deux dents aiguës légèrement recourbées en arrière.

Fossettes abdominales plus larges du côté externe.

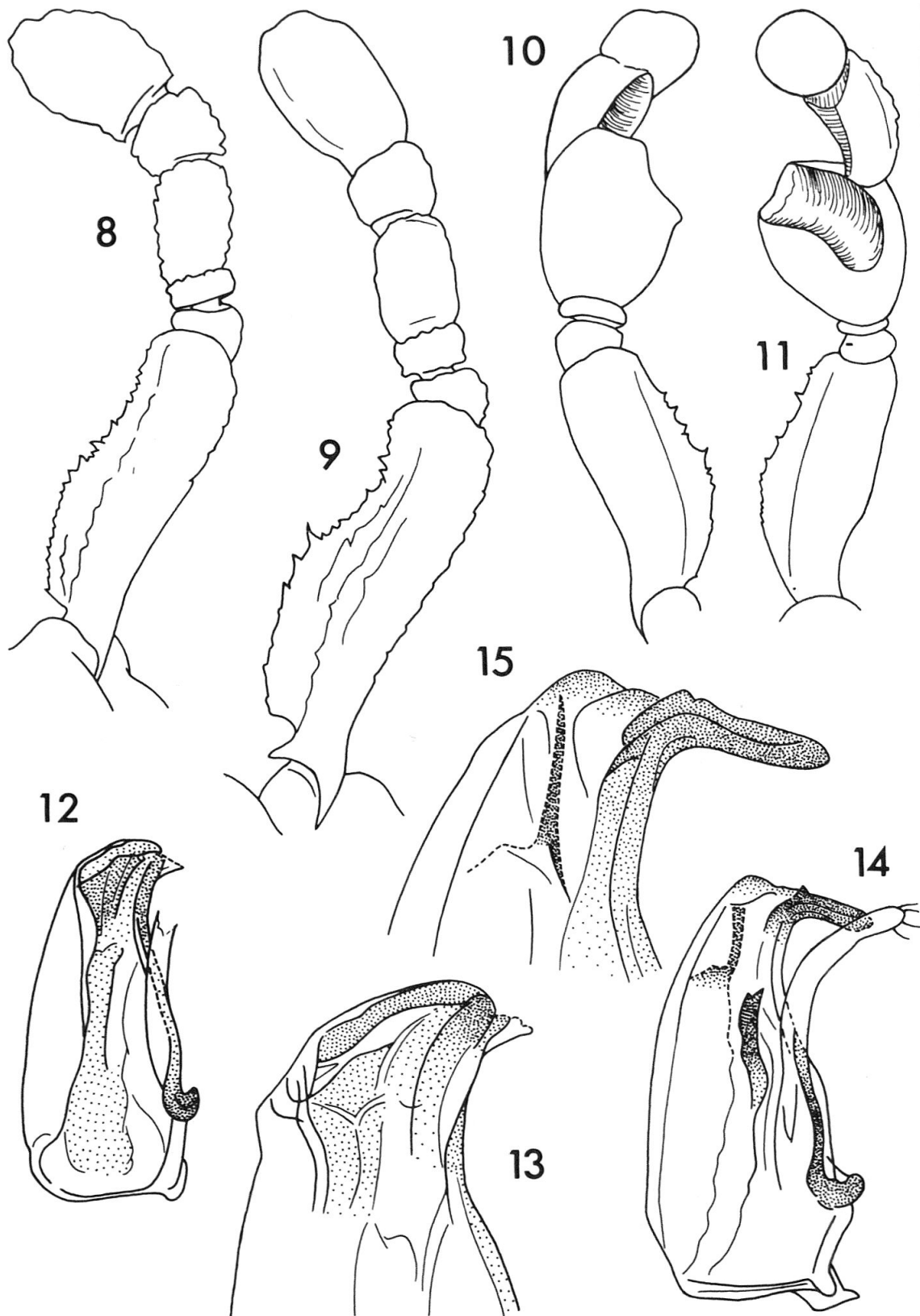


Fig. 8-15: *Listriophorus beaumonti* n. sp., antenne droite de dessus (8); *L. serratus* n. sp., antenne droite de dessus (9); *L. specialis* n. sp., antenne gauche de dessus (10) et antenne gauche de dessous (11); *L. felix* SCHAUFUSS, édéage de profil (12) et détail du profil de l'édéage (13); *L. nitor* n. sp., édéage de profil (14) et détail du profil de l'édéage (15).

♂: Dessous de l'abdomen avec, au milieu, deux fortes dents aiguës disposées obliquement et séparées d'environ le cinquième de la largeur du sternite. Fémur II avec l'arête inférieure postérieure irrégulièrement dentelée, ornée près de la base d'une forte dent très aiguë à l'apex. Edéage: longueur 0,21 mm (Fig. 12 et 13). Longueur de l'exemplaire 1,80 mm.

♂, holotype: L'espèce est décrite du Mexique (prétendument), mais l'étiquette originale de la main de SCHAUFUSS porte «Mex. ... N. Orleans»! (Coll. RAFFRAY) (Muséum national d'histoire naturelle, Paris).

Listriophorus nitor n. sp.

Tête beaucoup plus longue que large. Bord antérieur de l'épistome en ogive avec, à l'angle latéral, deux dents aiguës accolées, l'extérieure plus petite. Œil moyen formé d'une douzaine d'ommatidies. Tempes légèrement bombées derrière les yeux puis rectilignes, grossièrement ponctuées en dessus et fortement ridées en dessous. Saillie médiane avec un sillon longitudinal dans sa moitié antérieure. Antenne (fig. 3) avec les dimensions suivantes: longueur totale 1,32 mm, soit article 1 = 0,60 mm, 2 = 0,09 mm, 3 = 0,05 mm, 4 = 0,23 mm, 5 = 0,08 mm, 6 = 0,31 mm. Tégument du dessus de la tête finement réticulé avec quelques zones lisses. Dessous de la tête avec les côtés grossièrement et irrégulièrement ridés; plage médiane grande; mamelon transversal, un peu écrasé. Tégument du dessous de la tête réticulé.

Pronotum un peu plus large que long avec sa plus grande largeur au quart postérieur. En arrière, de chaque côté, une grande fossette ovale, peu profonde, ouverte latéralement et au centre une petite fossette arrondie bien marquée. Sur tout le pronotum, sauf au centre du disque, une grosse ponctuation très irrégulière et superficielle. Tégument lisse.

Sur chaque élytre, une forte carène suturale ponctuée par place, plus éloignée à la base et rejoignant la suture à l'apex; une carinule oblique partant du milieu de la base et une rangée de petites fossettes partant de l'épaule et atteignant l'apex en suivant l'arête de l'élytre. Tégument lisse.

Dépression basale du premier tergite présentant de chaque côté, plus près de l'extérieur que du milieu, une petite fossette ronde tomenteuse.

Hanches II séparées des deux tiers de leur diamètre; hanches III deux fois plus écartées.

Métasternum triangulaire avec les bords antérieurs sinueux et le bord postérieur en forme d'accolade très accentuée; ses angles latéraux forment deux dents épaisses un peu recourbées obliquement vers l'arrière.

Fossettes abdominales plus larges du côté externe.

♂: Dessous de l'abdomen avec, au milieu, un épaissement transversal irrégulier fortement ponctué, occupant le cinquième environ de la largeur, dont les côtés rétrécis et amincis sont décollés de l'abdomen. Fémur II avec l'arête inférieure postérieure dentelée de l'apex au tiers basal, ornée à cet endroit d'une très grande dent aiguë légèrement recourbée vers l'intérieur; fémur III avec l'arête inférieure postérieure irrégulièrement et faiblement dentelée sur toute sa longueur et ornée au tiers basal d'une dent très aiguë à l'apex. Edéage: longueur 0,25 mm (fig. 14 et 15). Longueur de l'unique exemplaire 1,90 mm.

♂, holotype: Rio La Balsa, Costa Rica (Coll. A. BIERIG) (Field Museum, Chicago).

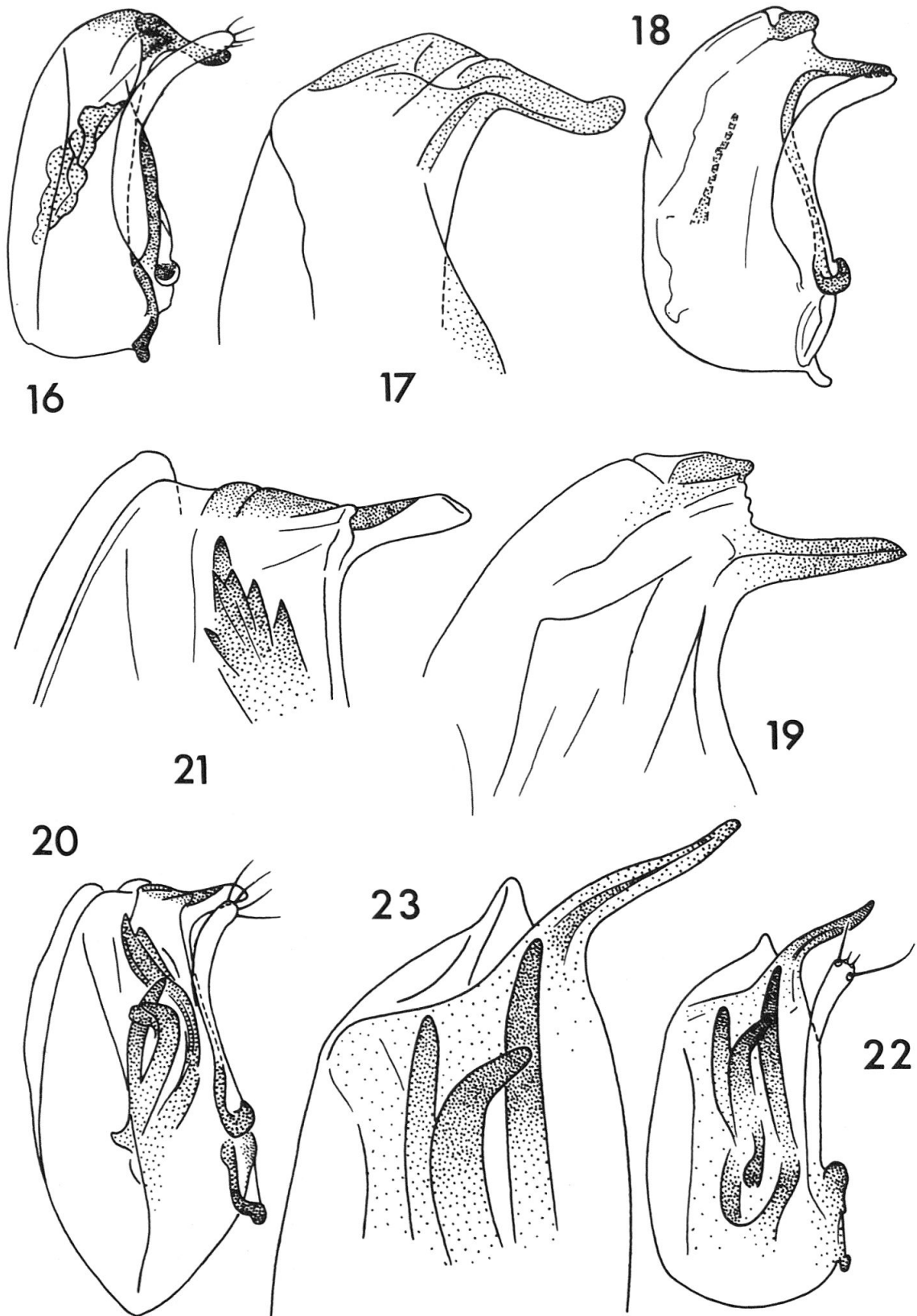


Fig. 16-23: *Listriophorus typicus* n. sp., édéage de profil (16) et détail du profil de l'édéage (17); *L. rarus* n. sp., édéage de profil (18) et détail du profil de l'édéage (19); *L. beaumonti* n. sp., édéage de profil (20) et détail du profil de l'édéage (21); *L. myops* n. sp., édéage de profil (22) et détail du profil de l'édéage (23).

Listriophorus typicus n. sp.

Tête un tiers plus longue que large. Bord antérieur de l'épistome en ogive avec, à l'angle latéral, une grosse dent fortement échancrée. Œil gros formé de nombreuses ommatidies. Tempes rectilignes, ponctuées en dessus, fortement ridées en dessous. Saillie médiane avec un sillon longitudinal dans sa moitié antérieure. Antenne (fig. 4) avec les dimensions suivantes: longueur totale 1,22 mm, soit article 1 = 0,57 mm, 2 = 0,09 mm, 3 = 0,04 mm, 4 = 0,20 mm, 5 = 0,11 mm, 6 = 0,28 mm. Tégument du dessus de la tête finement granuleux, presque lisse dans la partie antérieure des côtés de la saillie médiane. Dessous de la tête fortement et irrégulièrement ridé sur les côtés; plage médiane petite. Tégument du dessous de la tête finement et irrégulièrement réticulé.

Pronotum aussi long que large avec sa plus grande largeur à la base. En arrière, de chaque côté, une grande fossette allongée peu profonde, en losange, et au centre une fossette ovale. Disque avec quelques rides peu marquées, en éventail, et quelques gros points peu profonds, irréguliers et épars. Tégument très finement granuleux, presque lisse par place.

Sur chaque élytre, une carène suturale un peu écartée à la base et rejoignant la suture à l'apex et une série longitudinale de petites fossettes partant de l'épaule et suivant l'arête de l'élytre presque jusqu'à l'apex. Tégument presque lisse.

Dépression basale du premier tergite se terminant de chaque côté par une zone circulaire sombre.

Hanches II séparées d'environ leur diamètre; hanches III presque deux fois plus écartées.

Métasternum en losange irrégulier avec les bords antérieurs convexes se joignant en ogive et les bords postérieurs légèrement concaves se réunissant près des hanches III en formant un angle rentrant; ses angles latéraux forment deux épaisses dents dont les extrémités sont dirigées obliquement vers l'arrière.

♂: Milieu du deuxième sternite avec un épaississement transversal occupant le cinquième de la largeur et se terminant de chaque côté par une forte dent aiguë dirigée vers l'apex. Fémur II avec, sur presque toute la longueur de l'arête inférieure postérieure, une fine lamelle dentelée terminée près de la base par une grosse dent très aiguë; fémur III avec, sur toute la longueur de l'arête inférieure postérieure, une fine lamelle très irrégulièrement dentelée ornée au tiers basal d'une dent très aiguë. Edéage: longueur 0,21-0,22 mm (fig. 16 et 17). Longueur des exemplaires 1,75 mm.

♂, holotype: Peralta, Costa Rica (Coll. A. BIERIG) (Field Museum, Chicago). Paratypes: 2 ♂, même provenance (Field Museum, Chicago et Muséum d'histoire naturelle, Genève).

Groupe II

Listriophorus rarus n. sp.

Tête une demi fois plus longue que large. Bord antérieur de l'épistome en ogive avec, à l'angle latéral, une forte dent aiguë flanquée sur sa marge externe d'une petite dent obtuse. Œil gros formé de nombreuses ommatidies. Tempes régulièrement concaves. Saillie médiane avec un sillon longitudinal dans sa moitié antérieure. Fossettes interoculaires grandes, lisses, allongées et obliques. Antenne

(fig. 5 et 6) avec les dimensions suivantes: longueur totale 1,30 mm, soit article 1 = 0,58 mm, 2 = 0,07 mm, 3 = 0,04 mm, 4 = 0,14 mm, 5 = 0,15 mm, 6 = 0,32 mm. Tégument du dessus de la tête finement réticulé sauf les fossettes interoculaires. Plage médiane rectangulaire, longitudinale. Tégument du dessous de la tête granuleux.

Pronotum plus long que large avec sa plus grande largeur au tiers postérieur. De chaque côté, en arrière, une légère et vague dépression. Au milieu du pronotum, une faible côte longitudinale terminée en arrière par une petite fossette peu profonde. Sur le disque, une grosse ponctuation superficielle et irrégulière. Tégument plus finement réticulé que la tête.

Sur chaque élytre, un large rebord sutural et une carinule oblique partant du milieu de la base. Tégument couvert de très fines stries longitudinales.

Dépression basale du premier tergite garnie de chaque côté, plus près du bord latéral que du milieu du tergite, d'une fossette ovale tomenteuse.

Hanches II séparées de la moitié de leur diamètre; hanches III avec le même écartement.

Métasternum en losange irrégulier avec les bords antérieurs réunis en ogive et les bords postérieurs sinueux séparés, entre les hanches III, par une forte échancrure triangulaire; ses angles latéraux forment deux grosses dents aiguës.

Fossettes abdominales réniformes.

♂: Fémur II avec, sur l'arête inférieure postérieure, une forte denticulation terminée au quart basal par une grande dent très aiguë. Edéage: longueur 0,22 mm (fig. 18 et 19). Longueur de l'unique exemplaire 1,75 mm.

♂, holotype: Rancho Grande, Etat d'Aragua, Vénézuëla (BROOKS, GRIGARICK, LANGHLIN et SCHUSTER) (University of California, Davis).

Groupe III

Listriophorus beaumonti n. sp.

Tête plus longue que large. Bord antérieur de l'épistome en ogive, un peu proéminent au centre, avec à l'angle latéral deux dents soudées, l'extérieure plus aiguë. Œil moyen formé de 9 à 12 ommatidies. Tempes obliques, légèrement concaves en arrière, à forte granulation en dessus et forte ponctuation en dessous. Saillie médiane avec un sillon longitudinal bien marqué, couvert en avant de granules alignés et se terminant en arrière, au milieu de la tête, par une petite fossette arrondie. Antenne (fig. 8) avec les dimensions suivantes: longueur totale 1,20 mm, soit article 1 = 0,56 mm, 2 = 0,08 mm, 3 = 0,05 mm, 4 = 0,18 mm, 5 = 0,10 mm 6 = 0,23 mm. Tégument du dessus de la tête finement réticulé, à granulation fine et éparse absente sur les côtés de la saillie médiane. Dessous de la tête très fortement ponctué sur les côtés; plage médiane arrondie. Tégument du dessous de la tête réticulé.

Pronotum aussi long que large avec sa plus grande largeur en arrière du milieu. De chaque côté, en arrière, une grande fossette semi-circulaire peu profonde. Un sillon longitudinal médian, parfois très marqué, part du milieu du disque et se termine, avant d'atteindre le bord postérieur, dans une petite fossette. Sur le disque et les côtés, une très grosse ponctuation forme des dessins irréguliers et symétriques. Tégument très finement ponctué, striolé par place.

Elytres avec la suture rebordée sur toute leur longueur. Tégument lisse.

Dépression basale du premier tergite avec, de chaque côté, plus près du bord latéral que du milieu, une fossette arrondie profonde.

Hanches II séparées de la moitié de leur diamètre; hanches III deux fois plus écartées.

Métasternum triangulaire avec les bords antérieurs légèrement convexes réunis en ogive et le bord postérieur très convexe; ses angles latéraux ont leur extrémité tournée vers l'arrière.

Fossettes abdominales dilatées du côté externe.

♂: Dessous de l'abdomen bombé longitudinalement avec, sur le deuxième sternite, une pièce transversale en croissant occupant presque le tiers de sa largeur, dont les extrémités latérales forment deux fortes dents. Fémur II avec sur l'arête inférieure postérieure une lamelle dentelée partant de l'apex et se terminant près de la base par une forte dent aiguë; fémur III avec sur l'arête inférieure postérieure une lamelle irrégulièrement dentelée s'étendant sur toute sa longueur, ornée au tiers basal d'une dent plus forte, aiguë. Edéage: longueur 0,26-0,27 mm (fig. 20 et 21). Longueur des exemplaires 1,50-1,75 mm.

♂, holotype: «La Selva», Sarapiquí, Costa Rica (leg. P. WERNER) (Muséum d'histoire naturelle, Genève). Paratypes: 14 ♂, même provenance (Muséum d'histoire naturelle, Genève).

Cette espèce est dédiée à Monsieur le Professeur JACQUES DE BEAUMONT en témoignage de ma reconnaissance.

Listriophorus myops n. sp.

Tête plus longue que large. Bord antérieur de l'épistome régulièrement arrondi avec, à l'angle latéral, une dent triangulaire. Œil très petit formé de 3-4 ommatidies. Tempes d'abord bombées, puis obliques. Saillie médiane avec, sur les deux tiers antérieurs, deux sillons longitudinaux très fins, serrés, plus ou moins parallèles. Pas de fossettes interoculaires. Antenne (fig. 7) avec les dimensions suivantes: longueur totale 1,05 mm, soit article 1 = 0,51 mm, 2 = 0,04 mm, 3 = 0,04 mm, 4 = 0,14 mm, 5 = 0,09 mm, 6 = 0,23 mm. Tégument du dessus de la tête irrégulièrement ridé, finement granuleux sauf les côtés de la saillie médiane qui sont lisses. Dessous de la tête fortement et irrégulièrement réticulé; plage médiane longitudinale, un peu ovale. Tégument du dessous de la tête granuleux.

Pronotum aussi long que large avec sa plus grande largeur en arrière du milieu. De chaque côté, en arrière, une grande fossette ovale peu profonde réunies par un sillon transversal courbe et bien marqué. De chaque côté sur le tiers extérieur, dans la partie la plus large, un faisceau de rides transversales plus ou moins parallèles. Tégument lisse avec quelques points fins espacés.

Sur chaque élytre, un rebord sutural plus large en avant, une strie longitudinale au tiers du disque, une série continue de petites fossettes ovales partant de l'épaule et suivant l'arête de l'élytre et une côte bien marquée sur la partie latérale, plus près du bord externe que de l'arête. Tégument lisse avec quelques séries longitudinales de petits points garnis d'une fine et courte soie.

Dépression basale du premier tergite occupant seulement la moitié de la largeur.

Hanches II séparées de la moitié de leur diamètre; hanches III un peu plus écartées.

Métasternum triangulaire avec les bords antérieurs arqués et le bord postérieur en accolade avec au centre une éminence arrondie; une bosse ovale à l'arrière de la dépression centrale.

Fossettes abdominales réniformes.

♂: Dessous de l'abdomen fortement saillant en bourrelet longitudinal au centre. Fémur II avec une forte dent obtuse au milieu de l'arête inférieure postérieure; fémur III avec une petite dent très obtuse au milieu de chacune des arêtes inférieures. Édéage: longueur 0,24 mm (fig. 22 et 23). Longueur de l'unique exemplaire 1,50 mm.

♂, holotype: Rancho Grande, 1100 m, Etat d'Aragua, Vénézuéla (leg. R. W. POOLE) (Muséum d'histoire naturelle, Genève).

Listriophorus serratus n. sp.

Tête presque deux fois plus longue que large. Bord antérieur de l'épistome en ogive aplatie, son centre s'avancant en pointe, avec à l'angle latéral une très grosse dent tronquée. Œil gros formé de nombreuses ommatidies. Tempes obliques, légèrement concaves. Saillie médiane avec un profond et large sillon longitudinal dépassant la moitié de la tête en arrière. Antenne (fig. 9) avec les dimensions

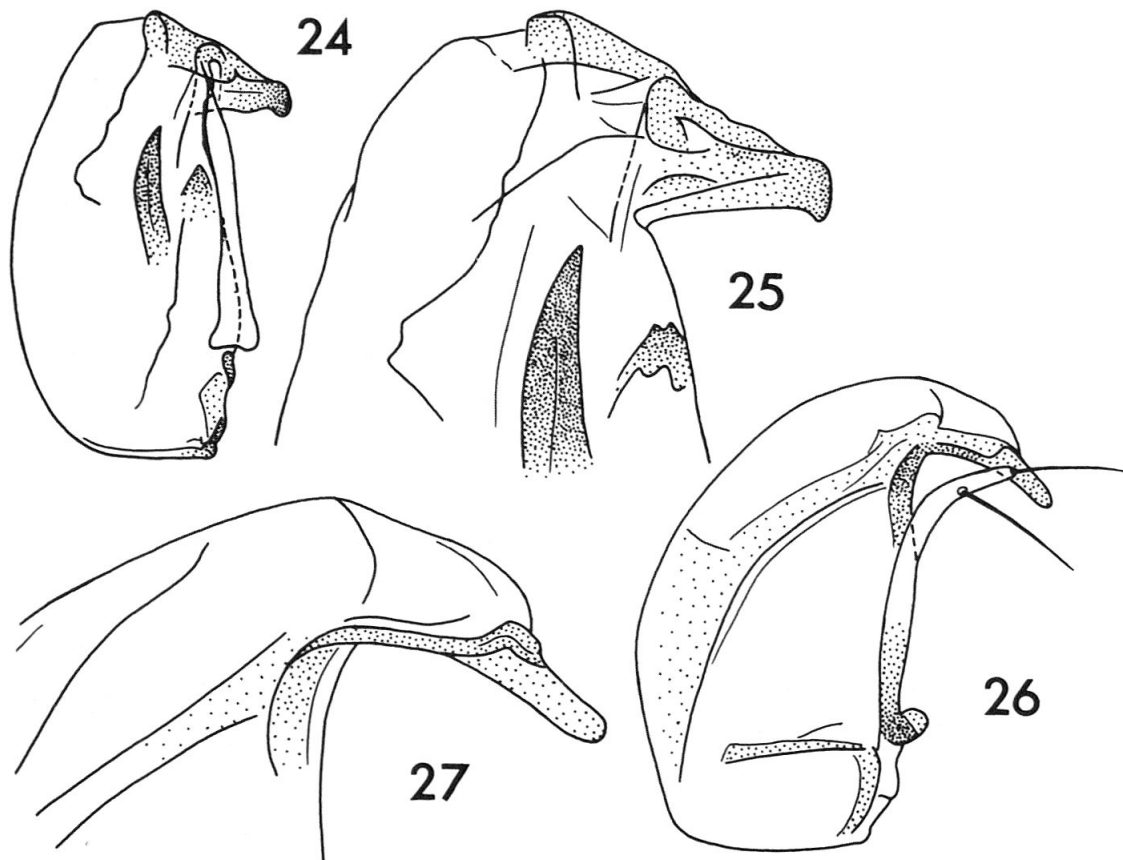


Fig. 24-27: *Listriophorus serratus* n. sp., édéage de profil (24) et détail du profil de l'édéage (25); *L. specialis* n. sp., édéage de profil (26) et détail du profil de l'édéage (27).

suivantes: longueur totale 1,36 mm, soit article 1 = 0,68 mm, 2 = 0,09 mm, 3 = 0,07 mm, 4 = 0,18 mm, 5 = 0,10 mm, 6 = 0,26 mm. Tégument du dessus de la tête finement réticulé, avec sur les côtés de la tête et un peu sur la partie antérieure de la saillie médiane une forte ponctuation irrégulière et espacée. Dessous de la tête avec de grosses rides sur les côtés; plage médiane grande et irrégulière; mamelon dentiforme. Tégument du dessous de la tête finement réticulé.

Pronotum aussi long que large avec sa plus grande largeur en arrière. De chaque côté, en arrière, une grande fossette irrégulière peu profonde et au milieu, à la base, un sillon transversal bien marqué n'atteignant pas les fossettes latérales. Tégument finement réticulé avec quelques points espacés sur les côtés.

Elytres avec la suture rebordée sur toute sa longueur et ornées d'une faible strie oblique près du bord latéral en arrière. Tégument très finement réticulé.

Dépression basale du premier tergite avec, de chaque côté, plus près du milieu que du bord latéral, une fossette ovale profonde.

Hanches II séparées de la moitié de leur diamètre; hanches III un peu plus serrées.

Métasternum en losange avec les bords antérieurs réunis en ogive et les bords postérieurs concaves; ses angles latéraux forment deux dents épaisses recourbées vers l'arrière.

Fossettes abdominales en forme de fer de lance.

♂: Dessous de l'abdomen avec la partie médiane bombée longitudinalement; le deuxième sternite avec un fort relief ondulé occupant le cinquième de sa largeur. Fémur I avec les arêtes inférieures dentelées sur la moitié apicale; fémur II avec sur chaque arête inférieure une forte lame dentée en scie occupant les deux tiers de leur longueur; fémurs III identiques aux fémurs II mais les dents sont plus faibles et plus irrégulières. Edéage: Longueur 0,2 mm (fig. 24 et 25). Longueur de l'unique exemplaire 2,13 mm.

♂, holotype: Reserva Ducke, Amazonas, Brésil (leg. JORGE ARIAS) (Muséum d'histoire naturelle, Genève).

Groupe IV

Listriophorus specialis n. sp.

Tête plus longue que large. Bord antérieur de l'épistome à côtés rectilignes reliés en avant par une courbe aplatie; ses angles latéraux avec une très forte dent obtuse flanquée, sur son bord externe, d'un petit ressaut anguleux. Œil moyen formé de nombreuses ommatidies. Tempes rectilignes irrégulièrement ridées en dessus. Saillie médiane avec un sillon longitudinal s'étendant sur toute sa longueur, élargi entre les tubercules antennaires où ses côtés sont finement ridés. Antenne (fig. 10 et 11) avec les dimensions suivantes: longueur totale 1 mm, soit article 1 = 0,44 mm, 2 = 0,07 mm, 3 = 0,03 mm, 4 = 0,26 mm, 5 = 0,20 mm, 6 = 0,13 mm. Tégument du dessus de la tête finement granuleux. Dessous de la tête avec les côtés ridés; pas de plage médiane. Tégument du dessous de la tête granuleux.

Pronotum un peu plus large que long avec sa plus grande largeur au milieu. En arrière, de chaque côté, une grande fossette profonde irrégulière et au centre une fossette arrondie; un sillon transversal peu profond relie les deux fossettes latérales en longeant le bord basal et en passant derrière la fossette centrale. Tout

le pronotum est recouvert d'un fort réseau réticulé-ridé irrégulier. Tégument finement granuleux.

Sur chaque élytre, une fine carène suturale, une deuxième au tiers médian du disque et une troisième au tiers latéral; accolée de chaque côté de ces trois carènes, une série irrégulière, espacée, de petites carinules transversales; ensuite, un alignement de petites fossettes rondes régulières partant de l'épaule et suivant l'arête de l'élytre, doublé à l'extérieur d'une autre série de fossettes plus petites; enfin, au milieu de la partie latérale de l'élytre, une fine dépression longitudinale ponctuée dans toute sa longueur. Tégument très finement réticulé.

Hanches II séparées de la moitié de leur diamètre; hanches III deux fois plus écartées.

Métasternum en losange avec les bords antérieurs réunis en ogive aplatie et les bords postérieurs d'abord rectilignes puis se recourbant régulièrement vers l'avant pour se réunir entre les hanches III; ses angles latéraux en forme de dents aiguës excavées en arrière.

Fossettes abdominales étroites.

♂: Fémur II avec, au milieu de l'arête inférieure postérieure, une dent très obtuse et aplatie; fémur III également, mais la dent est plus petite. Edéage: Longueur 0,23 mm (fig. 26 et 27). Longueur de l'unique exemplaire 1,50 mm.

♂, holotype: Jacareacanga, Etat de Pará, Brésil (leg. M. ALVARENGA) (Muséum d'histoire naturelle, Genève).

BIBLIOGRAPHIE

- COMELINI, A. 1979. *Notes sur les Psélaphides néotropicaux (Coleoptera). 1. Deux nouveaux genres de la tribu des Goniacerini*. Revue suisse Zool. 86 (3): 681-689.
- PARK, O. 1942. *A study in neotropical Pselaphidae*. NWest. Univ. Stud. biol. Sci. Med. 1: 1-403.
- RAFFRAY, A. 1890. *Etudes sur les Psélaphides (suite)*. Revue Ent. 9: 193-219.
- RAFFRAY, A. 1908. *Psélaphidae*. Genera Insectorum, P. Wytsman, fasc. 64: 487 pp.
- SHARP, D. 1887. *Biologia centrali-americana*, Vol. II (1), 717 pp.
- SCHAUFUSS, L. W. 1872. *Beschreibung einiger Psélaphiden*. Nunquam otiosus 2: 259-274.

NOTE:

L'auteur poursuit la révision des différents Goniacerini américains; il étudierait volontiers tout matériel de cette tribu.