

**Zeitschrift:** Mitteilungen der Schweizerischen Entomologischen Gesellschaft = Bulletin de la Société Entomologique Suisse = Journal of the Swiss Entomological Society

**Herausgeber:** Schweizerische Entomologische Gesellschaft

**Band:** 54 (1981)

**Heft:** 4: Fascicule-jubilé pour le 80e anniversaire du Prof. Dr. Jacques de Beaumont = Festschrift zum 80. Geburtstag von Prof. Dr. Jacques de Beaumont

**Artikel:** Un nouveau genre de Brachyglutini de la région méditerranéenne orientale (Col., Pselaphidae)

**Autor:** Besuchet, Claude

**DOI:** <https://doi.org/10.5169/seals-402003>

### **Nutzungsbedingungen**

Die ETH-Bibliothek ist die Anbieterin der digitalisierten Zeitschriften auf E-Periodica. Sie besitzt keine Urheberrechte an den Zeitschriften und ist nicht verantwortlich für deren Inhalte. Die Rechte liegen in der Regel bei den Herausgebern beziehungsweise den externen Rechteinhabern. Das Veröffentlichen von Bildern in Print- und Online-Publikationen sowie auf Social Media-Kanälen oder Webseiten ist nur mit vorheriger Genehmigung der Rechteinhaber erlaubt. [Mehr erfahren](#)

### **Conditions d'utilisation**

L'ETH Library est le fournisseur des revues numérisées. Elle ne détient aucun droit d'auteur sur les revues et n'est pas responsable de leur contenu. En règle générale, les droits sont détenus par les éditeurs ou les détenteurs de droits externes. La reproduction d'images dans des publications imprimées ou en ligne ainsi que sur des canaux de médias sociaux ou des sites web n'est autorisée qu'avec l'accord préalable des détenteurs des droits. [En savoir plus](#)

### **Terms of use**

The ETH Library is the provider of the digitised journals. It does not own any copyrights to the journals and is not responsible for their content. The rights usually lie with the publishers or the external rights holders. Publishing images in print and online publications, as well as on social media channels or websites, is only permitted with the prior consent of the rights holders. [Find out more](#)

**Download PDF:** 15.01.2026

**ETH-Bibliothek Zürich, E-Periodica, <https://www.e-periodica.ch>**

## Un nouveau genre de Brachyglutini de la région méditerranéenne orientale (Col., Pselaphidae)

CLAUDE BESUCHET

Muséum d'histoire naturelle, route de Malagnou, CH-1211 Genève 6

*A new genus of Brachyglutini from the east palearctic region (Coleoptera, Pselaphidae) – Tremissus n. gen. is described and compared with Trissemus JEANN.; Tremissus inexpectatus n. sp. from Turkey and T. beaumonti n. sp. from Israel are described.*

Il reste peut-être encore à découvrir, dans la région paléarctique occidentale, quelques genres inédits de Psélaphides endogés ou cavernicoles. Je n'attendais vraiment pas la présence d'un nouveau genre dans des matériaux récoltés en terrain marécageux et au bord de l'eau.

*Tremissus* n. gen.

Espèce-type: *Tremissus inexpectatus* n. sp.

Face dorsale de la tête avec trois fossettes égales, profondes et tomenteuses; face ventrale avec une longue carène médiane, un peu élargie d'arrière en avant. Palpes maxillaires courts, de 4 articles; 3<sup>e</sup> article petit, presque triangulaire, nettement plus large que le 2<sup>e</sup> article mais nettement moins large que le 4<sup>e</sup>; celui-ci ovoïde, tronqué obliquement à la base, plus convexe sur le bord externe que sur le bord interne, une fois et demie plus long que large. Antennes de longueur moyenne, de 11 articles; massue progressivement élargie, formée de 3 articles. Pronotum relativement petit, subglobuleux; 3 fossettes basales, les fossettes latérales assez grandes, profondes et tomenteuses, la fossette médiane petite, profonde, distinctement plus longue que large; le bord postérieur du pronotum présente, juste en arrière de la fossette médiane, une petite saillie arrondie, finement rebordée. Elytres avec chacun deux ou trois petites fossettes basales, une strie suturale entière, une strie dorsale n'atteignant pas tout à fait l'extrémité de l'élytre et une callosité humérale assez bien marquée, arrondie; bord apical nettement sinueux. Ailes normalement développées. Premier tergite abdominal nettement plus long que le 2<sup>e</sup>, orné de chaque côté d'une fossette basale tomenteuse tangente au rebord latéral du tergite; région basale médiane de celui-ci régulièrement convexe, sans dépression transverse et sans carénules. Cavités coxales II nettement séparées par une apophyse mésosternale relativement large et subparallèle. Pattes de dimension moyenne.

Caractères sexuels localisés sur les antennes, les pattes, le métasternum et l'abdomen.

Edéage (fig. 1-5) fortement comprimé, symétrique, bien chitinisé, de structure très insolite. Les paramères, soudés, forment une lame subparallèle relativement courte mais assez large, faisant saillie sur la face ventrale. La capsule basale semble remplacée, à la base de l'édéage, par une lame arquée assez grande qui peut être détachée relativement facilement. Lobe médian étroit, subdivisé longitudinalement.

dinalement dans la moitié apicale par un sillon bien marqué, percé au milieu de la face dorsale d'un orifice allongé; ce lobe porte de chaque côté deux faisceaux d'épines longues et grêles, qui ne font à mon avis pas partie du sac interne. Celui-ci serait plutôt membraneux, avec des dents très petites.

Ce nouveau genre de la tribu des *Brachyglutini* prend place près de *Trissemus* JEANN. dont il diffère surtout par l'absence complète des carénules du 1<sup>er</sup> tergite abdominal et par la forme extraordinaire de l'édéage, mais aussi par le bord apical des élytres nettement sinueux (presque rectiligne chez *Trissemus*), par la fossette

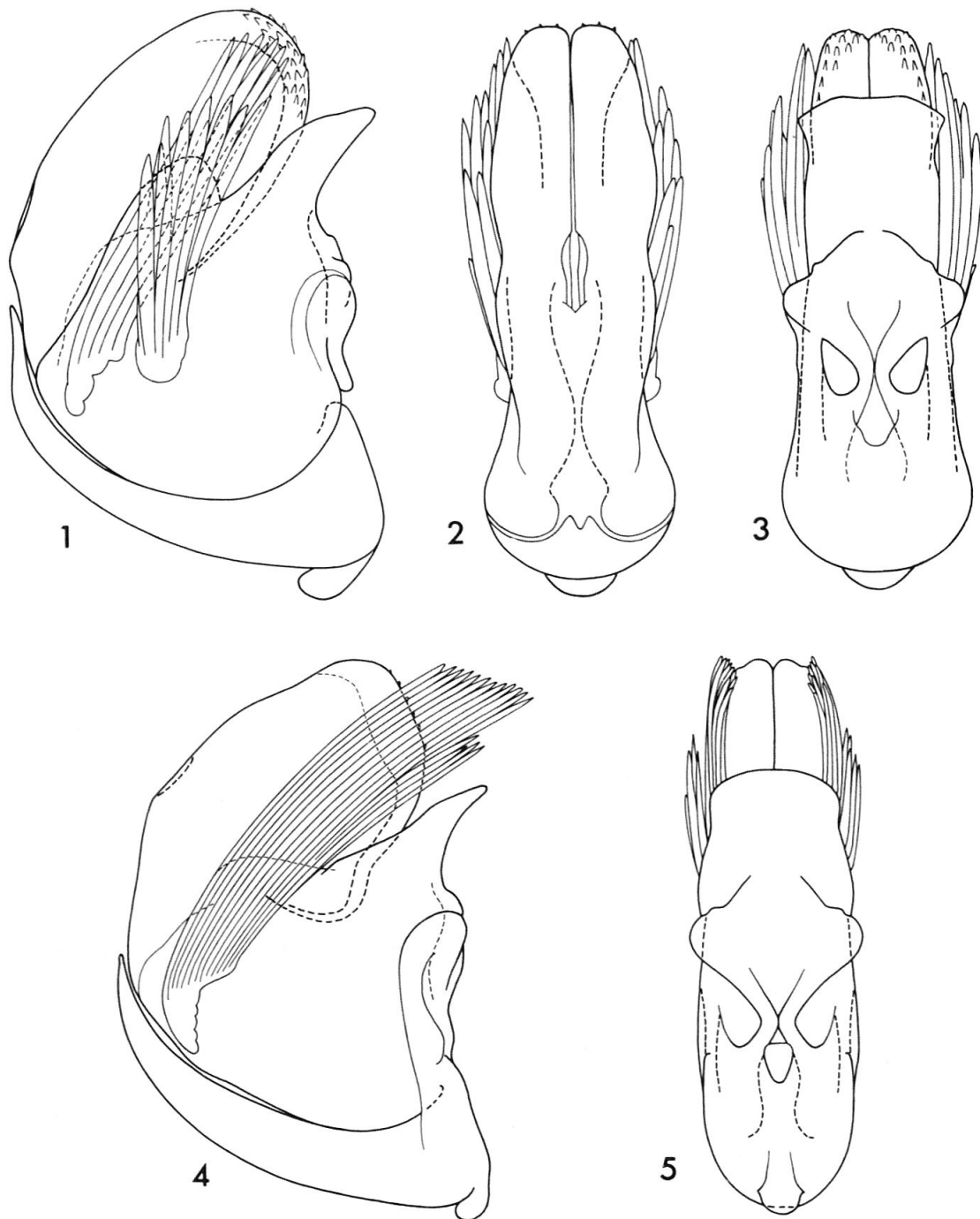


Fig. 1-5: *Tremissus* n. gen., édéages. *T. inexpectatus* n. sp., face latérale (1), face dorsale (2) et face ventrale (3). *T. beaumonti* n. sp., face latérale (4) et face ventrale (5).

médiane du pronotum distinctement plus longue que large (aussi longue que large chez *Trissemus*), par l'apophyse mésosternale relativement large et subparallèle (plus étroite et atténuée en pointe chez *Trissemus*), enfin par le nombre variable, 2 ou 3, des fossettes basales des élytres (toujours 3 fossettes basales chez *Trissemus*, sauf chez *T. brittoni* JEANN. où il y a aussi 2 ou 3 fossettes).

Le genre *Trissemus* compte de nombreuses espèces paléarctiques, éthiopiennes, orientales et néarctiques. Le genre *Tremissus* semble localisé dans l'Asie méditerranéenne, où il est représenté par deux espèces vivant dans les mêmes biotopes que les *Trissemus* de la région.

*Tremissus inexpectatus* n. sp.

Long. 1,7-2,0 mm. Coloration d'un brun rougeâtre plus ou moins foncé, les élytres plus clairs, les antennes, les pattes et les palpes d'un brun rougeâtre clair. Téguments de la face dorsale brillants, avec une pubescence formée de soies courtes et couchées. Tête légèrement plus large que longue, un peu moins large que le pronotum; face dorsale peu convexe, non ponctuée. Lobe frontal transverse, sa largeur un peu inférieure à l'espace compris entre les yeux. Tempes arrondies, peu saillantes, un peu plus courtes que les yeux. Vertex régulièrement convexe. Yeux relativement bien développés (diamètre 0,10-0,12 mm), saillants. Antennes avec le scape assez robuste, subcylindrique, une fois et demie plus long que large; pédicelle plus étroit, environ une fois et demie plus long que large; funicule un peu plus grêle chez les femelles que chez les mâles; articles 9 et 10 nettement plus larges que longs, 11 à peine plus long ou légèrement plus long que les trois articles précédents réunis, environ une fois et demie plus long que large. Pronotum un peu plus large que long, non ou très finement ponctué; plus grande largeur située au milieu; côtés fortement arrondis, brièvement subparallèles à la base; surface assez convexe; base ornée, de part et d'autre de la fossette médiane, de petits points serrés. Elytres réunis distinctement plus larges que longs, peu convexes; plus grande largeur située au tiers postérieur; deux ou trois petites fossettes basales sur chaque élytre, la fossette intermédiaire étant souvent complètement effacée (pour Aksu, 5 ex. ont 3 fossettes et 5 en ont 2; pour Samsun, 11 ex. ont 3 fossettes, 1 ex. en a 2 et 1 ex. en a 2 sur un élytre et 3 sur l'autre); partie apicale de la strie dorsale non ou à peine redressée. Premier tergite assez convexe dans le sens transversal, à côtés subparallèles.

Caractères sexuels de la femelle. Funicule antennaire plus grêle, les articles 3 et 5 presque deux fois plus longs que larges, 4 une fois et demie plus long que large, 6 nettement plus long que large à une fois et demie plus long que large, 7 un peu ou légèrement plus long que large, 8 un peu ou nettement plus large que long; dernier article des antennes (long. 0,15-0,17 mm) à peine plus long que les trois articles précédents réunis. Pattes simples. Méta sternum légèrement déprimé, orné sur toute la longueur d'un sillon médian atténué d'avant en arrière. Abdomen plus court, la face ventrale à peine concave en vue latérale; 1<sup>er</sup> tergite (long. 0,30-0,33 mm) légèrement plus long que les deux segments suivants réunis; bord postérieur des trois premiers tergites faiblement anguleux au milieu; dernier tergite orné d'une carène médiane légère; dernier sternite assez court.

Caractères sexuels du mâle. Funicule antennaire plus robuste, les articles 3 et 5 une fois et demie plus longs que larges, 4 pas tout à fait une fois et demie plus long que large, 6 nettement plus long que large, 7 légèrement plus long ou aussi

long que large, 8 nettement plus large que long ou transverse; dernier article des antennes (long. 0,18–0,20 mm) légèrement plus long que les trois articles précédents réunis. Trochanters inermes; fémurs I et II nettement renflés, les seconds ornés sur la moitié basale du bord inférieur d'une dépression allongée assez grande mais peu profonde; tibias I relativement courts (0,39 mm), assez robustes, portant une dent minuscule presque à l'extrémité du bord interne; tibias II robustes, le bord interne armé au quart apical d'une dent saillante et prolongé à l'extrémité par un petit éperon (bord interne concave entre la dent et l'éperon). Méta sternum avec une grande dépression transverse. Abdomen distinctement plus long, la face ventrale nettement concave en vue latérale; 1<sup>er</sup> tergite (long. 0,32–0,33 mm) un peu moins long que les deux segments suivants réunis; 1<sup>er</sup> sternite orné au milieu d'une dépression triangulaire (sommet dirigé en avant) assez grande, transverse et profonde; 2<sup>e</sup> et 3<sup>e</sup> sternites ornés chacun d'une dépression basale transverse bien marquée; dernier sternite assez grand, prolongé en arrière par une saillie arrondie, le disque occupé tout entier par une dépression arrondie profonde; dernier tergite presque rabattu du côté ventral, non caréné.

Edéage (fig. 1, 2 et 3). Long. 0,44–0,45 mm. Lame ventrale formée par la fusion des paramères un peu dilatée et anguleuse près de l'apex. Epines des deux faisceaux relativement robustes.

Turquie. Antalya: 25 km au nord d'Aksu, 3 ♂ 7 ♀ (BESUCHET-LÖBL) dans le gravier au bord du fleuve Aksu, le 9.V.1978 (holotype ♂ et paratypes, Mus. Genève). Samsun: 15 km à l'ouest de Samsun, 7 ♂ 6 ♀ (BESUCHET) dans une prairie marécageuse, par tamisage, le 19.V.1967 (paratypes, Mus. Genève).

*Tremissus beaumonti* n. sp.

Long. 1,7 mm. Très semblable à *inexpectatus*. Diffère de celui-ci par le dimorphisme sexuel des antennes plus accusé et surtout par l'édéage. Chaque élytre avec 2 ou 3 petites fossettes basales (3 chez l'holotype, 2 chez les deux paratypes).

Caractères sexuels de la femelle. Funicule antennaire plus grêle, les articles 3 et 5 deux fois plus longs que larges, 4 et 6 une fois et demie plus longs que larges, 7 nettement plus long que large, 8 un peu plus large que long; dernier article des antennes (long. 0,15 mm) aussi long que les trois articles précédents réunis.

Caractères sexuels du mâle. Funicule antennaire plus robuste, les articles 3 et 5 une fois et demie plus longs que larges, 4 pas tout à fait une fois et demie plus long que large, 6 un peu plus long que large, 7 nettement plus large que long, 8 transverse; dernier article des antennes (long. 0,17 mm) légèrement plus long que les trois articles précédents réunis. Pattes, méta sternum et abdomen comme chez *inexpectatus*.

Edéage (fig. 4 et 5). Long. 0,43 mm. Lame ventrale un peu atténuée et arrondie dans la région apicale. Epines des deux faisceaux longues et grêles.

Israël: Akko = Acre, 1 ♂ 2 ♀ (PEYRON) trouvés semble-t-il à la fin de l'hiver, en 1871 (holotype ♂ et paratypes, Mus. Genève<sup>1</sup>).

Espèce dédiée au Prof. J. DE BEAUMONT en témoignage de reconnaissance.

<sup>1</sup> Un solde de la collection EDMOND PEYRON était encore conservé, il y a quelques années, à l'Université américaine de Beyrouth; les Coléoptères de plusieurs familles ont été distribués et donnés à différents spécialistes; c'est ainsi que j'ai reçu en 1966 les quelques Psélaphides de cette collection.