

Zeitschrift: Mitteilungen der Schweizerischen Entomologischen Gesellschaft =
Bulletin de la Société Entomologique Suisse = Journal of the Swiss
Entomological Society

Herausgeber: Schweizerische Entomologische Gesellschaft

Band: 52 (1979)

Heft: 4

Artikel: Deuxième contribution à la connaissance du genre *Eucinetus* Germar
(Col., Eucinetidae) : révision des espèces de la région éthiopienne

Autor: Vit, Stanislav

DOI: <https://doi.org/10.5169/seals-401941>

Nutzungsbedingungen

Die ETH-Bibliothek ist die Anbieterin der digitalisierten Zeitschriften auf E-Periodica. Sie besitzt keine Urheberrechte an den Zeitschriften und ist nicht verantwortlich für deren Inhalte. Die Rechte liegen in der Regel bei den Herausgebern beziehungsweise den externen Rechteinhabern. Das Veröffentlichen von Bildern in Print- und Online-Publikationen sowie auf Social Media-Kanälen oder Webseiten ist nur mit vorheriger Genehmigung der Rechteinhaber erlaubt. [Mehr erfahren](#)

Conditions d'utilisation

L'ETH Library est le fournisseur des revues numérisées. Elle ne détient aucun droit d'auteur sur les revues et n'est pas responsable de leur contenu. En règle générale, les droits sont détenus par les éditeurs ou les détenteurs de droits externes. La reproduction d'images dans des publications imprimées ou en ligne ainsi que sur des canaux de médias sociaux ou des sites web n'est autorisée qu'avec l'accord préalable des détenteurs des droits. [En savoir plus](#)

Terms of use

The ETH Library is the provider of the digitised journals. It does not own any copyrights to the journals and is not responsible for their content. The rights usually lie with the publishers or the external rights holders. Publishing images in print and online publications, as well as on social media channels or websites, is only permitted with the prior consent of the rights holders. [Find out more](#)

Download PDF: 17.01.2026

ETH-Bibliothek Zürich, E-Periodica, <https://www.e-periodica.ch>

Deuxième contribution à la connaissance du genre *Eucinetus* Germar (Col., Eucinetidae): révision des espèces de la région éthiopienne

STANISLAV VIT

13, Av. Bois de la Chapelle CH-1213 Onex

Revision of the genus Eucinetus (Col., Eucinetidae) from the Ethiopian region – Eucinetus enavanis sp.n. is described from Mozambique. Together with *E. elongatus* PIC from West Africa they are the only valid *Eucinetus* species from the Ethiopian region. *E. natalensis* PIC can be considered as synonymous of *E. elongatus* PIC (syn. nov.); the species *substriatus* FAIRM. and *subaxillaris* FAIRM. from Madagascar, originally included in the genus *Eucinetus* by FAIRMAIRE and kept in this genus by modern authors, must be definitively transferred to *Eustrophus* (*Serropalpidae*) as already suggested by FAIRMAIRE in 1889.

PIC (1914: 55) cite dans le *Coleopterorum Catalogus* deux espèces d'*Eucinetus* pour la région Ethiopienne, *substriatus* et *subaxillaris*, décrites de Madagascar par FAIRMAIRE (1869: 39), mais déplacées déjà en 1889 par le même auteur dans le genre *Eustrophus* (*Serropalpidae*). Ce fait ne ressort pas clairement de la citation du *Coleopterorum Catalogus* et avait ainsi échappé aux auteurs plus récents. Ultérieurement, deux nouvelles espèces, *elongatus* et *natalensis*, ont été décrites par PIC (1916: 6; 1923: 9) de la Côte d'Ivoire et de l'Afrique de Sud.

Grâce à l'amabilité de Mme BONS et de M. MENIER du Muséum de Paris, j'ai pu examiner les matériaux typiques des espèces précitées.

En réalité il n'y a actuellement que deux espèces d'*Eucinetus* valides pour toute la région Ethiopienne: *E. elongatus* PIC, avec une répartition particulièrement étendue sur toute la côte occidentale de l'Afrique (et dont *natalensis* PIC est un synonyme) et *E. enavanis* sp.n. de Mozambique, décrite ci-dessous d'après les matériaux du British Museum de Londres.

Je tiens encore à remercier ici à Dr. C.M.F. VON HAYEK pour les prêts du British Museum (Natural History) de Londres ainsi que MM CLAUDE BESUCHET et IVAN LÖBL du Muséum de Genève pour leurs conseils et leur aide.

Eucinetus enavanis sp. n

Holotype ♂: Mozambique, Xinavane (25° 02' S, 34° 47' E), XI. 1920 leg. C.B. HARDENBERG, Pres. by Imp. Bur. Ent. B. M. 1928–54 (British Museum).

Paratypes: 3♀ même provenance (British Museum et coll. mea).

Aspect ovide allongé. Corps régulièrement convexe chez la femelle, légèrement déprimé dorsalement chez le mâle. Coloration, pattes comprises, d'un brun noirâtre foncé, apex des élytres parfois légèrement plus claire, les téguments couverts d'une pubescence rousse, couchée, très serrée, longue autour de 0,05 mm. Les antennes, les tarses et les palpes légèrement plus claires. Longueur des élytres sur la suture: 2,7–2,8 mm; la plus grande largeur: 1,5–1,7 mm située au tiers basal; longueur du pronotum: 0,6–0,75 mm; sa largeur basale 1,1–1,3 mm.

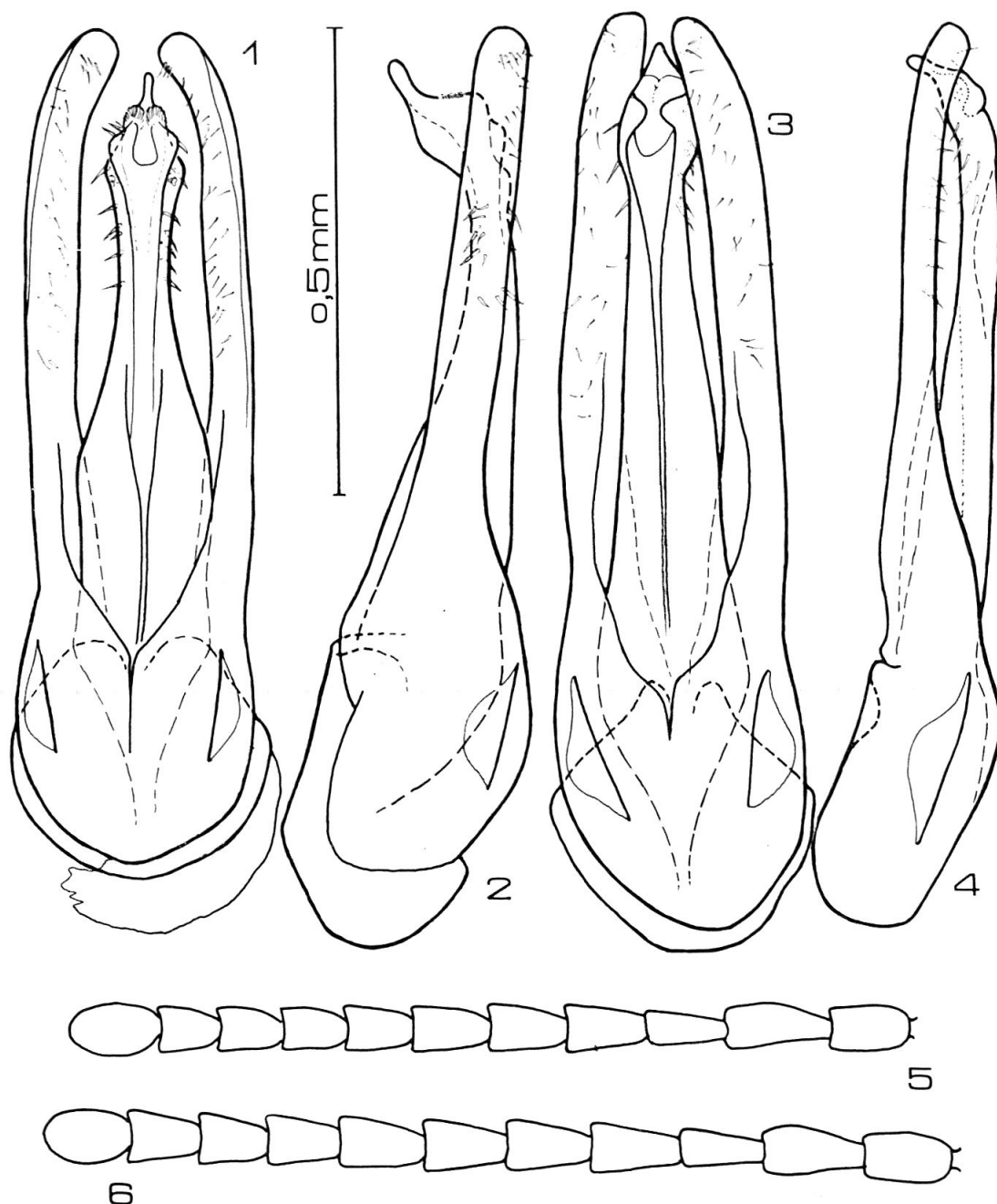


Fig. 1-6: Edéage (vue ventrale, 1; vue latérale, 2) et antenne (5) de *Eucinetus elongatus*; édéage (vue ventrale, 3; vue latérale, 4) et antenne (6) de *Eucinetus enavanis*.

Tête légèrement convexe, plus longue que large entre les yeux, aussi large (yeux compris) que les $\frac{2}{3}$ de la largeur du pronotum. Ponctuation fine mais nette, aussi forte que celle du disque de pronotum. Yeux gros, pubescents, leur bord supérieur non rebordé. Cavité anténnaire ouverte latéralement, son bord supérieur avec un rebord qui rejoint suture frontoclypéale par un angle obtus; insertion anténnaire visible. Clypéus très large (presque aussi large que la moitié de la largeur de la tête avec les yeux et plus large que les $\frac{2}{3}$ de la distance entre les yeux), bord antérieur tronqué droit. Labre transverse, plus long que la moitié de sa largeur, convexe, finement ponctué; bord apical très légèrement échancré au milieu; les côtés arqués, convergents en avant; les mandibules dépassent les

côtés du labre. Antennes (fig 6) filiformes; scape subcylindrique, deux fois aussi long que large; pédicelle allongé, plus long qu le scape, renflé à l'apex; 3e article mince, aussi long que le scape; articles 3-6 à peu près de même longueur; articles 7-10 plus courts, leur longueur diminuant légèrement du premier au dernier; 11e article ovalaire, aussi long que le scape.

Pronotum nettement plus long que la moitié de sa largeur basale. Brillant, avec une ponctuation fine et nette. Bord basal sans rebord, mais avec une marge très étroite, lisse et glabre; base régulièrement arquée, pratiquement sans trace de double sinuosité. Côtés nettement rebordés; bord antérieur avec un rebord très fin, surtout au milieu. Angles antérieurs largement arrondis, plus fortement rebordés, les angles postérieurs presque droits. Scutellum triangulaire, aussi long que large.

Elytres brillants, les côtés régulièrement arqués chez la femelle, plus acuminés chez le mâle, le rebord latéral invisible en vue dorsale. Stries longitudinales très faiblement marquées, les interstries très planes. 5 à 7 stries distinctes, s'effaçant sur le disque; strie suturale bien marquée sur les 3/4 apicals, s'effaçant avant la base des élytres; interstrie juxtasuturale nettement convexe dans sa moitié apicale. Ponctuation des élytres forte, serrée, plutôt râpeuse à la base et sur les côtés, formant des rangées transverses bien marquées. Soies plus courtes que deux interstries transverses réunies.

Dessous brun noirâtre; pubescence plus serrée. Zone médiane des plaques coxales visiblement déprimée. Six sternites visibles chez la femelle régulièrement convexes, sept chez le mâle, plus fortement convexes sur la ligne médiane. Epipleures pubescents, fortement, râpeusement ponctués, très étroits après le rétrécissement et se confondant avec le bord latéral des élytres au niveau du bord postérieur du 4e sternite; bord interne de l'élargissement interrompu par un pli profond, plutôt droit situé dans sa moitié basale. Mesépistérne (fig. 9), mesuré sur son bord externe, aussi long que large et plus court que le métépistérne. Ce dernier plus que deux fois aussi long que large. Méta sternum convexe; bords latéraux atténués en courbe régulière en une languette progressivement acuminée. Suture médiane bien distincte, limitée en avant par une petite callosité glabre et aplatie. Sommet de la languette atteint ou dépasse légèrement les 3/4 de la distance comprise entre la limite du mésosternum et le milieu du bord postérieur des plaques coxales. Bords latéraux des plaques arqués, les angles apicaux externes largement arrondis, le milieu du bord postérieur des plaques nettement distant du bord postérieur du premier sternite. Angles apicaux externes du 4e sternite avec quelques soies plus longues, rembrunies.

Bord externe des tibias II droit, avec deux ou trois petites épines couchées, situées un peu au dessus de son milieu; bord interne armé à l'apex de deux éperons, dont au moins un (♀) est aussi long ou dépasse 1/3 du métatarse II. Tibias III incurvés, le bord externe concave, armé de nombreuses épines dressées dans sa moitié basale et quelques épines couchées, situées au tiers apical. Apex avec un seul éperon pointu, légèrement plus court que la moitié de métatarse III. Ce dernier nettement plus court que les trois articles suivants, légèrement plus court ou aussi long que les trois derniers articles réunis. Trochanters III ne dépassent pas le bord latéral des plaques coxales; hanches III avec la pubescence plus fournie à proximité des trochanters.

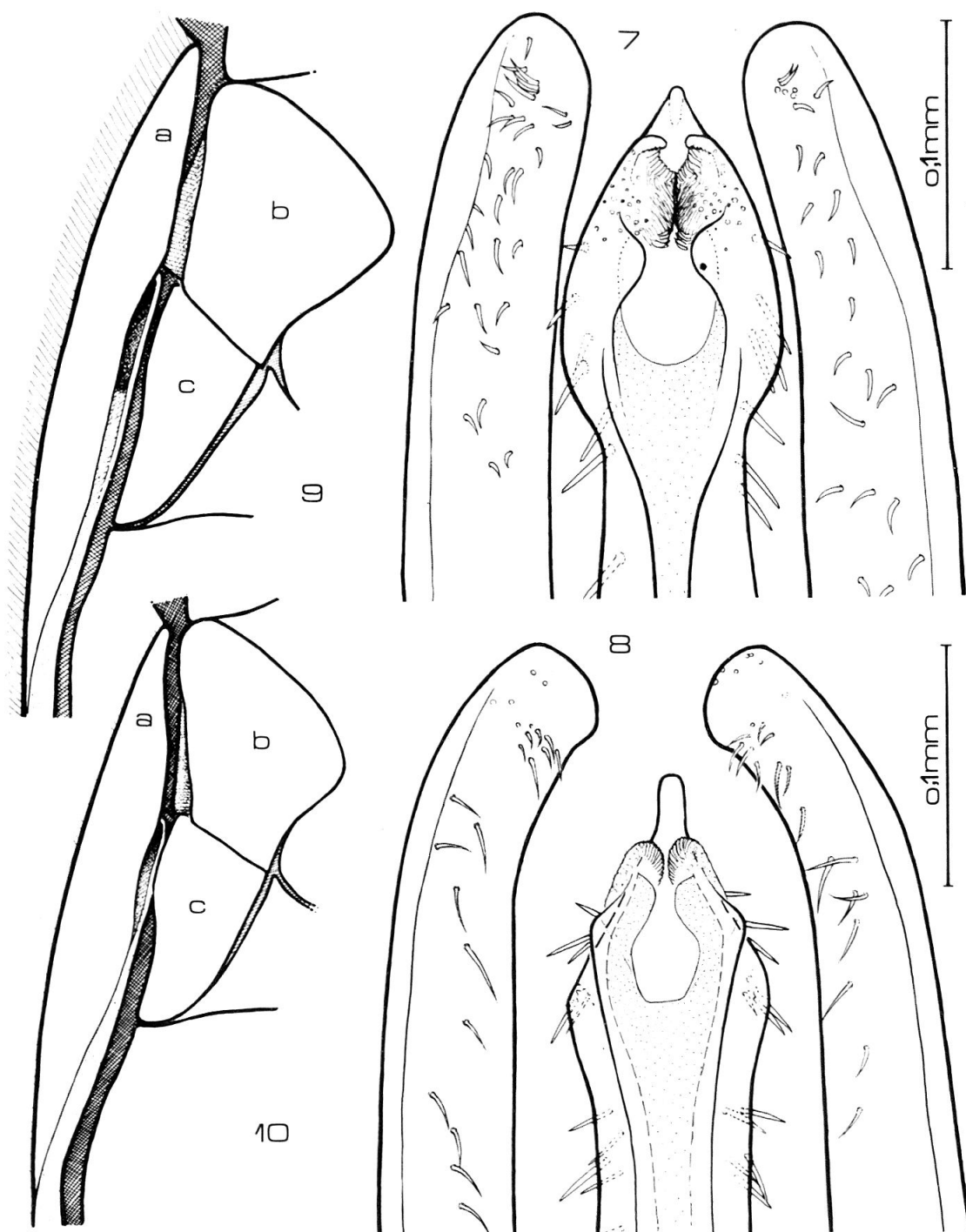


Fig. 7-10: Apex de l'édage (7), épipleures (9a), mesépisternes (9b) et métépisternes (9c) de *Eucinetus enavanis*; apex de l'édage (8), épipleures (10a) mesépisternes (10b) et métépisternes (10c) de *Eunicetus elongatus*.

Caractères sexuels de la femelle: tarsi I parallèles, moins larges que les tibias. Eperons apicaux des tibias II de longueur différente, normalement acuminés. Bord postérieur du 5e sternite droit.

Caractères sexuels du mâle: tarsi I dilatés, aussi larges que les tibias. Eperons apicaux des tibias II de même longueur, éperon externe plus robuste, subcylindrique, légèrement étranglé avant le sommet, la pointe mousse, sillonnée

longitudinalement. Bord postérieur du 5e sternite légèrement concave. Edéage: fig. 3, 4 et 7. Espèce connue uniquement du Mozambique (fig. 11).

Eucinetus elongatus PIC

Eucinetus elongatus PIC, 1916: 19

Eucinetus natalensis PIC, 1923: 9; syn. nov.

Matériaux typiques étudiés, provenant de la collection PIC du Muséum de Paris: Holotype ♂: Côte d'Ivoire, Dimbroko (= Dimbokro?), coll. LE MOULT (Paris); 1 ♀ même provenance; 2 ♀ *natalensis* (syntypes), Natal.

D'autres matériaux étudiés, provenant des collections du British Museum, 1922-431: 1 ♀ Natal, Est Court, 31.X. 1892, leg. G.A.K. MARSHALL; 1 ♀ Mashonaland, Salisbury, IV. 1899, leg. G.A.K. MARSHALL; 2 ♂ Natal, Frere, III. 1896, leg. G.A.K. MARSHALL; 1 ♂ Angola (A 26), Salazar I.I.A.A., 9-15. III. 1972, leg. Southern African Exp. Brit. Mus. 1972-1 (British Museum et coll. mea). 9 ♂ 6 ♀ Ghana, Ashanti region, Kwadaso 259 m., (N 6°42', W 1°39'), No. 384, light trap, 4. VIII. 1969, leg. Dr S. ENDRÖDI-YOUNGA; 1 ♀ Ghana, Northern region, Banda Kwanta (= Banda Nkwanta?) 150 m., (N 8°22', W 2°08'), No. 49, 6.-9. VIII. 1965, leg. Dr S. ENDRÖDI-YOUNGA; (Muséum de Budapest et coll. mea).

Aspect ovoïde allongé. Corps régulièrement convexe dans les deux sexes, légèrement plus acuminé chez le mâle. Coloration entièrement d'un brun rougeâtre foncé, la moitié apicale des élytres plus claire, les téguments couverts d'une pubescence claire, couchée, très serrée, longue autour de 0,05 mm. Les antennes et les pièces buccales jaunes, les pattes d'un brun rougeâtre clair, les cils apicaux des tibias II et III et des tarses noirâtres. Longueur des élytres sur la suture: 2,3-2,5 mm; la plus grande largeur: 1,3-1,5 mm située au tiers basal; longueur du pronotum: 0,5-0,6 mm; sa largeur basale: 1-1,1 mm.

Tête modérément convexe, plus longue que large entre les yeux, légèrement moins large (yeux compris) que les 2/3 de la largeur du pronotum. Ponctuation faible mais régulière, aussi forte que celle du disque du pronotum. Yeux gros, pubescents, leur bord supérieur non rebordé. Cavité anténnaire ouverte latéralement, son bord supérieur avec un rebord qui rejoint la suture frontoclypéale par un angle obtus; insertion anténnaire visible. Clypéus large (plus large que la moitié de la largeur de la tête avec les yeux et plus large que les 2/3 de la distance entre les yeux), bord antérieur tronqué presque droit. Labre transverse, deux fois aussi large que long, convexe, finement chagriné; bord apical seulement légèrement concave; les côtés arqués, convergents en avant; les mandibules dépassent les côtés du labre. Antennes (fig. 5) filiformes; scape assez court, subcylindrique, plus court que deux fois large; pédicelle allongé, presque de moitié plus long que le scape, renflé à l'apex; 3e article mince, aussi long ou légèrement plus long que le scape, mais nettement plus court que le 4e article; articles 4-10 allongés, leur longueur diminuant légèrement du premier au dernier; 11e article ovalaire, plus long que le scape.

Pronotum plus long que la moitié de sa largeur basale. Brillant, avec une ponctuation fine, assez superficielle. Bord basal sans rebord; base régulièrement arquée, très légèrement sinuée de chaque côté au niveau de la deuxième strie élytrale. Côtés nettement rebordés; bord antérieur avec un rebord très fin, effacé au milieu. Angles antérieurs obtus, plus fortement rebordés et largement arrondis;

Fig. 11:
Répartition de *Eucinetus* africains
(●, *Eucinetus elongatus*;
x, *Eucinetus enavanis*).



les angles postérieurs presque droits. Scutellum triangulaire, aussi long que large.

Elytres brillants, les côtés légèrement arqués, le rebord latéral invisible en vue dorsale. Stries longitudinales très faiblement marquées, les interstries très planes. 3 à 5 stries distinctes, visibles surtout dans la moitié apicale; strie suturale bien marquée dans sa moitié apicale, s'effaçant sur le disque des élytres; interstrie juxtasuturale nettement convexe dans sa moitié apicale. Ponctuation des élytres forte, serrée, plutôt râpeuse sur les côtés et à l'apex, formant des rangées transverses bien marqués. Soies plus courtes que deux interstries transverses réunies.

Dessous généralement plus clair; pubescence plus serrée. Zone médiane des plaques coxales visiblement déprimée. Six sternites visibles chez la femelle régulièrement convexes, sept chez le mâle, plus fortement convexes sur la ligne médiane. Epipleures pubescents, fortement, râpeusement ponctués, très étroits après le rétrécissement et se confondant avec le bord latéral des élytres au niveau du 5e sternite; bord interne de l'élargissement basal interrompu par un pli profond, très court, incurvé, situé dans sa moitié basale. Mésépistérne (fig. 10), mesuré sur son bord externe plus long que large et presque aussi long que le métépistérne. Ce dernier deux fois aussi long que large. Méta sternum convexe; bords latéraux atténués en courbe régulière en languette longuement acuminée. Suture médiane bien distincte, limitée en avant par une petite callosité glabre et aplatie. Sommet de la languette atteint les 3/4 de la distance comprise entre la limite du mésosternum et le milieu du bord postérieur des plaques coxales. Bords latéraux des plaques faiblement arqués, les angles apicaux externes largement arrondis, le milieu du bord postérieur des plaques nettement distant du bord postérieur du

premier sternite. Angles apicaux externes du 4e sternite avec quelques soies plus longues, rembrunies.

Bord externe des tibias II droit, avec deux ou trois épines couchées, situées au tiers apical; bord interne armé à l'apex de deux éperons dont au moins un (♀) est aussi long que 1/3 du métatarse II. Tibias III incurvés, le bord externe concave, armé de quelques épines dressées dans sa moitié basale et trois ou quatre épines situées au tiers apical. Apex avec un seul éperon pointu, à peu près aussi long que la moitié du métatarse III. Ce dernier nettement plus court que les trois articles suivants et aussi long que les trois derniers articles réunis. Trochanters III ne dépassent pas le bord latéral des plaques coxales; hanches III avec une pubescence plus fournie à proximité des trochanters.

Caractères sexuels de la femelle: Tarses I parallèles, moins larges que les tibias; Eperons apicaux des tibias II de longueur différente, normalement acuminés. Bord postérieur du 5e sternite droit.

Caractères sexuels du mâle: Tarses I dilatés, aussi larges que les tibias. Eperons apicaux des tibias II de même longueur, éperon externe plus robuste, renflé dans sa moitié apicale, puis étranglé avant le sommet, la pointe mousse avec une échancrure minuscule à son extrémité. Bord du 5e sternite légèrement concave. Edéage: fig. 1, 2 et 8.

Espèce répandue le long du Golf du Guinée et en Afrique australe jusqu'à la Rhodésie (fig. 11).

Tableau des espèces africaines

- Espèce plus grande (largeur 1,5-1,7 mm), entièrement d'un brun noirâtre. Labre un peu moins transverse, plus long que la moitié de sa largeur. Mesépistérne, mesuré sur son bord externe aussi long que large et plus court que le métépistérne. Connue seulement du Mozambique. *enavanis* sp.n.
- Espèce plus petite (largeur 1,3-1,5 mm), coloration d'un brun rougeâtre, le dessus, les pattes et les antennes nettement plus claires. Labre très transverse, deux fois aussi large que long. Mesépistérne, mesuré sur son bord externe, plus long que large et presque aussi long que le métépistérne. Largement répandue du Golf de Guinée jusqu'en Afrique australe. *elongatus* Pic

BIBLIOGRAPHIE

- CROWSON, R.A. 1955. *The natural classification of the families of Coleoptera*. London.
- FAIRMAIRE, L. 1869. *Notes sur les Coléoptères recueillis par M. Raffray à Madagascar et descriptions des espèces nouvelles*. Ann. Soc. Ent. France 9: 31-39.
- FAIRMAIRE, L. 1889. *Notes sur les Coléoptères recueillis par Ch. Coquerez à Madagascar et sur les côtes d'Afrique*. Ann. Soc. Ent. France 6: 177-260.
- PIC, M. 1914. *Dascillidae, Helodidae, Eucinetidae*. Coleopterorum Catalogus, Pars 58, Berlin, 65pp.
- PIC, M. 1916. *Espèces et variétés nouvelles*. Mélang. exot.-ent. 19: 6-20.
- PIC, M. 1923. *Nouveautés diverses*. Mélang. exot.-ent. 40: 3-32.