

Zeitschrift: Mitteilungen der Schweizerischen Entomologischen Gesellschaft =
Bulletin de la Société Entomologique Suisse = Journal of the Swiss
Entomological Society

Herausgeber: Schweizerische Entomologische Gesellschaft

Band: 50 (1977)

Heft: 1-4

Artikel: Nouvelles espèces d'Edaphus Motsch. du Sri Lanka (Coleoptera
Staphylinidae)

Autor: Comellini, André

DOI: <https://doi.org/10.5169/seals-401855>

Nutzungsbedingungen

Die ETH-Bibliothek ist die Anbieterin der digitalisierten Zeitschriften auf E-Periodica. Sie besitzt keine Urheberrechte an den Zeitschriften und ist nicht verantwortlich für deren Inhalte. Die Rechte liegen in der Regel bei den Herausgebern beziehungsweise den externen Rechteinhabern. Das Veröffentlichen von Bildern in Print- und Online-Publikationen sowie auf Social Media-Kanälen oder Webseiten ist nur mit vorheriger Genehmigung der Rechteinhaber erlaubt. [Mehr erfahren](#)

Conditions d'utilisation

L'ETH Library est le fournisseur des revues numérisées. Elle ne détient aucun droit d'auteur sur les revues et n'est pas responsable de leur contenu. En règle générale, les droits sont détenus par les éditeurs ou les détenteurs de droits externes. La reproduction d'images dans des publications imprimées ou en ligne ainsi que sur des canaux de médias sociaux ou des sites web n'est autorisée qu'avec l'accord préalable des détenteurs des droits. [En savoir plus](#)

Terms of use

The ETH Library is the provider of the digitised journals. It does not own any copyrights to the journals and is not responsible for their content. The rights usually lie with the publishers or the external rights holders. Publishing images in print and online publications, as well as on social media channels or websites, is only permitted with the prior consent of the rights holders. [Find out more](#)

Download PDF: 27.01.2026

ETH-Bibliothek Zürich, E-Periodica, <https://www.e-periodica.ch>

Nouvelles espèces d'*Edaphus* Motsch. du Sri Lanka (Coleoptera Staphylinidae)

ANDRÉ COMELLINI

Muséum d'histoire naturelle, route de Malagnou, CH-1211 Genève 6

New species of Edaphus Motsch. from Sri Lanka (Col. Staphylinidae) - The author describes 16 new species of the genus *Edaphus* collected in Sri Lanka by Mr. R. MUSSARD, C. BESUCHET and I. LÖBL.

Lors de leur expédition entomologique au Sri Lanka, du 12 janvier au 19 février 1970, MM ROBERT MUSSARD, CLAUDE BESUCHET et IVAN LÖBL ont récolté de très nombreux *Staphylinidae*. Ceux-ci comprenaient, entre autres, plus de 600 exemplaires du genre *Edaphus*. Dix-huit espèces nouvelles ont été recensées dans ce matériel. Deux, *microps* et *acuticollis* ont été décrites par le Dr. VOLKER PUTHZ, de Schlitz, que je remercie de l'aide précieuse qu'il a apportée à mon travail. Les seize autres espèces nouvelles font l'objet de la présente publication.

Du Sri Lanka même nous ne connaissions jusqu'à présent que deux espèces de JARRIGE (1963): *Edaphus remyi*, 3 ♂ et 1 ♀, décrit de Ratnapura (prov. Sabaragamuwa) et Hatton (prov. Central), et *E. oculatus*, 1 ♂, décrit d'Alutgama (prov. Western). Les descriptions de JARRIGE ne sont pas assez précises pour reconnaître avec certitude ces deux espèces dont je n'ai pu voir les types. D'autre part, l'expédition genevoise n'a pratiquement pas récolté dans les localités qu'il cite.

Quelques précisions concernant les mensurations des espèces décrites ci-après sont nécessaires. La largeur de la tête est indiquée yeux compris; la longueur de l'élytre mesurée est la plus grande longueur qui n'est ni celle de la suture, ni celle du bord extérieur, mais qui se déplace pour chaque espèce; les dimensions indiquées pour le 6e sternite du ♂, de même que la longueur de l'édéage sont uniquement celles de l'exemplaire dessiné; pour l'édéage, la longueur indiquée ne tient pas compte du sac interne quand il est sorti.

Tous les holotypes et une grande partie des paratypes se trouvent dans les collections du Muséum d'histoire naturelle de Genève. Une partie des paratypes se trouvent dans la collection PUTHZ à Schlitz.

Je remercie M. DAJOZ pour la parfaite mise au net des nombreux dessins.

Edaphus bicatrix n. sp.

Espèce brun-clair à brun-jaunâtre caractérisée par le double sillon dorsal du pronotum. Téguments lisses. Pilosité blanchâtre, assez longue et espacée.

Tête: fig. 1. Sillon interoculaire très marqué. Œil formé d'environ 45 ommatidies bombées et saillantes. Pilosité très clairsemée.

Antennes: 2e article un peu plus étroit que le 1er; 3e étroit, 2 fois plus long que large; 4e et 5e un tiers plus longs que larges; 6e presque globuleux; 7e un peu plus

large que long, une demi-fois plus large que le précédent; 8e globuleux, bien plus étroit que le 7e; 9e transversal, un peu plus large que le 7e et beaucoup plus que le précédent; 10e et 11e (massue) presque égaux.

Pronotum: fig. 1. Un quart plus large que long. Pilosité dirigée obliquement des côtés vers le centre. Deux sillons presque parallèles élargis et approfondis à la base sont tracés sur la partie discale; ils sont séparés à leur base par une carène très marquée et accompagnés de chaque côté d'une large fossette.

Elytres: Un tiers plus larges et plus longs que le pronotum; leur plus grande largeur en arrière du milieu. Bord postérieur fortement concave. Pilosité un peu plus dense sur les côtés, dirigée en général en arrière, mais, parfois aussi obliquement.

Abdomen: Un peu plus foncé que le reste du corps. Pilosité dorsale alignée transversalement sur les segments et dirigée en arrière. Premier tergite apparent avec au centre, à la base, une petite dépression longitudinale partagée par une carénule bien marquée, qui s'étend presque sur la moitié du tergite. 6e sternite du ♂ (fig. 33) beaucoup plus large que long et profondément échancré en arrière.

Edéage: fig. 17.

Dimensions: Tête, largeur 0,27-0,31 mm. Pronotum, longueur 0,27-0,31 mm, largeur 0,34-0,41 mm. Elytres, plus grande longueur 0,36-0,43, largeur 0,45-0,55 mm. 6e sternite du ♂, longueur 0,16 mm, largeur 0,25 mm. Edéage, longueur 0,26 mm.

Holotype: ♂, province Eastern, Kantalai, 2 février 1970.

Paratypes: Northern, Mullaittivu 10 ♂ 2 ♀, Nedunleni 2 ♂, Puliyan Kulam 1 ♀; North central, Alut Oya 3 ♂ 2 ♀, Medawachchiya 2 ♂, Mihintale 6 ♀; Central, Peradeniya 2 ♀; Eastern, Kantalai 17 ♂ 19 ♀, Penypullumalai 1 ♀; Western, Colombo 2 ♂ 1 ♀; Sabaragamuwa, Kalawana 1 ♀, Kegalla 4 ♂ 1 ♀; Uva, Diyaluma Falls 2 ♂.

Edaphus mussardi n. sp.

Espèce brun-clair à pilosité blanchâtre, très fine, courte et assez dense. Téguments lisses à ponctuation fine, irrégulière, peu serrée.

Tête: fig. 4. Sillon très marqué entre la fossette interoculaire et le bord postérieur de l'œil. Œil formé de plus de 50 ommatidies, petites, très bombées. Pilosité dirigée obliquement des côtés vers le centre.

Antennes: 1er article rétréci au sommet; 2e plus large au sommet, un peu plus court que le 1er; 3e plus court que le 2e et beaucoup plus étroit; 4e et 5e presque aussi larges que longs, globuleux; 6e à 9e coniques, un peu plus larges que longs; 7e un peu plus large que ses 2 voisins; 9e beaucoup plus large que le précédent; 10e et 11e (massue) rembrunis; 10e une demi-fois plus large que long; 11e plus large et une demi-fois plus long que le 10e, beaucoup plus long que large.

Pronotum: fig. 4. Plus large que long. Pilosité dirigée obliquement des côtés vers le centre. Les 6 fossettes basales très marquées, séparées par de courtes carènes foncées. Carène centrale très en relief.

Elytres: Un tiers plus longs et une demi-fois plus larges que le pronotum; leur plus grande largeur au quart postérieur. Bord postérieur faiblement concave. Pilosité des côtés dirigée un peu obliquement en dedans, celle de la région suturale dirigée un peu obliquement en dehors.

Abdomen: Pilosité dorsale sans ordre, beaucoup plus abondante et plus longue sur les côtés, très courte au centre des tergites postérieurs. Premier tergite apparent avec une dépression transversale au centre de la base. 6e sternite du ♂ (fig. 34)

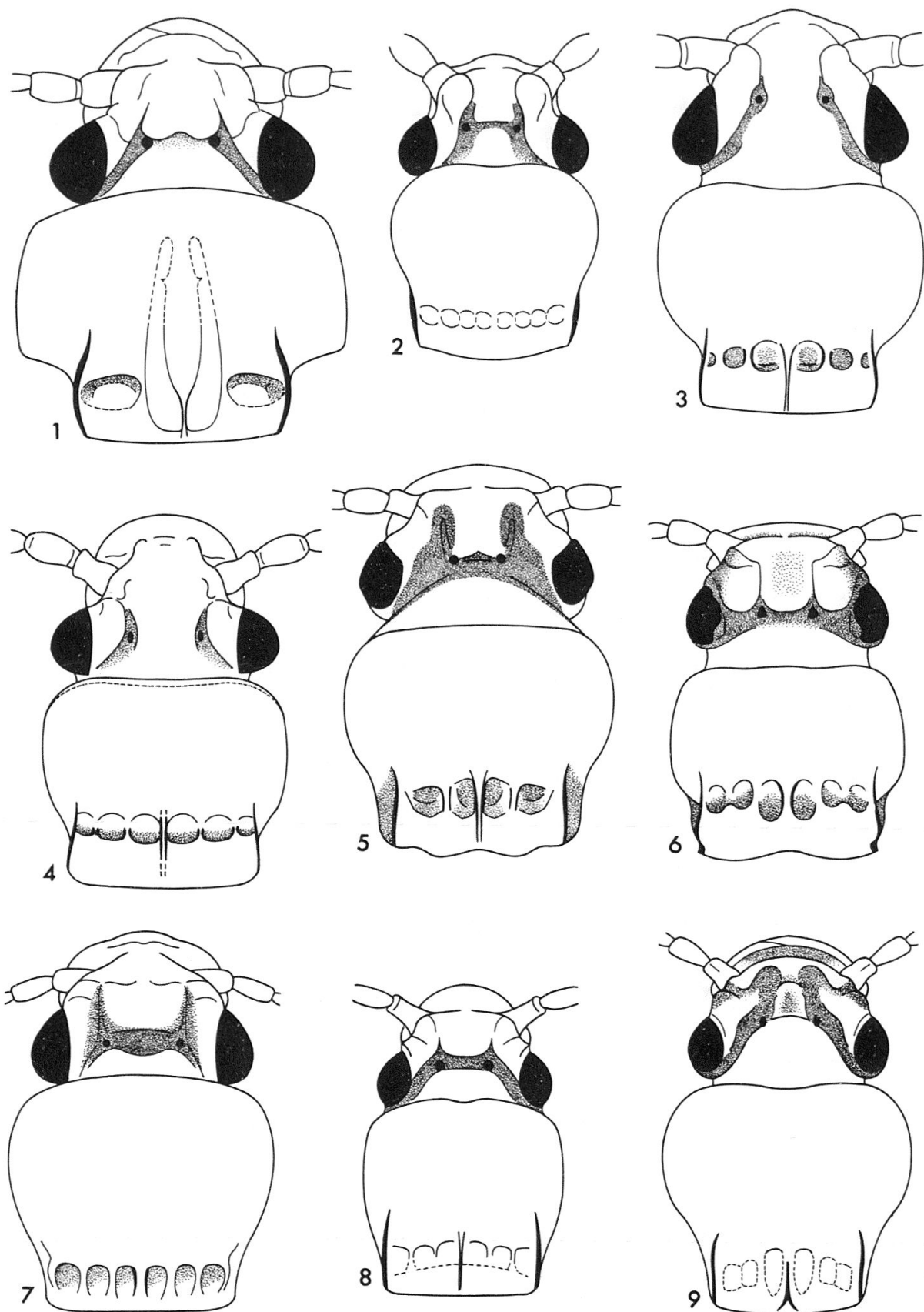


Fig. 1 à 9: *Edaphus*, tête et pronotum. 1. *E. bicatrix* n. sp. 2. *E. loebli* n. sp. 3. *E. puthzi* n. sp. 4. *E. mus-sardi* n. sp. 5. *E. batrisoides* n. sp. 6. *E. besucheti* n. sp. 7. *E. rastellus* n. sp. 8. *E. vedda* n. sp. 9. *E. montius* n. sp.

beaucoup plus large que long avec une échancrure triangulaire au sommet.

Edéage: fig. 18.

Dimensions: Tête, largeur 0,25–0,28 mm. Pronotum, longueur 0,22–0,25 mm, largeur 0,27–0,31 mm. Elytres, plus grande longueur 0,33–0,37 mm, largeur 0,40–0,45 mm. 6e sternite du ♂, longueur 0,13 mm, largeur 0,22 mm. Edéage, longueur 0,19 mm.

Holotype: ♂, province North Western, Rajakadaluwa, 31 janvier 1970.

Paratypes: même provenance, 2 ♂, 13 ♀.

Espèce dédiée à M. ROBERT MUSSARD de Genève.

Edaphus puthzi n. sp.

Espèce jaunâtre à pilosité également jaunâtre et peu dense. Tégument lisse à ponctuation fine et éparse.

Tête: fig. 3. Sillon entre le bord postérieur de l'œil et la fossette interoculaire très marqué, dirigé ensuite en avant. Dessus de la tête régulièrement convexe transversalement, sans trace de dépression. Œil formé d'environ 60 ou plus ommatidies. Pilosité très fine et très éparse.

Antennes: 2e article plus étroit et plus court que le 1er; 3e beaucoup plus étroit que le 2e, une demi-fois plus long que large; 4e peu plus long que large; 5e globuleux; 6e également, mais un peu plus gros que le précédent; 7e et 8e en cônes renversés, aussi longs que larges; le 7e plus gros que le 8e; 9e transversal, beaucoup plus large que le précédent; 10e et 11e (massue) beaucoup plus larges que le 9e, le 10e un tiers plus large que long, le 11e une demi-fois plus long que le 10e et plus long que large.

Pronotum: fig. 3. Un peu plus large que long. Pilosité éparse, fine et assez longue dirigée obliquement des côtés vers le centre. Les 6 fossettes basales bien marquées. La carène basale centrale très foncée en avant.

Elytres: Presque un tiers plus larges et un quart plus longs que le pronotum. Leur plus grande largeur au tiers postérieur. Bord postérieur légèrement concave. Pilosité un peu plus dense et plus épaisse que sur le pronotum, plus longue et plus serrée sur les côtés, dirigée un peu obliquement en arrière.

Abdomen: Pilosité sans ordre, plus longue et plus abondante sur les côtés et en arrière. Premier tergite apparent avec une dépression longitudinale avant très marquée, surtout au centre, 6e sternite du ♂ (fig. 36) terminée en pointe de chaque côté en arrière.

Edéage: fig. 19.

Dimensions: Tête, largeur 0,26–0,30 mm. Pronotum, longueur 0,25–0,28 mm, largeur 0,29–0,35 mm. Elytres, plus grande longueur 0,36–0,41 mm, largeur 0,45–0,49 mm. 6e sternite du ♂, longueur 0,18 mm, largeur 0,22 mm. Edéage, longueur 0,25 mm.

Holotype: ♂, province Western, Colombo, 26 janvier 1964.

Paratypes: Central, Kandy 1 ♀; Western, Colombo 4 ♂ 2 ♀.

Espèce dédiée au Dr. VOLKER PUTHZ de Schlitz.

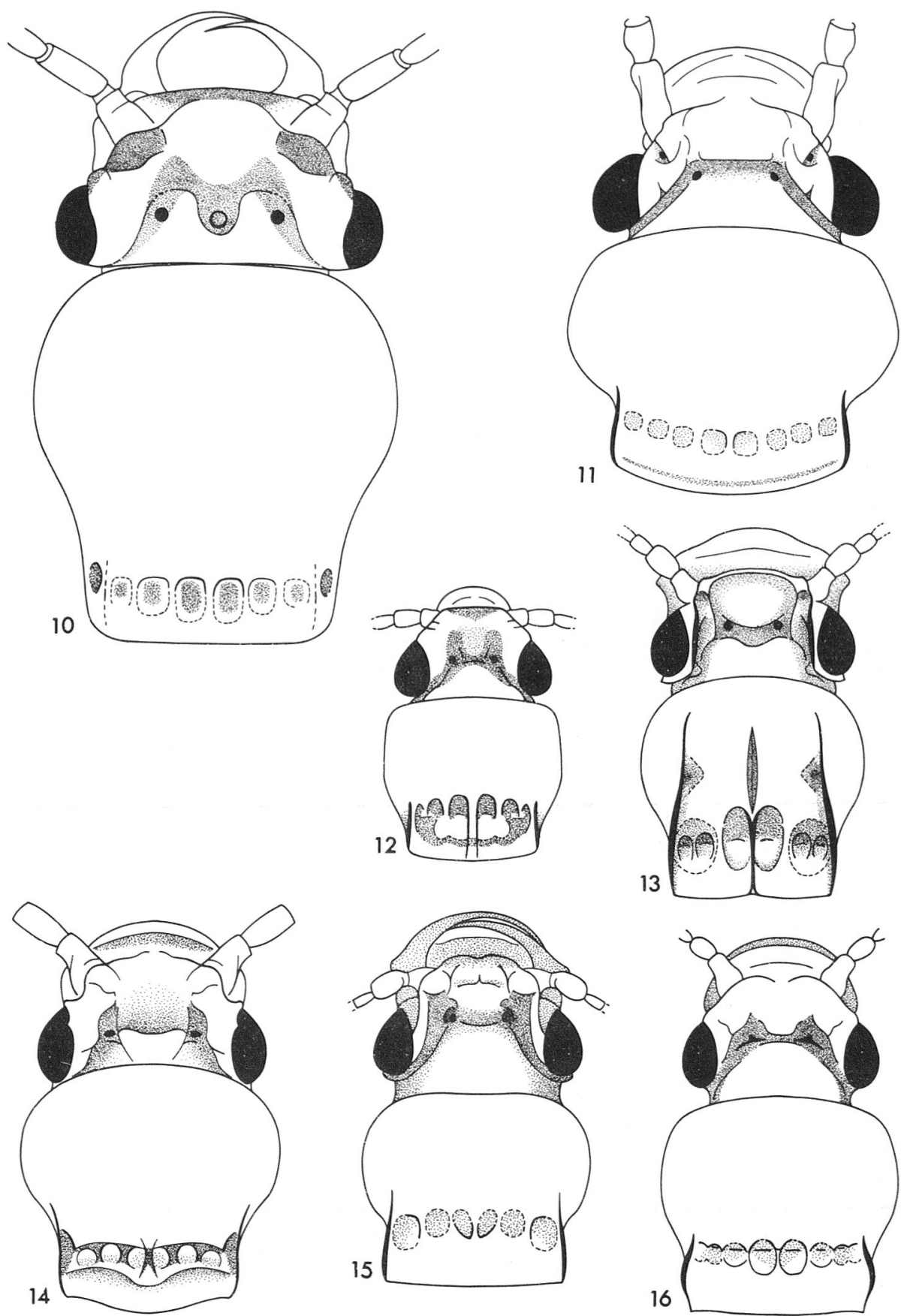


Fig. 10 à 16: *Edaphus*, tête et pronotum. 10. *E. colossus* n. sp. 11. *E. clavator* n. sp. 12. *E. tamoul* n. sp. 13. *E. cinghalicus* n. sp. 14. *E. uvaensis* n. sp. 15. *E. montisamator* n. sp. 16. *E. cameroni* n. sp.

Edaphus loebli n. sp.

Espèce brun-jaune clair à ponctuation assez forte et dense. Pilosité courte, jaunâtre, assez serrée et disposée régulièrement.

Tête: fig. 2. Sillon interoculaire bien marqué. Œil formé de plus de 60 ommatidies. Pilosité plus longue, plus fine et plus irrégulière que sur le pronotum.

Antennes: 2e article plus long que le premier et un peu moins large; 3e et 4e petits; un tiers moins larges que le 2e, un peu plus longs que larges; 5e et 6e globuleux, très légèrement plus longs que larges; 7e, 8e et 9e plus larges que longs, le 8e plus large que le 7e, le 9e plus large que le 8e; 10e et 11e (massue) beaucoup plus larges que les précédents; 10e aussi large que long chez le ♂, un peu plus large que long chez la ♀; 11e un tiers plus long que large, un peu plus large que le 10e.

Pronotum: fig. 2. Aussi long que large. Pilosité courte, bien visible, très régulièrement disposée, dirigée un peu obliquement vers le centre; pilosité de la base presque horizontale. La série transversale de fossettes basales peu marquée.

Elytres: Plus d'un tiers plus larges et plus longs que le pronotum; leur plus grande largeur en arrière du milieu. Pilosité courte, assez serrée, disposée régulièrement et dirigée en arrière.

Abdomen: Pilosité un peu plus serrée que sur le pronotum et les élytres, surtout en arrière, assez régulièrement disposée. Premier tergite apparent avec le bord antérieur un peu anguleux au centre d'où part une petite carène longitudinale atteignant environ la moitié du segment. 6e sternite du ♂ (fig. 35) une demi-fois plus large que long avec une petite entaille en triangle arrondi en arrière.

Edéage: fig. 20.

Dimensions: Tête, largeur 0,19-0,21 mm. Pronotum, longueur 0,19-0,21 mm, largeur 0,22-0,23 mm. Elytres, plus grande longueur 0,28-0,31 mm, largeur 0,29-0,31 mm. 6e sternite du ♂, longueur 0,14 mm, largeur 0,20 mm. Edéage, longueur 0,13 mm.

Holotype: ♂, province Uva, Inginiyagala, 12 février 1970.

Paratypes: North Central, Mihintale 2 ♂ 1 ♀; Uva, Inginiyagala 3 ♂ 7 ♀, s/Wellawaya 1 ♂.

Espèce dédiée au Dr. IVAN LÖBL de Genève.

Edaphus batrisoides n. sp.

Espèce brun-jaune clair à pilosité blanchâtre assez longue, très fine et éparse. Tégument lisse à ponctuation très légère et clairsemée.

Tête: fig. 5. Sillon interoculaire large et très marqué. Œil formé d'environ 50 ommatidies. Pilosité et ponctuation très éparse.

Antennes: 2e article un peu moins large que le premier, une demi-fois plus long que large; 3e, 4e et 5e beaucoup plus étroits que le 2e, plus longs que larges, surtout le 3e; 6e un peu plus large que le précédent, peu plus long que large; 7e plus large que les 6e et 8e, beaucoup plus large que long; 8e un peu plus large que long; 9e plus large que le 7e et presque aussi large que la massue, une demi-fois plus large que long; 10e (massue) plus large que le précédent, un tiers plus large que long; 11e peu plus large que le 10e, une demi-fois plus long que large.

Pronotum: fig. 5. Un peu plus large que long. Pilosité très fine et éparse, dirigée très obliquement, parfois même horizontalement, contre le centre. Les fossettes basales bien marquées mais peu profondes.

Elytres: Presque une demi-fois plus larges et plus longs que le pronotum. Bord postérieur concave. Pilosité fine et assez éparse, plus dense sur les côtés; elle est dirigée obliquement vers l'extérieur sur la partie dorsale, droit en arrière ou obliquement vers le centre sur les parties latérales.

Abdomen: Pilosité fine, assez longue, peu serrée en avant, plus courte et plus dense en arrière et sur les côtés. Premier tergite apparent avec une petite carène longitudinale en avant terminée contre le bord antérieur par un petit bouton très en relief. Chez le ♂, en plus, le bord postérieur présente au centre deux expan-

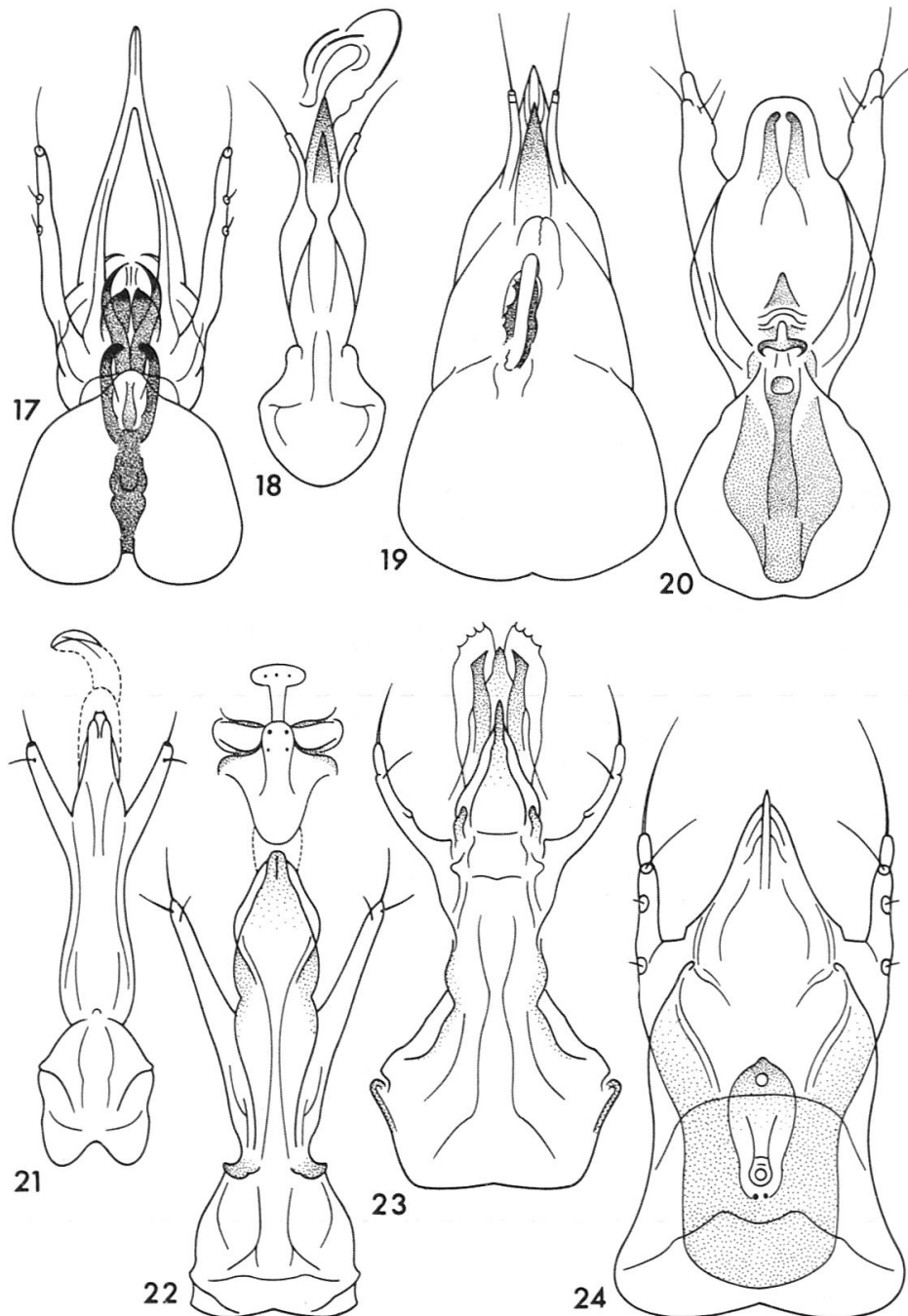


Fig. 17 à 24: *Edaphus*, édéages. 17. *E. bicatrix* n. sp. 18. *E. mussardi* n. sp. 19. *E. puthzi* n. sp. 20. *E. loebli* n. sp. 21. *E. tamoul* n. sp. 22. *E. colossus* n. sp. 23. *E. vedda* n. sp. 24. *E. besucheti* n. sp.

sions triangulaires, atteignant presque le milieu du tergite suivant, séparées au milieu par une échancrure semi-circulaire profonde. Le 2e tergite apparent du ♂ avec, au centre du bord antérieur, une expansion lamelleuse échancrée en arrière et limitée de chaque côté par une série très serrée de courtes soies blanchâtres et épaisses. 6e sternite du ♂ (fig. 38) une demi-fois plus large que long avec, en arrière, une échancrure large et profonde à fond arrondi.

Edéage: fig. 25.

Dimensions: Tête, largeur 0,25–0,27 mm. Pronotum, longueur 0,24–0,25 mm, largeur 0,29–0,31 mm. Elytres, plus grande longueur 0,36–0,37 mm, largeur 0,41–0,42 mm. 6e sternite du ♂, longueur 0,16 mm, largeur 0,23 mm. Edéage, longueur 0,23 mm.

Holotype: ♂, province Western, Colombo, 15 janvier 1964.

Paratypes: Central, s/ Talatuoya 1 ♂; Western, Colombo 6 ♂ 3 ♀; Sri Lanka (sans précision) 1 ♀.

Edaphus besucheti n. sp.

Espèce brun-jaune à pilosité blanchâtre, moyenne, éparse. Téguments lisses à ponctuation très irrégulière, très éparse et peu marquée.

Tête: fig. 6. Sillon interoculaire bien marqué, surtout sous les yeux. Œil formé d'environ 30 ommatidies. Pilosité très éparse.

Antennes: 2e article un peu plus court et étroit que le 1er; 3e beaucoup plus étroit que le 2e, une demi-fois plus long que large; 4e un tiers plus long que large; 5e à peine plus long que large; 6e globuleux; 7e, 8e et 9e plus larges que les précédents et plus larges que longs; les 7e et 9e presque égaux et plus larges que le 8e; 10e (massue) beaucoup plus large que le 9e, une demi-fois plus large que long; 11e aussi large que le 10e, un peu plus long que large.

Pronotum: fig. 6. Un peu plus large que long. Pilosité éparse, dirigée obliquement vers le centre. Les 2 fossettes centrales bien marquées, les autres plus confuses.

Elytres: Une demi-fois plus longs et plus larges que le pronotum, leur plus grande largeur au tiers postérieur. Bord postérieur concave. Pilosité un peu plus dense que sur le pronotum, dirigée en arrière, sauf à l'apex, au centre, où elle est dirigée obliquement vers l'extérieur.

Abdomen: Pilosité dorsale éparse, dirigée en arrière, parfois un peu obliquement vers le centre, plus abondante sur les côtés. Premier tergite apparent avec, en avant au centre, une petite carène longitudinale n'atteignant pas tout à fait la moitié du segment; cette carénule est terminée en avant par un petit bouton. 6e sternite du ♂ (fig. 37) beaucoup plus large que long avec, au sommet, une échancrure à fond plat.

Edéage: fig. 24.

Dimensions: Tête, largeur 0,22–0,23 mm. Pronotum, longueur 0,22–0,23 mm, largeur 0,26–0,28 mm. Elytres, plus grande longueur 0,31–0,33 mm, largeur 0,36–0,39 mm. 6e sternite du ♂, longueur 0,12 mm, largeur 0,20 mm. Edéage, longueur 0,14 mm.

Holotype: ♂, province Northern, Mullaittivu, 6 février 1970.

Paratypes: Northern, Mullaittivu 5 ♂ 7 ♀, Murunkan 2 ♂; North Western, Rajakadaluwa 1 ♂ 4 ♀; Central, Kandy 1 ♂ 1 ♀, Mahaweli Ganga 1 ♂ 1 ♀, Mululla 1 ♂ 2 ♀; Eastern, Kantalai 6 ♂ 6 ♀; Southern, Tissamaharama 1 ♂.

Espèce dédiée au Dr. CLAUDE BESUCHET de Genève.

Edaphus vedda n. sp.

Espèce brun-jaune à pilosité blanchâtre, fine et assez longue. Téguments lisses à ponctuation espacée, très fine.

Tête: fig. 8. Sillon interoculaire très profond et très net. Œil formé de 30 à 35 ommatidies. Pilosité très éparse et assez courte.

Antennes: 1er article élargi à la base; 2e un peu élargi au sommet, un peu plus étroit et plus court que le 1er; 3e beaucoup plus étroit que le 2e, une demi-fois

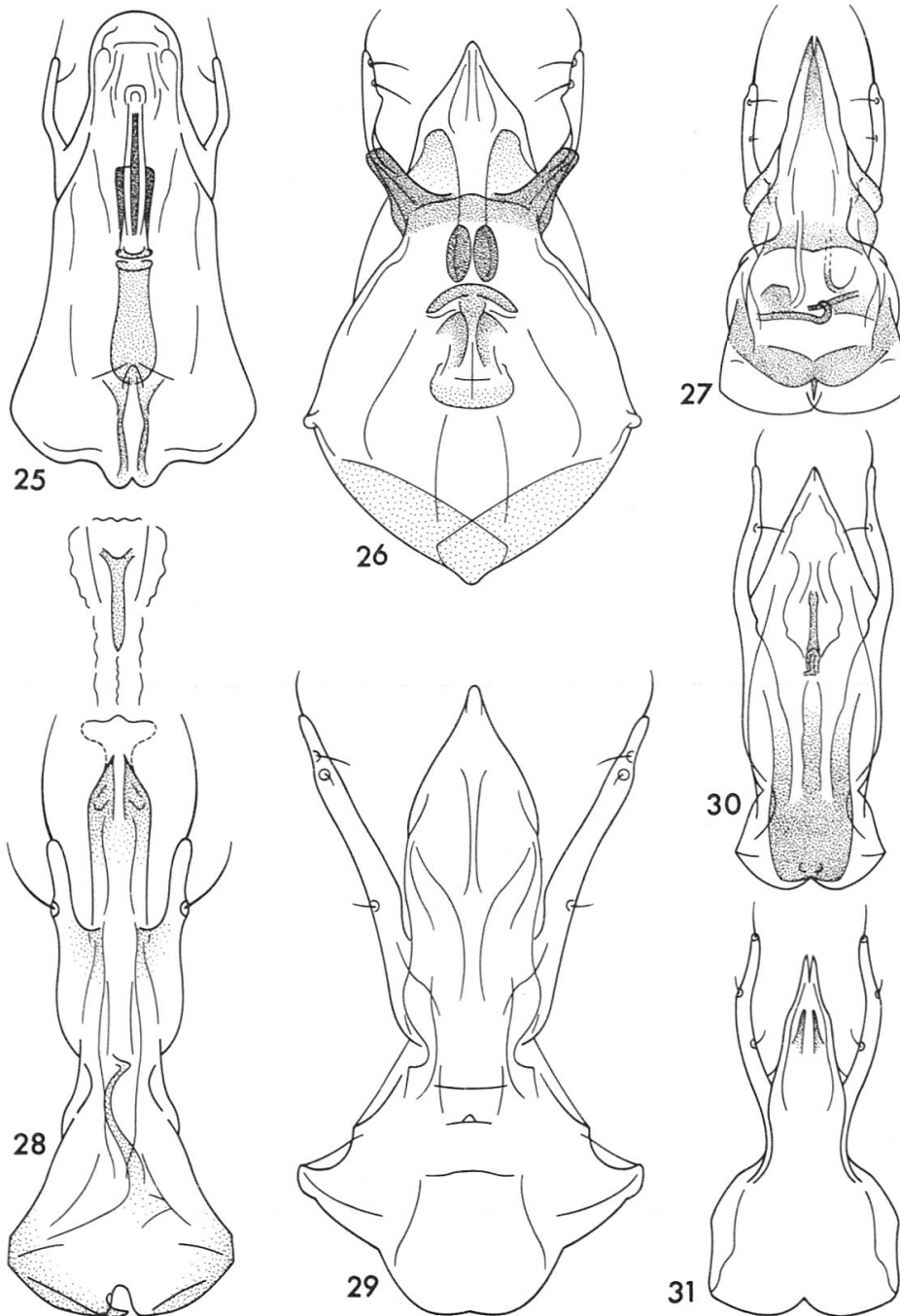


Fig. 25 à 31: *Edaphus*, édéages. 25. *E. batrisoides* n. sp. 26. *E. uvaensis* n. sp. 27. *E. cinghalicus* n. sp. 28. *E. montius* n. sp. 29. *E. rastellus* n. sp. 30. *E. clavator* n. sp. 31. *E. montisamator* n. sp.

plus long que large; 4e un peu moins long et large que le 3e; 5e et 6e un peu plus courts que le 4e mais un peu plus larges, 7e, 8e et 9e plus larges que longs, bien plus longs que les précédents, le 8e un peu plus étroit que les 2 autres; 10e (massue) beaucoup plus large que le 9e, plus large au sommet, un peu plus long que large; 11e un peu plus large que le 10e, une demi-fois plus long que large, terminé en pointe.

Pronotum: fig. 8. Une demi-fois plus long que large. Pilosité fine, assez longue, peu dense, dirigée très obliquement vers le centre. Les 6 fossettes basales peu profondes, situées dans une dépression transversale. La carène centrale et les 2 carènes latérales très nettes et très en relief.

Elytres: Plus longs et une demi-fois plus larges que le pronotum; leur plus grande largeur en arrière du milieu. Bord postérieur très faiblement concave. Pilosité un peu plus dense, plus épaisse et plus courte que sur le pronotum, dirigée en arrière, un peu obliquement du centre vers l'extérieur. De chaque côté de la suture, une lignée de poils un peu plus courts dirigés obliquement contre celle-ci.

Abdomen: Pilosité dorsale assez dense, dirigée en arrière, plus ou moins alignée transversalement en plusieurs rangs par tergite. 1er tergite apparent avec une très petite carène longitudinale partant du bord antérieur. 6e sternite du ♂ (fig. 41) un tiers plus large que long avec une échancrure en U au sommet.

Edéage: fig. 23.

Dimensions: Tête, largeur 0,19 mm. Pronotum, longueur 0,20 mm, largeur 0,23 mm. Elytres, plus grande longueur 0,26–0,28 mm, largeur 0,32–0,35 mm. 6e sternite du ♂, longueur 0,12 mm, largeur 0,16 mm. Edéage, longueur 0,15 mm.

Holotype: ♂, province Central, Hasalaka près de Weragamtola, le 11 février 1970.

Paratypes: Northern, Nedunleni 1 ♂ 1 ♀, Puliyan Kulan 1 ♂; North central, Alut Oya 1 ♂; Central, Hasalaka 3 ♂ 1 ♀, Kandy 2 ♂, Madugoda 1 ♀, Peradeniya 1 ♀; Uva, Inginiyagala 2 ♀.

Edaphus rastellus n. sp.

Espèce brun-jaune à tégument lisse, caractérisée par la présence, au bord antérieur du 1er tergite apparent, d'une série transversale de courtes carénules parallèles. Pilosité blanchâtre, très fine, éparsée et assez longue.

Tête: fig. 7. Sillon interoculaire très profond, en M. Œil formé d'une cinquantaine d'ommatidies chez le ♂ et en général d'une vingtaine seulement, plus grosses et plus bombées chez la ♀. Pilosité réduite à quelques poils longs et très fins.

Antennes: 2e article aussi long, mais plus étroit que le 1er, presque 2 fois plus long que large; 3e, 4e et 5e beaucoup plus étroits que le 2e, un tiers plus longs que larges; 6e à peine plus long que large; 7e globuleux; 8e un peu plus large que long; 9e plus large que le 8e, une demi-fois plus large que long; 10e (massue) beaucoup plus large que les précédents, aussi large que long; 11e aussi large que le 10e, presque une demi-fois plus long que large, ovoïde.

Pronotum: fig. 7. Aussi large que long. Pilosité fine, assez longue, peu dense, dirigée obliquement vers l'arrière. Fossettes basales très marquées, subrectangulaires.

Elytres: Plus d'une demi-fois plus larges et un tiers plus longs que le pronotum. Leur plus grande largeur au tiers postérieur. Bord postérieur presque droit. Pilosité longue, fine, peu dense.

Abdomen: Pilosité dorsale assez longue, fine, plus abondante sur les côtés, dirigée

obliquement en arrière; sur les tergites apicaux, elle est plus ou moins alignée transversalement. Premier tergite apparent avec, contre le bord antérieur, une série transversale régulièrement espacée de petites carénules longitudinales; en général, la carénule centrale est plus longue que les autres. 6e sternite du ♂ (fig. 39) un peu plus large que long avec une encoche semicirculaire à l'apex.
Edéage: fig. 29.

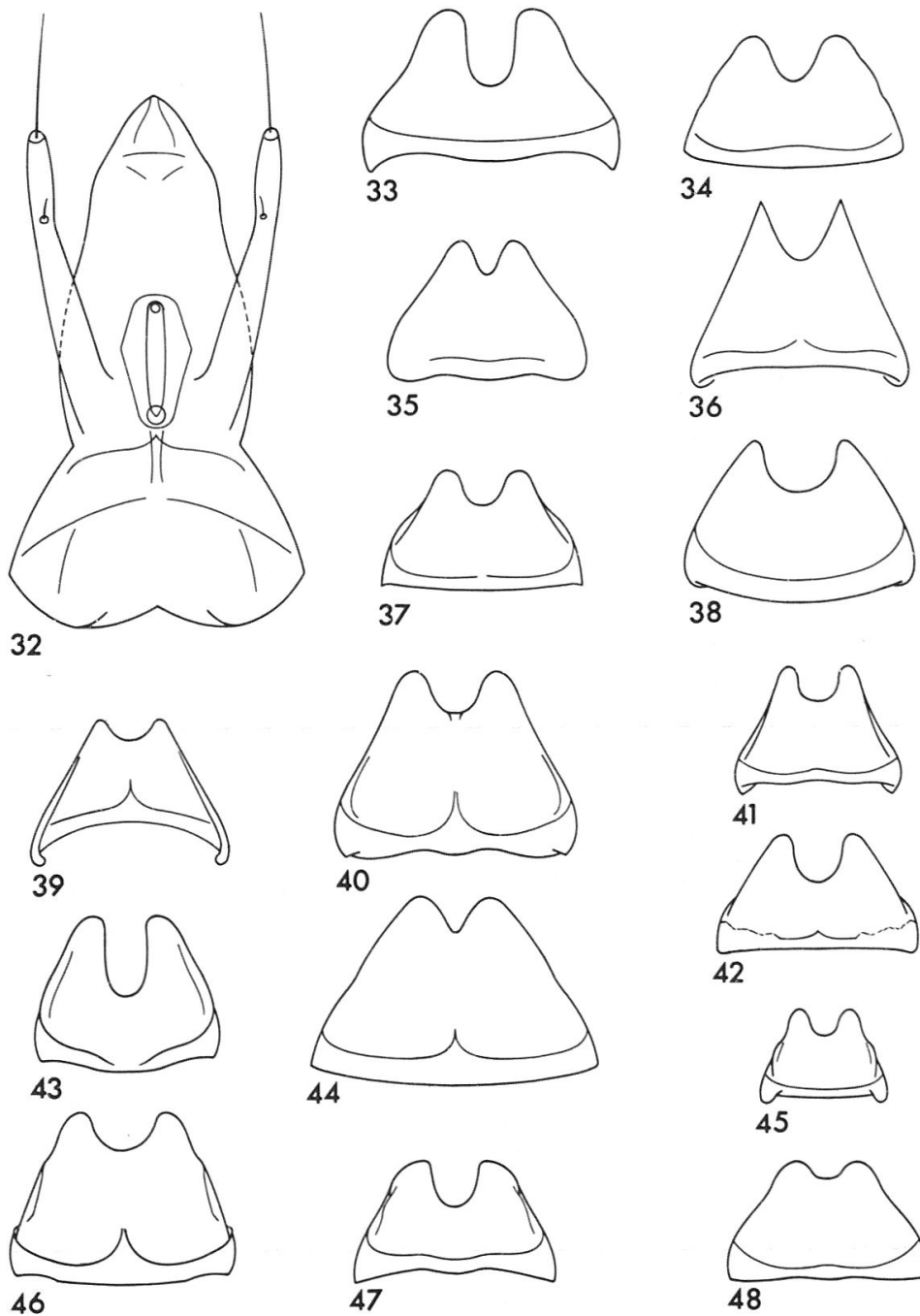


Fig. 32 à 48: *Edaphus*, édéage. 32. *E. cameroni* n. sp.; 6e sternite du ♂. 33. *E. bicatrix* n. sp. 34. *E. mus-sardi* n. sp. 35. *E. loebli* n. sp. 36. *E. puthzi* n. sp. 37. *E. besucheti* n. sp. 38. *E. batrisoides* n. sp. 39. *E. rastellus* n. sp. 40. *E. colossus* n. sp. 41. *E. vedda* n. sp. 42. *E. montius* n. sp. 43. *E. cinghalicus* n. sp. 44. *E. clavator* n. sp. 45. *E. tamoul* n. sp. 46. *E. uvaensis* n. sp. 47. *E. montisamator* n. sp. 48. *E. cameroni* n. sp.

Dimensions: Tête, largeur 0,22-0,26 mm. Pronotum, longueur 0,26-0,29 mm, largeur 0,27-0,29 mm. Elytres, plus grande longueur 0,33-0,40 mm, largeur 0,40-0,48 mm. 6e sternite du ♂, longueur 0,15 mm, largeur 0,19 mm. Edéage, longueur 0,18 mm.

Holotype: ♂, province Central, Hasalaka près Weragamtola, le 11 février 1970.

Paratypes: Central, Hasalaka 7 ♂ 12 ♀, Hatton 3 ♂ 1 ♀, Kandy 4 ♂ 5 ♀, Madugoda 1 ♂, Matale 4 ♂ 2 ♀, Mululla 2 ♂ 1 ♀, Peradeniya 7 ♂ 2 ♀ 19 ex. divers; Eastern, Periyapullumalai 7 ♂ 2 ♀.

Edaphus colossus n. sp.

Espèce brun-jaune caractérisée par sa très grande taille. Ponctuation assez grosse. Pilosité jaunâtre, fine et longue.

Tête: fig. 10. Sillon interoculaire peu marqué, très évasé. Entre les deux fossettes interoculaires, une petite dépression très nette et profonde. Œil formé d'environ 25 ommatidies chez le ♂, d'une vingtaine seulement chez la ♀. Pilosité très espacée.

Antennes: 1er article élargi à la base; 2e plus étroit que le 1er, presque 2 fois plus long que large; 3e beaucoup plus étroit que le 2e, presque 2 fois plus long que large; 4e et 5e de même largeur que le 3e, mais le 4e plus court que le 3e, et le 5e plus court que le 4e; 6e encore plus court que le 5e, un peu élargi à l'apex; 7e globuleux; 8e en cône renversé, un peu plus large que long, de la longueur du 7e; 9e en cône renversé, plus long que le 8e, un tiers plus large que long; 10e et 11e (massue) beaucoup plus larges que le 9e, le 10e presque un tiers plus long que large, un peu rétréci à la base; 11e une demi-fois plus long que large, terminé en pointe.

Pronotum: fig. 10. Aussi long que large. Pilosité assez dense, longue, très fine et recourbée, dirigée généralement un peu obliquement vers l'arrière. Fossettes et carènes basales peu marquées, mais les 2 fossettes latérales sont bien visibles.

Elytres: A peine plus courts, mais un tiers plus larges que le pronotum; un tiers plus larges que longs; leur plus grande largeur à l'apex. Bord postérieur légèrement concave. Pilosité comme sur le pronotum, plus dense latéralement.

Abdomen: Pilosité comme sur le pronotum, mais beaucoup plus abondante sur les côtés. Premier tergite apparent avec au centre, partant du bord antérieur, une longue carène longitudinale dépassant la moitié du segment; de chaque côté de cette carène, le long du rebord antérieur, 5 à 6 petites fossettes plus ou moins marquées, plus profondes en avant. 2e tergite avec une même carène longitudinale au centre, mais plus faible. 3e tergite avec une simple dilatation triangulaire du rebord antérieur. 6e sternite du ♂ (fig. 40) un quart plus large que long avec une découpe en triangle arrondi en arrière.

Edéage: fig. 22.

Dimensions: Tête, largeur 0,34-0,37 mm. Pronotum, longueur 0,37-0,42 mm, largeur 0,39-0,42 mm. Elytres, plus grande longueur 0,38-0,40 mm, largeur 0,49-0,55 mm. 6e sternite du ♂, longueur 0,19 mm, largeur 0,25 mm. Edéage, longueur 0,25 mm.

Holotype: ♂, province Central, Horton Plains 2100 m, 15 février 1970.

Paratypes: Central, Horton Plains 2100 m. 2 ♂ 5 ♀, Pidurutalagala 2200 m. 1 ♂.

Edaphus montius n. sp.

Espèce brune à forte ponctuation serrée. Pilosité très courte, assez dense et régulièrement disposée.

Tête: fig. 9. Sillon très net et profond entre les yeux et les fossettes interoculaires, puis dirigé en avant après celles-ci. Œil formé d'environ 25 ommatidies. Pilosité très épars.

Antennes: 2e article un peu plus étroit que le premier, rétréci à la base; 3e beaucoup plus étroit que le 2e, une demi-fois plus long que large; 4e un tiers plus long que large; 5e à peine plus long que large; 6e aussi long que large; 7e, 8e et 9e un tiers plus larges que longs, plus larges que les précédents; le 8e plus petit que les deux autres; 10e (massue) un peu plus large que le 9e, aussi large que long; 11e un peu plus large que le 10e, un tiers plus long que large, ovoïde.

Pronotum: fig. 9. A peine plus large que long. Pilosité courte, assez dense, disposée régulièrement et dirigée en arrière, un peu obliquement des bords vers le centre. Les fossettes basales peu nettes dans la grosse ponctuation serrée.

Elytres: De même longueur que le pronotum, mais plus larges; environ un tiers plus larges que longs; leur plus grande largeur au tiers apical. Pilosité assez dense, plus courte que sur le pronotum, dirigée en arrière et régulièrement disposée. Bord postérieur concave.

Abdomen: Pilosité un peu plus dense que sur les élytres. Premier tergite apparent avec, au centre, une petite carène longitudinale atteignant la moitié du segment; le long du rebord antérieur, une série de points enfoncés, plus ou moins réguliers et marqués. 6e sternite du ♂ (fig. 42) une demi-fois plus large que long avec, au sommet, une échancrure profonde en U.

Edéage: fig. 28.

Dimensions: Tête, largeur 0,22–0,25 mm. Pronotum, longueur 0,23–0,27 mm, largeur 0,27–0,31 mm. Elytres, plus grande longueur 0,24–0,29 mm, largeur 0,33–0,38 mm. 6e sternite du ♂, longueur 0,12 mm, largeur 0,19 mm. Edéage, longueur 0,15 mm.

Holotype: ♂, province Central, Horton Plains 2100 m, 15 février 1970.

Paratypes: Central, Horton Plains 2100 m. 6 ♂ 6 ♀, Pidurutalagala 2200 m. 4 ♂, id. 2500 m. 3 ♂ 6 ♀; Uva, Diyaluma Falls 1 ♀.

Edaphus tamoul n. sp.

Espèce brun-jaune à forte ponctuation et à pilosité très fine.

Tête: fig. 12. Sillon interoculaire bien marqué et net entre l'œil et la fossette interoculaire, se perdant ensuite vers l'avant de la tête. Œil formé de 35 à 40 ommatidies chez le ♂ et d'environ 25 chez la ♀. Tégument lisse, presque glabre.

Antennes: 2e article un tiers plus long que large, de la largeur du 1er; 3e presque moitié moins large que le 2e, une demi-fois plus long que large; 4e de même largeur, un peu plus long que large; 5e et 6e un peu plus larges que le 4e, aussi longs que larges; 7e une demi-fois plus large que long, beaucoup plus large que le 6e; 8e un tiers moins long que le 7e, plus large que long; 9e comme le 7e; 10e (massue) beaucoup plus large que les précédents, deux fois plus large que long; 11e un peu plus long que le 10e, un tiers plus long que large, terminé en pointe.

Pronotum: fig. 12. Un peu plus large que long. Pilosité très fine et assez dense, dirigée obliquement des côtés vers le centre. Les fossettes basales souvent

confuses, mais les deux carènes basales latérales foncées et très marquées.

Elytres: Environ une demi-fois plus larges et plus longs que le pronotum, un peu plus larges que longs; leur plus grande largeur en arrière du milieu; les côtés en courbes très accentuées. Pilosité très peu visible.

Abdomen: Pilosité très fine, un peu plus dense que sur les élytres. Premier tergite apparent avec le rebord antérieur crénelé en arrière; une très fine carénule longitudinale adnée au centre du rebord, atteignant le tiers du segment. 6e sternite du ♂ (fig. 45) une demi-fois plus large que long avec, au sommet, une entaille en U évasé.

Edéage: fig. 21.

Dimensions: Tête, largeur 0,15–0,18 mm. Pronotum, longueur 0,17–0,19 mm, largeur 0,18–0,21 mm. Elytres, plus grande longueur 0,23–0,29 mm, largeur 0,26–0,31 mm. 6e sternite du ♂, longueur 0,09 mm, largeur 0,13 mm. Edéage, longueur 0,12 mm.

Holotype: ♂, province Sabaragamuwa, entre Ambepussa et Polganawela, le 16 janvier 1970.

Paratypes: Central, Kandy 1 ♂, Peradeniya 1 ♂ 3 ♀; Sabaragamuwa, Ambepussa 2 ♂ 7 ♀.

Edaphus cinghalicus n. sp.

Espèce brun-jaune à pilosité éparse, caractérisée par la présence sur le pronotum d'un sillon médian et d'une fossette, plus ou moins marquée, au bord interne des carènes dorsales, en avant. Tégument lisse et brillant à ponctuation superficielle.

Tête: fig. 13. Sillon interoculaire large et très marqué. Œil à surface irrégulière formée de nombreuses et très petites ommatidies. Pilosité fine et très éparse.

Antennes: 2e article plus large et plus long que le premier, un tiers plus long que large; 3e et 4e de moitié plus étroits que le 2e, un tiers plus longs que larges; 5e un peu plus court que le 4e, un peu plus long que large; 6e un peu plus large que le 5e, à peine plus long que large; 7e globuleux, un peu plus large que le 6e; 8e plus petit que le 7e, un peu plus large que long; 9e plus gros que le 8e, plus large que long; 10e et 11e (massue) une demi-fois plus larges que le 9e, le 10e un peu plus long que large, le 11e une demi-fois plus long que large.

Pronotum: fig. 13. Un peu plus large que long. Pilosité blanchâtre, fine et éparse, dirigée obliquement contre le centre. Carènes latérales plus ou moins longues et très marquées. Carène centrale très en relief.

Elytres: Environ une demi-fois plus larges et plus longs que le pronotum, leur plus grande largeur en arrière du milieu. Pilosité blanchâtre, fine et peu dense, dirigée obliquement en arrière.

Abdomen: Pilosité plus dense que sur le reste du corps, surtout sur les côtés. Rebord antérieur du premier tergite apparent avec une série adnée de petites carènes longitudinales et parallèles formant comme les dents d'un râteau; la carène centrale, plus marquée et plus longue, atteint parfois le milieu du segment. 6e sternite du ♂ (fig. 43) un peu plus large que long avec une profonde et étroite échancrure en U au sommet.

Edéage: fig. 27.

Dimensions: Tête, largeur 0,22–0,23 mm. Pronotum, longueur 0,23–0,24 mm, largeur 0,25 mm. Elytres, plus grande longueur 0,32–0,33 mm, largeur 0,37–0,39 mm.

6e sternite du ♂, longueur 0,15 mm, largeur 0,18 mm. Edéage, longueur 0,18 mm.

Holotype: ♂, province Central, Mululla, 4 février 1970.

Paratypes: Northern, Mullaittivu 3 ♂ 2 ♀ 7 ex., Nedunleni 1 ♀, Puliyan Kulam 2 ♂ 1 ♀ 11 ex.; North Central, Medawachchiya 2 ♀; Central, Dambulla 1 ♂ 7 ♀ 3 ex., Hasalaka 2 ♂, Kandy 6 ♂ 4 ♀ 6 ex., Madugoda 1 ♂ 1 ♀, Madulkele 1 ♂, Matale 1 ♂ 1 ♀ 1 ex., Mululla 8 ♂ 4 ♀ 63 ex., Nuwara Eliya 2 ex. (Mus. Budapest), Peradeniya 1 ♂ 5 ♀ 25 ex., Talatuoya 1 ♂; Eastern, Kantalai 2 ♂ 2 ♀ 9 ex., Periyapulmalai 3 ♂ 4 ♀ 1 ex.; Sabaragamuwa, Kegalla 1 ♀; Uva, Bibile 1 ♂, Diyaluma 2 ♂ 2 ♀, Inginiyagala 8 ♂ 7 ♀ 35 ex., Monaragala 2 ♂ 2 ♀ 1 ex., Wellawaya 2 ♂ 2 ♀ 7 ex.; Southern, Lunuganwehera 1 ♂; Sri Lanka (sans précision) 2 ♂ 1 ♀. Au total 268 exemplaires.

Edaphus clavator n. sp.

Espèce brun-jaune caractérisée par l'importance des deux derniers articles antennaires et la ponctuation forte et dense du pronotum et des élytres.

Tête: fig. 11. Sillon entre l'arrière de l'œil et la fossette interoculaire très marqué, très net, à bords parallèles. Œil formé d'environ 70 à 80 ommatidies. Ponctuation peu marquée et peu dense. Pilosité jaunâtre, assez courte, fine et éparse.

Antennes: 1er article grand, 2,5 fois plus long que large, cylindrique, un peu étranglé au milieu; 2e au moins une demi-fois moins long et plus étroit que le 1er, une demi-fois plus long que large; 3e, 4e et 5e presque de moitié moins larges que le 2e, un tiers plus longs que larges, le 3e un peu plus long que les autres; 6e ovale, un peu plus long que large, de même longueur que les précédents; 7e presque globuleux, plus large que le 6e; 8e transversal, un peu moins large que le 7e; 9e beaucoup plus large que le 8e, conique, un tiers plus large que long; 10e (massue) de la largeur du 9e, 2,5 fois plus long que large, cylindrique, un peu élargi au sommet; 11e cylindrique, terminé en ovale, de même largeur mais un peu moins long que le 10e.

Pronotum: fig. 11. Un peu plus large que long. Ponctuation forte et dense. Pilosité jaunâtre, fine, courte et assez serrée, dirigée un peu obliquement contre le centre. Fossettes basales peu distinctes dans la forte ponctuation.

Elytres: Plus d'un tiers plus larges et plus longs que le pronotum; leur plus grande largeur au tiers postérieur. Ponctuation forte et dense comme sur le pronotum. Pilosité jaunâtre, fine, courte et assez serrée, dirigée un peu obliquement contre l'extérieur.

Abdomen: Pilosité jaunâtre, fine, assez longue et dense, plus serrée sur les côtés. Premier tergite apparent avec une très fine carène longitudinale au centre, peu marquée, traversant tout le segment. 6e sternite du ♂ (fig. 44) une demi-fois plus large que long avec une petite échancrure triangulaire au sommet.

Edéage: fig. 30.

Dimensions: Tête, largeur 0,33–0,34 mm. Pronotum, longueur 0,32–0,33 mm, largeur 0,37–0,39 mm. Elytres, plus grande longueur 0,45–0,47 mm, largeur 0,51–0,55 mm. 6e sternite du ♂, longueur 0,19 mm, largeur 0,28 mm. Edéage, longueur 0,20 mm.

Holotype: ♂, province Central, Kandy, 15 janvier 1970.

Paratypes: Central, Hasalaka 1 ♂; Sri Lanka (sans précision) 1 ♂.

Edaphus uvaensis n. sp.

Espèce brune à téguments lisses et brillants avec les pattes, les antennes et les palpes plus clairs.

Tête: fig. 14. Sillon entre les fossettes interoculaires profond et très large. Œil formé d'environ 45 à 50 ommatidies chez le ♂ et d'environ 25 chez la ♀. Pilosité et ponctuation très fines et très éparées.

Antennes: 1er article une demi-fois plus long que large, élargi à la base; 2e de même longueur mais plus étroit que le 1er, presque 2 fois plus long que large; 3e, 4e et 5e beaucoup plus étroits que le 2e, une demi-fois plus longs que larges; 6e de même largeur que les précédents, un tiers plus long que large; 7e un peu plus large que le 6e, légèrement transversal; 8e plus petit que le 7e, globuleux; 9e plus large que le 7e, un tiers plus large que long, conique; 10e (massue) beaucoup plus large que le 9e, aussi large que long, rétréci à la base; 11e de même longueur que le précédent, une demi-fois plus long que large, aminci à l'extrémité.

Pronotum: fig. 14. Aussi long que large. Ponctuation très fine et très éparse. Pilosité longue et fine, peu dense, dirigée obliquement contre le centre. Fossettes basales bien nettes dans une dépression transversale.

Elytres: Une demi-fois plus larges et un tiers plus longs que le pronotum, leur plus grande largeur au tiers postérieur. Ponctuation très fine et très éparse. Pilosité très fine, longue, peu dense et dirigée vers l'apex.

Abdomen: Pilosité un peu plus forte que sur les élytres et le pronotum, plus dense sur les côtés et à l'apex de chaque segment. Premier tergite apparent avec une série de très petites carènes longitudinales adnée au bord antérieur; la carène centrale, beaucoup plus longue que les autres, dépasse le tiers antérieur du segment. 6e sternite du ♂ (fig. 46) un peu plus large que long, terminé en arrière par deux éminences arrondies séparées par une échancrure en U.

Edéage: fig. 26.

Dimensions: Tête, largeur 0,23–0,27 mm. Pronotum, longueur 0,27–0,30 mm, largeur 0,29–0,31 mm. Elytres, plus grande longueur 0,36–0,41 mm, largeur 0,40–0,47 mm. 6e sternite du ♂, longueur 0,17 mm, largeur 0,22 mm. Edéage, longueur 0,27 mm.

Holotype: ♂, province Uva, Monaragala, 13 février 1970.

Paratypes: Uva, Inginiyagala 4 ♂ 3 ♀, Monaragala 3 ♂ 2 ♀.

Edaphus montisamator n. sp.

Espèce brun-jaune à mandibules bien développées avec l'avant de la tête, les antennes et les pattes beaucoup plus clairs, presque jaunes.

Tête: fig. 15. Sillon entre le dessous de l'œil et la fossette interoculaire très marqué. Le sillon, également marqué, entre les fossettes interoculaires, élargi au milieu. Œil formé d'une cinquantaine d'ommatidies. Tégument lisse, presque sans ponctuation, avec quelques rares poils blanchâtres assez longs.

Antennes: Tous les articles avec des soies blanchâtres assez longues. 2e article de même longueur mais plus large que le 1er, une demi-fois plus long que large; 3e de moitié moins large que le 2e, presque deux fois plus long que large; 4e, 5e et 6e de même largeur, une demi-fois plus longs que larges; 7e un peu plus large que le précédent, aussi long que large; 8e de même largeur, presque deux fois plus large que long; 9e un peu plus large que le 8e, une demi-fois plus large que long; 10e

(massue) beaucoup plus large que le précédent, un tiers plus large que long, élargi à l'apex; 11e de même largeur, presque deux fois plus long que large, terminé en pointe.

Pronotum: fig. 15. Plus large que long. Ponctuation forte et serrée. Pilosité blanchâtre, assez serrée, dirigée obliquement des côtés vers le centre. Fossettes basales peu précises dans la ponctuation du tégument.

Elytres: Plus larges que longs, presque une demi-fois plus larges et plus longs que le pronotum. Leur plus grande largeur au tiers postérieur. Ponctuation beaucoup moins marquée que sur le pronotum. Pilosité comme sur le pronotum.

Abdomen: Pilosité assez longue, fine et peu dense, plus ou moins alignée transversalement. 1er tergite apparent avec une série de très courtes carénules adnées au bord antérieur. La carène centrale un peu plus longue. 6e sternite du ♂ (fig. 47) plus d'un tiers plus large que long avec une forte échancrure en U à l'apex.

Edéage: fig. 31.

Dimensions: Tête, largeur 0,24 mm. Pronotum, longueur 0,22 mm, largeur 0,27 mm. Elytres, plus grande longueur 0,33 mm, largeur 0,38 mm. 6e sternite du ♂, longueur 0,12 mm, largeur 0,20 mm. Edéage, longueur 0,17 mm.

Holotype: ♂, province Central, Pidurutalagala 2200 m, le 29 janvier 1970 (exemplaire unique).

Edaphus cameroni n. sp.

Espèce brun-jaune avec les antennes (sauf la massue), les palpes et les pattes plus clairs.

Tête: fig. 16. Tégument lisse à faible ponctuation et fine pilosité très espacées. Œil formé d'un peu plus de 30 ommatidies très bombées.

Antennes: 2e article plus long que le premier, une demi-fois plus long que large; 3e presque la moitié moins large que le 2e, une demi-fois plus long que large; 4e de même largeur, mais moins long; 5e de même largeur, à peine plus long que large; 6e presque aussi large que long; 7e de même longueur que le précédent mais deux fois plus large; 8e presque aussi long que large; 9e plus large que le 8e, une demi-fois plus large que long; 10e (massue) beaucoup plus large que le précédent, un peu plus large que long; 11e un peu plus large que le 10e, une demi-fois plus long que large, rétréci à l'apex.

Pronotum: fig. 16. Plus large que long. Tégument lisse à ponctuation très fine et très éparse. Pilosité jaunâtre, assez longue, fine et éparse, presque transversale. Fossettes basales très marquées, surtout les deux centrales.

Elytres: Un peu plus larges que longs, leur plus grande largeur après le milieu. Tégument finement réticulé à ponctuation peu dense et peu marquée. Pilosité jaunâtre, fine, assez longue, dirigée obliquement du centre vers les côtés, presque transversale à l'apex.

Abdomen: Pilosité plus forte et plus longue que sur les élytres. Premier tergite apparent avec une rangée irrégulière de petites carénules longitudinales adnées au bord antérieur; la carène centrale beaucoup plus forte atteint le milieu du segment. 6e sternite du ♂ (fig. 48) presque deux fois plus large que long avec une échancrure à fond plat à l'apex.

Edéage: fig. 32.

Dimensions: Tête, largeur 0,23 mm. Pronotum, longueur 0,22 mm, largeur 0,27 mm. Elytres, plus grande longueur 0,35 mm, largeur 0,39 mm. 6e sternite du ♂,

longueur 0,12 mm, largeur 0,20 mm. Edéage, longueur 0,14 mm.

Holotype: ♂, province North Western, Rajakadaluwa, le 31 janvier 1970 (exemplaire unique).

Espèce dédiée à MALCOLM CAMERON, auteur de la partie «Staphylinidae» de «The fauna of British India».

BIBLIOGRAPHIE

CAMERON, M. 1930. *The Fauna of British India, including Ceylon and Burma, Coleoptera Staphylinidae I*, London 471 p.

JARRIGE, J. 1963. *Brachélytres récoltés par M. le Pr. P. A. Rémy dans le sud de l'Inde et à Ceylan*. Rev. fr. ent. 30: 120-123.

PUTHZ, V. 1976. *Beiträge zur Kenntnis der Euaesthetinen XVIII. Zwei neue bemerkenswerte Edaphus-Arten aus Ceylon (Staphylinidae, Coleoptera)*. Philippia 3: 156-158.

NOTES

Le Dr PUTHZ vient de retrouver les types des deux *Edaphus* décrits du Sri Lanka par JARRIGE. L'espèce *batrisoides* décrite dans ce travail est synonyme d'*Edaphus remyi* JARR.