

Zeitschrift: Mitteilungen der Schweizerischen Entomologischen Gesellschaft =
Bulletin de la Société Entomologique Suisse = Journal of the Swiss
Entomological Society

Herausgeber: Schweizerische Entomologische Gesellschaft

Band: 49 (1976)

Heft: 3-4

Artikel: Une nouvelle espèce du genre *Amphipsocus* de l'île de São Tomé
(Psocoptera : Amphipsocidae)

Autor: Badonnel, A.

DOI: <https://doi.org/10.5169/seals-401823>

Nutzungsbedingungen

Die ETH-Bibliothek ist die Anbieterin der digitalisierten Zeitschriften auf E-Periodica. Sie besitzt keine Urheberrechte an den Zeitschriften und ist nicht verantwortlich für deren Inhalte. Die Rechte liegen in der Regel bei den Herausgebern beziehungsweise den externen Rechteinhabern. Das Veröffentlichen von Bildern in Print- und Online-Publikationen sowie auf Social Media-Kanälen oder Webseiten ist nur mit vorheriger Genehmigung der Rechteinhaber erlaubt. [Mehr erfahren](#)

Conditions d'utilisation

L'ETH Library est le fournisseur des revues numérisées. Elle ne détient aucun droit d'auteur sur les revues et n'est pas responsable de leur contenu. En règle générale, les droits sont détenus par les éditeurs ou les détenteurs de droits externes. La reproduction d'images dans des publications imprimées ou en ligne ainsi que sur des canaux de médias sociaux ou des sites web n'est autorisée qu'avec l'accord préalable des détenteurs des droits. [En savoir plus](#)

Terms of use

The ETH Library is the provider of the digitised journals. It does not own any copyrights to the journals and is not responsible for their content. The rights usually lie with the publishers or the external rights holders. Publishing images in print and online publications, as well as on social media channels or websites, is only permitted with the prior consent of the rights holders. [Find out more](#)

Download PDF: 17.01.2026

ETH-Bibliothek Zürich, E-Periodica, <https://www.e-periodica.ch>

Une nouvelle espèce du genre *Amphipsocus* de l'île de São Tomé (Psocoptera: Amphipsocidae)

A. BADONNEL

Muséum National d'Histoire Naturelle, 61, rue de Buffon, F-75 Paris V

A new species of Amphipsocus (Psocoptera: Amphipsocidae) from the São Tomé island - Males and females of a new species, A. derroni, have been collected on cocoa leaves. Their webs are used as shelters by the larvae of Selenothrips rubrocinctus GIARD.

Au cours d'une étude de l'entomofaune des cacaoyères de l'île de São Tomé (Golfe de Guinée), M. J.D. Derron de l'Institut d'Entomologie de l'E.P.F. de Zurich a recueilli un échantillon de Psocoptères vivant sur les feuilles de cacaoyer, et dont les toiles servent d'abri aux larves de *Selenothrips rubrocinctus* GIARD. Il s'agit d'une espèce inédite du genre *Amphipsocus* dont la description est donnée ci-dessous.

Amphipsocus derroni n. sp. (♂ et ♀)

COLORATION

Teinte de fond de la tête et du thorax ivoire brillant chez les deux sexes. Sur le vertex, insertions des muscles mandibulaires marquées de gris pâle, un peu plus sombre chez les ♂; tubercule ocellaire brun; yeux noirs avec en avant et en arrière une tache brun rouille, la postérieure prolongée sur le collum; antennes presque incolores, à l'exception de l'apex f_1 et de la base de f_2 et f_3 , brun clair estompé; chez les exemplaires les plus colorés, premiers articles du flagelle grisâtres; palpes presque incolores, l'apex de P_4 faiblement rembruni; lacinias brun pâle. Tergites thoraciques: ♀ - antedorsum II avec deux taches brun marron symétriques, séparées par un espace incolore; zone médiane de chaque lobe dorsal du même brun, atténué postérieurement; cordes axillaires brunes; mêmes caractères pour les lobes dorsaux III; pleures localement tachées de brun diffus chez quelques individus; - ♂: même coloration, mais moins accentuée. Aile antérieure du ♂ (fig. 2): fond presque incolore, à l'exception des zones brunes de la moitié proximale, d'une partie du PS, d'une bordure de la nervure post-stigmale et de taches brunes à l'apex des nervures de la moitié distale; ♀ (fig. 1): presque entièrement incolore, excepté pour les taches des nervures et le PS; chez quelques exemplaires, très faible indication des zones brunes de l'aile du ♂. Aile postérieure incolore, à l'exception des nervures des deux tiers distaux (fig. 2). Pattes incolores jusqu'aux tarses faiblement grisâtres. Abdomen très largement annelé de brun chocolat (pigment épidermique), les anneaux atténués médialement, plus larges latéralement et étroits sur les sternites; apex incolore.

MORPHOLOGIE

Pilosité très longue, dense et hirsute sur la tête, les antennes et le meso-tergum, incolore sur les zones pâles du tégument, brun sombre sur les zones colorées, absente sur le metatergum; celle de l'abdomen fine, très courte et dense.

Yeux volumineux chez le ♂, petits et latéraux chez la ♀: IO/D 0,9 (♂) - 2,5 (♀); PO 0,8 (♂) - 0,67 (♀); D 412 μ (♂) - 226 μ (♀); sensilles placoïdes de f_1 : 4 (♂) ou 5 (♀) à disposition variable, sauf pour un, toujours apical; un apical sur f_4 , f_6 , f_8 et f_{10} ; sensilles chétiformes du bord ventral interne du labre hyalins, courts, aigus, équidistants des pores (fig. 3); lacinia à apex bidenté, progressivement rétréci (fig. 4). Aile antérieure: nervure post-stigmale très longue, soit soudée à r_{2+3} (fig. 1), soit interrompue très près de ce rameau (fig. 2); fourche radiale beaucoup plus longue que son pédoncule (2 à 2,5 fois); AP en dôme, son sommet très proche de la médiane à laquelle il est parfois fusionné; m_1 fortement convexe vers l'avant; anomalies de la nervation assez fréquentes; pilosité des nervures très forte et très dense: plusieurs rangs sur le tronc radial et sur $m+cu_1$, deux rangs sur les autres nervures sauf cu_2 (un seul rang); poils des zones sombres des nervures bruns, les autres incolores, les poils bruns du tiers proximal apparaissant comme des touffes imitant des pinceaux; aile postérieure à pilosité conforme à la fig. 2. Pattes: pas de cônes sur les fémurs antérieurs. Génitalia. ♂: hypandrium en lobe simple, avec 2 groupes de soies latéro-distales peu denses, inégales (fig. 5); phallosome typique du genre, les spatules terminant les paramères externes avec des pores de deux dimensions (ce caractère non encore signalé); ♀: gonapophyses très faiblement sclérifiées (fig. 6); chez une ♀, présence d'une soie à la base de la valve dorsale gauche; canal de la spermathèque (fig. 7): pas de saillies tégumentaires de la poche à son origine. Apex abdominal: ♂ fig. 8 - ♀ fig. 9; sur les paraprotectes des deux sexes, un tubercule marginal, aplati chez les ♂, bifide chez les ♀; trichobothries: ♂ 23/24, ♀ 22.

DIMENSIONS

Longueur du corps (en alcool): ♂ 3 mm; ♀ 3,5 mm. Antenne: ♂ 4,4-4,75 mm; ♀ 3,6-4,15 mm. Aile antérieure: ♂ 3,9-4 mm; ♀ 4,7-5,1 mm.

	f_1	f_2	f_3	F	T	t_1	t_2
♂	{ 816 804	596 600	488 496	784 784	1214 1256	360 (18) 392 (20)	161 (2) 163 (2)
♀	{ 696 832	512 572	392 456	847 921	1340 1444	368 (17) 392 (17)	168 (1) 174 (0)

Longueurs en μ ; articles des tarsi mesurés de condyle à condyle; nombre de cténidiobothries entre parenthèses.

ORIGINE

Ile de São Tomé. Boa Nova, 310 m, 28.VIII.1975, ♂♂ et ♀♀; Holotype,

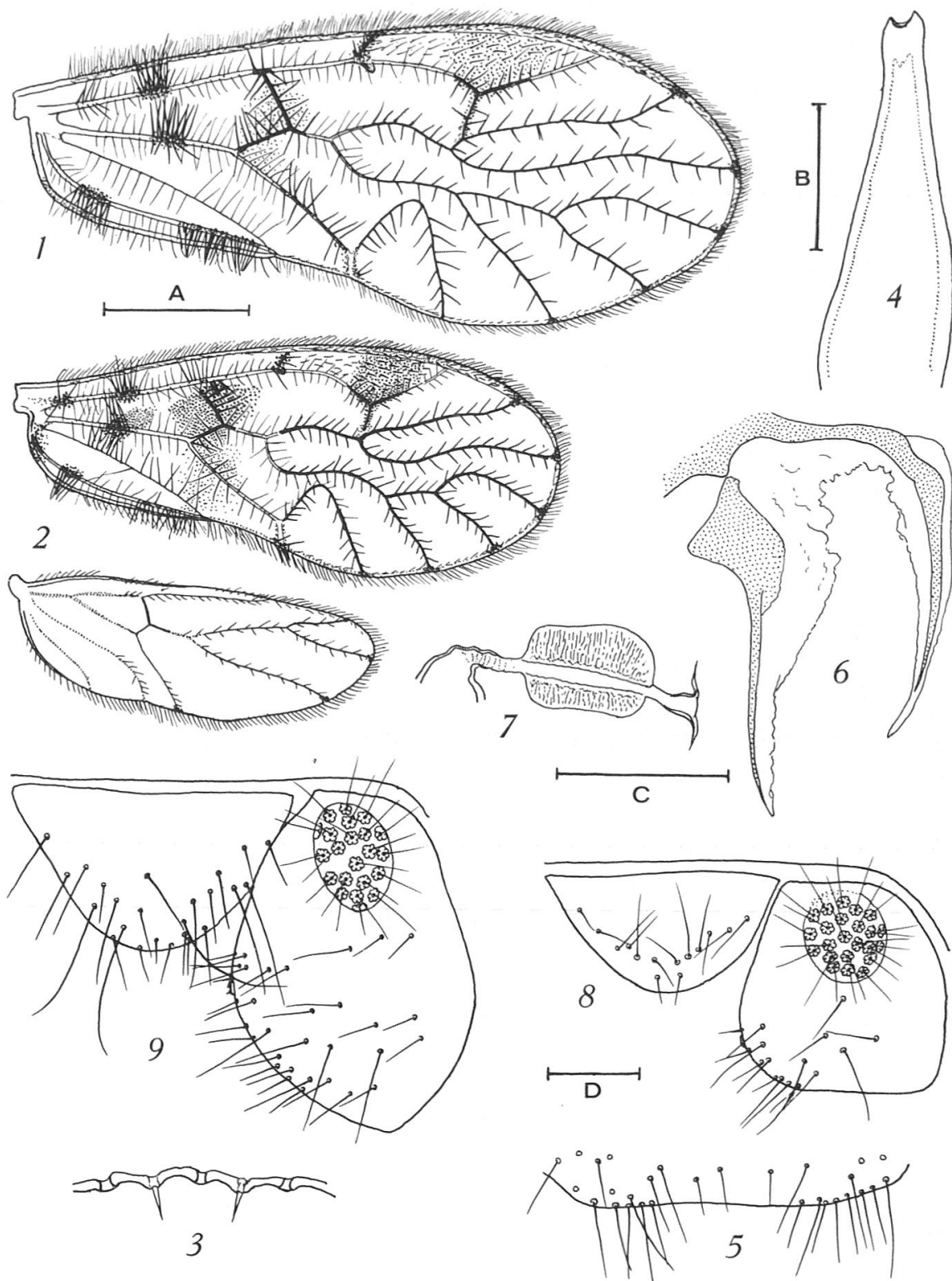


Fig. 1-9: *Amphipsocus derroni* n. sp., ♂, ♀: 1. aile antérieure droite ♀ (exemplaire bien coloré); 2. ailes droites, ♂; 3. pores et sensilles chétiformes du bord du labre, vus en coupe optique; 4. lacinia; 5. bord distal de l'hypandrium, ♂; 6. gonapophyses droites, ♀; 7. canal de la spermatheque, ♀; 8. épiprocte et paraprocte droit du ♂; 9. *id.*, ♀; remarquer la dissymétrie de la pilosité de l'épiprocte. Echelles: A = fig. 1 et 2, 1 mm; autres échelles 0,1 mm: B = fig. 3 et 4; C = fig. 6 et 7; D = fig. 5, 8 et 9.

1 ♂; allotype, 1 ♀; disséqués et montés sur lames, dans ma collection avec quelques paratypes; le reste de l'échantillon a été renvoyé à l'Institut Entomologique de Zurich. L'espèce est dédiée à son collecteur.

DISCUSSION

A. derroni appartient à un petit groupe d'espèces africaines caractérisées par la coloration brune plus ou moins étendue de la partie basale des ailes antérieures et par l'absence de bandes ou de zones brunes dans la moitié distale (*PS* et apex des nervures exceptés); la nervure post-stigmale est très longue, souvent unie à la radiale dont les rameaux sont flexueux; *m*₁ est très fortement convexe vers l'avant et l'*AP* est en dôme élevé; enfin la pilosité est très longue et dense. A ce groupe appartiennent deux espèces décrites du Zaïre: *A. pictus* (NAVAS) et *A. fasciatus* BADONNEL, qui se distinguent par la coloration brune de la partie basale de l'aile postérieure.

REFERENCES

- BADONNEL, A. 1946. *Psocoptères du Congo belge*. Rev. Zool. Bot. afr. 39: 158, fig. 49-50.
NAVAS, L. 1931. *Insectes du Congo belge* (Sér. VI). Névroptères. Rev. Zool. afr. 21: 131, fig. 69.
PEARMAN, J.V. 1934. *New and little known african Psocoptera*. Stylops 3: 129, fig. 9.