

**Zeitschrift:** Mitteilungen der Schweizerischen Entomologischen Gesellschaft = Bulletin de la Société Entomologique Suisse = Journal of the Swiss Entomological Society

**Herausgeber:** Schweizerische Entomologische Gesellschaft

**Band:** 49 (1976)

**Heft:** 1-2: Fascicule-jubilé pour le 30e anniversaire de la Société Vaudoise d'Entomologique 1945-1975

**Artikel:** Note sur la détermination de quelques espèces des genres *Hoplodrina* Brsn. et *Caradrina* O. (Lep., Noctuidae)

**Autor:** Aubert, Jacques / Pury, Pierre

**DOI:** <https://doi.org/10.5169/seals-401807>

### Nutzungsbedingungen

Die ETH-Bibliothek ist die Anbieterin der digitalisierten Zeitschriften auf E-Periodica. Sie besitzt keine Urheberrechte an den Zeitschriften und ist nicht verantwortlich für deren Inhalte. Die Rechte liegen in der Regel bei den Herausgebern beziehungsweise den externen Rechteinhabern. Das Veröffentlichen von Bildern in Print- und Online-Publikationen sowie auf Social Media-Kanälen oder Webseiten ist nur mit vorheriger Genehmigung der Rechteinhaber erlaubt. [Mehr erfahren](#)

### Conditions d'utilisation

L'ETH Library est le fournisseur des revues numérisées. Elle ne détient aucun droit d'auteur sur les revues et n'est pas responsable de leur contenu. En règle générale, les droits sont détenus par les éditeurs ou les détenteurs de droits externes. La reproduction d'images dans des publications imprimées ou en ligne ainsi que sur des canaux de médias sociaux ou des sites web n'est autorisée qu'avec l'accord préalable des détenteurs des droits. [En savoir plus](#)

### Terms of use

The ETH Library is the provider of the digitised journals. It does not own any copyrights to the journals and is not responsible for their content. The rights usually lie with the publishers or the external rights holders. Publishing images in print and online publications, as well as on social media channels or websites, is only permitted with the prior consent of the rights holders. [Find out more](#)

**Download PDF:** 14.12.2025

**ETH-Bibliothek Zürich, E-Periodica, <https://www.e-periodica.ch>**

## Note sur la détermination de quelques espèces des genres *Hoplodrina* Brsn. et *Caradrina* O. (Lep., Noctuidae)

JACQUES AUBERT

Musée zoologique, Palais de Rumine, CH-1005 Lausanne

PIERRE PURY

Institut de zoologie et d'écologie animale, Place du Tunnel 19, CH-1005 Lausanne

Deux clés de détermination au moyen des genitalia (♂♂ et ♀♀) permettent de séparer avec sûreté les 7 espèces habituelles de noctuelles du bassin lémanique: *Caradrina clavipalpis*, *C. morpheus*, *Hoplodrina respersa*, *H. ambigua*, *H. superstes*, *H. alsines*, *H. blanda*. Des précisions sont apportées aux critères alaires classiquement utilisés.

La plupart des espèces du groupe ne présentent entr'elles que des différences subtiles dans le dessin alaire ou la coloration, que recouvrent parfois les variations intraspécifiques. De plus, il existe un faible dimorphisme sexuel: les ailes postérieures des femelles sont habituellement plus sombres que celles des mâles. Il peut en résulter une confusion entre femelles d'espèces claires et mâles d'espèces sombres.

Les ailes et les armatures génitales des sept espèces habituellement rencontrées dans le bassin lémanique ont été examinées. Les critères de détermination qu'elles fournissent présentent une excellente concordance, aussi bien chez les femelles que chez les mâles. Les individus examinés ont été capturés par nous-mêmes en diverses stations vaudoises et valaisannes, essentiellement au Bois-de-Chênes près de Nyon (altitude 520 m) et au col de Bretolet sur Champéry (alt. 1923 m). Quelques exemplaires supplémentaires sont provenus de la collection du Musée zoologique de Lausanne.

Les clés de détermination données ci-après se réfèrent à des schémas dont la nomenclature des détails morphologiques est basée sur les ouvrages de PIERCE (1967) et de TUXEN (1956). Chez le mâle, seuls sont représentés l'aedéage, arbitrairement couché sur le flac droit, et la valve gauche, soigneusement aplatie sous lamelle de verre afin d'éliminer les effets de perspective. Ces deux pièces sont suffisantes pour la détermination. Il est à noter que les parties antérieure et postérieure, la gauche et la droite des pièces génitales sont celles du corps de l'insecte.

D'une manière générale, les ailes postérieures sont d'un grand secours pour séparer les espèces. Les difficultés majeures de détermination existant entre femelles de *Hoplodrina alsines* et de *H. blanda* lorsque la teinte générale des ailes antérieures est cuivrée, l'examen de l'armature génitale s'avère presque indispensable dans ce cas.

## CRITERES ALAIRES

### *Hoplodrina alsines* BRAHM

Ailes antérieures: brun cuivré à jaune-paille; ombre médiane généralement bien visible.

Ailes postérieures: teinte générale uniforme et assez semblable à celle des ailes antérieures, brun-jaune-paille chez les ♂, plus grise chez les ♀; point cellulaire flou et peu contrasté; nervures peu visibles.

### *H. blanda* SCHIFF. (*taraxaci* HB.)

Ailes antérieures: brun-chocolat à brun cuivré (brun-jaunâtre si elles ont perdu des écailles par frottements).

Ailes postérieures: ♂: blanchâtres saupoudrées de brun, surtout au bord externe (dégradé allant du bord vers la base), nettement plus claires que les ailes antérieures: point cellulaire flou, mais un peu plus visible que chez *H. alsines*; nervures assez bien visibles. ♀: mêmes caractères, mais plus sombres; brunâtres au lieu de blanchâtres.

### *H. superstes* O.

Ailes antérieures: brun clair à grisâtres, cendrées; lignes extrabasilaire et coudée formées de points noirs très nets et comme géminés (CULOT, 1909).

Ailes postérieures: ♂: blanches; point cellulaire presque invisible. ♀: blanches, un peu brunâtres; point cellulaire assez visible.

### *H. respersa* SCHIFF.

Ailes antérieures: gris-brun; lignes extrabasilaire et coudée noires bien marquées.

Ailes postérieures: gris-brun.

### *H. ambigua* SCHIFF.

Ailes antérieures: gris-brun, d'un ton plus uni que chez *H. superstes*.

Ailes postérieures: ♂: blanches; nervures et point cellulaire assez peu visibles. ♀: blanches un peu saupoudrées de brun sur les bords; nervures et point cellulaire (pas toujours) assez bien visibles.

### *Caradrina morpheus* HFN.

Ailes antérieures: brun-café à jaune-paille; tache réniforme biconcave, étendue, souvent floue, non cerclée de blanc, mais accompagnée parfois de reflets orangés; espace subterminal empâté de brun (CULOT, 1909).

Ailes postérieures: blanches à jaune-paille chez les ♂, bords bruns chez les ♀; nervures brun-jaune et point cellulaire assez visibles.

### *C. clavipalpis* SCOP. (*quadripunctata* F.)

Ailes antérieures: brunes avec 4 taches noires très contrastées sur le bord antérieur.

Ailes postérieures: blanches, un peu brunies sur les bords chez les ♀.

## GENITALIA ♂♂

- |                             |   |
|-----------------------------|---|
| 1. Valves sans corona ..... | 2 |
| - Valves avec corona .....  | 3 |

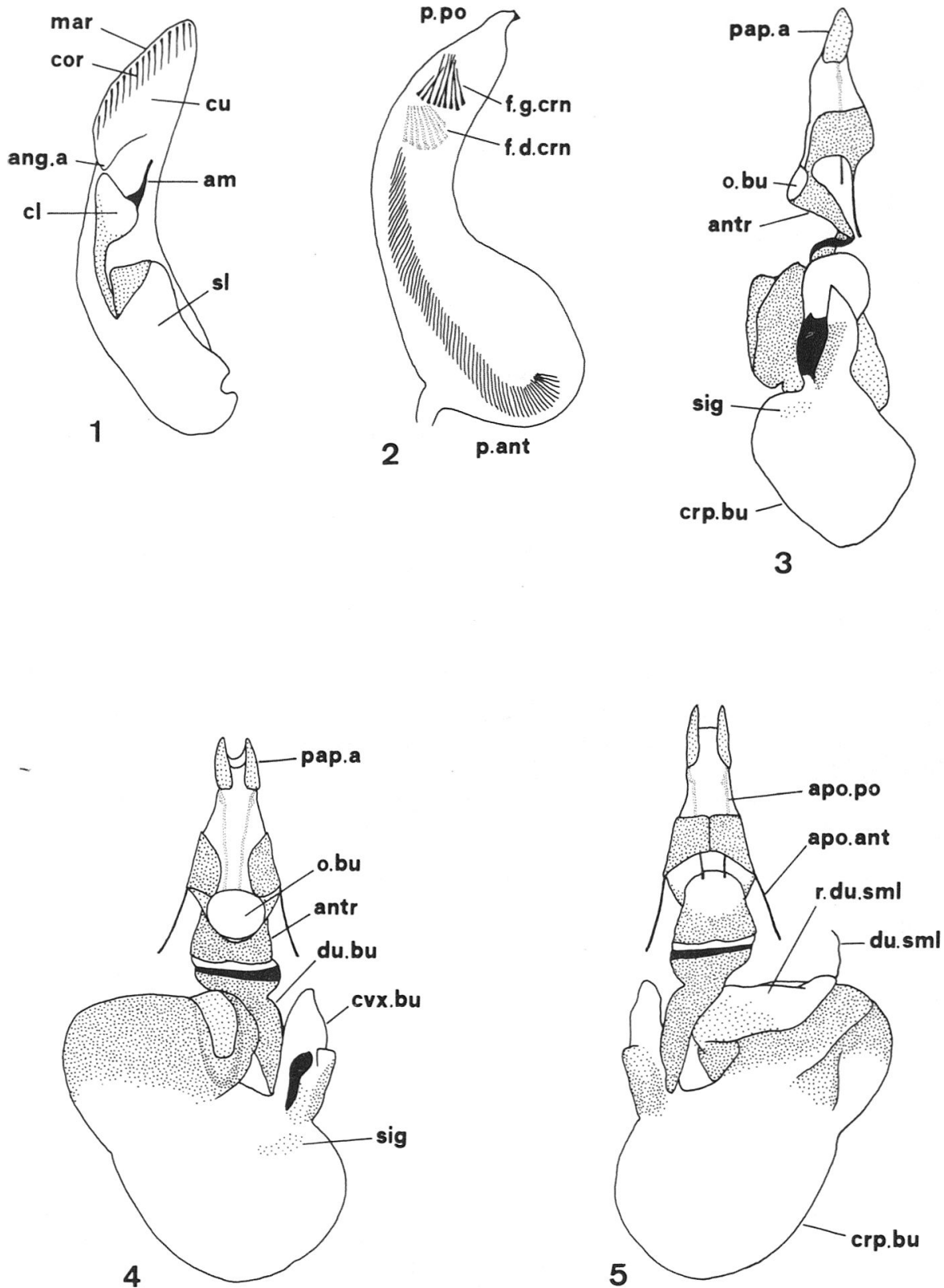


Fig. 1-5. *Hoplodrina blanda* SCHIFF., pièces génitales. - 1. ♂, valve gauche. - 2. ♂, aedéage couché sur le flanc droit. - 3. ♀, profil. - 4. ♀, vue ventrale. - 5. ♀, vue dorsale. - Abréviations: a, anal; am, ampulla; ang, angle; ant, antérieur; antr, antrum; apo, apodème; bu, bursa; cl, clasper; cor, corona; crn, cornuti; crp, corpus; cu, cucullus; cvx, cervix; d, droit; du, ductus; f, faisceau; g, gauche; mar, ligne marginale; o, ostium; p, partie; pap, papille; po, postérieur; r, renflement; sig, signum; sl, sacculus; sml, seminalis.

2. Ampulla réduite à un moignon (longueur égalant l'épaisseur). Partie distale de la valve à 2 lobes anguleux (cucullus bifurqué) ..... *Caradrina clavipalpis*
- Ampulla non réduite, en forme de flamme. Partie distale de la valve à 3 lobes anguleux (cucullus trifurqué). ..... *C. morpheus*
3. Côté proximal de l'angle anal formant avec la ligne marginale du cucullus un angle supérieur à 45 degrés ..... *Hoplodrina respersa*
- Côté proximal de l'angle anal plus ou moins parallèle à la ligne marginale du cucullus ..... 4
4. Apex de l'ampulla recourbé vers l'intérieur. Extension du sacculus en demi-lune sur la valve droite, en demi-lune tronquée sur la valve gauche. Partie fusiforme du clasper masquée par l'extension du sacculus. Longs cornuti isolés sur l'aedéage ..... *H. ambigua*
- Apex de l'ampulla droit ou à peine sinueux. Sacculus terminé en triangle, sans extension. Clasper entièrement visible. Cornuti groupés en faisceaux ..... 5
5. Clasper n'atteignant pas l'angle anal et paraissant tronqué vers l'arrière. Angle anal très ouvert, presque droit, anguleux. Ampulla robuste et longue, dépassant le bord de la valve. Faisceau droit des cornuti postérieur au faisceau gauche et orienté vers la courbe ventrale de l'aedéage ..... *H. superstes*
- Clasper atteignant presque l'angle anal. Angle anal aigu, mais souvent arrondi. Ampulla ne dépassant habituellement pas ou peu le bord de la valve ..... 6
6. Faisceau droit des cornuti postérieur ou juxtaposé au faisceau gauche et orienté vers la courbure ventrale de l'aedéage, généralement très incliné ..... *H. alsines*
- Faisceau droit des cornuti antérieur ou parfois juxtaposé au faisceau gauche et orienté vers la courbure dorsale ou dans l'axe de l'aedéage ..... *H. blanda*

#### GENITALIA ♀♀

1. Corpus bursae allongé axialement, pâle et presque entièrement parcouru de stries longitudinales. Ductus bursae fixé à l'apex postérieur du corpus bursae. Renflement du ductus seminalis situé à droite et dorsalement par rapport au ductus bursae ..... 2
- Corpus bursae oblique, sans striation étendue. Renflement du ductus seminalis en forme de spirale dextrogyre située à gauche et ventralement par rapport au ductus bursae ..... 3
2. Antrum conique, allongé en forme de hotte. Renflement du ductus seminalis faiblement sclérifié ..... *Caradrina morpheus*
- Antrum cupuliforme, plus large que long. Renflement du ductus seminalis moyennement sclérifié (brun) ..... *C. clavipalpis*
3. Corpus bursae allongé, un peu oblique, pâle, étranglé dans sa partie médiane, et contenant 2 tubes parallèles très visibles qui décrivent une grande boucle. Extrémité du ductus seminalis dirigée vers le ductus bursae. Pas de cervix bursae ..... *Hoplodrina ambigua*

- Corpus bursae boursoufflé, très oblique et assez fortement sclérifié dans toute sa partie antérieure (brune), contenant des tubes peu visibles souvent détruits lors de la préparation. Extrémité du ductus seminalis éloignée du ductus bursae. Ductus bursae fixé au milieu du côté droit du corpus bursae, où se dresse la cervix bursae .....4
- 4. Cervix bursae simple, à un seul lobe (fig. 6) .....*Hoplodrina respersa*
- Cervix bursae double, un lobe étant issu de l'autre (fig. 7-9) .....5
- 5. Cervix bursae reliée au ductus bursae par un repli triangulaire fortement sclérifié. 2 sillons entre les 2 lobes, l'un ventral, l'autre dorsal .....*H. superstes*
- Cervix bursae reliée au ductus bursae par un processus peu apparent. Un seul sillon entre les 2 lobes .....6
- 6. Les 2 lobes de la cervix bursae sensiblement identiques, faiblement sclérifiés. Sillon aussi long que la cervix bursae, moyennement sclérifié .....*H. alsines*
- Un lobe de la cervix bursae beaucoup plus petit que l'autre. Cervix bursae deux fois aussi longue que son sillon. Un côté du sillon fortement sclérifié, l'autre moyennement .....*H. blanda*

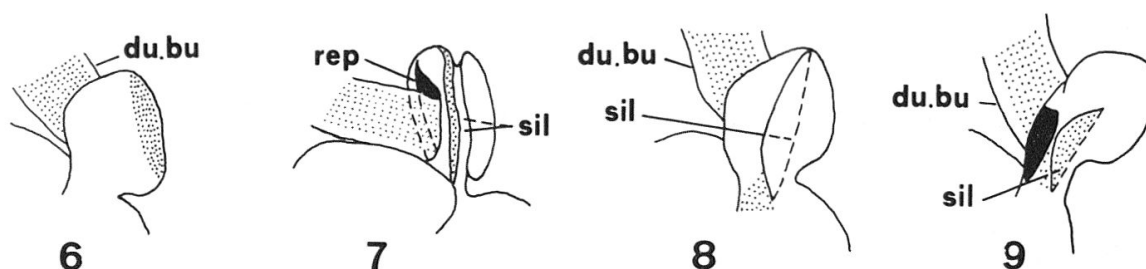


Fig. 6-9. *Hoplodrina* BRSN., ♀, cervix bursae. - 6. *H. respersa* SCHIFF. - 7. *H. superstes* O. - 8. *H. alsines* BRAHM. - 9. *H. blanda* SCHIFF. - Abréviations: du.bu, ductus bursae; rep, repli triangulaire; sil, sillon.

## BIBLIOGRAPHIE

- AUBERT, J., AUBERT, J.J., PURY, P., 1973. *Les Sphingides, Bombyces et Noctuides du col de Bretolet (Val d'Ille, Alpes valaisannes)*. Bull. Murith., 90: 75-112.
- BOURSIN, CH., 1964. *Les Noctuidae Trifinae de France et de Belgique*. Bull. mens. Soc. linn. Lyon, 6: 204-240.
- CULOT, J., 1913. *Noctuelles et Géomètres d'Europe*. Genève. Vol. 2, 243 p., pl. 39-81.
- DAHL, F., 1929. *Tierwelt Deutschlands. Lepidoptera Heterocera*. Jena, Germany, VIII + 334 p.
- FORSTER, W. u. WOHLFAHRT, TH.A., 1971. *Die Schmetterlinge Mitteleuropas. Bd. IV: Eulen (Noctuidae)*. Stuttgart. VII + 329 p., 32 pl.
- PIERCE, F.N., 1967. *The Genitalia of the Group Noctuidae of the Lepidoptera of the British Islands*. Feltham, England. XII + 88 p., 32 pl.
- PIERCE, F.N., 1967. *The Female Genitalia of the British Noctuidae*. Hampton, England. XVI + 62 p., 15 pl.
- PIERCE, F.N., 1967. *The Genitalia of the Group Geometridae of the Lepidoptera of the British Islands*. Hampton, England. XXIX + 84 p., 48 pl.
- TUXEN, S.L., 1956. *Taxonomist's Glossary of Genitalia in Insects*. Copenhagen. 284 p.
- VORBRODT, K. u. MÜLLER-RUTZ, J., 1911. *Die Schmetterlinge der Schweiz*. Bern. Vol. 1, LV + 489 p., 2 pl.

