

Zeitschrift: Mitteilungen der Schweizerischen Entomologischen Gesellschaft = Bulletin de la Société Entomologique Suisse = Journal of the Swiss Entomological Society

Herausgeber: Schweizerische Entomologische Gesellschaft

Band: 49 (1976)

Heft: 1-2: Fascicule-jubilé pour le 30e anniversaire de la Société Vaudoise d'Entomologique 1945-1975

Artikel: Sur une capture intéressante de *Pityophthorus carniolicus* Wichmann (Col. Scolytidae)

Autor: Bovey, Paul

DOI: <https://doi.org/10.5169/seals-401805>

Nutzungsbedingungen

Die ETH-Bibliothek ist die Anbieterin der digitalisierten Zeitschriften auf E-Periodica. Sie besitzt keine Urheberrechte an den Zeitschriften und ist nicht verantwortlich für deren Inhalte. Die Rechte liegen in der Regel bei den Herausgebern beziehungsweise den externen Rechteinhabern. Das Veröffentlichen von Bildern in Print- und Online-Publikationen sowie auf Social Media-Kanälen oder Webseiten ist nur mit vorheriger Genehmigung der Rechteinhaber erlaubt. [Mehr erfahren](#)

Conditions d'utilisation

L'ETH Library est le fournisseur des revues numérisées. Elle ne détient aucun droit d'auteur sur les revues et n'est pas responsable de leur contenu. En règle générale, les droits sont détenus par les éditeurs ou les détenteurs de droits externes. La reproduction d'images dans des publications imprimées ou en ligne ainsi que sur des canaux de médias sociaux ou des sites web n'est autorisée qu'avec l'accord préalable des détenteurs des droits. [En savoir plus](#)

Terms of use

The ETH Library is the provider of the digitised journals. It does not own any copyrights to the journals and is not responsible for their content. The rights usually lie with the publishers or the external rights holders. Publishing images in print and online publications, as well as on social media channels or websites, is only permitted with the prior consent of the rights holders. [Find out more](#)

Download PDF: 05.04.2026

ETH-Bibliothek Zürich, E-Periodica, <https://www.e-periodica.ch>

Sur une capture intéressante de *Pityophthorus carniolicus* Wichmann (Col. Scolytidae)

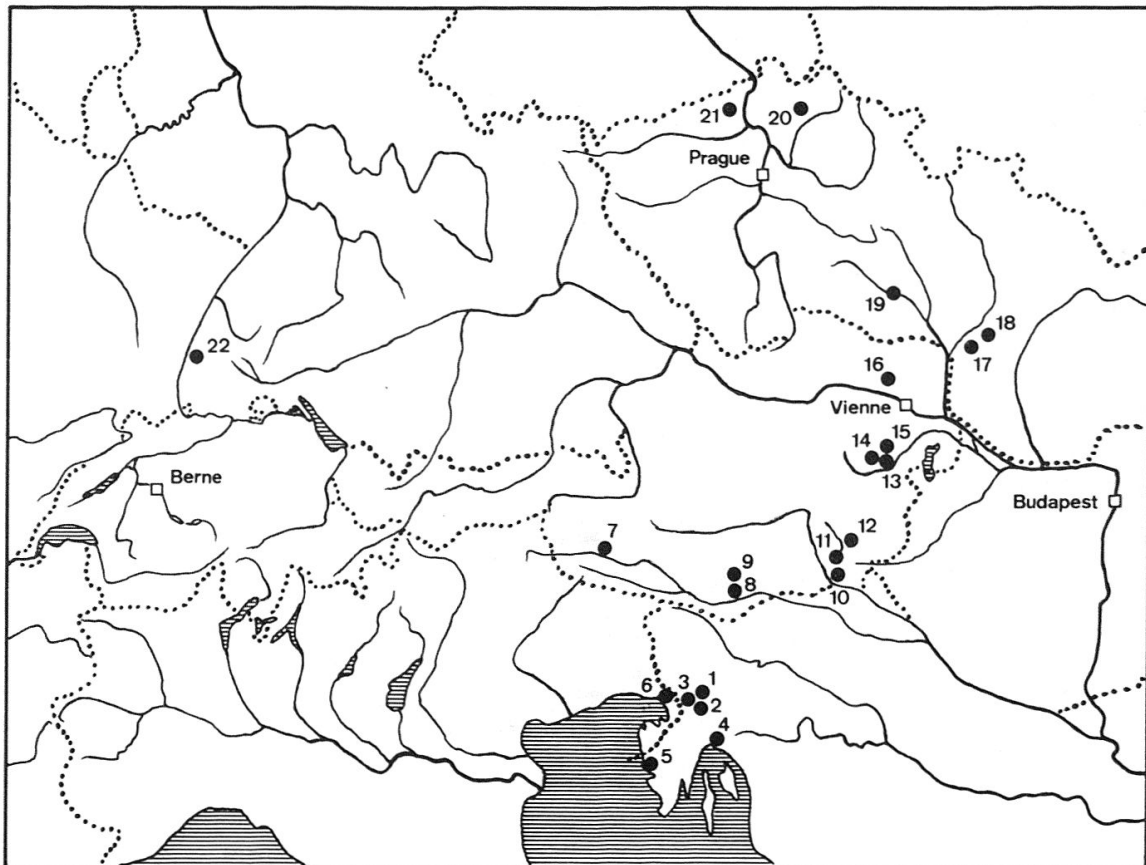
PAUL BOVEY

Entomologisches Institut, ETH-Zentrum, CH-8092 Zürich

L'auteur signale la découverte de *Pityophthorus carniolicus* WICHM. sur *Pinus nigra* à Ihringen (Bade-Wurtemberg), dans le massif du Kaiserstuhl, à 6 km de la frontière franco-allemande et à 400 km à vol d'oiseau, en direction du nord-ouest, de la station la plus occidentale connue jusque alors (Debanttal près Lienz dans le Tyrol oriental). Cette espèce paraît être nouvelle pour la faune allemande.

Ce petit représentant de l'intéressant genre *Pityophthorus* EICHHOFF fut décrit en 1910 par WICHMANN d'après des individus récoltés sur *Pinus nigra* var. *austriaca* à Adelsberg (1, fig. 1) dans l'ancienne Carniole autrichienne, aujourd'hui Postojna en Slovénie. Dans un travail ultérieur, WICHMANN (1916) signale également sa présence dans deux localités voisines de Slovénie, Divača (2) et Št. Peter (3) ainsi qu'à Parenzo, aujourd'hui Poreč (5) sur la côte croate de l'Istrie, et à Opačina (6) en Vénétie julienne à quelques kilomètres au nord de

Fig. 1: Répartition des stations connues de *Pityophthorus carniolicus*.



Trieste. Par ailleurs, l'examen de la collection EGGERS a permis, selon HOLZSCHUH (1966), d'ajouter pour la région considérée deux localités, à savoir Klana (4) située à 15 km au nord de Rijeka et à Luegg que je ne suis pas parvenu à localiser.

En Tchécoslovaquie, la présence de *P. carniolicus* WICHM. a été signalée dans cinq localités, à savoir: Holič (17) et Kúty (18) en Slovaquie occidentale, Hrotovice (19) en Moravie, Lysa (20) et Stará Boleslav (21) en Bohême septentrionale (PFEFFER, 1955; ROUBAL, 1950). Tant en Bohême qu'en Slovaquie, les stations mentionnées se trouvent localisée dans des régions sablonneuses qui sont au nombre des plus sèches et chaudes de la Tchécoslovaquie (PFEFFER, *in litt.*) et dans une étude sur la biocénologie des Scolytides des forêts de chêne de la Slovaquie méridionale, NOSEK (1959) ne cite *P. carniolicus* que de l'une des associations phytosociologiques étudiées, la steppe forestière du *Quercetum pannonicum*, sans préciser de localités.

Dans une note parue en 1966, HOLZSCHUH a donné connaissance d'un certain nombre de stations nouvelles de cette espèce, les premières de l'Autriche actuelle, lesquelles établissent un pont entre les aires jusqu'alors séparées de Vénétie julienne et de Yougoslavie d'une part, de Tchécoslovaquie

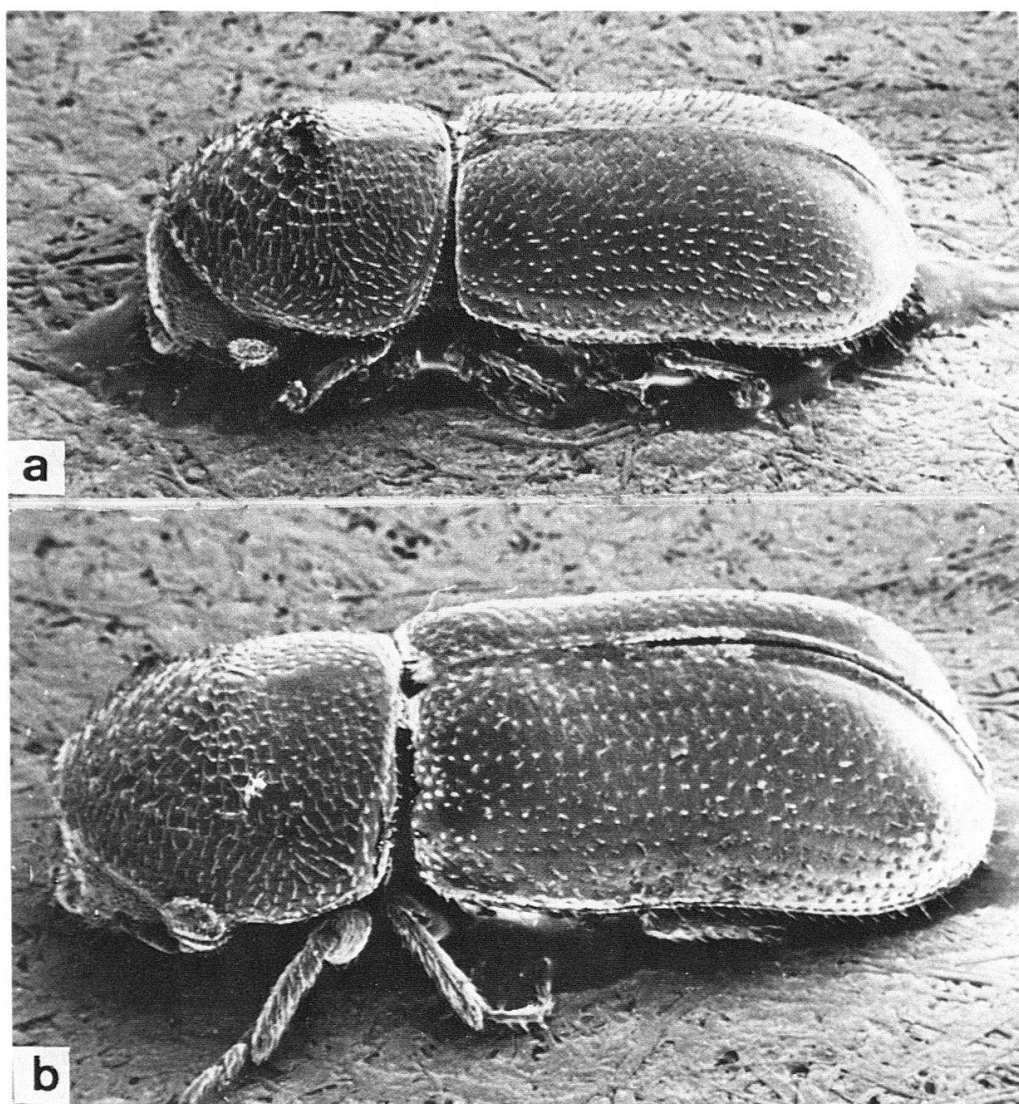


Fig. 2: *Pityophthorus carniolicus* (a) et *P. buyssoni* (b) (Gr. 43 fois).

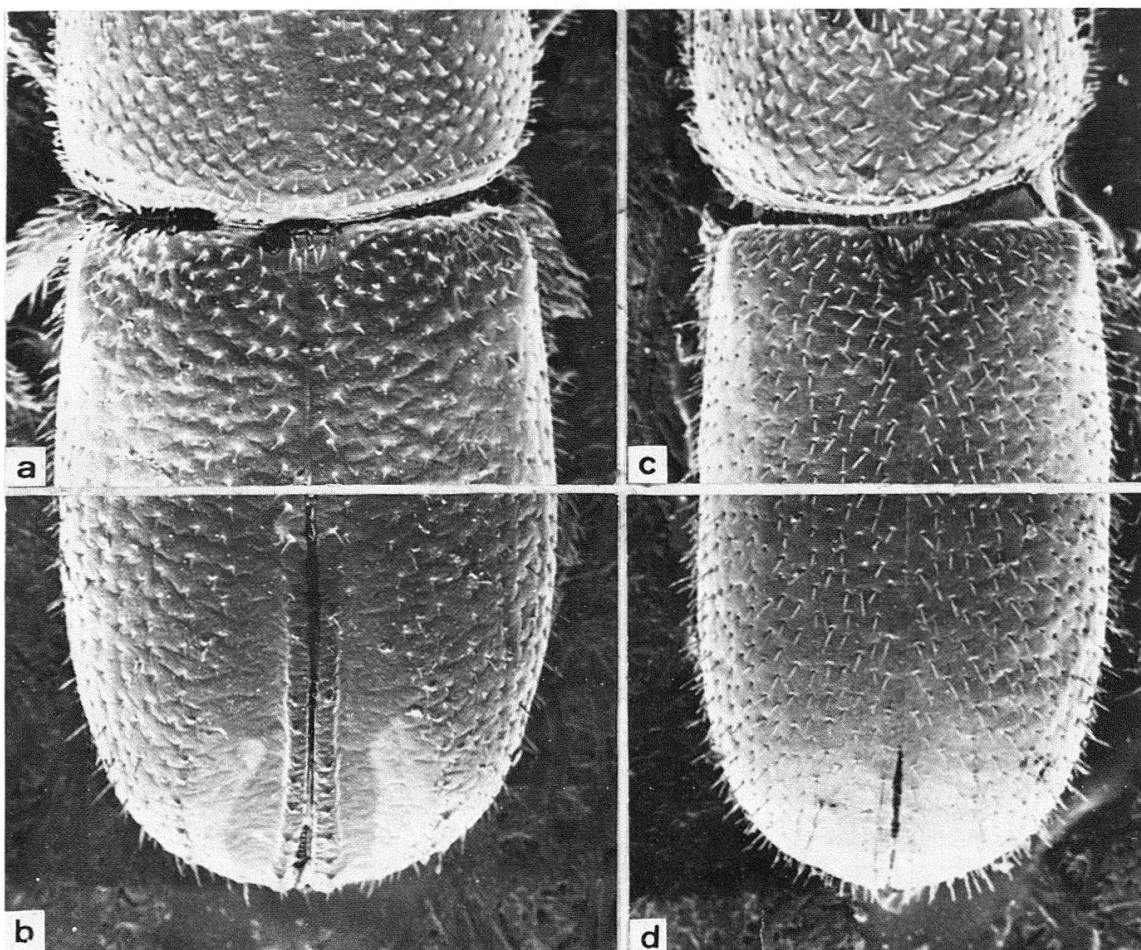


Fig. 3: Vue de la partie médio-dorsale du corps et de la déclivité des élytres des deux individus de la figure 2. a et b: *P. buyssoni*, c et d: *P. carniolicus* (Gr. 94 fois).

d'autre part. Il s'agit des localités suivantes: Debanttal (7) près de Lienz dans le Tyrol oriental; Wirtschach (8) et Zeiselsberg (9) près de Klagenfurt en Carinthie; Neudorf (10), Wolfsberg (11) et Riegersdorf (12) en Styrie; Wiener-Neustadt (13), Unterreggendorf im Steinfeld (14), Dreistetten (15) et Schönborn-Mallebern (16) en Basse-Autriche.

Sur la base de ces données, l'aire connue de *P. carniolicus* correspondait à une assez étroite bande territoriale s'étendant de la Vénétie julienne et de la Croatie (Istrie) jusqu'au nord-est de la Bohême, au travers de la Slovénie, de quatre provinces autrichiennes et de trois provinces tchécoslovaques.

Au cours d'une excursion organisée le 30 mars 1974 dans le massif du Kaiserstuhl, à l'issue de la réunion commune des Sociétés allemandes d'entomologie et d'entomologie appliquée à Fribourg-en-Brigau, j'ai eu fortuitement l'occasion de capturer trois individus de *P. carniolicus*, mêlés à des *P. pubescens* MARSH., dans une branchette cassée d'un *Pinus nigra* d'ornement croissant sur une colline au voisinage d'un établissement viticole à Ihringen (Bade-Wurtemberg), à 5 km de la ville frontière de Breisach sur le Rhin. Cette localité se trouve éloignée de 400 km environ à vol d'oiseau de la station connue la plus rapprochée (Debanttal près Lienz dans le Tyrol oriental) et l'espèce paraît être nouvelle pour la faune allemande. A-t-elle atteint cette région par migration naturelle ou y fut-elle introduite avec des pins importés? Il n'est malheureusement pas possible de répondre à cette question, mais *P. carniolicus* a probablement une aire beaucoup plus étendue que celle que

l'on connaît actuellement. Cette petite espèce est à rechercher dans le nord-est de la Suisse, le sud de l'Allemagne et en Alsace.

Dans le vol. 50 de la «Faune de France», BALACHOWSKY (1949) suggère que *P. carniolicus* pourrait n'être qu'une forme naine de *P. buyssoni* REITTER. Il est en réalité une espèce morphologiquement très caractéristique qui se distingue de *P. buyssoni* par une taille moyenne plus petite (1,1 à 1,5 mm) (fig. 2), par une ponctuation irrégulière de la partie dorsale des élytres et par la déclivité apicale, assez abrupte, sans sillon apparent de part et d'autre de la suture très faiblement surélevée. La fig. 2 représentant un individu de *P. carniolicus* d'Ihringen et un topotype ♀ de *P. buyssoni*, capturé en août 1975 sur *Pinus silvestris* à Broût-Vernet dans le département de l'Allier, et la fig. 3 reproduisant à plus fort grossissement la partie médiane dorsale du corps et la déclivité de ces deux individus, font clairement ressortir que nous avons affaire à deux espèces distinctes. On remarquera en particulier la structure différente chez les deux espèces de la déclivité des élytres, ceux de *P. buyssoni* présentant de part et d'autre de la suture plus saillante un sillon inerme qui va s'élargissant vers l'extrémité et dont les bords externes sont faiblement rehaussés d'un bourrelet muni, comme la suture, d'une rangée de petits granules, lesquels font défaut chez *P. carniolicus*. Un autre caractère distinctif réside dans la pubescence du thorax et des élytres, chaque ponctuation étant surmontée chez *P. buyssoni* de soies courtes et pointues, chez *P. carniolicus* de soies nettement plus longues, cette pubescence très caractéristique de la seconde espèce étant encore mieux mise en évidence par la fig. 4.

Comme l'a remarqué WICHMANN (1916) dans son second travail où il fait part d'observations biologiques, confirmées par HOLZSCHUH (1966), *P. carniolicus* est une intéressante espèce. Alors que la plupart des *Pityophthorus* sont polygames avec galeries étoilées, *P. carniolicus* est monogame. Il partage

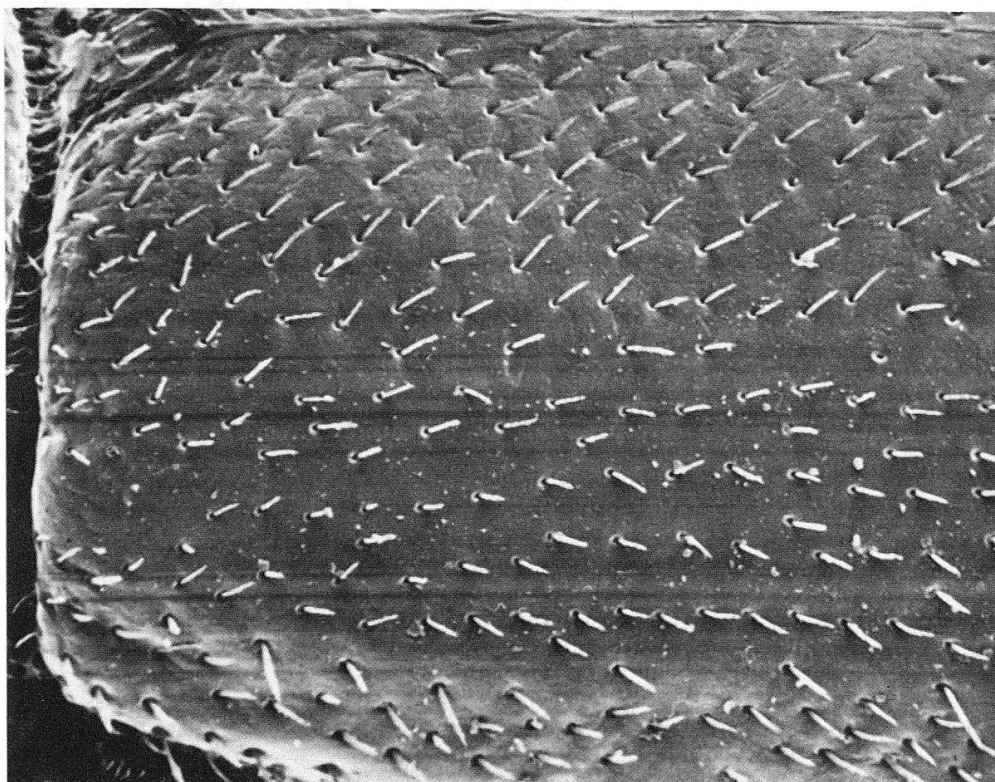


Fig. 4: Détail de la partie antérieure de l'élytre gauche de l'individu de *P. carniolicus* (Gr. 190 fois).

d'ailleurs cette particularité avec *P. henscheli* SEITNER (SEITNER, 1887; SEITNER & NOTZL, 1925) petite espèce subalpine qui se développe dans les branchettes dépérissantes ou cassées de l'Arolle (*Pinus cembra*) et du Pin de montagne (*Pinus mugo* = *P. montana*), dans les Alpes orientales (Autriche, Suisse), les montagnes de Bosnie-Herzégovine, les Carpathes de Transylvanie et d'Ukraine (PFEFFER, 1955).

P. carniolicus nidifie de préférence sur le Pin noir (*Pinus nigra*) et le Pin sylvestre (*Pinus silvestris*), mais il a été signalé par HOLZSCHUH (1966, 1969) sur le Sapin de Douglas (*Pseudotsuga menziesii* = *P. douglasii*) et sur l'Épicéa (*Picea abies*).

Comme la plupart des *Pityophthorus* qui nidifient dans les branchettes dépérissantes des Pins, *P. carniolicus* est une espèce sans importance économique.

En terminant cette note, je tiens à exprimer mes remerciements à mes collègues MM. Prof. A. PFEFFER (Prague), Prof. Ž. KOVAČEVIĆ (Zagreb) et O. HOLZSCHUH (Vienne) qui m'ont aidé à situer les stations connues de *P. carniolicus*, le premier nommé ayant par ailleurs vérifié et confirmé mes identifications des *carniolicus* de Ihringen et des *buyssoni* de Broût-Vernet, ainsi qu'à M. P. Wägli du Laboratoire II de microscopie électronique de l'École polytechnique fédérale de Zurich à l'obligeance de qui je dois les photographies qui illustrent cette note.

Zusammenfassung

Der Autor erwähnt die Entdeckung von *Pityophthorus carniolicus* WICHM. auf *Pinus nigra* in Ihringen (Baden-Württemberg), im Kaiserstuhlgebiet, 6 km von der deutsch-französischen Grenze entfernt. Diese Ortschaft liegt 400 km nord-westlich vom bisher nächstliegenden bekannten Fundort (Debanttal bei Lienz im Osttirol). Diese Art scheint für die deutsche Fauna neu zu sein.

Riassunto

L'autore segnala la presenza di *Pityophthorus carniolicus* WICHM. su *Pinus nigra* a Ihringen (Baden-Württemberg), nel massiccio del Kaiserstuhl. Questa località si trova a 6 km della frontiera franco-tedesca e a 400 km a nord-ovest dal limite di distribuzione più occidentale finora conosciuto (Debanttal vicino a Lienz nel Tirolo orientale). La specie sembra essere nuova per la fauna tedesca.

Summary

The author reports the discovery of *Pityophthorus carniolicus* WICHM. on *Pinus nigra* at Ihringen (Baden-Württemberg) in the massiv of the Kaiserstuhl. This locality is situated 6 km from the French-German border and 400 km north-west from the nearest point of the distribution area known hitherto (Debanttal near Lienz in the eastern Tyrol). The species seems to be new for the German fauna.

Bibliographie

- BALACHOWSKY A., 1949. *Faune de France 50 - Coléoptères scolytides*. Paul Lechevalier éd., Paris, p. 238-239.
- HOLZSCHUH O., 1966. *Pityophthorus carniolicus* Wichm., erstmals in Österreich nachgewiesen (Col. Scolyt.). Ent. Nachrbl. (Wien), 13: 61-63.
- HOLZSCHUH O., 1969. *Borkenkäfer aus Osttirol*. Zeit. d. Arbeitsgemeinschaft österr. Entomologen, 21: 38-46.

- NOSEK J., 1959. *Beitrag zur Biozönologie der Borkenkäfer südslowakischer Eichenwälder*. Schweiz. Z. f. Forstw., 110 : 85-88.
- PFEFFER A., 1955. *Fauna ČSR, Svazek 6: Kurovci-Scolytoidea*. Českoslovenká Akademie Věd., Prag. 219-221.
- ROUBAL J., 1950. *Nový kurovec pro ČSR, Pityophthorus carniolicus Wichm. a ostatní pinikolní ipidi v Českém Polabí*. Folia Entomologica, 13 : 166-167.
- ŠEITNER M., 1887. *Ein neuer Borkenkäfer aus Tirol - Pityophthorus henscheli n. sp.* Wiener Ent. Ztg., 6 : 44-45.
- SEITNER M. & NOTZL P., 1925. *Pityophthorus henscheli Seitner und sein Parasit Cosmophorus henscheli Ruschka*. Z. ang. Ent., 11 : 187-196.
- WICHMANN H., 1910. *Beschreibung eines neuen Borkenkäfers aus Krain - Pityophthorus carniolicus n. sp.* Wiener Ent. Ztg., 29 : 145-146.
- WICHMANN H., 1916. *Borkenkäfer aus Istriens*. Ent. Bl., 12 : 11-29.