

Biblopectus nouveaux de la région méditerranéenne orientale (Col. Pselaphidae)

Autor(en): **Besuchet, Claude**

Objektyp: **Article**

Zeitschrift: **Mitteilungen der Schweizerischen Entomologischen Gesellschaft = Bulletin de la Société Entomologique Suisse = Journal of the Swiss Entomological Society**

Band (Jahr): **48 (1975)**

Heft 1-2: **Fascicule-jubilé pour le 70e anniversaire du Prof. Dr. Paul Bovey = Festschrift zum 70. Geburtstag von Prof. Dr. Paul Bovey**

PDF erstellt am: **21.09.2024**

Persistenter Link: <https://doi.org/10.5169/seals-401752>

Nutzungsbedingungen

Die ETH-Bibliothek ist Anbieterin der digitalisierten Zeitschriften. Sie besitzt keine Urheberrechte an den Inhalten der Zeitschriften. Die Rechte liegen in der Regel bei den Herausgebern.

Die auf der Plattform e-periodica veröffentlichten Dokumente stehen für nicht-kommerzielle Zwecke in Lehre und Forschung sowie für die private Nutzung frei zur Verfügung. Einzelne Dateien oder Ausdrucke aus diesem Angebot können zusammen mit diesen Nutzungsbedingungen und den korrekten Herkunftsbezeichnungen weitergegeben werden.

Das Veröffentlichen von Bildern in Print- und Online-Publikationen ist nur mit vorheriger Genehmigung der Rechteinhaber erlaubt. Die systematische Speicherung von Teilen des elektronischen Angebots auf anderen Servern bedarf ebenfalls des schriftlichen Einverständnisses der Rechteinhaber.

Haftungsausschluss

Alle Angaben erfolgen ohne Gewähr für Vollständigkeit oder Richtigkeit. Es wird keine Haftung übernommen für Schäden durch die Verwendung von Informationen aus diesem Online-Angebot oder durch das Fehlen von Informationen. Dies gilt auch für Inhalte Dritter, die über dieses Angebot zugänglich sind.

Biblopectus nouveaux de la région méditerranéenne orientale (Col. Pselaphidae)

CLAUDE BESUCHET

Muséum d'Histoire naturelle, Route de Malagnou, CH-1211 Genève 6

Le genre *Biblopectus* REITT. est répandu dans les régions holarctique, éthiopienne et orientale; c'est dans la région paléarctique occidentale qu'il est cependant le mieux représenté, avec maintenant 32 espèces, toutes redécrites ou décrites par mes soins (1955: 153; 1958: 903; 1962: 341; 1964: 411). Autant les caractères distinctifs extérieurs des *Biblopectus* sont rares et inconsistants, autant sont variés et remarquables les caractères spécifiques donnés par l'édéage.

Cinq des sept espèces décrites dans ce travail ont été trouvées au cours d'un voyage en Turquie subventionné par le Fonds national suisse de la recherche scientifique. Tous les holotypes et paratypes, sauf indication contraire, sont déposés dans les collections du Muséum d'Histoire naturelle de Genève.

Biblopectus boveyi n. sp.

Long. 1,25–1,35 mm. Coloration d'un brun noirâtre foncé; pattes, palpes et antennes d'un brun jaunâtre clair, les derniers articles antennaires souvent un peu plus foncés. Tête légèrement moins large (0,24–0,26 mm) que le pronotum; sillon frontal en forme de U; yeux normalement développés, assez convexes, à peine moins longs que les tempes en vue latérale. Articles 4 et 5 des antennes un peu plus larges que longs. Pronotum (0,23–0,25/0,25–0,27 mm) un peu plus large que long. Elytres (0,33–0,35/0,34–0,37 mm) finement mais distinctement ponctués.

Caractères sexuels. ♀: Dernier tergite prolongé en arrière par une épine robuste et pointue, un peu plus longue que celle de *B. spinosus* RAFFR. ♂: Opércule (fig. 1) (0,18–0,19/0,08–0,09 mm) arrondi à l'apex, légèrement élargi au tiers basal.

Edéage (fig. 2 et 3) (0,36–0,38 mm) bien chitinisé. Style droit peu développé. Style gauche avec une apophyse dorsale de longueur moyenne atténuée en pointe fine et une grande apophyse ventrale assez large dans la partie basale, plus grêle dans la partie apicale, celle-ci nettement redressée chez les exemplaires d'Anatolie, faiblement redressée et un peu plus courte chez les exemplaires des environs d'Istanbul; le style gauche est terminé par une palette sécuriforme. Lobe interne très grand, grêle, armé d'une petite apophyse près de la base et de deux pointes dans la région apicale.

Turquie. Bolu: Elmalik, 24 ♂ 30 ♀ (Besuchet) dans une prairie marécageuse à 950 m d'altitude le 25.V.67 (holotype 1 ♂ et paratypes); entre Elmalik et Bakacak, 2 ♂ (Besuchet) dans un tamisage dans la forêt de hêtres à 850 m le 26.V.67 (paratypes); col entre Bolu et Kaynash, 2 ♂ 2 ♀ (Schweiger) dans un tamisage dans la forêt de hêtres à 800 m le 11.X.63 (paratypes, coll. H. Schweiger, Vienne). Istanbul: Forêt de Belgrade près d'Istanbul, 13 ♂ 14 ♀ (Besuchet) dans un tamisage au bord d'un ruisseau le 10.VII.69 (paratypes).

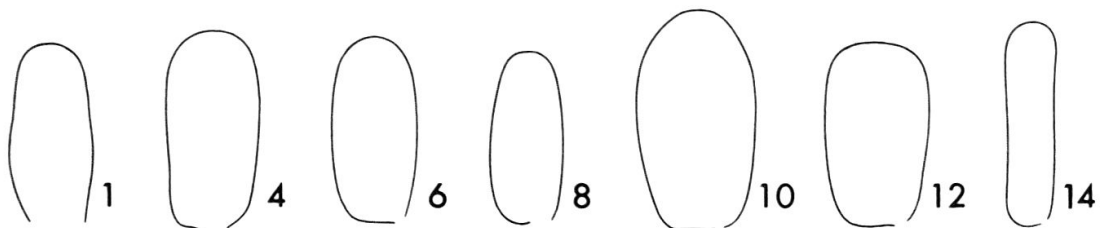
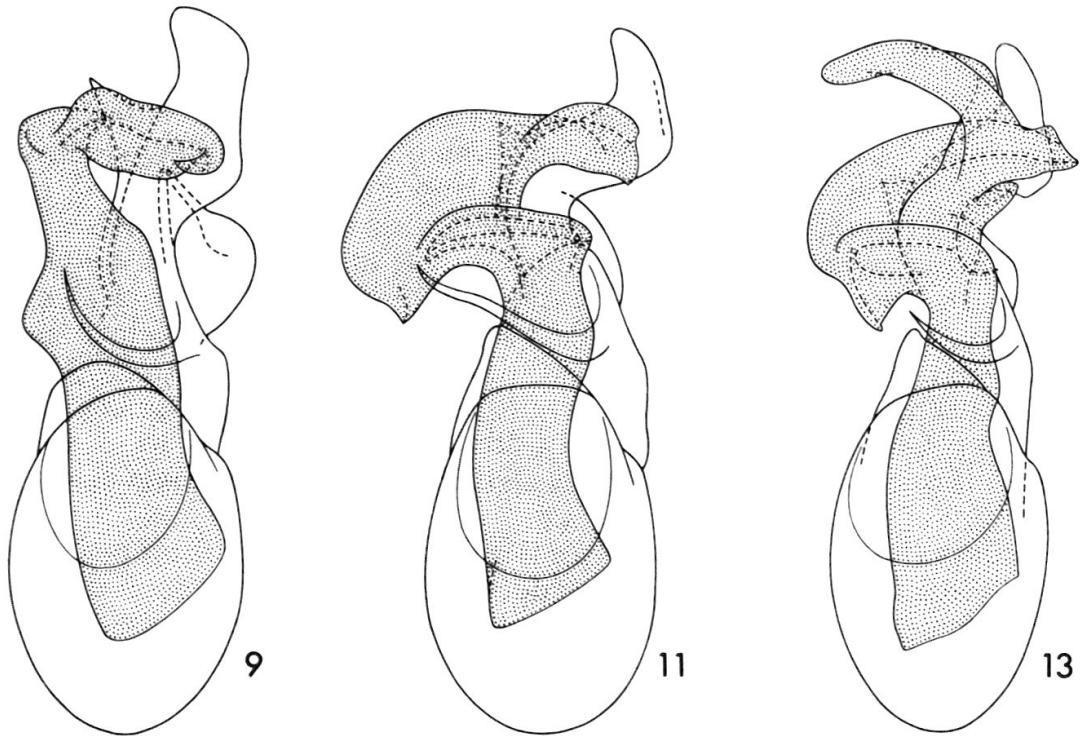
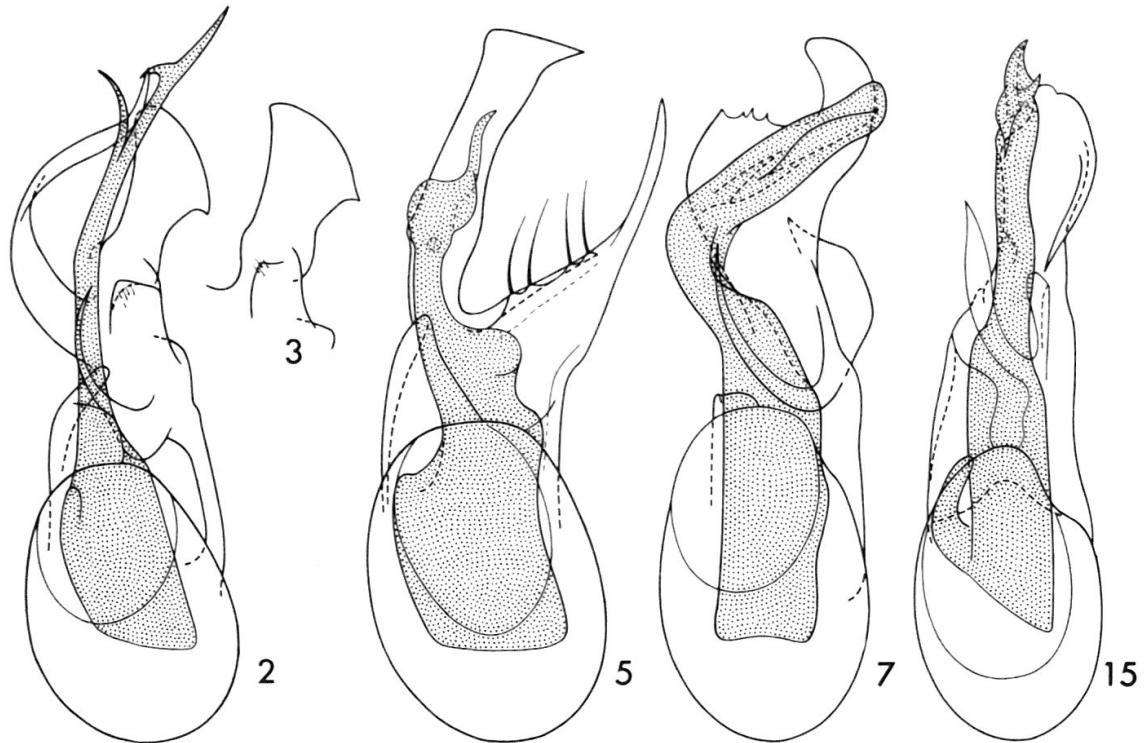


Fig. 1 à 15: *Biblopectus*

1. *B. boveyi* n. sp., opercule.
2. Id., édéage, face dorsale.
3. Id., extrémité du style gauche de l'édéage en vue latéro-dorsale.
4. *B. tener* n. sp., opercule.
5. Id., édéage, face dorsale.
6. *B. liliputanus* n. sp., opercule.
7. Id., édéage, face dorsale.
8. *B. pauxillus* n. sp., opercule.
9. Id., édéage, face dorsale.
10. *B. parvulus* n. sp., opercule.
11. Id., édéage, face dorsale.
12. *B. tantulus* n. sp., opercule.
13. Id., édéage, face dorsale.
14. *B. subtilis* n. sp., opercule.
15. Id., édéage, face dorsale.

Cette belle espèce, dédiée au Professeur Paul BOVEY en témoignage de ma reconnaissance, appartient au groupe d'*ambiguus*, tel que je l'ai défini en 1955; elle se place près des *Biblopectus perroti* BES. et *spinosus* RAFFR.

Biblopectus tener n. sp.

Long. 0,95–1,05 mm. Coloration d'un brun rougeâtre clair ou peu foncé; pattes, palpes et antennes entièrement jaunâtres. Tête aussi large (0,20–0,21 mm) que le pronotum; sillon frontal en forme de U; yeux relativement peu développés et peu convexes, formés chacun d'une quinzaine d'ommatidies, nettement plus courts que les tempes en vue latérale. Articles 4 et 5 des antennes un peu plus larges que longs. Pronotum (0,20–0,21/0,20–0,21 mm) aussi long que large. Elytres (0,23–0,25/0,25–0,27 mm) imperceptiblement ponctués.

Caractères sexuels. ♀: Dernier tergite presque triangulaire, arrondi à l'extrémité. ♂: Opercule (fig. 4) (0,15–0,16/0,07 mm) arrondi à l'apex, légèrement atténué d'arrière en avant.

Edéage (fig. 5) (0,27–0,28 mm) bien chitinisé. Style droit peu développé. Style gauche bifide, la branche externe atténuée en pointe avec quatre grandes soies sur le bord interne, la branche interne en forme de lame subparallèle prolongée à l'apex, sur le côté gauche, par une dent pointue. Lobe interne relativement court, très large à la base, en pointe grêle à l'apex.

Turquie. Adiyaman: Gölbaşı, 4 ♂ 8 ♀ (Besuchet) dans un tamisage au bord du lac, à environ 900 m d'altitude, le 10.V.67 (holotype 1 ♂ et paratypes).

Cette curieuse espèce pourrait se rapprocher de *B. strouhali* BEIER par la conformation du lobe interne et du style gauche; mais ce dernier présente une apophyse dorsale particulièrement grande chez *strouhali*, complètement atrophiée chez *tener*.

Biblopectus liliputanus n. sp.

Long. 0,85–0,90 mm. Coloration d'un brun rougeâtre plus ou moins foncé; pattes, palpes et antennes entièrement jaunâtres. Tête aussi large (0,18–0,20 mm) que le pronotum; sillon frontal en forme de V mais arrondi cependant à

l'extrémité; yeux bien développés, assez convexes, aussi longs que les tempes en vue latérale. Articles 4 et 5 des antennes un peu ou nettement plus larges que longs. Pronotum (0,18–0,19/0,18–0,20 mm) à peine plus large que long. Elytres (0,25–0,26/0,24–0,26 mm) imperceptiblement ponctués.

Caractères sexuels. ♀: Dernier tergite assez court, presque triangulaire, arrondi à l'extrémité. ♂: Opercule (fig. 6) (0,09–0,10/0,04–0,045 mm) en ovale allongé.

Edéage (fig. 7) (0,17–0,18 mm) bien chitinisé. Style droit très petit. Style gauche avec une apophyse dorsale de longueur moyenne atténuée en pointe fine; pas d'apophyse ventrale mais à la place une saillie arrondie dont le bord postérieur est dentelé; apex du style gauche terminé par une lame recourbée. Lobe interne assez brusquement coudé un peu après le milieu, simple, robuste dans la partie basale, un peu moins large dans la partie apicale.

Israël. Galilée: Ginosar, 11 ♂ 14 ♀ (Löbl) dans un tamisage au bord d'un petit ruisseau le 21.V.73 à –200 m (holotype 1 ♂ et paratypes); rive du Jourdain, près de son embouchure dans le lac de Tibériade, 2 ♂ 2 ♀ (Löbl) le 6.VI.73 à –212 m (paratypes).

Biblopectus pauxillus n. sp.

Long. 0,9–1,0 mm. Coloration d'un brun rougeâtre plus ou moins foncé; pattes, palpes et antennes entièrement jaunâtres. Tête aussi large (0,19–0,21 mm) que le pronotum; sillon frontal plutôt en forme de U; yeux bien développés, assez convexes, aussi longs que les tempes en vue latérale. Articles 4 et 5 des antennes un peu plus larges que longs. Pronotum (0,18–0,20/0,19–0,21 mm) à peine plus large que long. Elytres (0,28–0,30/0,27–0,29 mm) imperceptiblement ponctués.

Caractères sexuels. ♀: Dernier tergite assez court, largement arrondi sur le bord postérieur. ♂: Opercule (fig. 8) (0,11–0,12/0,05–0,06 mm) en ovale allongé.

Edéage (fig. 9) (0,22–0,23 mm) bien chitinisé. Style droit très court. Style gauche avec une apophyse dorsale de longueur moyenne atténuée en pointe fine et une apophyse ventrale relativement peu développée en forme de dent; apex du style gauche terminé par une lame non recourbée. Lobe interne très robuste, brusquement coudé au quart apical, terminé par une dent crochue.

Turquie. Erzurum: Azort près du lac de Tortum, 5 ♂ 4 ♀ (Besuchet) au pied d'un tamarix au bord de la rivière le 12.V.67 (holotype 1 ♂ et paratypes). Adiyaman: Gölbaşı, 4 ♂ 3 ♀ (Besuchet) dans un tamisage au bord du lac, à environ 900 m d'altitude, le 10.V.67 (paratypes). – Iran. Ghilan: Bandar-e-Pahlavi, 1 ♂ 1 ♀ (Vit) au bord d'un étang le 19.VIII.73 (paratypes, coll. S. Vit, Genève). Mazanderan: Nashtarud, 2 ♂ 2 ♀ (Senglet) dans un tamisage le 9.VII.73 (paratypes).

Biblopectus parvulus n. sp.

Long. 0,95–1,05 mm. Coloration d'un brun rougeâtre foncé ou d'un brun noirâtre; pattes, palpes et antennes entièrement jaunâtres. Tête aussi large (0,19–0,20 mm) que le pronotum; sillon frontal plutôt en forme de V mais arrondi à l'extrémité; yeux bien développés, assez convexes, aussi longs que les tempes en vue latérale. Articles 4 et 5 des antennes un peu plus larges que longs. Pronotum (0,18–0,20/0,19–0,20 mm) à peine plus large que long. Elytres (0,27–0,29/0,27–0,29 mm) imperceptiblement ponctués.

Caractères sexuels. ♀: Dernier tergite assez court, presque triangulaire, arrondi à l'extrémité. ♂: Opercule (fig. 10) (0,13–0,14/0,07–0,08 mm) en ovale allongé.

Edéage (fig. 11) (0,25–0,27 mm) bien chitinisé. Style droit peu développé. Style gauche avec une apophyse dorsale de longueur moyenne atténuée en pointe fine, moins courbée que celle des deux espèces précédentes, et une apophyse ventrale assez petite, en forme de dent. Lobe interne très robuste, complexe, brusquement coudé après le milieu mais dans le sens opposé à celui des deux espèces précédentes puis courbé sur la gauche dans sa partie apicale.

Turquie. Samsun: à 15 km à l'ouest de Samsun. 10 ♂ 18 ♀ (Besuchet) dans une prairie marécageuse le 19.V.67 (holotype 1 ♂ et paratypes); Carşamba. 6 ♂ 5 ♀ (Besuchet) dans une prairie marécageuse le 18.V.67 (paratypes). Istanbul: Forêt de Belgrade près d'Istanbul. 6 ♂ 19 ♀ (Besuchet) dans un tamisage près du lac le 4.VI.67 (paratypes); Altınşehir près d'Istanbul, 1 ♂ 2 ♀ (Besuchet) au pied d'un peuplier le 28.VII.69 (paratypes).

Biblopectus tantulus n. sp.

Long. 0,90–0,95 mm. Coloration d'un brun rougeâtre clair ou peu foncé; pattes, palpes et antennes entièrement jaunâtres. Tête aussi large (0,18–0,19 mm) que le pronotum; sillon frontal en forme de U; yeux bien développés, assez convexes, aussi longs que les tempes en vue latérale. Articles 4 et 5 des antennes un peu plus larges que longs. Pronotum (0,17–0,18/0,18–0,19 mm) à peine plus large que long. Elytres (0,25–0,27/0,24–0,26 mm) imperceptiblement ponctués.

Caractères sexuels. ♀: Dernier tergite assez court, presque triangulaire, arrondi à l'extrémité. ♂: Opercule (fig. 12) (0,12/0,07 mm) arrondi à l'apex, légèrement atténué d'arrière en avant.

Edéage (fig. 13) (0,23 mm) bien chitinisé. Style droit peu développé. Style gauche avec une apophyse dorsale plus courte que celle des trois espèces précédentes mais aussi atténuée en pointe fine et une apophyse ventrale assez petite, en forme de dent. Lobe interne très robuste, complexe, brusquement coudé après le milieu sur la droite puis courbé sur la gauche comme chez *parvulus* mais avec encore en plus une grande apophyse apicale dirigée à gauche.

Grèce. Crète: Magri, 2 ♂ 4 ♀ trouvés dans un dépôt non identifié de la coll. M. Pic (holotype 1 ♂ et paratypes).

Les *Biblopectus liliputanus* n. sp., *pauxillus* n. sp., *parvulus* n. sp. et *tantulus* n. sp. forment un petit groupe d'espèces étroitement apparentées par la forme du style gauche mais bien distinctes par le développement du lobe interne.

Biblopectus subtilis n. sp.

Long. 0,90–0,95 mm. Coloration d'un brun rougeâtre clair ou peu foncé; pattes, palpes et antennes entièrement jaunâtres. Tête légèrement plus large (0,19–0,20 mm) que le pronotum; sillon frontal plutôt en forme de U; yeux normalement développés, assez convexes, à peine ou légèrement moins longs que les tempes en vue latérale. Articles 4 et 5 des antennes nettement plus larges que longs. Pronotum (0,18–0,19/0,18–0,19 mm) aussi long que large. Elytres (0,25–0,27/0,24–0,26 mm) imperceptiblement ponctués.

Caractères sexuels. ♀: Dernier tergite assez court, presque triangulaire, arrondi à l'extrémité. ♂: Opercule (fig. 14) (0,12/0,03 mm) particulièrement grêle, subparallèle, arrondi à l'apex.

Edéage (fig. 15) (0,22 mm) relativement peu chitinisé. Style droit assez grand, soudé sur sa face ventrale au style gauche. Celui-ci avec une apophyse dorsale bien développée, en forme de lamelle presque membraneuse à l'apex, et une apophyse apicale rabattue en avant. Lobe interne plus robuste dans la moitié basale, moins large dans la moitié apicale, armé à la base d'une apophyse robuste et à l'apex de deux petites dents.

Turquie. Adiyaman: Gölbaşı, 2 ♂ 3 ♀ (Besuchet) dans un tamisage au bord du lac, à environ 900 m d'altitude, le 10.V.67 (holotype 1 ♂ et paratypes).

Espèce très isolée dans l'état actuel de nos connaissances; elle présente, comme *B. peyerimhoffi* JEANN., une fusion ventrale des styles; mais les autres caractères de l'édéage sont tout différents.

Index bibliographique

- BESUCHET, C., 1955. *Monographie des Biblopectus et Pseudoplectus paléarctiques*. Mitt. schweiz. ent. Ges. 28: 153–209.
- 1958. *Coleoptera Pselaphidae et Scydmaenidae*. Rev. suisse Zool. 65: 891–919.
- 1962. *Contribution à l'étude des Psélaphides du Maroc*. Mitt. schweiz. ent. Ges. 34 (1961): 333–371.
- 1964. *Psélaphides paléarctiques. Espèces nouvelles et notes synonymiques. II*. Rev. suisse Zool. 71: 411–443.