

# Quelques parasites (Anoploures, Siphonaptères) de micromammifères nouveaux pour la région de Genève

Autor(en): **Mahnert, Volker**

Objektyp: **Article**

Zeitschrift: **Mitteilungen der Schweizerischen Entomologischen Gesellschaft = Bulletin de la Société Entomologique Suisse = Journal of the Swiss Entomological Society**

Band (Jahr): **47 (1974)**

Heft 3-4

PDF erstellt am: **27.07.2024**

Persistenter Link: <https://doi.org/10.5169/seals-401746>

## **Nutzungsbedingungen**

Die ETH-Bibliothek ist Anbieterin der digitalisierten Zeitschriften. Sie besitzt keine Urheberrechte an den Inhalten der Zeitschriften. Die Rechte liegen in der Regel bei den Herausgebern.

Die auf der Plattform e-periodica veröffentlichten Dokumente stehen für nicht-kommerzielle Zwecke in Lehre und Forschung sowie für die private Nutzung frei zur Verfügung. Einzelne Dateien oder Ausdrucke aus diesem Angebot können zusammen mit diesen Nutzungsbedingungen und den korrekten Herkunftsbezeichnungen weitergegeben werden.

Das Veröffentlichen von Bildern in Print- und Online-Publikationen ist nur mit vorheriger Genehmigung der Rechteinhaber erlaubt. Die systematische Speicherung von Teilen des elektronischen Angebots auf anderen Servern bedarf ebenfalls des schriftlichen Einverständnisses der Rechteinhaber.

## **Haftungsausschluss**

Alle Angaben erfolgen ohne Gewähr für Vollständigkeit oder Richtigkeit. Es wird keine Haftung übernommen für Schäden durch die Verwendung von Informationen aus diesem Online-Angebot oder durch das Fehlen von Informationen. Dies gilt auch für Inhalte Dritter, die über dieses Angebot zugänglich sind.

## Quelques parasites (Anoploures, Siphonaptères) de micromammifères nouveaux pour la région de Genève

VOLKER MAHNERT

Muséum d'Histoire naturelle, case postale 284, CH-1211 Genève 6

Les espèces suivantes: *Polyplax reclinata*, *P. serrata*, *Hoplopleura acanthopus*, *H. edentula* (Anoplura), *Hystrichopsylla talpae*, *Typhloceras poppei*, *Atyphloceras nuperum palinum*, *Palaeopsylla s. soricis*, *P. minor*, *Nosopsyllus fasciatus* et *N. londiniensis* sont signalées pour la première fois dans la région de Genève. En outre, des trouvailles de *A. nuperum palinum*, *Ctenophthalmus bisoctodentatus heselhausi* et d'un mâle de *Ceratophyllus fringillae* (avec vexillum anormal) sont signalées de la Haute-Savoie, France.

### *Einige für Genf neue Kleinsäuger-Ektoparasiten (Anoplura, Siphonaptera)*

Aus der Umgebung von Genf (Schweiz) werden *Polyplax reclinata*, *P. serrata*, *Hoplopleura acanthopus*, *H. edentula* (Anoplura), *Hystrichopsylla talpae*, *Typhloceras poppei*, *Atyphloceras nuperum palinum*, *Palaeopsylla s. soricis*, *P. minor*, *Nosopsyllus fasciatus* und *N. londiniensis* erstmals gemeldet; weiters werden über Funde von *A. nuperum palinum*, *Ctenophthalmus bisoctodentatus heselhausi* und ein ♂ von *Ceratophyllus fringillae* (mit abnormalem Vexillum) aus Haute-Savoie (Frankreich) berichtet.

Les ectoparasites faisant l'objet de cette note ont été récoltés en grande partie par des collaborateurs directs du Muséum de Genève. En plus, quelques espèces proviennent du riche matériel récolté par M. Jean Steffen (Genève) dans l'Ain et la Haute-Savoie.

### ANOPOLOURES

#### *Polyplax reclinata* (NIETZSCH)

Les Râclerets, vallon de la Laire, Chancy, sur *Crocidura russula* (2 ex.): 3 ♂ 2 ♀ 2 N (A. Keller, V. Mahnert); au bord du Nant d'Avanchet, Meyrin, sur *C. russula* (2 ex.): 15 ♂, 7 ♀, 11 L (P. Haymoz<sup>1</sup>); Bois de la Bâtie, Lancy, sur *C. russula*: 3 ♂, 3 ♀ (P. Haymoz).

Les espèces du genre *Crocidura* sont les hôtes principaux de *Polyplax reclinata*, qui a été signalé par BEAUCOURNU (1968 a) dans le canton de Vaud.

#### *Polyplax serrata* (BURMEISTER)

Les Râclerets, vallon de la Laire, Chancy, sur *Apodemus flavicollis* (5 ex.): 14 ♂, 54 ♀, 4 L (A. Keller, V. Mahnert, C. Weber); au bord du Nant d'Avanchet, Meyrin, sur *A. flavicollis*: 2 ♀ (P. Haymoz).

#### *Hoplopleura edentula* (FAHRENHOLZ)

Les Râclerets, vallon de la Laire, Chancy, sur *Clethrionomys glareolus* (5 ex.): 8 ♂, 23 ♀, 1 L (A. Keller, V. Mahnert, C. Weber); Bois de la Bâtie, Lancy, sur *Clethrionomys glareolus* (2 ex.): 6 ♂, 25 ♀, 6 L (P. Haymoz).

<sup>1</sup> Je tiens à remercier particulièrement M. Pierre Haymoz pour sa précieuse collaboration.

La distribution géographique de cette espèce est encore imparfaitement connue, il est probable qu'elle peut être trouvée dans toute l'aire de distribution de son hôte principal *C. glareolus*.

*Hoplopleura acanthopus* (BURMEISTER)

Les Râclerets, vallon de la Laire, Chancy, sur *Microtus arvalis* (3 ex.): 13 ♂, 25 ♀, 2 L (A. Keller, V. Mahnert); au bord du Nant d'Avanchet, Meyrin, sur *M. arvalis* (2 ex.): 2 ♂, 5 ♀ (P. Haymoz).

SIPHONAPTERES

*Hystrichopsylla talpae* (CURTIS)

Les Râclerets, vallon de la Laire, Chancy, sur *Sorex araneus*, *Crocidura russula*, *Clethrionomys glareolus*, *Microtus arvalis*, *M. agrestis*: 5 ♂, 5 ♀ (A. Keller, V. Mahnert, C. Weber); Bois de la Bâtie, Lancy, sur *C. russula*: 3 ♂, 1 ♀ (P. Haymoz).

Selon SKURATOWICZ (1972), il y a lieu d'élever les sous-espèces *Hystrichopsylla t. talpae* et *H. t. orientalis* au rang d'espèces.

*Typhloceras poppei* (WAGNER)

Les Râclerets, vallon de la Laire, Chancy, sur *Apodemus flavicollis* et *A. sylvaticus*: 5 ♂, 5 ♀ (A. Keller, V. Mahnert, C. Weber).

Cette espèce, qui n'a plus été signalée en Suisse depuis 1918, a été redécouverte par C. Besuchet (Essertines, val de l'Allodon, GE, 19.9.1968: 1 ♀; dét., F. G. A. M. Smit). Nous avons eu la bonne fortune de récolter 10 *Typhloceras poppei* sur une trentaine d'*Apodemus* entre le 2 novembre et le 7 décembre 1972. Cette espèce relativement rare n'était connue que des cantons de Vaud et du Tessin (SMIT, 1966).

*Atyphloceras nuperum palinum* (JORDAN)

Les Râclerets, vallon de la Laire, Chancy, sur *Clethrionomys glareolus* et *Apodemus flavicollis*: 3 ♂, 4 ♀ (A. Keller, V. Mahnert); St-Genis, dép. de l'Ain, France, nid de petit rongeur (*Apodemus?*): 1 ♂ (J. Steffen, 27.5.1970).

En Suisse on ne connaissait que les localités dans les cantons de Neuchâtel et du Valais. En France, BEAUCOURNU (1971) a signalé cette espèce dans l'Isère. Le principal hôte de cette puce surtout hivernale est *C. glareolus*, cependant on la trouve également sur d'autres Microtinés. Elle est occasionnelle sur *A. flavicollis*.

*Palaeopsylla soricis soricis* (DALE)

Les Râclerets, vallon de la Laire, Chancy, sur *Sorex araneus*: 1 ♂ (A. Keller); Bois de la Bâtie, Lancy, sur *S. araneus* et *Apodemus sylvaticus*: 3 ♂, 4 ♀ (P. Haymoz).

SMIT (1966) ne la mentionne pas dans le canton de Genève. La présence sur *Apodemus* de cette puce spécifique des Soricidés est accidentelle.

*Palaeopsylla minor* (DALE)

Les Râclerets, vallon de la Laire, Chancy, sur *Sorex araneus*: 1 ♂ (A. Keller); Bois de la Bâtie, Lancy, sur *S. araneus*: 1 ♂, 1 ♀ (P. Haymoz).

Cette espèce est spécifique à *Talpa europaea*, mais on la trouve occasionnellement sur d'autres Micromammifères.

*Ctenophthalmus bisoctodentatus heselhausi* (OUDEMANS)

Env. Bossy, Haute-Savoie, France, dans un nid de *Talpa europaea* (?) 23.11.1969: 1 ♀; Bossy, dans un nid d'*Apodemus* sp., 18.1.1970: 1 ♂, 2 ♀; Bossy, sur *Talpa europaea*, 10.7.1970: 2 ♀; Bossy, sur *Talpa europaea*, 1.8.1970: 2 ♀; Bossy, sur *Talpa europaea*, 9.8.1970: 1 ♀; Bossy, sur *T. europaea*, 22.8.1970: 1 ♀; Quincy, Haute-Savoie, dans un nid de campagnol (*M. arvalis* ?), 14.3.1970: 1 ♀; tous les spécimens J. Steffen.

Signalée de nombreux départements français par BEAUCOURNU (1968 b); cette puce est nouvelle pour la Haute-Savoie.

*Nosopsyllus fasciatus* (BOSC)

Au bord du Nant d'Avanchet, Meyrin, sur *Apodemus flavicollis*: 4 ♂, 9 ♀; Bois de la Bâtie, Lancy, sur *Crocidura russula*: 1 ♀ (P. Haymoz).

*Nosopsyllus l. londiniensis* (ROTHSCHILD) (Fig. 1)

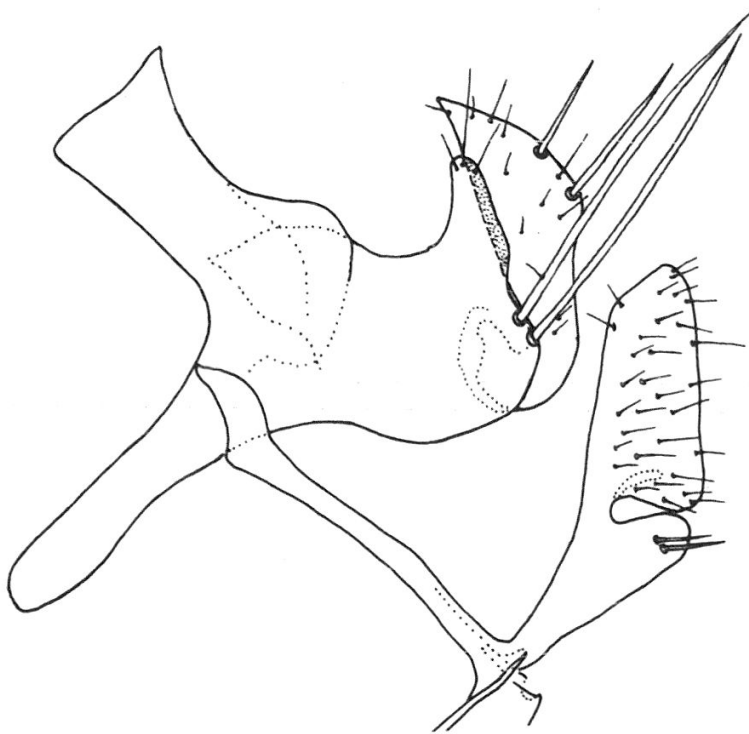


Fig. 1 *Nosopsyllus l. londiniensis* (ROTHSCH.) ♂; segment IX.

Bois de la Bâtie, Lancy, sur *Crocidura russula*, au bord de l'Arve; 31.10.1973: 1 ♂ (P. Haymoz).

Cette espèce était inconnue en Suisse. Originnaire du bassin méditerranéen, elle semble actuellement plus ou moins cosmopolite (SMIT, 1953). Sa présence dans la région de Genève peut éventuellement résulter d'une immigration par la vallée du Rhône. *N. londiniensis* est principalement associé à *Rattus* spp. et *Mus musculus*. Sa présence sur *C. russula* est sans doute accidentelle et provoquée par un contact avec *Rattus*.

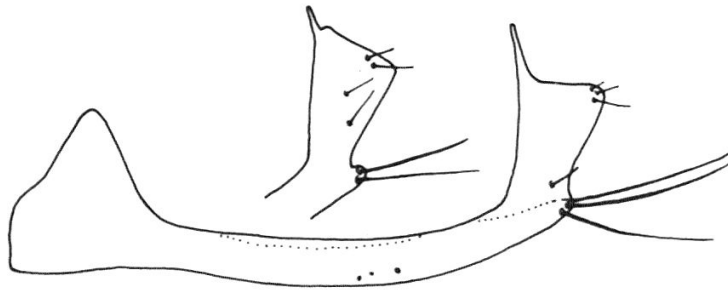
*Ceratophyllus fringillae* (WALKER) (Fig. 2)

Fig. 2 *Ceratophyllus fringillae* (WALKER) ♂; sternite VIII avec vexillum anormal.

Bossy, Haute-Savoie, France, dans un nid de *Passer domesticus*, 18.6.1970: 1 ♂ (J. Steffen), (dét. F. G. A. M. Smit).

Ce mâle avec un vexillum du sternite VIII anormal s'est trouvé dans une grande série de spécimens de cette espèce. Ses génitalia sont cependant normalement développées. SMIT (1972) avait mentionné un cas semblable chez *Ceratophyllus gallinae* (Schrank). En outre, les collections du British Museum (Nat. Hist.) renferment 1 ♂ de *Ceratophyllus gallinae* de Purgstall (Basse-Autriche) et 1 ♂ de *C. fringillae* (Ibach, Schwyz, Suisse), présentant des vexilla anormaux ressemblant beaucoup à celui du spécimen illustré (SMIT, in litt.<sup>2</sup>).

<sup>2</sup> J'exprime mes vifs remerciements à Monsieur F. G. A. M. Smit, qui m'a obligeamment communiqué ces informations.

## BIBLIOGRAPHIE

- BEAUCOURNU, J. C., 1968 a. *Les Anoploures de Lagomorphes, Rongeurs et Insectivores dans la Région Paléarctique Occidentale et en particulier en France*. Ann. Parasit. hum. comp., 43 (2): 201–271.
- BEAUCOURNU, J. C., 1968 b. *Catalogue provisoire des Siphonaptères de la faune française*. Ann. Soc. ent. Fr., N. S., 4 (3): 615–635.
- BEAUCOURNU, J. C., B. GILOT, 1971. *Additions au catalogue des Siphonaptères de la faune française*. Bull. Soc. ent. Fr., 76: 46–48.
- SKURATOWICZ, W., 1972. *Notes on Hystrichopsylla talpae (Curtis) (Siphon.) in Poland (Hystrichopsyllidae)*. Bull. Acad. Pol. Sc., sér. Sci. Biol., 20: 321–324.
- SMIT, F. G. A. M., 1953. *Notes on the flea Nosopsyllus londiniensis (Rothschild) (Siph., Ceratophyllidae) in Great Britain*. Entom. Monthly Mag., 99: 255–257.
- SMIT, F. G. A. M., 1966. *Siphonaptera*. Ins. Helvet. Cat., 1: 107 pp.
- SMIT, F. G. A. M., 1972. *On some adaptive structures in Siphonaptera*. Folia parasit. (Praha), 19: 5–17.