

Zeitschrift: Mitteilungen der Schweizerischen Entomologischen Gesellschaft =
Bulletin de la Société Entomologique Suisse = Journal of the Swiss
Entomological Society

Herausgeber: Schweizerische Entomologische Gesellschaft

Band: 44 (1971)

Heft: 3-4

Artikel: Description du nouveaux Lamiaires de Ceylan (Col. Cerambycidae)

Autor: Breuning, Stephan

DOI: <https://doi.org/10.5169/seals-401660>

Nutzungsbedingungen

Die ETH-Bibliothek ist die Anbieterin der digitalisierten Zeitschriften auf E-Periodica. Sie besitzt keine Urheberrechte an den Zeitschriften und ist nicht verantwortlich für deren Inhalte. Die Rechte liegen in der Regel bei den Herausgebern beziehungsweise den externen Rechteinhabern. Das Veröffentlichen von Bildern in Print- und Online-Publikationen sowie auf Social Media-Kanälen oder Webseiten ist nur mit vorheriger Genehmigung der Rechteinhaber erlaubt. [Mehr erfahren](#)

Conditions d'utilisation

L'ETH Library est le fournisseur des revues numérisées. Elle ne détient aucun droit d'auteur sur les revues et n'est pas responsable de leur contenu. En règle générale, les droits sont détenus par les éditeurs ou les détenteurs de droits externes. La reproduction d'images dans des publications imprimées ou en ligne ainsi que sur des canaux de médias sociaux ou des sites web n'est autorisée qu'avec l'accord préalable des détenteurs des droits. [En savoir plus](#)

Terms of use

The ETH Library is the provider of the digitised journals. It does not own any copyrights to the journals and is not responsible for their content. The rights usually lie with the publishers or the external rights holders. Publishing images in print and online publications, as well as on social media channels or websites, is only permitted with the prior consent of the rights holders. [Find out more](#)

Download PDF: 17.01.2026

ETH-Bibliothek Zürich, E-Periodica, <https://www.e-periodica.ch>

Description de nouveaux Lamiaires de Ceylan (Col. Cerambycidae)

par

STEPHAN BREUNING

MM. C. BESUCHET, I. LÖBL et R. MUSSARD ont découvert au cours de leurs recherches à Ceylan, dans des tamisages de terre et d'humus, quelques très petits Lamiaires à mœurs manifestement hypogées. Ces exemplaires sont en effet recouverts d'une croûte terreuse difficile à détacher, fixée dans les points et entre les tubercules des téguments. Tous les types des espèces décrites dans ce travail sont conservés dans les collections du Muséum d'Histoire naturelle de Genève.

Inermoparmena nov. gen. (fig. 1)

En ovale allongé. Téguments fortement ponctués. Antennes grêles, non frangées ; scape assez allongé et robuste ; 2^e article petit. Tubercules antennifères largement séparés, un peu saillants. Yeux fortement échan-crés, étroits, peu saillants, formés de grosses ommatidies. Front plus large que haut. Dernier article des palpes maxillaires fusiforme, deux fois plus long que large, son extrémité atténuée en pointe obtuse ; plus grande largeur située dans le tiers basal. Pronotum transverse, convexe, légèrement arrondi sur les côtés, son disque orné de trois ou quatre tubercules superficiels. Ecusson petit, triangulaire, saillant, avec une pubescence semblable à celle des élytres. Ceux-ci très convexes, beaucoup plus larges que le pronotum, rétrécis en avant et en arrière, arrondis à l'apex, avec chacun une douzaine de gros tubercules saillants et arrondis ; ces tubercules, disposés irrégulièrement, occupent des places un peu différentes sur chaque élytre et chez chaque exemplaire ; épaules arrondies. Ailes réduites. Saillie prosternale étroite, moins haute que les hanches et arquée ; saillie mésosternale légèrement inclinée vers son bord antérieur. Méta sternum très court. Premier sternite moins long que les 2^e et 3^e sternites réunis. Pattes de longueur moyenne, les fémurs claviformes, les tibiais intermédiaires avec une petite échancrure sur le bord externe un peu avant l'apex, les ongles robustes.

Type : *I. besucheti* nov.sp.

Ce genre se place parmi les *Parmenini*, près du genre *Somatidia* THOMS. dont il diffère par les antennes non frangées, le pronotum inerme sur les côtés, les élytres pourvus de tubercules. Il appartient à un groupe de genres répandus surtout en Nouvelle-Zélande et dans les îles voisines, mais dont un représentant (*Spinosomatidia* BREUN.) se trouve en Afrique méridionale.

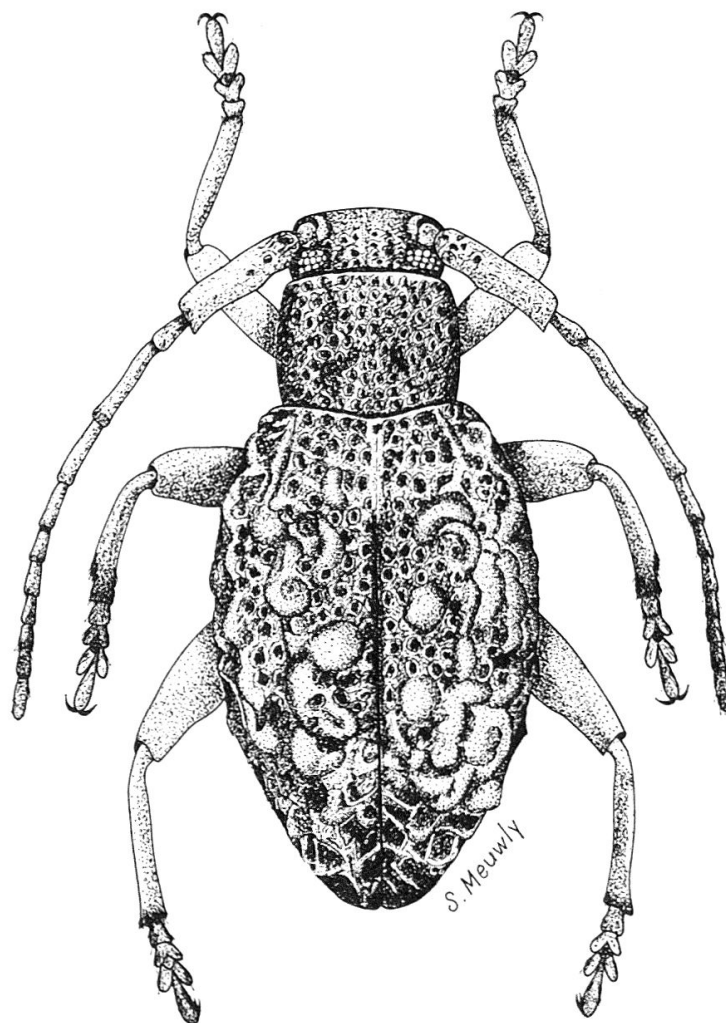


Fig. 1. — *Inermoparmena besucheti* nov. spec., face dorsale.

***Inermoparmena besucheti* nov. sp.**

Coloration d'un brun plus ou moins foncé, parfois presque noir. Toute la face dorsale très densément et fortement ponctuée, les points du pronotum allongés. Pubescence formée de soies très courtes, un peu renflées, jaunâtres. Lobe inférieur des yeux un peu plus court que les joues. Antennes un peu moins longues que le corps ; scape légèrement renflé dans sa partie médiane ; 3^e article un peu plus long que le 4^e.

Long. : 4-5,8 mm. Larg. : 1,7-2,7 mm.

Ceylan, Central : Horton Plains, holotype et 5 paratypes le 15.II. 1970 à 2100 m. d'altitude ; Hakgala, 3 paratypes le 28.I.1970 entre 1700 et 1800 m., sur le versant nord-est de la montagne ; Pidurutalagala, 3 paratypes le 29.I.1970 à 2200 m., sur le versant sud-ouest de la montagne. Dans des tamisages en forêt.

Setoparmena nov. gen.

Proche d'*Inermoparmena*, mais la pubescence des élytres formée de soies très courtes, jaunâtres et de soies dressées moyennement longues, noires, un peu élargies de la base à l'apex, celui-ci tronqué. Dernier article des palpes maxillaires sécuriforme, légèrement plus long que large, sa plus grande largeur située à l'extrémité, celle-ci tronquée. Pronotum pourvu d'une petite dent latérale située un peu en arrière du milieu. Écusson saillant, tomenteux. Elytres avec quelques tubercules superficiels.

Type : *S. mussardi* nov. sp.

Setoparmena mussardi nov. sp.

Coloration d'un brun foncé presque noir sur la tête et le pronotum. Toute la face dorsale très densément et fortement ponctuée, les points des élytres plus gros que ceux du pronotum. Lobe inférieur des yeux aussi long que les joues. Antennes (fig. 2) aussi longues que le corps ; scape robuste, tronqué à son extrémité ; 3^e article très légèrement plus long que le 4^e.

Long. : 3,2-3,3 mm. Larg. : 1,45-1,5 mm.

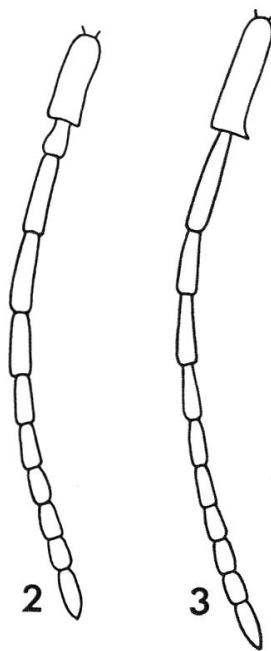


Fig. 2 et 3. — 2. *Setoparmena mussardi* nov. spec., antenne gauche, face dorsale. — 3. *Ceylanoparmena loebli* nov. spec., idem.

Ceylan, Central : au-dessus de Talatuoya, holotype et 1 paratype le 27.I.1970, entre 850 et 1000 m. d'altitude, dans un tamisage en forêt.

Ceylanoparmena nov. gen.

Proche d'*Inermoparmena*, mais le 2^e article des antennes (fig. 3) extraordinairement allongé, un peu plus court que le scape mais bien plus long que le 3^e article. Dernier article des palpes maxillaires ovoïde, un peu plus long que large, un peu tronqué à son extrémité, sa plus grande largeur située au milieu. Pronotum pourvu d'un petit tubercule latéral obtus, situé un peu en arrière du milieu. Ecusson pas saillant, glabre. Elytres avec chacun une douzaine de tubercules arrondis, disposés irrégulièrement ; pubescence formée seulement de soies très courtes, jaunâtres.

Type : *C. loebli* nov. sp.

Ceylanoparmena loebli nov. sp.

Coloration d'un brun foncé. Toute la face dorsale très densément et fortement ponctuée, les points du pronotum allongés. Lobe inférieur des yeux aussi long que les joues. Antennes (fig. 3) presque aussi longues que le corps ; scape robuste, prolongé à son extrémité, sur son bord interne, par une saillie anguleuse ; 4^e article légèrement plus long que le 3^e.

Long. : 3,7 mm. Larg. : 1,8 mm.

Ceylan, Central : Hatton, montagne boisée à l'est de la ville, holotype le 9.II.1970 à 1400 m. d'altitude, dans un tamisage en forêt.

Sophronica ceylanica nov. sp.

Très proche de *brunnea* FISH. mais tout le dessus très densément ponctué, tout le corps et les pattes d'un brun rougeâtre, un peu plus foncé sur la tête et le pronotum, plus clair sur les élytres ; ceux-ci avec quelques taches pubescentes blanchâtres ; antennes d'un brun assez foncé.

Long. : 5 mm. Larg. : 0,9 mm.

Ceylan, North central : Medawachchiya, holotype le 6.II.1970, à la lumière du Resthouse.

D^r STEPHAN BREUNING
7, Rue Durantin
F 75. Paris XVIII^e