

Zeitschrift: Mitteilungen der Schweizerischen Entomologischen Gesellschaft = Bulletin de la Société Entomologique Suisse = Journal of the Swiss Entomological Society

Herausgeber: Schweizerische Entomologische Gesellschaft

Band: 43 (1970-1971)

Heft: 3-4

Artikel: Quatre espèces nouvelles de Paragus (Dipt. Syrphidae) de la région paléarctique occidentale

Autor: Goeldlin de Tiefenau, Pierre

DOI: <https://doi.org/10.5169/seals-401633>

Nutzungsbedingungen

Die ETH-Bibliothek ist die Anbieterin der digitalisierten Zeitschriften auf E-Periodica. Sie besitzt keine Urheberrechte an den Zeitschriften und ist nicht verantwortlich für deren Inhalte. Die Rechte liegen in der Regel bei den Herausgebern beziehungsweise den externen Rechteinhabern. Das Veröffentlichen von Bildern in Print- und Online-Publikationen sowie auf Social Media-Kanälen oder Webseiten ist nur mit vorheriger Genehmigung der Rechteinhaber erlaubt. [Mehr erfahren](#)

Conditions d'utilisation

L'ETH Library est le fournisseur des revues numérisées. Elle ne détient aucun droit d'auteur sur les revues et n'est pas responsable de leur contenu. En règle générale, les droits sont détenus par les éditeurs ou les détenteurs de droits externes. La reproduction d'images dans des publications imprimées ou en ligne ainsi que sur des canaux de médias sociaux ou des sites web n'est autorisée qu'avec l'accord préalable des détenteurs des droits. [En savoir plus](#)

Terms of use

The ETH Library is the provider of the digitised journals. It does not own any copyrights to the journals and is not responsible for their content. The rights usually lie with the publishers or the external rights holders. Publishing images in print and online publications, as well as on social media channels or websites, is only permitted with the prior consent of the rights holders. [Find out more](#)

Download PDF: 14.01.2026

ETH-Bibliothek Zürich, E-Periodica, <https://www.e-periodica.ch>

Quatre espèces nouvelles de *Paragus* (*Dipt. Syrphidae*) de la région paléarctique occidentale

par

PIERRE GOELDIN DE TIEFENAU

Le genre *Paragus* appartient à la sous-famille des Syrphinae ; il est très précisément délimité tant par la morphologie externe des imagos que par la structure des genitalia. SACK (1932) dénombre 11 espèces pour la région considérée. SÉGUY (1961) décrit 7 espèces pour l'Europe occidentale. En fait, un examen approfondi de ce genre, dans la partie occidentale de la région paléarctique et une révision complète basée sur l'étude de tous les types qu'il m'a été possible de retrouver, m'autorisent à établir la validité de 14 espèces distinctes. Parmi les espèces retenues par les auteurs modernes, un certain nombre sont synonymiques et inversement d'autres éclatent en plusieurs espèces distinctes ; la très grande confusion régnant dans ce genre s'explique par le fait que les genitalia n'ont pas été utilisés comme critère taxonomique à ce jour, et que les variations chromatiques intraspécifiques sont généralement importantes.

Dans ce travail, je me limiterai à la description de 4 espèces nouvelles ; les types sont tous déposés dans les collections du Musée zoologique de Lausanne. La révision complète du genre fera l'objet d'une publication ultérieure.

***Paragus abrogans* n. sp.**

Holotype : 1 ♂, Polur (Iran), 2.IX.1955 leg. F. SCHMID.

Cette espèce est étroitement apparentée à *P. tibialis* FABR. ; elle se rattache au sous-genre *Pandasyopthalmus* STUCKENBERG (1954).

Yeux à pilosité fine et courte, blanche, régulièrement répartie, cohérents sur une faible longueur. Antennes brunes, 3^e article environ trois fois aussi long que large, roux sur la face inférieure ; chète nu, brun, légèrement plus court que le 3^e article. Face ivoire, relativement saillante, péristome étroitement noirci ; bande médiane étroite, noire, descendant du calus facial au péristome. Pilosité faciale blanche.

Thorax noir, relativement brillant, finement ponctué. Pilosité du mésonotum et du scutellum blanche, érigée et de longueur moyenne. Scutellum entièrement noir. Pattes rousses, le cinquième basal de f1 et f2 noir, ainsi que la moitié de f3 ; genoux blanchâtres. Tous les tarses roux. Pilosité des pattes jaunâtre. Ailes hyalines, nervation comme chez *P. tibialis*.

Abdomen relativement allongé, étranglé à la jonction du 2^e et 3^e segment. Sa coloration varie probablement d'un individu à l'autre. L'abdomen du type en notre possession est distinctement bicolore ; les deux premiers tergites sont noirs, à l'exception d'une étroite marge rouge sur les côtés et le bord postérieur du 2^e tergite ; le reste de l'abdomen rouge.

Genitalia assez semblables à ceux de *P. tibialis*, à l'exception des paramères relativement courts chez *P. abrogans* (cf. fig. 1), au contraire saillants et volumineux chez *P. tibialis*. Long. 5,5 mm.

♀ inconnue.

***P. absidatus* n. sp.**

Holotype : 1 ♂, Van-d'en-Haut (Valais), 24. VI. 1968, leg. P. GOELD-LIN.

Allotype : même lieu, même date.

Paratypes : 1 ♂, 2 ♀♀, même lieu, même date.

Ont été étudiés en outre : 2 ♂♂ et 1 ♀ provenant de la collection PANDELLÉ (Muséum national d'histoire naturelle de Paris), capturés dans les Pyrénées.

♂. Yeux à pilosité blanche, courte et fine, disposée en bandes verticales, entrecoupées de bandes de poils brun foncé, très courts ; ils sont cohérents sur une faible longueur. Antennes entièrement noires, 3^e article trois fois aussi long que large, chète nu brun. Triangle occipital noir brillant, sa pointe antérieure recouverte d'une pruinosité rousse. Face plus saillante que celle de *P. albifrons* FALL., ivoire, à pilosité blanchâtre. Péristome largement noirci. Calus facial brun dans sa portion inférieure.

Mésonotum noir bronzé, avec deux bandes longitudinales de pruinosité cuivrée, très marquées antérieurement, puis s'estompant progressivement ; ponctuation relativement grossière, pilosité érigée, rousse, relativement courte. Pleures recouvertes d'une pruinosité argentée et porteuses d'une bande de longs poils argentés à roux. Scutellum entièrement noir ; il s'agit de la seule espèce que je connaisse, en dehors des espèces du groupe *tibialis*, à ne pas avoir l'extrémité du scutellum jaune. Pattes largement noircies. Partie basale de f1 noircie aux deux tiers, de f2 aux trois quarts et de f3 aux quatre cinquièmes, le reste roux. t1 et t2 roux, porteurs d'une faible trace noire sur le quart apical. t3 orné d'un large anneau noir. Tous les tarses noircis. Pilosité des pattes rousse. Ailes légèrement fumées ; ptérostigma brun foncé.

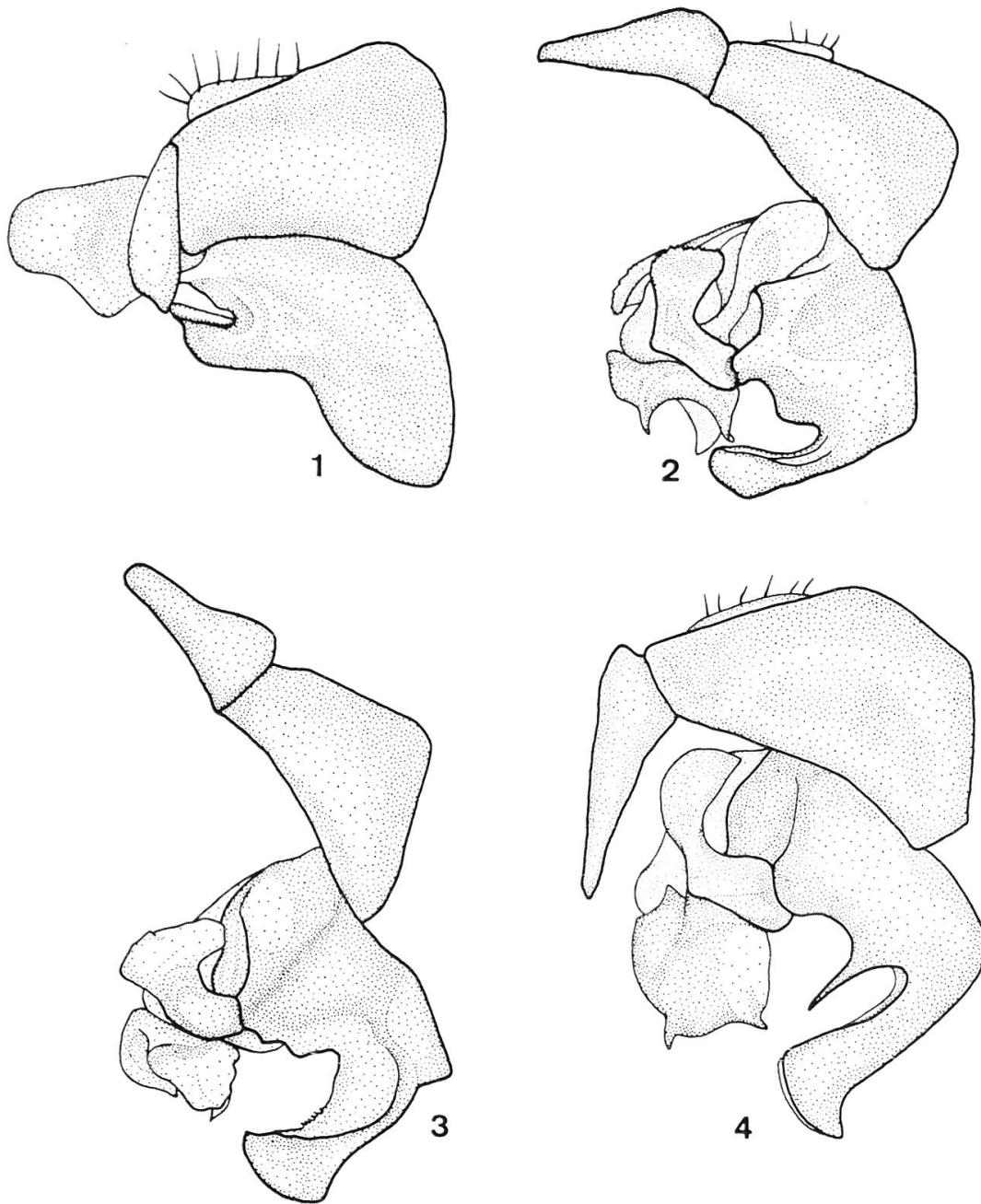


Fig. 1 à 4. — *Paragus* ♂, genitalia vus de profil. — 1. *P. abrogans* n. sp. — 2. *P. flammeus* n. sp. — 3. *P. absidatus* n. sp. — 4. *P. finitimus* n. sp.

Abdomen : bords sub-parallèles, trapu, entièrement noir. On y discerne cependant un dessin occasionné exclusivement par une alternance dans la coloration de la pilosité. Sur chaque segment, les profondes impressions marquant transversalement les tergites sont ornées de longs poils roux, alors que les zones élevées sont porteuses d'une rare pilosité noire. L'abdomen donne ainsi l'impression d'être rayé transversalement, mais sans qu'il y ait, comme pour d'autres espèces,

de coloration du tégument ou de taches de pruinosité. Genitalia du type *Paragus* s. str. ; paramères en forme de doigt replié ; la pince inférieure (organe pair recouvrant le tube pénial) ne présente que des contours arrondis, et dissimule presque entièrement le tube. La lingula, en vue de profil, s'élargit apicalement par une brusque élévation de la marge supérieure (fig. 3).

Long, 6,5 mm.

♀ très semblable au ♂. Front noir brillant, porteur de deux taches étroites et allongées de pruinosité argentée en marge des yeux. Péristome largement noirci, réuni au front par une très large bande médiane noire ne laissant qu'une étroite portion jaune le long des yeux (fig. 5). En vue de profil, le 7^e tergite est fortement arrondi et recouvre largement le 8^e (fig. 8).

P. flammeus n. sp.

Holotype : 1 ♂ capturé aux Dévens (Vaud), 16.VIII.1967, leg.

P. GOELDLIN.

Allotype : 1 ♀, même localité, 22.VIII.1967.

Paratypes : 4 ♂♂ et 9 ♀♀, tous capturés aux Dévens de V à VIII.

Les insectes de cette espèce et de la suivante ressemblent énormément à *P. bicolor* FABR. avec lequel ils sont certainement souvent confondus. Les genitalia permettent cependant une différenciation aisée.

♂. Yeux à courte pilosité blanche, disposée en bande verticale, alternant avec des bandes de pilosité brune très courte. Ils sont cohérents sur une faible longueur. Antennes noires, 3^e article rouge sur sa face inférieure, trois fois aussi long que large. Face ivoire, peu saillante. Péristome assez largement noirci.

Thorax noir, mat du fait de sa grossière ponctuation, à pilosité rousse, érigée et relativement courte. Trace de deux bandes pruineuses longitudinales sur la partie antérieure. Pleures à longue pilosité blanche. Scutellum noir, toujours plus ou moins largement jauni à l'apex. Pattes rousses, mais un tiers basal de f1, la moitié de f2 et les quatre cinquièmes de f3 noirs ; genoux blanchâtres ; tarses de p1 et p3 brunis, les autres roux. Ailes légèrement irisées, à nervation caractéristique des *Paragus* s. str. Ptérostigma brun, plus clair que chez *P. absidatus*.

Abdomen présentant la plus grande largeur au 1^{er} segment, puis très progressivement plus étroit. Le premier tergite, à l'exception d'une étroite portion rouge au centre de la marge postérieure, est noir. Le 2^e tergite est rouge, à l'exception de deux triangles noirs occupant la zone comprise entre la forte dépression imprimée sur le tergite, le bord extérieur et la base du tergite où ils se juxtaposent à la marque noire du 1^{er} tergite. Le reste de l'abdomen est entièrement rouge. La pilosité courte et couchée de l'abdomen est entièrement rousse.

Genitalia du type *Paragus* s. str. Les paramères en forme de doigts repliés sont arrondis à leur extrémité. Chaque élément de la pince infé-

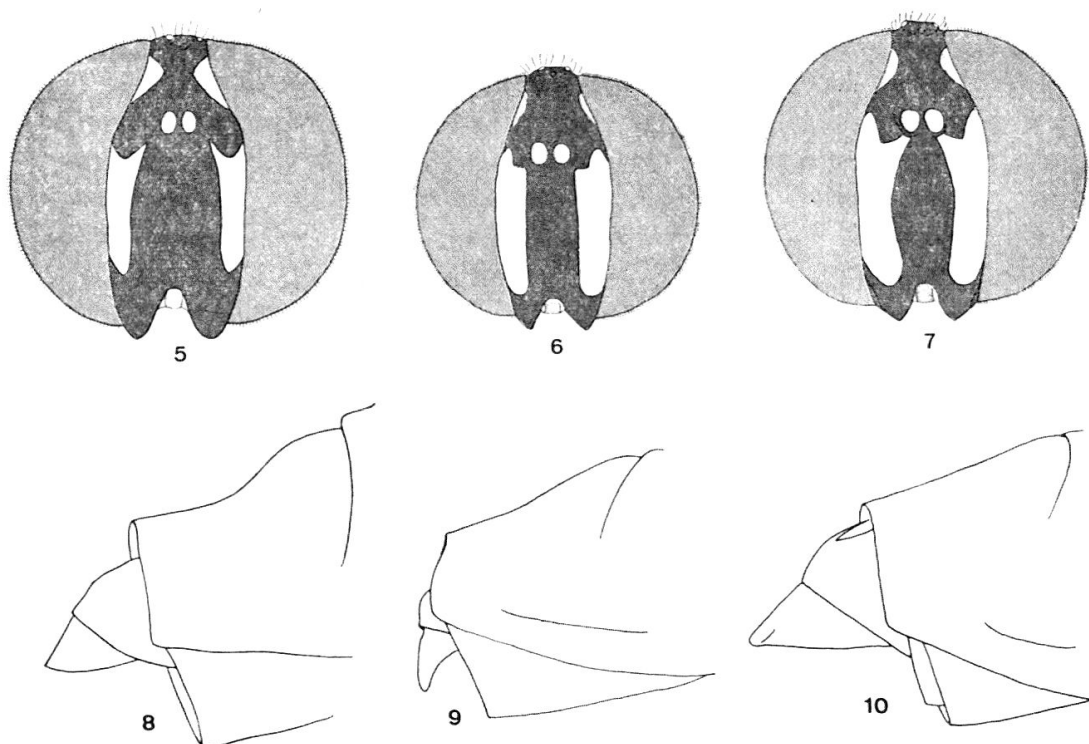


Fig. 5 à 7. — *Paragus* ♀, têtes vues de face. — 5. *P. absidatus* n. sp. —
6. *P. flammeus* n. sp. — 7. *P. finitimus* n. sp.

Fig. 8 à 10. — *Paragus* ♀, apex de l'abdomen, de profil. — 8. *P. absidatus* n. sp. —
9. *P. flammeus* n. sp. — 10. *P. finitimus* n. sp.

rière est porteur d'une épine supérieure et d'une épine inférieure très saillantes. En vue de profil, le tube pénial est distinctement visible entre les deux épines et la lingula apparaît légèrement plus large à son extrémité, du fait de l'élévation de sa marge supérieure (fig. 2).

Long., 5 mm.

Variations intraspécifiques : Trois des ♂♂ en ma possession ont l'extrémité de l'abdomen noir, à partir de la dépression transversale imprimée sur le 4^e sternite. Parfois t3 porte un anneau noir.

♀ très semblable au ♂. Front noir brillant, à l'exception de deux taches de pruinosité argentée en marge des yeux. La tache noire frontale descend jusque sur la partie supérieure de la face où elle dessine deux angles droits englobant largement les trous des antennes. La face ivoire est partagée par une large bande médiane noire, s'étendant de la tache frontale au péristome, largement noirci. Cette bande médiane est de largeur constante, voire même plus étroite en bas qu'en haut (fig. 6).

En vue de profil (fig. 9) le 7^e tergite est fortement arrondi et le 8^e tergite, relativement long, est nettement dirigé vers le bas.

P. finitimus n. sp.

Holotype : 1 ♂ capturé aux Dévens (Vaud) le 17.VI.1967, leg. P. GOELDLIN.

Allotype : 1 ♀ même localité : 22.IX.1967.

Paratypes : 7 ♂♂ capturés aux Dévens en VII et VIII ; 2 ♂♂ Bois-de-Chênes (Vaud), mêmes dates ; 8 ♀♀, Dévens, VII-IX ; 1 ♀ lac de Bret (Vaud), 6.VI.1966.

♂. Yeux comme le précédent, ainsi que les antennes. Face légèrement plus saillante, ivoire. Péristome largement noirci. Thorax et scutellum comme le précédent ; contrairement au précédent, aucun spécimen ne porte de marque noire sur t3 et les tarses de pl sont roux. Pilosité des pattes rousse. Ailes comme le précédent.

Abdomen comme le précédent ; cependant la coloration noire de l'extrémité de l'abdomen est présente sur tous les individus en ma possession. La pilosité couchée de l'abdomen présente une alternance de bandes transversales claires et foncées, d'ailleurs assez indistinctes ; les poils de la partie antérieure de chaque segment sont roux, ceux de la partie postérieure, noirs. En revanche le 5^e segment et l'hypopyge sont porteurs d'une relativement longue pilosité couchée, argentée, donnant un reflet caractéristique à l'extrémité de l'abdomen.

Genitalia du type *Paragus* s. str. paramères plus longs et minces que chez *P. flammeus*, terminés en pointe. Les éléments de la pince inférieure sont beaucoup plus allongés que chez *P. flammeus* et cachent totalement le tube pénial. Chacun d'eux est porteur de deux épines, mais beaucoup moins saillantes que chez *P. flammeus* ; sur le néotype, que j'ai désigné pour *P. bicolor* (l'holotype ne possédant plus que les ailes), on ne distingue qu'une épine par élément. La lingula, vue de profil, est distinctement élargie à l'apex, mais à la suite d'un abaissement soudain de sa marge inférieure ; elle porte de part et d'autre une longue épine caractéristique, distinctement visible dans l'échancrure formée par la lingula et la partie supérieure de l'hypandrium (fig. 4).

Long., 6 mm.

♀ très semblable au ♂. Front noir brillant, à l'exception de deux taches de pruinosité argentée en marge des yeux. La tache noire frontale descend jusque sur la partie supérieure de la face où elle dessine deux angles aigus, englobant les trous des antennes. La face ivoire est partagée par une bande médiane noire s'étendant de la tache frontale au péristome largement noirci. Cette bande médiane est fortement étranglée sous les antennes où elle est distinctement plus étroite qu'au niveau du calus facial (fig. 7). L'extrémité de l'abdomen est caractérisée par la pilosité argentée du 5^e segment. Le 7^e tergite porte une impression médiane, longitudinale ; le 8^e tergite est relativement volumineux (fig. 10).

BIBLIOGRAPHIE

- COE, R. L., 1953. Diptera-Syrphidae. *Handbooks for the Identification of British Insects* **10**, London, 98 pp.
- EFFLATOUN, H. C., 1922. A Monograph of Egyptian Diptera. I. Syrphidae. *Mém. Soc. Ent. Egypte*, Le Caire, **2**: 1-132.
- LECLERQ, M., 1955. Catalogue des Syrphidae (Dipt.) de Belgique. *Ann. Soc. Ent. Belg. Bruxelles*, **91**: 171-186.
- LUNDBECK, W., 1916. Diptera Danica. Syrphidae, **5**. Copenhagen, 603 pp.
- MACQUART, J., 1829. Insectes Diptères du nord de la France. Syrphides. *Mém. Soc. Sc. Agric. Arts de Lille*. 149-371.
- 1834-35. Histoire naturelle des Insectes Diptères. Suites à Buffon. Paris (Roret). **1**: 468-578.
- MEIGEN, J. W., 1822. Systematische Beschreibung der bekannten europäischen zweiflügligen Insekten. Hamm, **3**: 416 pp.
- SACK, P., 1932. Syrphidae in: *Die Fliegen der palaearktischen Region*. Stuttgart, **6**, 451 pp.
- SEGUY, E., 1961. Diptères Syrphides de l'Europe occidentale. *Mém. Mus. Hist. Nat. Paris*, **23**: 248 pp.
- STUCKENBERG, B. R., 1954. Studies on Paragus with descriptions of new species (Diptera, Syrphidae). *Rev. Zool. Bot. Afr.* **49**, 1-2: 97-139.
- ZETTERSTEDT, J. W., 1843. Diptera Scandinaviae. Lund, **2**: 441-894.

P. GOEDLIN DE TIEFENAU
Musée zoologique
CH - 1005 Lausanne
