

Zeitschrift: Mitteilungen der Schweizerischen Entomologischen Gesellschaft = Bulletin de la Société Entomologique Suisse = Journal of the Swiss Entomological Society

Herausgeber: Schweizerische Entomologische Gesellschaft

Band: 43 (1970-1971)

Heft: 3-4

Artikel: Les Clidicus de Ceylan (Col. Scydmaenidae)

Autor: Besuchet, Claude

DOI: <https://doi.org/10.5169/seals-401631>

Nutzungsbedingungen

Die ETH-Bibliothek ist die Anbieterin der digitalisierten Zeitschriften auf E-Periodica. Sie besitzt keine Urheberrechte an den Zeitschriften und ist nicht verantwortlich für deren Inhalte. Die Rechte liegen in der Regel bei den Herausgebern beziehungsweise den externen Rechteinhabern. Das Veröffentlichen von Bildern in Print- und Online-Publikationen sowie auf Social Media-Kanälen oder Webseiten ist nur mit vorheriger Genehmigung der Rechteinhaber erlaubt. [Mehr erfahren](#)

Conditions d'utilisation

L'ETH Library est le fournisseur des revues numérisées. Elle ne détient aucun droit d'auteur sur les revues et n'est pas responsable de leur contenu. En règle générale, les droits sont détenus par les éditeurs ou les détenteurs de droits externes. La reproduction d'images dans des publications imprimées ou en ligne ainsi que sur des canaux de médias sociaux ou des sites web n'est autorisée qu'avec l'accord préalable des détenteurs des droits. [En savoir plus](#)

Terms of use

The ETH Library is the provider of the digitised journals. It does not own any copyrights to the journals and is not responsible for their content. The rights usually lie with the publishers or the external rights holders. Publishing images in print and online publications, as well as on social media channels or websites, is only permitted with the prior consent of the rights holders. [Find out more](#)

Download PDF: 27.01.2026

ETH-Bibliothek Zürich, E-Periodica, <https://www.e-periodica.ch>

Les *Clidicus* de Ceylan (Col. Scydmaenidae)

par

CLAUDE BESUCHET

Le genre *Clidicus* CAST., auquel appartiennent les plus grands Scydménides connus, comptait jusqu'à ce jour une espèce fossile de l'ambre de la Baltique (*balticus* SCHAUF.) et huit espèces de la région orientale (*monstrosus* WALKER de Ceylan, *mysorensis* LHOSTE du sud de l'Inde, *tonkinensis* LHOSTE du Tonkin, *taphrocephalus* GESTRO, *formicarius* PASCOE, *grandis* CAST., *laticeps* PIC et *termitophilus* LHOSTE de Java, Sumatra et Bornéo). Nos recherches à Ceylan¹ nous ont permis de récolter 37 *Clidicus* appartenant à trois espèces nouvelles.

Les *Clidicus*, d'après LHOSTE (1938 : 278 ; 1939 : 507) sont myrmécophiles ou termitophiles. Il est possible que certaines espèces vivent avec les fourmis ou les termites, mais les trois espèces de Ceylan ont été trouvées sous les feuilles mortes en décomposition dans les forêts.

Les *Clidicus* présentent quelques particularités anatomiques qui ont complètement échappé à l'attention de mes prédécesseurs. Chez les femelles, les conduits génitaux (fig. 1 et 2) sont formés d'une spermathèque (s) très chitinisée accompagnée d'une glande accessoire (ga), d'un long ductus spermathecae (ds), d'une bourse copulatrice (bc) plus ou moins chitinisée et du vagin (v). Chez les mâles, les conduits génitaux (fig. 3) sont formés des canaux déférents (cd), d'une grande vésicule séminale (vs) plus ou moins chitinisée, du canal éjaculateur (ce) et de l'édéage (e). La spermathèque et la vésicule séminale sont situées dans la partie antérieure de l'abdomen ; le vagin et l'édéage sont entourés par le segment génital (sg). Spermathèque et bourse copulatrice d'une part, vésicule séminale et édéage d'autre part présentent de bons caractères spécifiques.

¹ M. ROBERT MUSSARD a séjourné à Ceylan pendant quelques semaines en 1964 et en 1965, au cours desquelles il a récolté à mon intention de nombreux Psélaphides et Scydménides. Il a préparé et organisé un troisième voyage à Ceylan, auquel mon collègue IVAN LÖBL et moi-même avons été généreusement invités en raison des résultats très encourageants des premières récoltes. Un compte rendu de nos recherches sera donné dans l'introduction du travail « Les Psélaphides de Ceylan : Octomicrini et Pyxidicerini » (Rev. suisse Zool. 79, 1972).

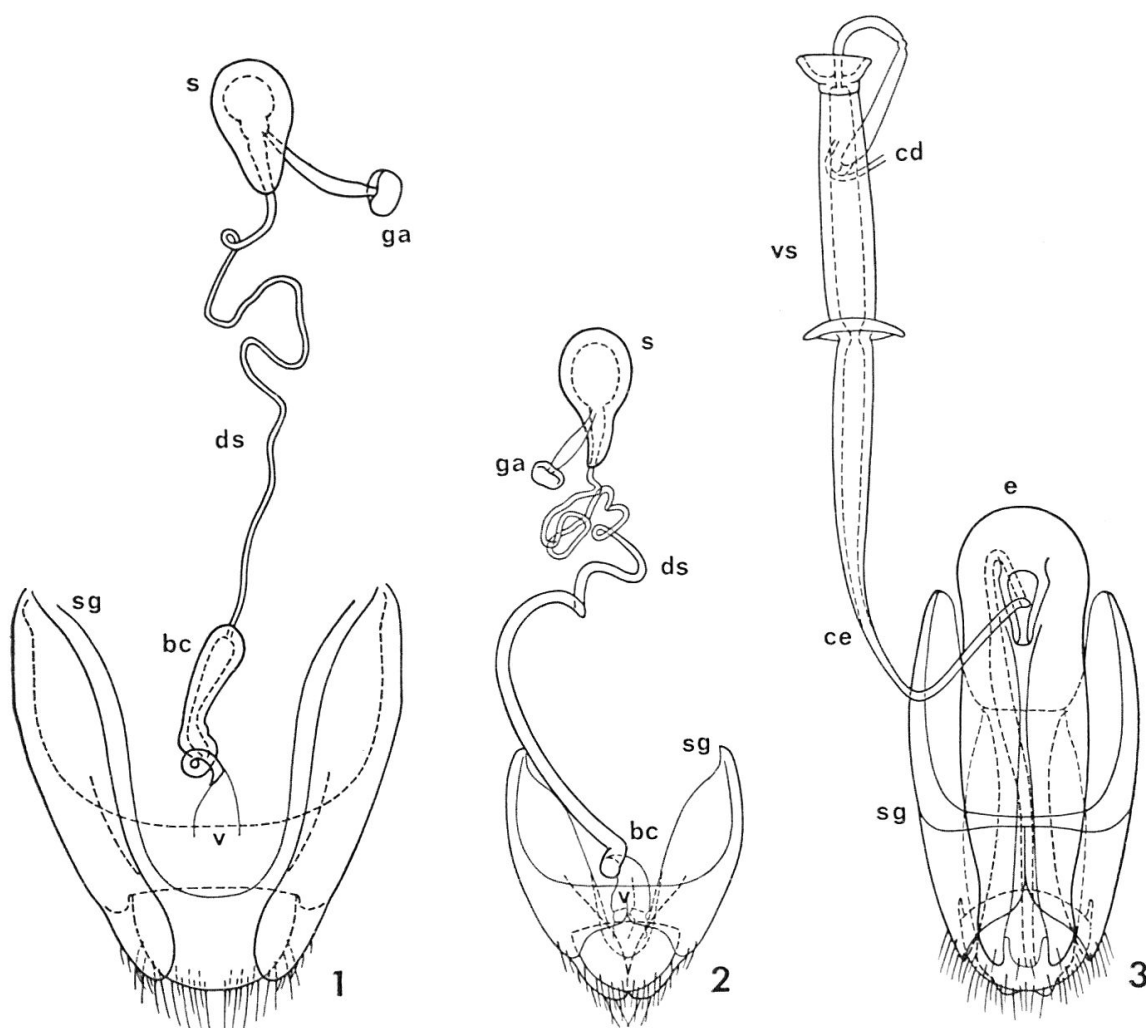


Fig. 1 à 3. — *Clidicus*, conduits génitaux ; même grossissement pour les trois figures. — 1. *C. loebli* n. sp., ♀, face ventrale. — 2. *C. mussardi* n. sp., ♀, face dorsale. — 3. *C. mussardi* n. sp., ♂, face dorsale.

s, spermathèque ; ga, glande accessoire ; ds, ductus spermathecae ; bc, bourse copulatrice ; v, vagin ; sg, segment génital ; cd, canal déférent ; vs, vésicule séminale ; ce, canal éjaculateur ; e, édéage.

Seul le *Clidicus monstrosus* était donc déjà signalé de Ceylan. Il a été très sommairement décrit par Walker (1858 : 205) dans le genre *Erineus*, synonyme de *Clidicus* ; sa provenance exacte n'est pas connue. Il n'a semble-t-il jamais été retrouvé. J'ai pu étudier les deux types de cette espèce grâce à l'obligeance du Dr P. M. HAMMOND du British Museum.

Il est difficile, dans l'état de nos connaissances, d'établir les affinités des *Clidicus* de Ceylan. Ils semblent bien caractérisés par rapport aux espèces connues, *C. balticus* compris (Cf. SCHAUFUSS, 1896 : 51), par l'absence de sillon longitudinal sur la tête, par l'effacement complet de la callosité humérale et par l'atrophie totale des ailes.

TABLEAU DES CLIDICUS DE CEYLAN

- 1 Pronotum au moins aussi long que large ; angles antérieurs saillants ; base non étranglée. Tempes un peu anguleuses 2
- Pronotum bien plus large que long ; angles antérieurs effacés ; base nettement étranglée. Tempes arrondies 3
- 2 Base du pronotum régulièrement convexe ; angles postérieurs très légèrement saillants, non pas en arrière mais sur les côtés ; bord inférieur du pronotum prolongé dans sa partie antérieure, de chaque côté, par une petite saillie arrondie. Antennes plus longues, les articles 5 à 8 plus longs que larges. Long. 7 mm
monstrosus (WALKER)
- Base du pronotum ornée au milieu d'une grande et profonde dépression triangulaire ; angles postérieurs un peu saillants en arrière ; bord inférieur du pronotum tout à fait arrondi dans sa partie antérieure. Antennes plus courtes, les articles 5 à 8 pas plus longs que larges. Long. 5 mm **quadricollis** n. sp.
- 3 Etranglement basal du pronotum sans ornementation particulière. Extrémité de chaque élytre prolongée par une pointe aiguë. Antennes plus longues, les articles 3 à 8 plus longs que larges. Long. 6,5 mm
loebli n. sp.
- Etranglement basal du pronotum limité en avant par un fin sillon transversal orné lui-même de quelques petites fossettes. Extrémité de chaque élytre arrondie. Antennes plus courtes, les articles 3 à 8 aussi larges ou plus larges que longs. Long. 4 à 4,5 mm . . . **mussardi** n. sp.

Clidicus monstrosus (WALKER)

Long. 7 mm. Coloration entièrement d'un brun rougeâtre. Tête nettement plus large que longue (pièces buccales non comprises), fortement élargie d'avant en arrière ; tempes très saillantes, un peu anguleuses, limitées à l'extrémité et sur le bord postérieur par une arête vive ; bord inférieur de la tête légèrement mais distinctement concave en vue latérale ; ponctuation de la face dorsale légère et clairsemée ; tubercules antennaires effacés ; région occipitale légèrement convexe. Yeux relativement bien développés, peu saillants. Bord antérieur du labre droit. Antennes de longueur moyenne, relativement robustes, les articles 4 à 11 aplatis ; leur largeur croît faiblement mais régulièrement du quatrième au dernier ; articles 4 à 8 à peu près de même longueur ; scape (long. 1,1 mm.) un peu atténué dans la partie basale ; article 2 une fois et demie plus long que large, 3 et 4 une fois et deux tiers plus longs que larges, 5 et 6 à peine plus d'une fois et demie plus longs que larges, 7 et 8 une fois et demie plus longs que larges, 9, 10 et 11 environ une fois et un tiers plus longs que larges. Pronotum à peine plus large que la tête, un peu plus long que large, assez convexe ; plus grande largeur située au tiers antérieur, les côtés fortement convergents en avant, légèrement atténués en arrière jusqu'aux angles postérieurs qui font légèrement saillie latéralement ; angles antérieurs saillants mais

arrondis ; base du pronotum régulièrement convexe, sans ornementation particulière ; bord inférieur du pronotum prolongé dans sa partie antérieure, de chaque côté, par une petite saillie arrondie ; ponctuation de la face dorsale légère et clairsemée. Elytres réunis bien plus larges que le pronotum, une fois et demie plus longs que larges ; plus grande largeur située au tiers antérieur ; callosité humérale effacée ; extrémité très obliquement tronquée de chaque côté de la suture ; points des stries relativement petits, pas bien alignés ; quelques points supplémentaires de même grosseur accompagnent ici et là les points des stries 1, 2 et 3, avec lesquels ils sont presque contigus ; strie 2 avec 33 à 35 points ; ponctuation des interstries légère et clairsemée, plus fine que celle du pronotum.

Bourse copulatrice (fig. 4) (long. 0,68 à 0,71 mm.) très allongée, relativement bien chitinisée. Spermathèque (fig. 8) (long. 0,44 à 0,47 mm, la glande accessoire non comprise) assez peu renflée, bien chitinisée.

Mâle encore inconnu.

Ceylan, sans indication plus précise, 2 ♀ avec le numéro de référence 59/106 (lectotype et paralectotype, B.M. Londres).

***Clidicus quadricollis* n. sp.**

Long. 5 mm. Coloration entièrement d'un brun rougeâtre clair. Tête nettement plus large que longue (pièces buccales non comprises), fortement élargie d'avant en arrière ; tempes très saillantes, un peu anguleuses ; bord inférieur de la tête rectiligne en vue latérale ; ponctuation de la face dorsale bien marquée dans la partie antérieure médiane, plus légère et espacée sur les côtés et en arrière ; tubercules antennaires effacés ; région occipitale ornée de deux petits sillons divergents d'arrière en avant. Yeux relativement bien développés, peu saillants. Bord antérieur du labre droit. Antennes relativement courtes et robustes, les articles 4 à 11 larges, aplatis, approximativement de même longueur ; leur largeur croît faiblement mais régulièrement du quatrième au dixième ; scape (long. 0,73 mm) un peu atténué dans la partie basale ; article 2 presque une fois et demie plus long que large, 3 un peu plus long que large, 4 légèrement plus long que large, 5 et 6 aussi longs que larges, 7, 8 et 9 légèrement plus larges que longs, 10 un peu plus large que long, 11 aussi long que large. Pronotum légèrement plus large que la tête, aussi long que large, peu convexe, de forme presque carrée ; plus grande largeur située au milieu, les côtés subparallèles en avant, distinctement convergents en arrière ; angles antérieurs nettement saillants et anguleux ; angles postérieurs un peu saillants en arrière, arrondis ; partie basale médiane ornée d'une grande et profonde dépression triangulaire, atténuée d'arrière en avant ; ponctuation de la face dorsale légère et clairsemée. Elytres réunis bien plus larges que le pronotum, pas tout à fait une fois et demie plus longs que larges ; plus

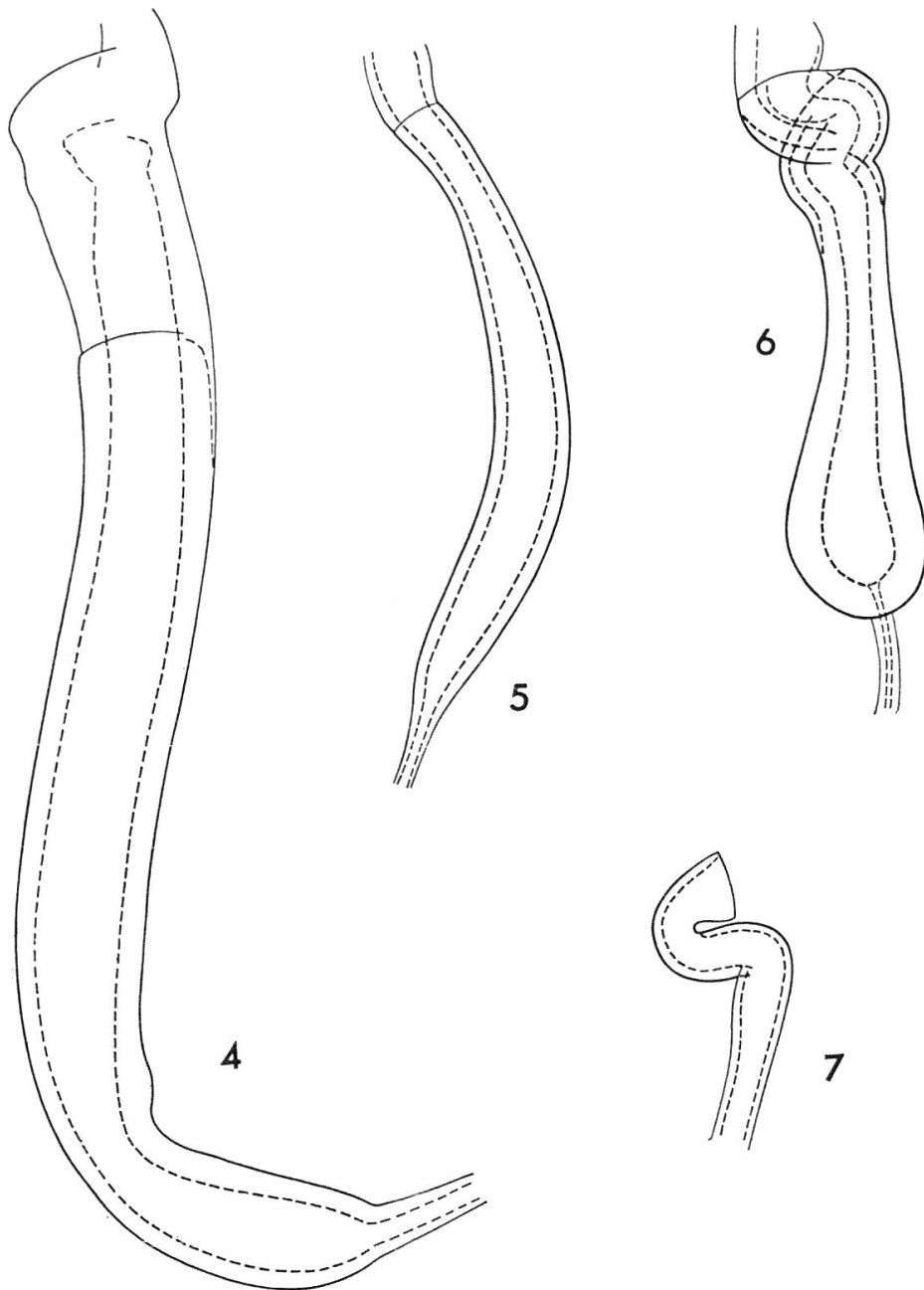


Fig. 4 à 7. — *Clidicus*, bourses copulatrices en vue latérale ; même grossissement pour les quatre figures. — 4. *C. monstrosus* (WALKER). — 5. *C. quadricollis* n. sp. — 6. *C. loebli* n. sp. — 7. *C. mussardi* n. sp.

grande largeur située au cinquième antérieur ; callosité humérale effacée ; extrémité obliquement tronquée de chaque côté de la suture ; points des stries relativement petits, bien alignés ; strie 2 avec 18 points ; ponctuation des interstries légère et clairsemée comme celle du pronotum.

Bourse copulatrice (fig. 5) (long. 0,35 mm.) très allongée, bien chitinisée sur toute la longueur. Spermathèque (fig. 9) (long. 0,25 mm.,

la glande accessoire non comprise) relativement peu renflée, bien chitinisée.

Mâle encore inconnu.

Prov. Uva : Monaragala, 1 ♀ (holotype, Mus. Genève).

***Clidicus loebli* n. sp.**

Long. 6,5 mm. Coloration entièrement d'un brun rougeâtre clair. Tête nettement plus large que longue (pièces buccales non comprises), fortement élargie d'avant en arrière; tempes saillantes, arrondies; bord inférieur de la tête assez convexe en vue latérale; ponctuation de la face dorsale légère et clairsemée; tubercules antennaires effacés;

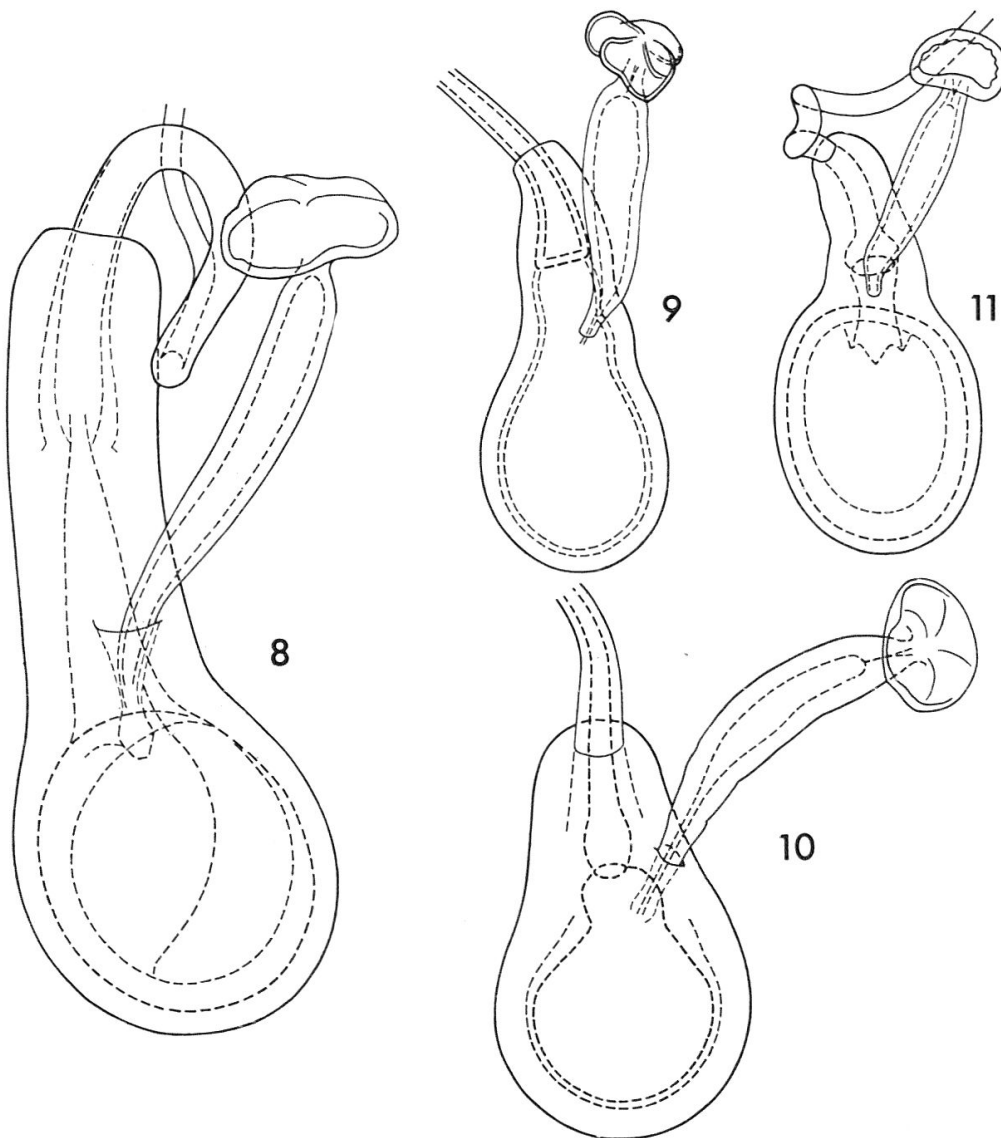


Fig. 8 à 11. — *Clidicus*, spermathèques en vue dorsale; même grossissement pour les quatre figures. — 8. *C. monstrosus* (WALKER). — 9. *C. quadricollis* n. sp. — 10. *C. loebli* n. sp. — 11. *C. mussardi* n. sp.

région occipitale légèrement concave. Yeux relativement bien développés, peu saillants. Bord antérieur du labre droit. Antennes de longueur moyenne, relativement robustes, les articles 4 à 11 aplatis ; leur longueur décroît assez régulièrement du quatrième au onzième ; leur largeur augmente faiblement mais régulièrement du quatrième au dixième ; scape (long. 1,07 à 1,10 mm.) un peu atténué dans la partie basale ; articles 2 et 3 presque deux fois plus longs que larges, 4 une fois et trois quarts plus long que large, 5 une fois et demie plus long que large, 6 presque une fois et demie plus long que large, 7 une fois et un tiers plus long que large, 8 un peu plus long que large, 9 à peine plus long que large, 10 légèrement plus large que long, 11 légèrement plus long que large. Pronotum un peu plus large que la tête, nettement plus large que long, relativement peu convexe ; plus grande largeur située au quart antérieur, les côtés nettement convergents en arrière ; angles antérieurs très arrondis ; angles postérieurs effacés ; base du pronotum avec un étranglement étroit et profond, sans ornementation particulière ; ponctuation de la face dorsale légère et clairsemée. Elytres réunis bien plus larges que le pronotum, une fois et demie plus longs que larges ; plus grande largeur située au tiers antérieur ; callosité humérale effacée ; extrémité de chaque élytre prolongée par une pointe saillante et aiguë, ces deux pointes séparées par une échancrure étroite en forme de V ; points des stries relativement petits, bien alignés ; strie 2 avec 29 à 31 points ; ponctuation des interstries légère et clairsemée, plus fine que celle du pronotum.

Bourse copulatrice (fig. 1 et 6) (long. 0,33 mm) bien chitinisée sur toute la longueur, un peu renflée dans la partie antérieure, avec un enroulement dans la partie postérieure. Spermathèque (fig. 1 et 10) (long. 0,25 mm, la glande accessoire non comprise) en forme de poire, très chitinisée.

Mâle encore inconnu.

Prov. Central : Hasalaka au-dessus de Weragamtota, 2 ♀ (holotype et paratype, Mus. Genève) à environ 250 m d'altitude.

Clidicus mussardi n. sp.

Long. 4 à 4,5 mm. Coloration entièrement d'un brun rougeâtre clair. Tête nettement plus large que longue (pièces buccales non comprises), fortement élargie d'avant en arrière ; tempes très saillantes, arrondies ; bord inférieur de la tête légèrement mais distinctement convexe en vue latérale ; ponctuation de la face dorsale légère et clairsemée ; tubercules antennaires effacés ; région occipitale légèrement concave, ornée de deux petits sillons divergents d'arrière en avant. Yeux relativement bien développés, peu saillants. Bord antérieur du labre droit. Antennes relativement courtes et robustes, les articles 4 à 11 larges, aplatis, approximativement de même longueur ; leur largeur croît faiblement mais régulièrement du quatrième au dixième ; scape

(long. 0,55 à 0,62 mm) un peu atténué dans la partie basale ; article 2 une fois et demie plus long que large, 3 aussi large ou légèrement plus large que long, 4 aussi large que long, 5 à peine ou légèrement plus large que long, 6 et 7 un peu plus larges que longs, 8, 9 et 10 nettement plus larges que longs, 11 à peine plus long que large. Pronotum légèrement plus large que la tête, un peu plus large que long, assez convexe ; plus grande largeur située au quart antérieur, les côtés nettement convergents en arrière ; angles antérieurs très arrondis ; angles postérieurs effacés ; base du pronotum avec un étranglement étroit et profond, limité en avant par un fin sillon transversal orné lui-même de quelques petites fossettes ; ponctuation de la face dorsale légère et clairsemée. Elytres réunis bien plus larges que le pronotum, une fois et demie plus longs que larges ; plus grande largeur située au tiers antérieur ; callosité humérale effacée ; extrémité de chaque élytre arrondie ; points des stries relativement petits, pas bien alignés ; quelques points supplémentaires de même grosseur accompagnent ici et là les points des stries 1, 2 et 3,

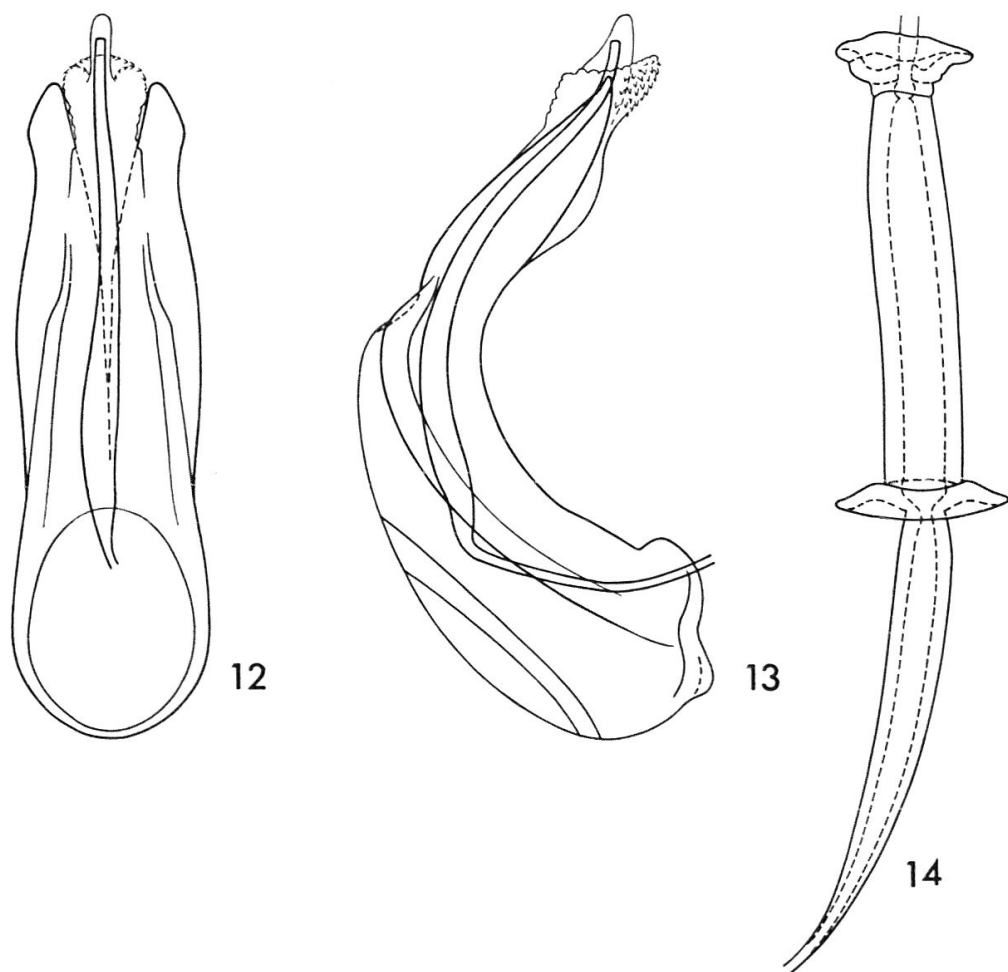


Fig. 12 à 14. — *Clidicus mussardi* n. sp. ; même grossissement pour les trois figures. — 12. Edéage, face ventrale. — 13. Id., face latérale. — 14. Vésicule séminale, face ventrale.

avec lesquels ils sont presque contigus ; strie 2 avec 23 à 28 points ; ponctuation des interstries un peu plus marquée et un peu plus serrée que celle du pronotum.

Bourse copulatrice (fig. 2 et 7) (long. 0,09 mm) en forme de S, bien chitinisée dans la région médiane, plus faiblement aux extrémités. Spermathèque (fig. 2 et 11) (long. 0,23 à 0,25 mm, la glande accessoire non comprise) assez renflée, très chitinisée.

Edéage (fig. 3, 12 et 13) (long. 0,84 à 0,87 mm., le lobe interne non compris) bien chitinisé, nettement courbé ; paramères bien développés sur leur face dorsale, assez régulièrement atténués d'avant en arrière mais avec cependant un faible élargissement latéral peu avant l'apex ; lobe interne long et grêle. Vésicule séminale (fig. 3 et 14) (long. 0,55 à 0,62 mm.) subcylindrique, peu chitinisée, terminée à chaque extrémité par un anneau bien chitinisé.

Prov. Central : Hasalaka au-dessus de Weragamtota, 1 ♂ (holotype, Mus. Genève), 7 ♂ 10 ♀ (paratypes, Mus. Genève) à environ 250 m. d'altitude ; Dambulla, 2 ♂ (paratypes, Mus. Genève). Prov. North Central : Polannaruwa, 1 ♀ (paratype, Mus. Genève) ; Ambagaswewa, 4 ♂ 3 ♀ (paratypes, Mus. Genève) ; Alut Oya, 2 ♂ 2 ♀ (paratypes, Mus. Genève et B. M. Londres). Prov. Eastern : Kantalai, 1 ♂ 1 ♀ (paratypes, Mus. Genève).

TRAVAUX CITÉS

- LHOSTE, J., 1937. Note sur les genres *Clidicus* Cast. et *Mastigus* Latr. *Bull. Soc. ent. Fr.* **42** : 278-283.
 — 1939. Notes sur quelques *Scydmaenidae*. *Ann. Mag. nat. Hist., London* **11**, III : 507-516.
 SCHAUFUSS, C., 1896. Preussens Bernsteinkäfer. II. *Berl. ent. Z.* **41** : 51-54.
 WALKER, F., 1958. Characters of some apparently undescribed Ceylon Insects. *Ann. Mag. nat. Hist., London* **3**, II : 202-209.

D^r C. BESUCHET
 Muséum d'Histoire naturelle
 Route de Malagnou
 CH 1211 Genève 6