

Zeitschrift: Mitteilungen der Schweizerischen Entomologischen Gesellschaft =
Bulletin de la Société Entomologique Suisse = Journal of the Swiss
Entomological Society

Herausgeber: Schweizerische Entomologische Gesellschaft

Band: 42 (1969)

Heft: 4

Artikel: Description de deux Ablepton nouveaux (Col. Scydmaenidae)

Autor: Besuchet, Claude

DOI: <https://doi.org/10.5169/seals-401600>

Nutzungsbedingungen

Die ETH-Bibliothek ist die Anbieterin der digitalisierten Zeitschriften auf E-Periodica. Sie besitzt keine Urheberrechte an den Zeitschriften und ist nicht verantwortlich für deren Inhalte. Die Rechte liegen in der Regel bei den Herausgebern beziehungsweise den externen Rechteinhabern. Das Veröffentlichen von Bildern in Print- und Online-Publikationen sowie auf Social Media-Kanälen oder Webseiten ist nur mit vorheriger Genehmigung der Rechteinhaber erlaubt. [Mehr erfahren](#)

Conditions d'utilisation

L'ETH Library est le fournisseur des revues numérisées. Elle ne détient aucun droit d'auteur sur les revues et n'est pas responsable de leur contenu. En règle générale, les droits sont détenus par les éditeurs ou les détenteurs de droits externes. La reproduction d'images dans des publications imprimées ou en ligne ainsi que sur des canaux de médias sociaux ou des sites web n'est autorisée qu'avec l'accord préalable des détenteurs des droits. [En savoir plus](#)

Terms of use

The ETH Library is the provider of the digitised journals. It does not own any copyrights to the journals and is not responsible for their content. The rights usually lie with the publishers or the external rights holders. Publishing images in print and online publications, as well as on social media channels or websites, is only permitted with the prior consent of the rights holders. [Find out more](#)

Download PDF: 18.01.2026

ETH-Bibliothek Zürich, E-Periodica, <https://www.e-periodica.ch>

Description de deux *Ablepton* nouveaux (Col. Scydmaenidae)

par

CLAUDE BESUCHET

Muséum d'Histoire naturelle de Genève

Les genres *Ablepton* FRIV. et *Leptomastax* PIR. sont étroitement apparentés quoique bien distincts ; le premier, plus primitif et moins spécialisé, ne comptait jusqu'à ce jour qu'une seule espèce localisée dans les Carpathes méridionales, à l'extrémité de celles-ci ; quelque vingt-cinq espèces sont connues du second, dont l'aire de répartition s'étend des Pyrénées-Orientales au Liban.

Mes recherches en Turquie, pour lesquelles j'ai pu bénéficier d'un subside du Fonds national suisse de la recherche scientifique, m'ont permis de trouver, dans le sud-est du pays, deux espèces affines qui appartiennent indiscutablement au genre *Ablepton*. Cette découverte inattendue confirme les caractères génériques relevés par REITTER (1881 : 544, 586) et GANGLBAUER (1899 : 60) ; elle permet également de donner une diagnose plus précise de l'*Ablepton treforti* FRIV., pourtant décrit de façon déjà détaillée par FRIVALDSKY (1877 : 17, pl. I, fig. 1a - 1h) et GANGLBAUER (1899 : 64).

***Ablepton treforti* FRIV.**

Long. 1,9-2,1 mm. Coloration entièrement d'un brun rougeâtre clair. Téguments de la face dorsale de la tête, du pronotum et du métasternum brillants, nettement et assez densément ponctués, avec des soies très courtes et nombreuses. Tête (largeur : 0,32 mm.)¹ petite, arrondie ; dépression frontale bien marquée, prolongée jusque sur le bord postérieur de la tête mais progressivement relevée. Yeux formés chacun de 2, 3 ou 4 ommatidies plus ou moins dépigmentées. Article 1 des antennes (longueur 0,22 mm.) trois fois plus long que large ; 2 une fois et demie plus long que large, bien moins long que les articles 3 et 4 réunis ; 3 un peu plus long que large ; 4 nettement plus large que long ; articles 5 et 6 transverses, 7 à 10 nettement plus larges que longs ;

¹ J'ai donné dans cette description les mensurations d'une femelle de Mehadia.

11 un peu moins long que les articles 9 et 10 réunis. Pronotum (0,50/0,49 mm.) aussi long ou légèrement plus long que large, transversalement assez convexe. Elytres (1,25/0,71 mm., la longueur étant prise sur la suture) également assez convexes transversalement, portant une pubescence presque couchée formée de soies nombreuses nettement plus longues que celles du pronotum quoique de longueur moyenne, ornés chacun de cinq rangées de gros points presque contigus plus ou moins régulièrement alignés et progressivement effacés en arrière dès le tiers postérieur de l'élytre ; les trois premières rangées, formées de points profonds, sont situées entre la suture et l'épaule, la quatrième

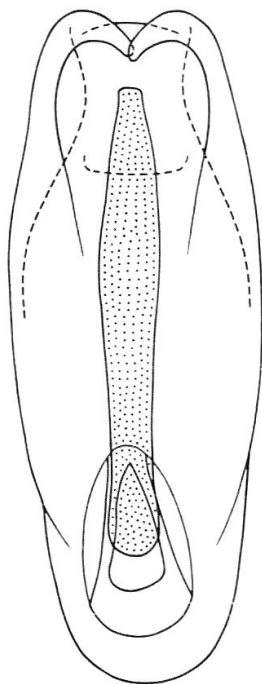


Fig. 1. — *Ablepton treforti* FRIV., de Bâile-Herculane, édéage, face dorsale.

prend naissance en arrière de celle-ci et la cinquième, dont les points sont assez superficiels, est en position latérale ; quelques petits points sont disposés irrégulièrement sur les interstries. Bord antérieur du prosternum vilieux. Mésosternum prolongé en arrière, entre les hanches II, par une longue apophyse atténuée d'avant en arrière, ornée sur toute sa longueur d'une carène bien marquée. Métasternum orné également sur toute sa longueur d'une carène médiane, celle-ci un peu atténuée d'avant en arrière ; partie postérieure médiane du métasternum légèrement déprimée. Base de l'abdomen vilieuse entre les hanches III. Trochanters III un peu plus courts que les hanches III. Premier article des tarsi III un peu moins long que les articles 2 et 3 réunis.

Caractères sexuels du mâle. Trochanters I armés, au milieu du bord inférieur, d'une petite dent aiguë. Dépression du métasternum garnie d'une pubescence assez serrée.

Edéage (fig. 1 ; long. 0,29-0,33 mm.) presque symétrique. Extrémité des paramères recourbée obliquement en avant et en haut, progressivement atténuée. Lobe interne bien développé, assez robuste, simple.

Roumanie. Banat : Mehadia, Băile-Herculane (types, Mus. Budapest) et Orșova.

Ablepton asitawandas n. sp.

Long. 1,5 mm. Coloration entièrement d'un brun rougeâtre clair. Téguments de la face dorsale de la tête, du pronotum et du métasternum presque mats, très finement et densement ponctués, avec des soies excessivement courtes et nombreuses. Tête proportionnellement plus large (0,31 mm.) mais plus courte que celle de *treforti*, plus nettement atténuée en avant ; dépression frontale superficielle, prolongée jusque sur le bord postérieur de la tête, celui-ci orné au milieu d'une dépression triangulaire profonde. Yeux complètement atrophiés. Article 1 des antennes (longueur : 0,17 mm.) trois fois plus long que large ; 2 deux fois plus long que large, aussi long que les articles 3 et 4 réunis ; 3 à peine plus long que large ; 4 transverse ; articles 5 et 6 transverses, 7 à 10 nettement plus larges que longs ; 11 un peu moins long que les articles 9 et 10 réunis. Pronotum (0,39/0,39 mm.) aussi long que large, moins convexe que celui de *treforti*. Elytres (0,93/0,55 mm., la longueur étant prise sur la structure) également un peu moins convexes transversalement, portant une pubescence couchée formée de soies nombreuses nettement plus longues que celles du pronotum mais cependant relativement courtes ; téguments assez nettement et densement ponctués, cette ponctuation irrégulière et plus grossière que celle de l'avant-corps ; élytres ornés chacun de trois rangées de points plus ou moins régulièrement alignés, un peu plus gros et plus profonds que ceux de la ponctuation générale, progressivement effacés en avant et en arrière de l'élytre et situés sur l'emplacement des trois rangées internes de l'*Ableton treforti*. Bord antérieur du prosternum non villeux. Mésosternum prolongé en arrière, entre les hanches II, par une longue apophyse atténuée d'avant en arrière, dont seule la partie antérieure présente une carène médiane saillante. Métaternum non caréné, légèrement déprimé dans sa partie postérieure médiane. Base de l'abdomen non villeuse entre les hanches III. Trochanters III particulièrement bien développés, légèrement plus longs que les hanches III. Premier article des tarses III aussi long que les articles 2 et 3 réunis. Mâle encore inconnu.

Turquie. Adana : Parc national de Karatepe, près de Kadirli, 1♀ dans la terre au pied d'un chêne partiellement pourri, le 3 mai 1967 (holotype, Mus. Genève). J'ai trouvé cet exemplaire près de la forteresse hittite de Karatepe, érigée par Asitawandas, souverain de Cilicie.

Ablepton rutash n. sp.

Long. 1,1 mm. Diffère de l'espèce précédente, à laquelle il est étroitement apparenté, par ses dimensions plus faibles (largeur de la tête : 0,23 mm. ; longueur et largeur du pronotum : 0,29 et 0,28 mm. ; longueur et largeur des élytres : 0,64 et 0,38 mm.), par l'absence de la dépression frontale (le vertex est cependant impressionné comme chez *asitawandas*), par le premier article des antennes (longueur : 0,11 mm.) deux fois et demie plus long que large, par l'article 2 environ une fois et demie plus long que large, légèrement plus long que les articles 3 et 4 réunis, ceux-ci étant transverses, par le dernier article des antennes aussi long que les articles 9 et 10 réunis, par les élytres ornés chacun d'une seule rangée de points plus ou moins confondus avec ceux de la ponctuation générale et situés sur l'emplacement de la troisième rangée des *Ablepton treforti* et *asitawandas*, enfin par le premier article des tarses III un peu moins long que les articles 2 et 3 réunis. Mâle encore inconnu.

Turquie. Antakya : Urabat, près de Dörtyol, 1♀ dans un tamisage de feuilles mortes dans un gorge profonde, le 6 mai 1967 (holotype, Mus. Genève). Cette espèce porte le nom de la déesse hittite de la chasse.

TRAVAUX CITÉS

- FRIVALDSZKY, J., 1877. *Coleoptera nova e Hungaria meridionali*. Természetrizsi Füzetek, Budapest 1 : 17-22, pl. 1 fig. 1.
- GANGLBAUER, L., 1899. *Die Käfer von Mitteleuropa*. III. Wien, 1046 p.
- REITTER, E., 1881. *Bestimmungs - Tabellen der europäischen Coleopteren*. V. Paussidae, Clavigeridae, Pselaphidae und Scydmaenidae. Verh. zool.-bot. Ges. Wien 31 : 443-593.