

**Zeitschrift:** Mitteilungen der Schweizerischen Entomologischen Gesellschaft = Bulletin de la Société Entomologique Suisse = Journal of the Swiss Entomological Society

**Herausgeber:** Schweizerische Entomologische Gesellschaft

**Band:** 42 (1969)

**Heft:** 1-2

**Artikel:** Faronus nouveaux ou méconnus de la péninsule ibérique (Col. Pselaphidae)

**Autor:** Besuchet, Claude

**DOI:** <https://doi.org/10.5169/seals-401584>

### **Nutzungsbedingungen**

Die ETH-Bibliothek ist die Anbieterin der digitalisierten Zeitschriften auf E-Periodica. Sie besitzt keine Urheberrechte an den Zeitschriften und ist nicht verantwortlich für deren Inhalte. Die Rechte liegen in der Regel bei den Herausgebern beziehungsweise den externen Rechteinhabern. Das Veröffentlichen von Bildern in Print- und Online-Publikationen sowie auf Social Media-Kanälen oder Webseiten ist nur mit vorheriger Genehmigung der Rechteinhaber erlaubt. [Mehr erfahren](#)

### **Conditions d'utilisation**

L'ETH Library est le fournisseur des revues numérisées. Elle ne détient aucun droit d'auteur sur les revues et n'est pas responsable de leur contenu. En règle générale, les droits sont détenus par les éditeurs ou les détenteurs de droits externes. La reproduction d'images dans des publications imprimées ou en ligne ainsi que sur des canaux de médias sociaux ou des sites web n'est autorisée qu'avec l'accord préalable des détenteurs des droits. [En savoir plus](#)

### **Terms of use**

The ETH Library is the provider of the digitised journals. It does not own any copyrights to the journals and is not responsible for their content. The rights usually lie with the publishers or the external rights holders. Publishing images in print and online publications, as well as on social media channels or websites, is only permitted with the prior consent of the rights holders. [Find out more](#)

**Download PDF:** 18.01.2026

**ETH-Bibliothek Zürich, E-Periodica, <https://www.e-periodica.ch>**

# **Faronus nouveaux ou méconnus** **de la péninsule ibérique** (Col. Pselaphidae)

par

CLAUDE BESUCHET

Muséum d'Histoire naturelle de Genève

(Etude effectuée avec l'aide d'un subside du Fonds national suisse  
de la recherche scientifique)

L'étude des *Faronus* ibériques est loin d'être facile, en raison du nombre relativement grand des espèces, de la rareté de beaucoup d'entre elles et surtout de la variabilité de certains caractères morphologiques. Le nombre des fossettes du pronotum et des élytres n'est en particulier pas constant ; par exemple la fossette basale située entre les deux stries des élytres fait parfois défaut chez des espèces où elle est normalement présente ou est au contraire développée, dans quelques cas heureusement exceptionnels, chez des espèces où elle est absente ; de même il peut arriver que la fossette du pronotum située entre l'extrémité de l'impression du disque et la fossette latérale des angles postérieurs se rapproche de cette dernière jusqu'à se confondre avec elle !

Les *Faronus* de la péninsule ibérique, dont j'ai pu réunir quasiment tous les exemplaires récoltés jusqu'à ce jour, appartiennent à quinze espèces ; mais quatre d'entre elles ne peuvent être décrites, faute de mâles ou de bons caractères distinctifs.

J'ai jugé utile, pour une meilleure définition des espèces décrites ici, de dresser un tableau d'identification des *Faronus* ibériques et d'ajouter à celui-ci l'espèce *pyrenaeus* SAULCY, trouvée près du lac Bleu dans le massif du pic du Midi de Bigorre (département français des Hautes-Pyrénées).

- 1 Pronotum avec une fossette bien marquée entre l'extrémité de l'impression du disque et la fossette latérale des angles postérieurs. Elytres ornés ou non d'une fossette basale entre la strie suturale et la strie dorsale . . . . . 2
- Pronotum sans fossette entre l'extrémité de l'impression du disque et la fossette latérale des angles postérieurs. Elytres presque toujours sans fossette basale entre la strie suturale et la strie dorsale . . . . . 7

- 2 Elytres nettement ou un peu plus longs (mesure prise sur la suture) que le pronotum, normalement ornés d'une fossette basale entre la strie suturale et la strie dorsale. Disque du pronotum avec une impression généralement en forme de lyre . . . . . 3
- Elytres aussi longs ou à peine plus longs (mesure prise sur la suture) que le pronotum, normalement sans fossette basale entre la strie suturale et la strie dorsale. Disque du pronotum avec une impression généralement en forme de fer à cheval . . . . . 5
- 3 Tempes très saillantes, formant un angle de 60° environ. Impression du disque du pronotum très profonde. Elytres plus allongés. ♂ : antennes nettement plus longues que la tête et le pronotum réunis (à peine plus longues chez la ♀) ; tibias III prolongés sur leur bord interne par un petit éperon assez robuste. Édéage (fig. 1) : 0,52–0,57 mm. Long. 1,6–1,9 mm. Moitié nord de la péninsule ibérique, France méridionale, Italie . . . . . **lafertei** AUBÉ
- Tempes bien moins saillantes, formant un angle de 80 à 90°. Impression du disque du pronotum plus superficielle. Elytres moins allongés . . . . . 4
- 4 Coloration entièrement d'un brun rougeâtre clair. ♂ : base des trochanters III prolongée par une petite dent ; 3<sup>e</sup> sternite généralement orné sur son bord postérieur, au milieu, d'une petite dépression triangulaire ; 4<sup>e</sup> sternite orné dans sa moitié postérieure, au milieu, d'une dépression semi-circulaire assez profonde ; sur le 5<sup>e</sup> sternite, formant un angle droit avec celui-ci, une lamelle transversale robuste, un peu plus large ou presque aussi large que haute et un peu atténuée de la base à l'apex. Édéage (fig. 2) : 0,27–0,31 mm. Long. 1,4–1,7 mm. Catalogne, Valence, Andalousie, Algarve et Algérie<sup>1</sup>  
**hispanus** SAULCY
- Coloration nettement bicolore, la tête et l'abdomen d'un brun noirâtre plus ou moins foncé, le pronotum et les élytres d'un brun rougeâtre clair. ♂ : 4<sup>e</sup> sternite orné sur son disque d'une élévation arrondie bien marquée, garnie d'une pubescence assez serrée. Édéage (fig. 3) : 0,27 mm. Long. 1,3–1,4 mm. Iles de Majorque et de Minorque  
**insignis** BES.<sup>2</sup>
- 5 Elytres ornés chacun d'une fossette humérale profonde, plus ou moins prolongée en arrière par un petit sillon. Tempes très nettement moins longues que les yeux. ♂ : pas de caractères sexuels particuliers. Édéage (fig. 6) : 0,29–0,32 mm. Long. 1,25–1,4 mm. Portugal septentrional  
**lusitanicus** n. sp.
- Elytres sans fossette humérale, ornés tout au plus d'une dépression superficielle. Tempes un peu moins longues que les yeux . . . . . 6

<sup>1</sup> *Faronus bedeli* JEANNEL [1956 : 13 ; type : ♂, Daya/Algérie (! Mus. Paris)], dont j'ai pu étudier les deux exemplaires connus, est en effet identique à *Faronus hispanus* SAULCY [in HEYDEN : 1870 : 87 ; type : Algeciras/Espagne (? Mus. Paris)] (**syn. nov.**).

<sup>2</sup> La fossette du pronotum située entre l'extrémité de l'impression du disque et la fossette latérale des angles postérieurs, bien développée chez les exemplaires de Majorque (BESUCHET, 1958 : 899), fait généralement défaut chez les exemplaires de Minorque.

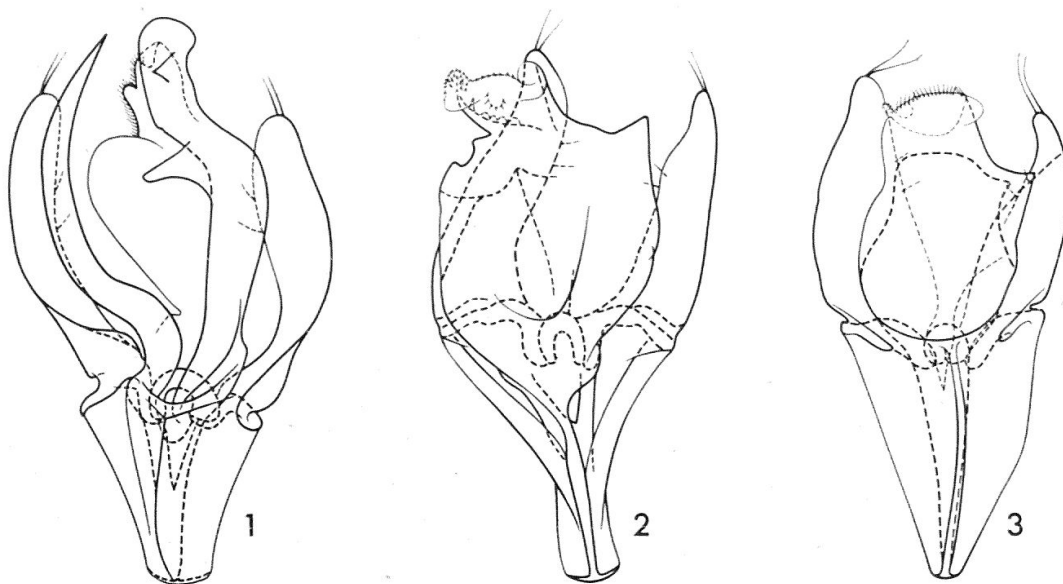


Fig. 1 à 3. *Faronus*. — 1. *F. lafertei* AUBÉ, de Pechón, édéage, face dorsale. — 2. *F. hispanus* SAULCY, de Monchique, id. — 3. *F. insignis* BES., de Playa Tirant Nou, id.

- 6 Tête légèrement moins large que le pronotum. Elytres aussi longs que le pronotum. ♂ : pas de caractères sexuels particuliers. Edéage (fig. 4) : 0,28 mm. Long. 1,35 mm. Murcie . . . . . **gravidus** REITT.
- Tête nettement moins large que le pronotum. Elytres à peine plus longs que le pronotum. ♂ : fémurs III nettement renflés ; tibias III prolongés sur leur bord interne par un petit éperon assez robuste. Edéage (fig. 5) : 0,32 mm. Long. 1,4–1,6 mm. Valence . . . . . **variabilis** n. sp.
- 7 Tempes anguleuses, leur organe annulaire normalement développé, nettement saillant. Pronotum atténué en arrière de façon d'abord très marquée puis plus ou moins légère près des angles postérieurs . . . . . 8
- Tempes presque arrondies, leur organe annulaire peu développé, à peine saillant. Pronotum nettement et assez régulièrement atténué jusqu'aux angles postérieurs . . . . . 11
- 8 Plus grande largeur du pronotum située au tiers antérieur. Strie dorsale superficielle, courte, ne dépassant pas le milieu de l'élytre. ♂ : bord interne des trochanters III présentant un angle bien marqué qui est prolongé par une petite épine grêle. Edéage (fig. 8) : 0,27 mm. Long. 1,25 mm. Andalousie . . . . . **andalusiacus** n. sp.
- Plus grande largeur du pronotum située au milieu. Strie dorsale normalement développée, marquée environ jusqu'au tiers postérieur de l'élytre . . . . . 9
- 9 Elytres légèrement plus longs que le pronotum, nettement élargis jusqu'au milieu ; strie dorsale légèrement oblique. ♂ inconnu. Long. 1,55 mm. Hautes Pyrénées . . . . . **pyrenaeus** SAULCY
- Elytres aussi longs ou à peine plus longs que le pronotum, nettement élargis jusqu'au tiers postérieur ; strie dorsale nettement oblique . . . . . 10

- 10 Base du pronotum distinctement atténuée. Tête légèrement moins large que le pronotum, ses tempes plus aiguës. Antennes plus grêles. ♂ : articles antennaires 6 et 7 légèrement plus allongés, globuleux. Edéage (fig. 7) : 0,36–0,42 mm. Long. 1,3–1,5 mm. Ile d'Ibiza  
**espanoli** NORM.
- Base du pronotum subparallèle. Tête très légèrement moins large que le pronotum, ses tempes obtuses. Antennes plus robustes. ♂ inconnu. Long. 1,5 mm. Catalogne . . . . . **guimjuani** DOD.
- 11 Disque du pronotum orné d'une impression bien marquée portant 5 fossettes. Elytres distinctement élargis d'avant en arrière, très légèrement plus longs que le pronotum. Forme générale plus robuste, plus convexe. ♂ : pas de caractères sexuels particuliers. Edéage (fig. 9) : 0,41 mm. Long. 1,6 mm. Valence . . . . . **venustus** BES.
- Disque du pronotum orné d'une impression plus superficielle ne portant que 3 fossettes. Elytres subparallèles, aussi longs que le pronotum. Forme générale plus grêle, déprimée. ♂ inconnu. Long. 1,5 mm. Andalousie . . . . . **gracilis** n. sp.

### **Faronus gravidus** REITT.

REITTER (1884 : 81) et RAFFRAY (1893 : 6, 12) isolent cette espèce de tous les autres *Faronus* en raison de la face dorsale très convexe de son abdomen. Or, j'ai constaté que les *Faronus* vivants ou conservés en alcool présentent un abdomen très convexe, en tous points semblable à celui de *gravidus*, mais que cet abdomen se modifie considérablement en se desséchant, c'est-à-dire que le disque des tergites s'affaisse tandis que les bords s'élèvent. Il ne faut pas attacher trop d'importance, me semble-t-il, à cette convexité abdominale du type de *gravidus*.

JEANNEL (1956 : 15) fait tomber *Faronus gravidus* REITT. dans la synonymie de *F. hispanus* SAULCY ; c'est une erreur manifeste. L'étiquette de provenance du type unique de *F. gravidus* porte l'indication : « Sierra d'España » ; REITTER, RAFFRAY et JEANNEL citent ce Psélaphide du « sud de l'Espagne », sans autre explication ; je pense qu'il provient de la Sierra de Espuña (province de Murcie).

Long. 1,35 mm. Coloration entièrement d'un brun rougeâtre clair. Tête nettement plus large que longue (0,20/0,29 mm.), légèrement moins large que le pronotum, ses téguments lisses et brillants. Lobe frontal court, légèrement plus long que les yeux. Ceux-ci bien développés. Tempes un peu moins longues que les yeux, légèrement saillantes, anguleuses, formant un angle de 90° environ, terminées par un organe annulaire normalement développé, saillant. Article 2 des antennes nettement plus long que large, 3 petit, nettement moins large que ses voisins, bien plus large que long ; article 4 légèrement plus long que large, 5 à peine plus long que large, 6 et 7 légèrement plus larges que longs, 8, 9 et 10 absents dans l'état actuel de conservation du type mais transverses d'après RAFFRAY. Pronotum nettement plus large que long

(0,26/0,32 mm.), la plus grande largeur située au milieu, d'abord brusquement puis légèrement atténué jusqu'aux angles postérieurs. Disque du pronotum avec une impression en forme de fer à cheval, la branche transversale large, profonde, portant trois fossettes contiguës, celle du milieu plus grande et plus profonde, les branches longitudinales un peu plus légères, bien marquées cependant, ornées chacune de deux ou trois fossettes contiguës ; deux fossettes près de chaque angle postérieur du pronotum, l'une profonde près du bord latéral, l'autre plus légère près du bord postérieur ; une fossette bien marquée entre l'extrémité de l'impression du disque et la fossette latérale des angles postérieurs. Elytres aussi longs que le pronotum, très nettement plus larges que longs (0,26/0,38 mm.), légèrement élargis d'avant en arrière ; callosité humérale très superficielle, suivie en arrière d'une dépression légère ; strie suturale entière, très fine, ornée dans sa partie antérieure de deux fossettes, la première bien marquée, la seconde très petite ; strie dorsale profonde, un peu oblique, marquée jusqu'au tiers postérieur de l'élytre, ornée dans sa partie antérieure de deux fossettes ; aucune fossette entre la base des deux stries. Abdomen (0,65/0,45 mm.) nettement plus long que le pronotum et les élytres réunis, bien plus large que ces derniers, un peu élargi d'avant en arrière, sa face dorsale très convexe, ses bords non relevés.

Pas de caractères sexuels particuliers chez le mâle.

Edéage (fig. 4). Long. 0,28 mm. Styles robustes, terminés chacun par deux soies. Partie médiane de l'édéage assez large, bien chitinisée sur le côté droit.

Espagne. Prov. Murcia : Sierra de Espuña (?), 1 ♂ (type, Mus. Paris).

Il semble, d'après le matériel que j'ai pu réunir, qu'il y ait quatre espèces d'Espagne plus ou moins nettement apparentées à *gravidus*, appartenant aux provinces de Santander (Pechón, 1 ♀ de 1,55 mm. ; coll. FRANZ), de Valence (environs de Jativa, 1 ♀ de 1,35 mm. ; coll. FRANZ), de Grenade (Alfacar, près de Grenade, 1 ♀ de 1,6 mm. ; coll. BREIT) et d'Alicante. Seule la dernière peut être décrite ici.

### **Faronus variabilis** n. sp.

Long. 1,4 à 1,6 mm. Coloration entièrement d'un brun rougeâtre clair. Tête nettement plus large que longue, nettement moins large que le pronotum, ses téguments lisses et brillants. Lobe frontal court, aussi long que les yeux. Ceux-ci bien développés. Tempes un peu moins longues que les yeux, légèrement saillantes, anguleuses, formant un angle de 90° environ, terminées par un organe annulaire normalement développé, saillant. Article 2 des antennes nettement plus long que large, 3 petit, nettement moins large que ses voisins, bien plus large que long ; article 4 légèrement plus long que large, 5 globuleux, 6 et 7 un peu plus



larges que longs, 8 très nettement plus large que long, 9 et 10 transverses, 11 légèrement moins long que les deux articles précédents réunis. Pronotum nettement plus large que long, la plus grande largeur située au milieu, d'abord brusquement puis légèrement atténué jusqu'aux angles postérieurs. Disque du pronotum avec une impression en forme de fer à cheval, la branche transversale large, profonde, portant trois fossettes contiguës, celle du milieu plus grande et plus profonde, les branches longitudinales un peu plus légères, bien marquées cependant, ornées chacune de deux ou trois fossettes contiguës ; deux fossettes près de chaque angle postérieur du pronotum, l'une profonde près du bord latéral, l'autre plus légère près du bord postérieur ; une fossette bien marquée entre l'extrémité de l'impression du disque et la fossette latérale des angles postérieurs chez le type et un paratype de Tarbena - Coll de Rates ; cette fossette est contiguë à la fossette latérale des angles postérieurs sur le côté droit du pronotum du paratype de Pego, confondue avec elle sur le côté gauche du pronotum de cet exemplaire et chez un paratype de Tarbena - Coll de Rates. Elytres à peine plus longs que le pronotum, très nettement plus larges que longs, légèrement élargis d'avant en arrière ; callosité humérale très superficielle, suivie en arrière d'une dépression légère ; strie suturale entière, très fine, ornée dans sa partie antérieure de deux ou trois fossettes ; strie dorsale profonde, un peu oblique, marquée jusqu'au tiers postérieur de l'élytre, ornée dans sa partie antérieure de deux ou trois fossettes ; fossette entre la base des deux stries présente (type) ou absente (paratypes). Abdomen nettement plus long que le pronotum et les élytres réunis, plus large que ces derniers, un peu élargi d'avant en arrière.

Caractères sexuels du mâle. Fémurs III nettement renflés ; tibias III prolongés sur leur bord interne par un petit éperon assez robuste.

Edéage (fig. 5). Long. 0,32 mm. Styles robustes, terminés chacun par deux soies. Partie médiane de l'édéage bien développée et chitinisée sur le côté droit seulement, terminée par deux dents aiguës.

Espagne. Prov. Alicante : Pego, 1 ♀ (COIFFAIT) ; entre Tarbena et Coll de Rates, 1 ♂, 2 ♀ (FRANZ) (♂ type, coll. FRANZ ; paratypes, coll. FRANZ et Mus. Genève).

### **Faronus lusitanicus** n. sp.

Long. 1,25 à 1,4 mm. Coloration entièrement d'un brun rougeâtre clair. Tête nettement plus large que longue, nettement moins large que le pronotum, ses téguments lisses et brillants. Lobe frontal court, aussi long que les yeux. Ceux-ci bien développés. Tempes très nettement moins longues que les yeux, légèrement saillantes, anguleuses, formant un angle de 90° environ, terminées par un organe annulaire normalement développé, saillant. Article 2 des antennes un peu plus long que large, 3 petit, nettement moins large que ses voisins, transverse ; articles 4 et 5 globuleux, 6 un peu plus large que long, 7 et 8 nettement plus larges

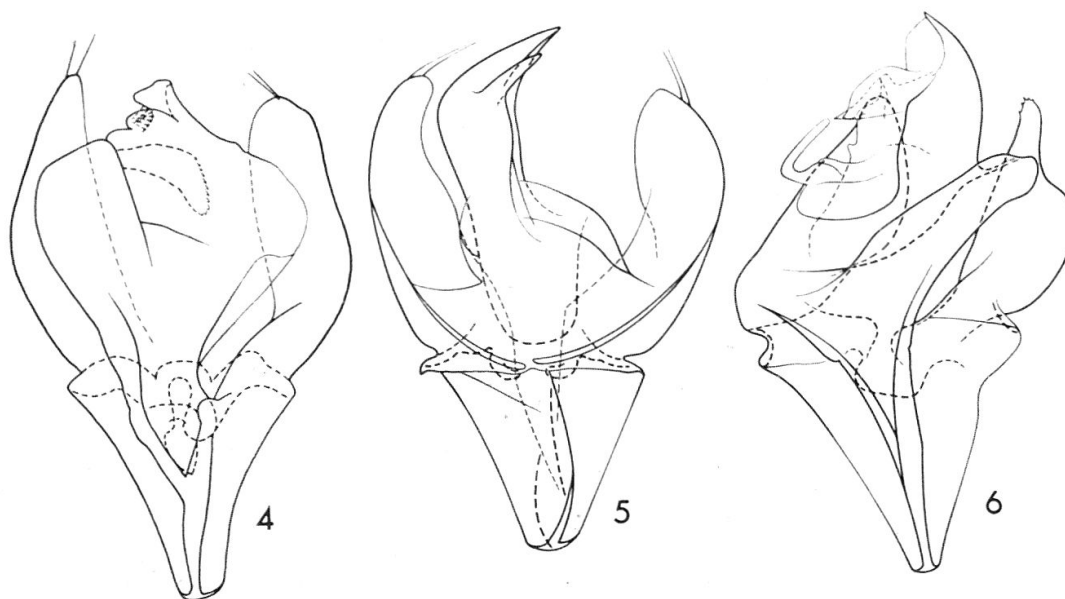


Fig. 4 à 6. *Faronus*. — 4. *F. gravidus* REITT., de la Sierra de Espuña (?), édéage, face dorsale. — 5. *F. variabilis* n. sp., de Tarbena - Coll de Rates, id. — 6. *F. lusitanicus*, n. sp., de Manteigas, id.

que longs, 9 et 10 transverses, 11 presque aussi long que les deux articles précédents réunis. Pronotum nettement plus large que long, la plus grande largeur située au milieu, brusquement atténué en arrière mais subparallèle près des angles postérieurs. Disque du pronotum avec une impression en forme de fer à cheval ou de lyre, la branche transversale large, profonde, portant trois fossettes contiguës, celle du milieu plus grande et plus profonde, les branches longitudinales un peu plus légères, bien marquées cependant, ornées chacune de deux ou trois fossettes contiguës ; deux fossettes près de chaque angle postérieur du pronotum, l'une profonde près du bord latéral, l'autre plus légère près du bord postérieur ; une fossette bien marquée entre l'extrémité de l'impression du disque et la fossette latérale des angles postérieurs. Elytres aussi longs que le pronotum, très nettement plus larges que longs, un peu élargis d'avant en arrière ; callosité humérale légèrement saillante, portant sur son bord postérieur une fossette profonde, plus ou moins prolongée en arrière par un petit sillon ; strie suturale entière, très fine, ornée à sa base d'une petite fossette ; strie dorsale profonde, nettement oblique, généralement bien marquée jusqu'au tiers postérieur de l'élytre, ornée dans sa partie antérieure d'une ou deux fossettes ; fossette entre la base des deux stries absente sauf sur l'élytre gauche du type et d'un paratype. Abdomen un peu plus long que le pronotum et les élytres réunis, légèrement plus large que ces derniers, un peu élargi d'avant en arrière.

Pas de caractères sexuels particuliers chez le mâle.

Edéage (fig. 6). Long. 0,29 à 0,32 mm. Styles courts, robustes, dépourvus de soies ; quart apical du style gauche grêle, terminé par



quelques dents très petites. Partie médiane de l'édéage très complexe, plus développée et chitinisée sur le côté gauche. Edéage inversé par rapport à la fig. 6 chez un mâle de Monte-Córdova.

Portugal. Distr. Guarda : Serra da Estrêla, 1 ♂ (BESUCHET) (type, Mus. Genève) au-dessus de Manteigas, à 1650 m. et 1 ♀ (BESUCHET) à Alvoco da Serra, à 800 m. Distr. Porto : Pena Maior, près de Paços de Ferreira, 1 ♀ (RAMIRO NEVES) ; Monte-Córdova, près de Sto. Tirso, 7 ♂ 10 ♀ (RAMIRO NEVES) (paratypes, Mus. Genève et coll. RAMIRO NEVES). Dans les mousses.

### **Faronus guimjuani** DOD.

J'ai quelques doutes quant à l'identité des deux *Faronus* décrits par DODERO (1918 : 105) sous le nom de *guimjuani* ; ce sont deux femelles trouvées l'une à Figueras dans la province de Gérone, l'autre à Montaña de Santa Colonna de Gramanet, dans la province de Barcelone ; j'ai pu les étudier toutes deux, mais à plusieurs années d'intervalle. Je prends pour lectotype et décris ici l'exemplaire de Figueras, que j'ai actuellement sous les yeux.

Long. 1,5 mm. Coloration entièrement d'un brun rougeâtre clair. Tête nettement plus large que longue, très légèrement moins large que le pronotum, ses téguments lisses et brillants. Lobe frontal court, aussi long que les yeux. Ceux-ci bien développés. Tempes légèrement moins longues que les yeux, légèrement saillantes, anguleuses, formant un angle de 90° environ, terminées par un organe annulaire normalement développé, saillant. Article 2 des antennes un peu plus long que large, 3 petit, nettement moins large que ses voisins, transverse ; article 4 globuleux, 5 un peu plus large que long, 6, 7 et 8 nettement plus larges que longs, 9 et 10 transverses, 11 aussi long que les deux articles précédents réunis. Pronotum nettement plus large que long, la plus grande largeur située au milieu, brusquement atténué en arrière mais sub-parallèle près des angles postérieurs. Disque du pronotum avec une impression en forme de fer à cheval, la branche transversale large, profonde, portant trois fossettes contiguës, celle du milieu plus grande et plus profonde, les branches longitudinales profondes, ornées chacune de trois fossettes contiguës ; deux fossettes près de chaque angle postérieur du pronotum, l'une profonde près du bord latéral, l'autre plus légère près du bord postérieur ; aucune fossette entre l'extrémité de l'impression du disque et la fossette latérale des angles postérieurs. Elytres à peine plus longs que le pronotum, nettement plus larges que longs, un peu élargis d'avant en arrière ; callosité humérale complètement effacée ; strie suturale entière, bien marquée, ornée dans sa partie antérieure de deux petites fossettes ; strie dorsale profonde, nettement oblique, bien marquée jusqu'au tiers postérieur de l'élytre, ornée dans sa partie antérieure de deux ou trois fossettes ; aucune fossette entre la base des deux stries. Abdomen un peu plus long que le pronotum et

les élytres réunis, plus large que ces derniers, un peu élargi d'avant en arrière. Mâle encore inconnu.

Espagne. Prov. Gerona : Figueras, 1 ♀ (ZARIQUIEY) (lectotype, Mus. Barcelone).

Je place ici, à proximité immédiate des *Faronus espanoli* et *guimjuani*, une espèce nouvelle des environs de Madrid (El Pardo, 1 ♀ de 1,25 mm. ; coll. FRANZ) qu'il ne m'est pas possible de décrire.

### ***Faronus andalusiacus* n. sp.**

Long. 1,25 mm. Coloration entièrement d'un brun rougeâtre clair. Tête nettement plus large que longue, à peine moins large que le pronotum, ses téguments lisses et brillants. Lobe frontal court, aussi long que les yeux. Ceux-ci bien développés. Tempes très nettement moins longues que les yeux, légèrement saillantes, anguleuses, formant un angle de 90° environ, terminées par un organe annulaire normalement développé, saillant. Article 2 des antennes un peu plus long que large, 3 petit, nettement moins large que ses voisins, transverse ; articles 4 et 5 globuleux, 6, 7 et 8 un peu plus larges que longs, 9 nettement plus large que long, 10 transverse, 11 un peu moins long que les deux acticles précédents réunis. Pronotum un peu plus large que long, la plus grande largeur située au tiers antérieur, d'abord nettement atténué en arrière puis plus faiblement près des angles postérieurs. Disque du pronotum avec une impression en forme de fer à cheval, la branche transversale large, profonde, portant trois fossettes contiguës, celle du milieu plus

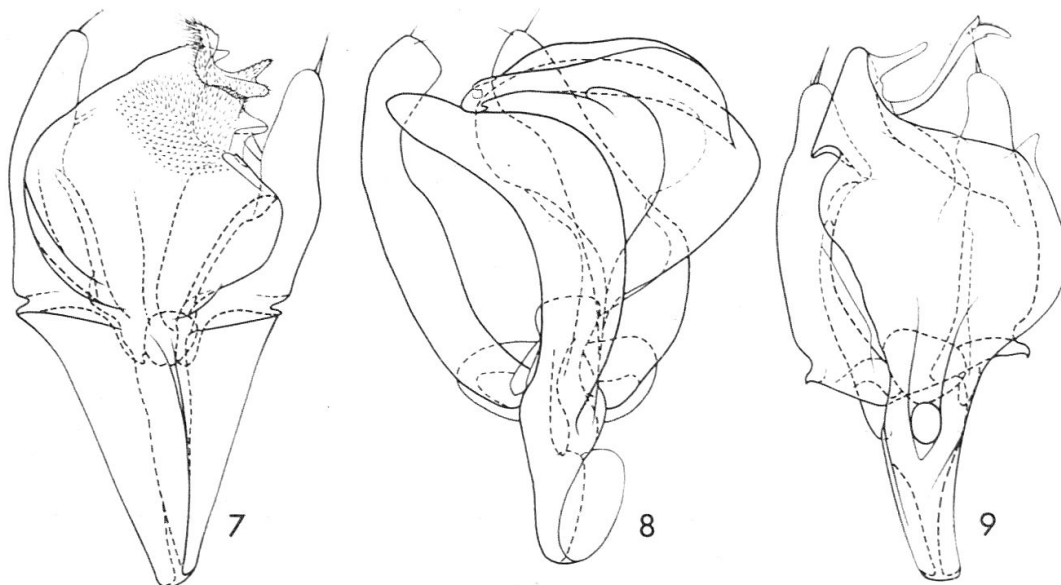


Fig. 7 à 9. *Faronus*. — 7. *F. espanoli* NORM., de Sta Eulalia, édéage, face dorsale. — 8. *F. andalusiacus* n. sp., du Puerto de los Alazores, id. — 9. *F. venustus* BES., de Peña Golosa, id.

grande et plus profonde, les branches longitudinales un peu plus légères, bien marquées cependant, ornées chacune de deux fossettes très effacées, peu distinctes ; deux fossettes près de chaque angle postérieur du pronotum, l'une profonde près du bord latéral, l'autre plus légère près du bord postérieur ; aucune fossette entre l'extrémité de l'impression du disque et la fossette latérale des angles postérieurs. Elytres légèrement plus longs que le pronotum, nettement plus larges que longs, un peu élargis d'avant en arrière ; callosité humérale complètement effacée ; une légère dépression allongée en arrière de l'épaule ; strie suturale entière, très fine, ornée dans sa partie antérieure de deux fossettes, la première bien marquée, la seconde bien plus petite ; strie dorsale superficielle, légèrement oblique, ne dépassant pas le milieu de l'élytre, ornée à la base d'une fossette bien marquée ; aucune fossette entre la base des deux stries. Abdomen légèrement plus long que le pronotum et les élytres réunis, nettement plus large que ces derniers, un peu élargi d'avant en arrière.

Caractères sexuels du mâle. Bord interne des trochanters III présentant un angle bien marqué qui est prolongé par une petite épine grêle. Edéage (fig. 8) particulièrement convexe. Long. 0,27 mm. Styles relativement longs et grêles, terminés chacun par deux soies. Partie médiane de l'édéage très complexe, plus chitinisée sur le côté droit.

Espagne. Prov. Granada : Puerto de los Alazores (route Loja - Málaga), 1 ♂ (BESUCHET) dans des mousses au pied des rochers, à environ 1050 m. d'altitude (type, Mus. Genève).

### ***Faronus gracilis* n. sp.**

Long. 1,5 mm. Coloration entièrement d'un brun rougeâtre clair. Forme grêle, déprimée. Tête un peu plus large que longue, légèrement moins large que le pronotum, ses téguments lisses et brillants. Lobe frontal relativement grand, un peu plus long que les yeux. Ceux-ci bien développés. Tempes un peu plus courtes que les yeux, très peu saillantes, presque arrondies, formant un angle un peu supérieur à 90°, terminées par un organe annulaire peu développé, à peine saillant. Article 2 des antennes nettement plus long que large, 3 petit, nettement moins large que ses voisins, transverse ; article 4 et 5 globuleux, 6 légèrement plus large que long, 7 et 8 un peu plus larges que longs, 9 et 10 très nettement plus larges que longs, 11 légèrement moins long que les deux articles précédents réunis. Pronotum un peu plus large que long, la plus grande largeur située un peu en arrière du tiers antérieur, nettement et assez régulièrement atténué jusqu'aux angles postérieurs. Disque du pronotum avec une impression en forme de fer à cheval, la branche transversale large, bien marquée quoique peu profonde, portant trois fossettes contiguës, celle du milieu plus grande et plus profonde, les branches longitudinales légères, superficielles, sans fossettes ; deux fossettes près de chaque angle postérieur du pronotum, l'une profonde

près du bord latéral, l'autre plus légère près du bord postérieur ; aucune fossette entre l'extrémité de l'impression du disque et la fossette latérale des angles postérieurs. Elytres aussi longs que le pronotum, nettement plus larges que longs, subparallèles ; callosité humérale complètement effacée ; strie suturale entière, très fine, ornée dans sa partie antérieure de deux petites fossettes ; strie dorsale superficielle, légèrement oblique, ne dépassant pas le milieu de l'élytre, ornée dans sa partie antérieure de deux petites fossettes ; aucune fossette entre la base des deux stries. Abdomen un peu plus long que le pronotum et les élytres réunis, plus large que ces derniers, un peu élargi d'avant en arrière. Mâle encore inconnu.

Espagne. Prov. Granada : Alfacar, près de Granada, 1 ♀ (BREIT) (type, Museum Frey, Tutzing).

Tous les *Faronus* présentent sur le disque du pronotum une impression bien marquée ornée d'un nombre de fossettes compris entre cinq et treize. Seul *Faronus gracilis* fait exception avec une impression plus légère ne comptant que trois fossettes.

### Travaux cités

- BESUCHET, C., 1958. *Coleoptera Pselaphidae et Scydmaenidae*. Rev. suisse Zool., Genève 65 : 891-919.
- DODERO, A., 1918. *Coléoptères endogés de la Catalogne*. Bull. Inst. Catal. Hist. nat. : 103-110.
- HEYDEN, L. VON, 1870. *Entomologische Reise nach dem südlichen Spanien*. Berl. Ent. Z. XIV, Beiheft : 1-176.
- JEANNEL, R., 1956. *Les Psélaphides de l'Afrique du Nord*. Mém. Mus. Hist. nat. Paris, série A, 14, 233 p.
- RAFFRAY, A., 1893. *Essai monographique sur la tribu des Faronini*. Rev. Ent. Caen 12 : 1-53.
- REITTER, E., 1884. *Bestimmungstabellen der europäischen Coleopteren. X. Nachtrag zu dem V. Theile, enthaltend : Clavigeridae, Pselaphidae und Scydmaenidae*. Verh. zool.-bot. Ges. Wien 34 : 59-94.