

Zeitschrift: Mitteilungen der Schweizerischen Entomologischen Gesellschaft =
Bulletin de la Société Entomologique Suisse = Journal of the Swiss
Entomological Society

Herausgeber: Schweizerische Entomologische Gesellschaft

Band: 39 (1966-1967)

Heft: 3-4

Artikel: La posizione del Polistes (Leptopolistes) bischoffi Weyrauch
(Hymenoptera : Vespidae)

Autor: Guiglia, Delfa

DOI: <https://doi.org/10.5169/seals-401522>

Nutzungsbedingungen

Die ETH-Bibliothek ist die Anbieterin der digitalisierten Zeitschriften auf E-Periodica. Sie besitzt keine Urheberrechte an den Zeitschriften und ist nicht verantwortlich für deren Inhalte. Die Rechte liegen in der Regel bei den Herausgebern beziehungsweise den externen Rechteinhabern. Das Veröffentlichen von Bildern in Print- und Online-Publikationen sowie auf Social Media-Kanälen oder Webseiten ist nur mit vorheriger Genehmigung der Rechteinhaber erlaubt. [Mehr erfahren](#)

Conditions d'utilisation

L'ETH Library est le fournisseur des revues numérisées. Elle ne détient aucun droit d'auteur sur les revues et n'est pas responsable de leur contenu. En règle générale, les droits sont détenus par les éditeurs ou les détenteurs de droits externes. La reproduction d'images dans des publications imprimées ou en ligne ainsi que sur des canaux de médias sociaux ou des sites web n'est autorisée qu'avec l'accord préalable des détenteurs des droits. [En savoir plus](#)

Terms of use

The ETH Library is the provider of the digitised journals. It does not own any copyrights to the journals and is not responsible for their content. The rights usually lie with the publishers or the external rights holders. Publishing images in print and online publications, as well as on social media channels or websites, is only permitted with the prior consent of the rights holders. [Find out more](#)

Download PDF: 28.04.2026

ETH-Bibliothek Zürich, E-Periodica, <https://www.e-periodica.ch>

DELFA GUIGLIA
Museo Civico di Storia Naturale, Genova

La posizione del *Polistes (Leptopolistes) bischoffi*

WEYRAUCH

(Hymenoptera : Vespidae)

Nella diagnosi originale di WEYRAUCH (1937, p. 274, nota) il *P. bischoffi* è così caratterizzato: « *P. bischoffi* n. sp. ist von *P. foederata* KOHL und den übrigen pälarktischen Polistinen durch das Fehlen der Epiknemialnaht am seitlichen Mesothorax geschieden ». In seguito (1939, pp. 163-164) l'Autore descrive dettagliatamente questa specie designando come tipo una femmina di Macomer (Sardegna centrale) e come allotipo 1 ♂ del Lago di Como, esemplari questi che nessuno è mai riuscito a trovare, il che spiega la difficoltà che è sempre esistita nell'interpretazione dei caratteri specifici e conseguente identificazione della specie stessa.

Le tabelle dicotomiche dei diversi Autori sono state fino ad oggi quasi esclusivamente basate sul carattere della carena epicnemiale, cioè di quella linea verticale rilevata che giace ai lati del torace e che separa la parte laterale delle mesopleure dalla faccia anteriore, linea che, contrariamente alle altre specie di Polistini, dovrebbe mancare nel *P. bischoffi* WEYRAUCH.

Nella mia tabella sui *Polistes* italiani (1948, pp. 14-15), non conoscendo la specie di WEYRAUCH, avevo anch'io seguito gli altri Autori mettendo però in rilievo come il carattere della carena epicnemiale fosse assai malagevole da apprezzare. Tale carena è difatti praticamente bene visibile nel *P. gallicus* LIN., negli altri *Polistes* e più ancora nei *Leptopolistes* è nulla o quasi e talora solamente apprezzabile a luce tangenziale.

È solo in questi ultimi anni che F. GRAF (1961) è riuscito ad identificare la specie in questione in base ad esemplari da lui stesso catturati nel Nord Est della Francia (Sedan, Ardenne), esemplari di ambo i sessi che, grazie alla cortesia di questo Autore, ho potuto ora avere in esame. Il che mi ha dato la possibilità di fissare la posizione del *P. bischoffi* WEYRAUCH su caratteri specifici del tutto indipendenti dalla



Fig. 1. — *Polistes bischoffi* WEYRAUCH ♀, capo.

Fig. 2. — *Id.*, ♂.

Fig. 3. — *Polistes foederatus* KOHL ♀, capo.

Fig. 4. — *Id.*, ♂. (Foto A. MARGOICCO.)

carena epicnemiale, caratteri che, riportandomi alla precedente tabella (1948, pp. 14-15), ho riassunti nel seguente modo :

Gen. **Polistes** LATREILLE, 1802

Guiglia, 1948, p. 13.

♀♀ ♂♂¹

- 1 Mandibole con macchia gialla (solo eccezionalmente tutte nere). Guancie nere (eccezionalmente con tracce gialle). 2
- Mandibole nere (solo eccezionalmente con macchie gialle). Guancie gialle 5
- 2 Specie molto scura. Antenne disopra intensamente nere. Clipeo nettamente trasverso, di regola a colore nero esteso a tutta o quasi la superficie. Mesonoto nero, solo eccezionalmente con due macchie puntiformi gialle. Epinoto per lo più completamente nero o di rado con due sottili linee longitudinali gialle. Addome a colore nero predominante.
Nido scuro, colore grigio piombo a riflessi violetti, opercoli grigi scuri.
Specie tipicamente montana
biglumis bimaculatus (GEOFFR. IN FOURCR.)²
- Specie visibilmente più chiare. Antenne chiare o a faccia superiore più o meno infoscata. Clipeo leggermente trasverso o così lungo che largo a colore nero ridotto e talora mancante mai esteso a tutta o quasi la superficie. Mesonoto per lo più con macchie gialle virgoliformi. Epinoto con fascia gialla ai lati. Addome a colore giallo predominante. Nido altrimenti colorato.
Specie prevalentemente di pianura e collina 3
- 3 Antenne chiare e cilindriche. Clipeo così lungo che largo, completamente giallo o con piccola macchia nera mediana
omissus WEYRAUCH
- Antenne superiormente più o meno infocate. Clipeo più o meno trasverso, mai completamente giallo, di regola con grande macchia mediana o con fascia trasversa nera. 4
- 4 Antenne leggermente clavate (fig. 7) con la faccia superiore più o meno infoscata. Clipeo lievemente trasverso e (visto di profilo) a convessità non regolare (subdiritto nel terzo intermedio). Urite I (visto di profilo) con sporgenza inferiore ad angolo subottuso a vertice vivo (fig. 11).
Nido giallo bruno, opercoli chiari **foederatus** KOHL

¹ Nella compilazione della presente tabella, al fine di facilitare la determinazione delle singole specie, sono stati messi in rilievo solo i caratteri più facilmente apprezzabili, per ulteriori dettagli v. GUIGLIA, 1948, e GRAF, 1961.

² Come ha messo in evidenza BLÜTHGEN (1955, p. 398), il *P. bimaculatus* FOURC. è la sottospecie meridionale del *P. biglumis* LIN. descritto della Svezia : *Polistes bimaculatus* (GEOFFR. in FOURCR., 1785) = *Polistes biglumis* (LINNAEUS, 1758) ssp. *bimaculatus* (GEOFFR. in FOURCR., 1785).

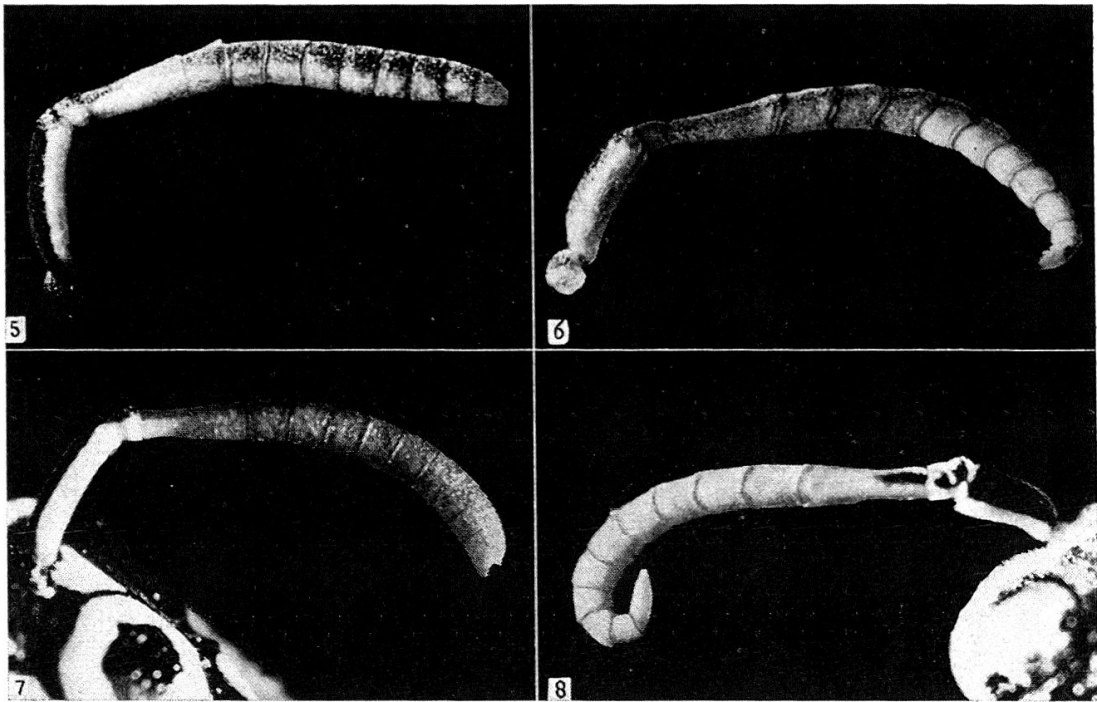


Fig. 5. *Polistes bischoffi* WEYRAUCH ♀, antenna. — Fig. 6. *Id.*, ♂.
 Fig. 7. *Polistes foederatus* KOHL ♀, antenna. — Fig. 8. *Id.*, ♂. (Foto A. MARGIOCCO.)

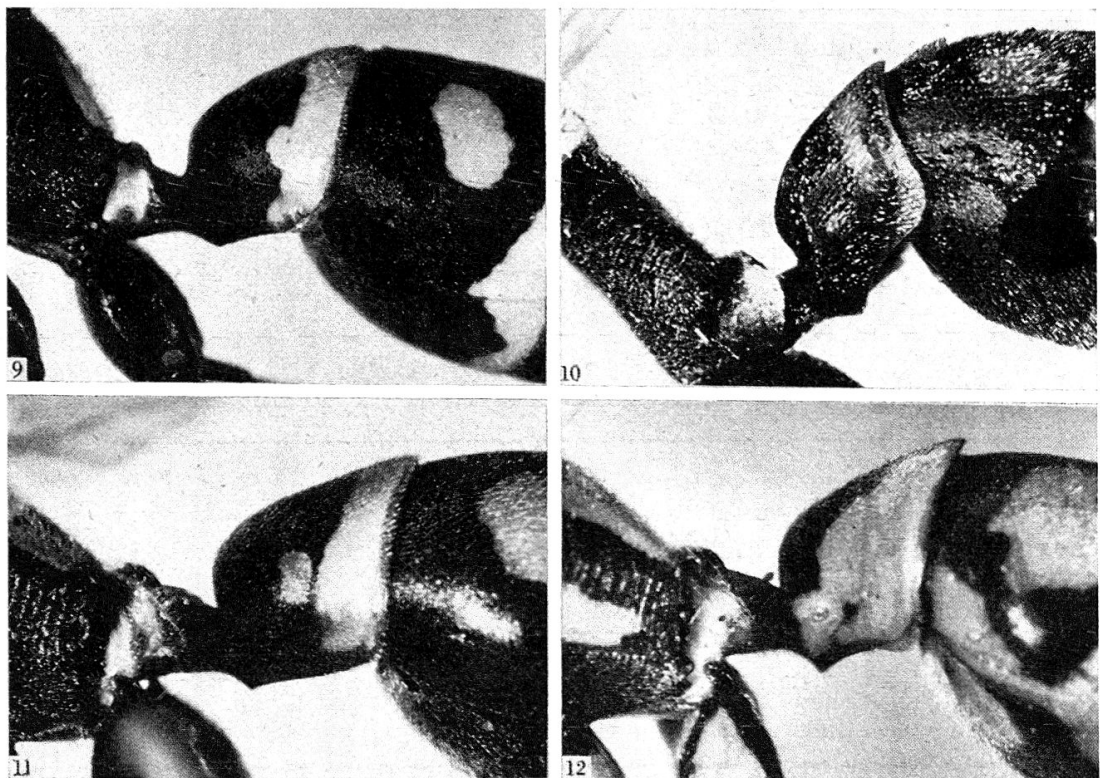


Fig. 9. *Polistes bischoffi* WEYRAUCH ♀, urite I (visto di profilo). — Fig. 10. *Id.*, ♂.
 Fig. 11. *Polistes foederatus* KOHL ♀, urite I (visto di profilo). — Fig. 12. *Id.*, ♂.
 (Foto A. MARGIOCCO)

- Antenne cilindriche (fig. 5) con la faccia superiore decisamente infoscata. Clipeo visibilmente più trasverso e (visto di profilo) a convessità regolare. Urite I (visto di profilo) con sporgenza inferiore ad angolo ottuso a vertice smussato (fig. 9).
Nido grigio bruno, opercoli neri. **bischoffi** WEYRAUCH
- 5 **gallicus** LIN., **nimpha** CHRIST, **associus** KOHL (GUIGLIA, l. c., p. 14).



- 1 Tempie (viste dall'alto) notevolmente convesse, mediocrementemente convergenti all'indietro. Clipeo a margine anteriore convesso orlato di bruno nero e con breve sporgenza mediana angolosa. Statura maggiore (**Polistes** s. str.) 5
- Tempie non convesse, rettilinee, oblique, fortemente convergenti all'indietro. Clipeo a margine anteriore convesso non orlato di nero e senza sporgenza mediana. Statura minore (**Leptopolistes** BLÜTHGEN) 2
- 2 Clipeo con i cercini distintamente marcati ed elevati fino al margine anteriore. Rilievo interantennale profondamente solcato. Antenne con la faccia superiore del funicolo intensamente infoscata; ultimo articolo lungo: circa tre volte più lungo che largo . **associus** KOHL
- Clipeo con i cercini non marcati raggiungenti o no il margine anteriore, talora assenti. Rilievo interantennale leggermente solcato. Antenne con la faccia superiore del funicolo gialla o leggermente infoscata; ultimo articolo più breve, meno di tre volte più lungo che largo. 3
- 3 Clipeo con i cercini prolungati fino al margine anteriore. Antenne a funicolo giallo, solo eccezionalmente a faccia superiore leggermente offuscata; ultimo articolo (visto di profilo) a lati paralleli e ad apice arrotondato o subtroncato (fig. VII, 2 in GUIGLIA, l. c., p. 27)
omissus WEYRAUCH
- Clipeo con i cercini non giungenti al margine anteriore od assenti. Antenne a funicolo con la faccia superiore offuscata; ultimo articolo (visto di profilo) a lati più o meno convessi ed apice acuto o subacuto, mai troncato 4
- 4 Clipeo con i cercini mediocrementemente elevati sulla metà superiore, gradatamente sfumati sulla inferiore; agli angoli anteriori il colore giallo sporge ad angolo acuto; margine anteriore subtroncato. Antenne ad ultimo articolo lungo circa come i due precedenti sommati insieme (fig. 8). Urite I (visto di profilo) con sporgenza inferiore ad angolo retto (fig. 12). Colore giallo del clipeo esteso all'insenatura oculare
foederatus KOHL
- Clipeo a cercini assenti; agli angoli anteriori il colore giallo sporge ad angolo ottuso; margine anteriore regolarmente convesso. Antenne ad ultimo articolo più breve dei due precedenti sommati insieme (fig. 6). Urite I (visto di profilo) con sporgenza inferiore ad angolo ottuso (fig. 10). Colore giallo del clipeo non esteso all'insenatura oculare **bischoffi** WEYRAUCH
- 5 **gallicus** LIN., **nimpha** CHRIST, **associus** KOHL (GUIGLIA, l. c., p. 15).

LAVORI CITATI

- BLÜTHGEN, P. 1955. *Weitere Beiträge zur Synonymie der paläarktischen Faltenwespen (Hym. Vespidae)*. Mitt. Münchner Entom. Gesell., XLIV-XLV, p. 398.
- GRAF, F. 1961. *Présence de l'hyménoptère vespide Polistes bischoffi Weyrauch en France*. Bull. Soc. Zool. de France LXXXVI, pp. 283 ; 3 figg. 1 Tav.
- GUIGLIA D. 1948. *Le Vespe d'Italia*. — Mem. Soc. Entom. Ital., XXVI (Fasc. Supplem.), pp. 5-84 ; 10 gruppi di figg.
- WEYRAUCH W. 1937. *Zur Systematik und Biologie der Kuckuckswespen Pseudovespa, Pseudovespula und Pseudopolistes*. — Zool. Jahrb. (Abt. Syst.), LXX, pp. 243-290.
- 1939. *Zur Systematik der paläarktischen Polistinen auf biologischer Grundlage*. — Archiv für Naturgesch., N. F., VIII, Heft 2, pp. 145-197.