

Zeitschrift: Mitteilungen der Schweizerischen Entomologischen Gesellschaft = Bulletin de la Société Entomologique Suisse = Journal of the Swiss Entomological Society

Herausgeber: Schweizerische Entomologische Gesellschaft

Band: 38 (1965-1966)

Heft: 1-2

Artikel: Osservazioni sulla posizione sistematica di alcune Meria e tabella per la deteminazione delle specie della regione palearctica (Hym. Tiphidae)

Autor: Guiglia, Delfa

DOI: <https://doi.org/10.5169/seals-401493>

Nutzungsbedingungen

Die ETH-Bibliothek ist die Anbieterin der digitalisierten Zeitschriften auf E-Periodica. Sie besitzt keine Urheberrechte an den Zeitschriften und ist nicht verantwortlich für deren Inhalte. Die Rechte liegen in der Regel bei den Herausgebern beziehungsweise den externen Rechteinhabern. Das Veröffentlichen von Bildern in Print- und Online-Publikationen sowie auf Social Media-Kanälen oder Webseiten ist nur mit vorheriger Genehmigung der Rechteinhaber erlaubt. [Mehr erfahren](#)

Conditions d'utilisation

L'ETH Library est le fournisseur des revues numérisées. Elle ne détient aucun droit d'auteur sur les revues et n'est pas responsable de leur contenu. En règle générale, les droits sont détenus par les éditeurs ou les détenteurs de droits externes. La reproduction d'images dans des publications imprimées ou en ligne ainsi que sur des canaux de médias sociaux ou des sites web n'est autorisée qu'avec l'accord préalable des détenteurs des droits. [En savoir plus](#)

Terms of use

The ETH Library is the provider of the digitised journals. It does not own any copyrights to the journals and is not responsible for their content. The rights usually lie with the publishers or the external rights holders. Publishing images in print and online publications, as well as on social media channels or websites, is only permitted with the prior consent of the rights holders. [Find out more](#)

Download PDF: 14.01.2026

ETH-Bibliothek Zürich, E-Periodica, <https://www.e-periodica.ch>

Osservazioni sulla posizione sistematica di alcune *Meria* e tabella per la determinazione delle specie della regione paleartica (Hym. Tiphiiidae)

per

DELFA GUIGLIA

Museo Civico di Storia Naturale, Genova

L'esame di esemplari tipici appartenenti alle collezioni del Museo di Ginevra, di Londra, di Parigi e di altro materiale di provenienza varia, mi ha ultimamente permesso di chiarire la posizione sistematica di alcune specie critiche del Gen. *Meria* e completare di conseguenza, nei limiti delle attuali conoscenze, la precedente tabella dei maschi (GUIGLIA, 1962, pp. 121-125), stabilita al solo scopo di fissare innanzi tutto le diverse specie con il loro nome di origine, come già ho fatto nei precedenti lavori citati in bibliografia.

Mi è grato esprimere i sensi della mia riconoscenza a tutti coloro che, con l'invio di materiale e di esemplari tipici, hanno facilitato il mio studio e le mie ricerche. Soprattutto desidero ringraziare il Dr. C. BESUCHET (Ginevra), la Signorina S. KELNER-PILLAULT (Parigi) ed il Dr. J. H. H. YARROW (Londra) che, durante la mia recente permanenza al Museo di Parigi e Londra, hanno voluto, con premurosa cortesia, mettere a mia disposizione materiale ed ogni mezzo di ricerca bibliografica.

***Meria albohirta* TURNER**

Myzine albohirta TURNER, 1920, pp. 265-266. ♂.

Loc. tip.: « Saqâra, western desert, 10 miles south of Cairo. »

Holotypus: Brit. Mus.

« ♂. — Pallide flavus; fronte, mesonoto antice lateribusque, mesopleuris postice sternoque nigris; flagello, segmentis abdominalibus dimidio basali; aculeoque pallide rufo-testaceis; alis hyalinis, venis testaceis, stigmatibus flavo.

Long. 12 mm. » (TURNER, l. c., p. 265).

Come aspetto di insieme questa specie ricorda la *M. aegyptiaca* GUÉRIN, sono però sufficienti i seguenti caratteri esterni per contraddistinguere con facilità le due specie:

- Antenne visibilmente più brevi e più tozze: funicolo ad articoli subquadrati (nell'*aegyptiaca* questi sono anche il doppio più lunghi che larghi).
- Prominenza frontale più profondamente solcata nel mezzo.
- Urotergiti a punti sensibilmente più fini e più densi.
- Incisione dell'ultimo urotergite più ampia, lobi più larghi ed arrotondati all'apice.
- Pubescenza bianca, assai abbondante specialmente ai lati del torace.
- Ali anteriori con cellula radiale meno allungata, più tondeggiante.
- Zampe interamente gialle chiare.

Aggiungo che il margine anteriore del clipeo è subdiritto (nell'*aegyptiaca* è più o meno medialmente inciso).

A differenza della forma tipica dell'*aegyptiaca*, l'*albohirta* presenta la colorazione fondamentale dell'addome rossa ferruginea, anzichè nera.

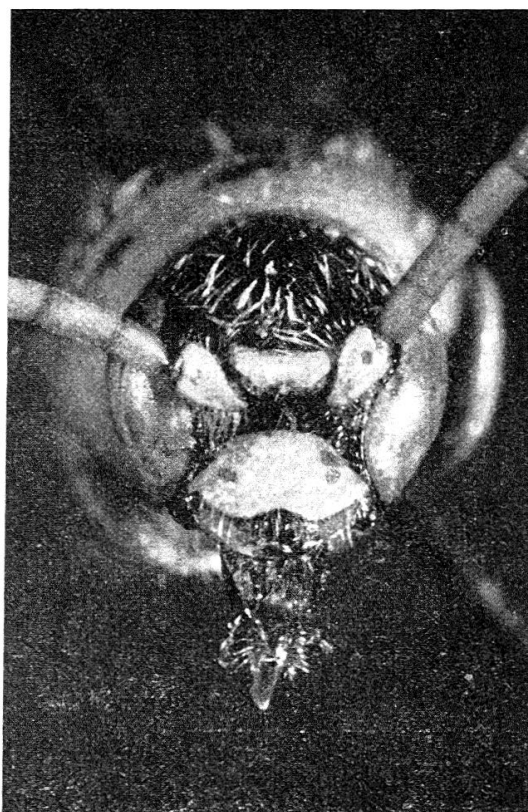
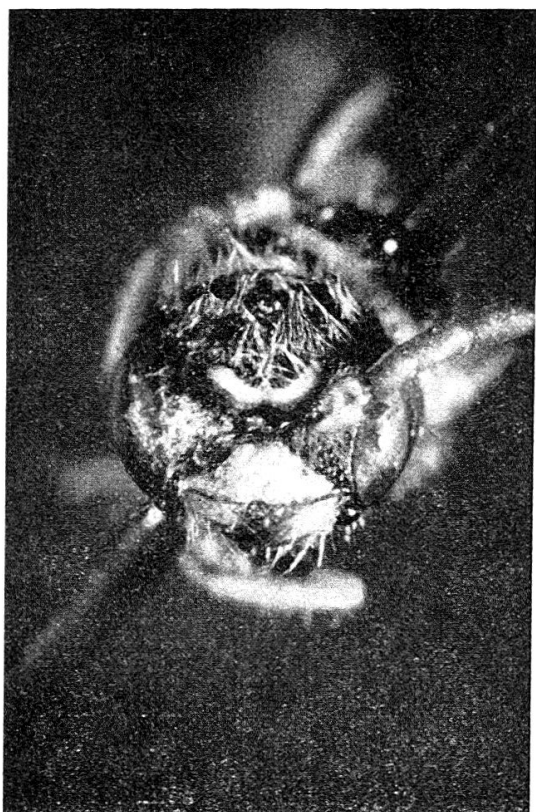


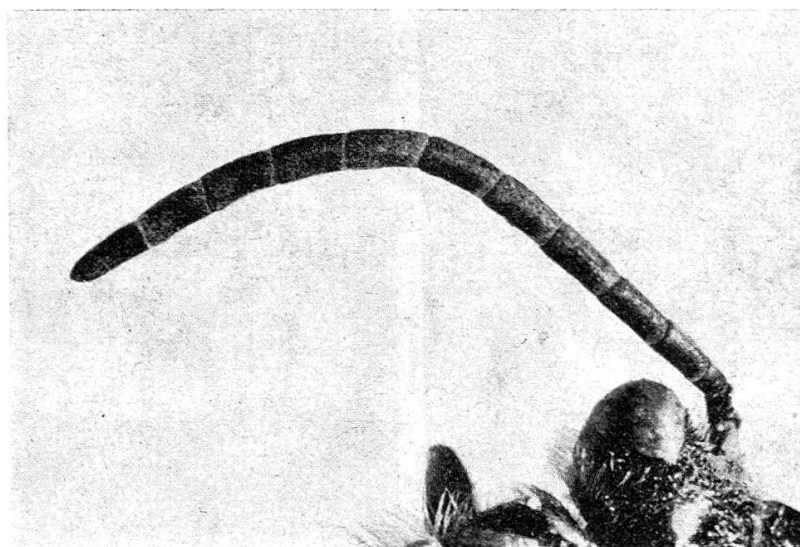
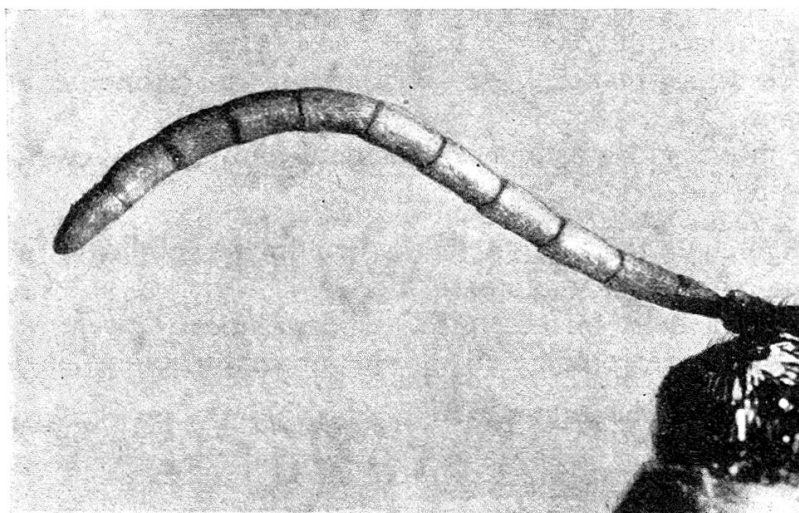
Fig. 1. *Meria oraniensis* LUCAS. ♂. Capo. Fig. 2. *Meria aegyptiaca* GUÉRIN. ♂. Capo.
(Fot. A. Margiocco.)

Meria oraniensis LUCAS

Figg. 1, 4, 5

Myzine oraniensis LUCAS, 1849, p. 284 n. 397; T. 15 f. 6. ♂.Loc. tip.: Algeria («entre Oran et Mers-el-Kebir») ¹.

«Long. 9 millim. enverg. 11 mm. — M. capite punctato, nigro, transversim subtiliter vittato; antennis nigris, primo articulo antice intus flavo maculato; prothorace mesothoraceque punctatis, illo trans-

Fig. 3. *Meria aegyptiaca* GUÉRIN. ♂. Antenna. (Fot. A. Margiocco.)Fig. 4. *Meria oraniensis* GUÉRIN. ♂. Antenna. (Fot. A. Margiocco.)

¹ Nelle collezioni del Museo di Parigi esiste 1 ♂ etichettato: «*Myzine oraniensis* LUCAS — Oran-Algerie-Coll. H. LUCAS 78-49». Della medesima località ho notato altri cinque maschi.

La ridescrizione che segue è stata fatta in base ad 1 ♂ (ex. Coll. Museo di Parigi) etichettato: «Museum Paris-Collection Ernest André — 1914 — Oran».

versim flavo bivittato, hoc supra flavo unimaculato; abdomine nigro, singulis segmentis flavo maculatis, primo segmento attamen rubescente; pedibus flavis, femoribus ad basim nigris.» (LUCAS, l. c.)

♂. — Capo (fig. 1): clipeo a margine anteriore subdiritto e superficie a punti abbastanza numerosi e profondamente impressi. Prominenza frontale larga. Punti densi sulla parte anteriore, notevolmente più radi verso il vertice dove si osservano spazi lucidi superiori al diametro dei punti. Antenne con lo scapo a faccia latero-inferiore subappiattita nella parte distale e funicolo (fig. 4) ad articoli mediani il doppio (o poco più) più lunghi che larghi, la faccia inferiore è rossastra, la superiore infoscata.

Torace: pronoto (fig. 5) nettamente trasverso (la larghezza è quasi quattro volte l'altezza misurata lungo la linea mediana) a margine anteriore privo di lamella e superficie a punti abbastanza grandi e profondamente impressi. Mesonoto e scutello a punteggiatura simile al pronoto con intervalli lucidi, più o meno larghi, fra punto e punto. Mesopleure abbastanza densamente e profondamente punteggiate. Metapleure con rugosità fina e fitta. Addome a segmenti strozzati. Urotergiti I-VI con punti piuttosto numerosi e bene impressi, urotergite VII irregolarmente e grossolanamente punteggiato con incisione ampia a lobi brevi ad apice acuto e lati interni notevolmente divergenti.

Ali anteriori con il II e III segmento del radio subeguali.

La conformazione dell'armatura genitale è simile a quella della *M. aegyptiaca* GUÉRIN, i caratteri differenziali esterni fra le due specie sono però numerosi ed evidentissimi. Riassumo qui i principali:

M. aegyptiaca GUÉRIN

♂

Clipeo (fig. 2) a margine anteriore con insenatura mediana più o meno larga e pronunziata.

Prominenza frontale (fig. 2) a mo' di lamina assai sporgente in senso orizzontale, a superficie concava e margini arrotondati.

Scapo delle antenne a faccia latero-inferiore interamente piana (fig. 2).

Funicolo delle antenne (fig. 3) con gli articoli al massimo il doppio più lunghi che larghi.

Pronoto (fig. 6) a lati divergenti all'indietro e larghezza due volte o poco più l'altezza (misurata sulla linea mediana). Margine anteriore con lamella bene pronunziata.

Urotergite I giallo e nero.

M. oraniensis LUCAS

♂

Clipeo (fig. 1) a margine anteriore subdiritto.

Prominenza frontale (fig. 1) non così conformata: più larga e più piana.

Scapo delle antenne con solamente la parte distale della faccia latero-inferiore subpianeggiante (fig. 1).

Funicolo delle antenne (fig. 4) più snello con gli articoli anche più del doppio più lunghi che larghi.

Pronoto (fig. 5) a lati non divergenti all'indietro e larghezza quasi quattro volte l'altezza (misurata sulla linea mediana). Margine anteriore senza lamella.

Urotergite I rosso con stretta striscia gialla al margine posteriore.

Aggiungo che nell'*oraniensis* il colore nero predomina sul giallo, mentre nell'*aegyptiaca* il giallo predomina sul nero. Inoltre in quest'ultima specie la scultura è visibilmente più marcata ed i segmenti dell'addome presentano una più evidente strozzatura. LUCAS (l. c.) avvicina la *M. oraniensis* alla *M. roussellii* GUÉRIN : « Cette espèce, quoique très voisine de la *M. Roussellii*, s'en distingue cependant très facilement par ses antennes, qui sont noires² au lieu d'être rousses comme dans la *M. Roussellii* ; par son mésothorax, qui est taché de jaune, au lieu d'être noir ; par son premier segment abdominal, qui est d'une couleur rouge brique, tandis que dans la *M. Roussellii* cet organe est noir, avec le dernier segment seulement et l'épine de cette dernière couleur. »

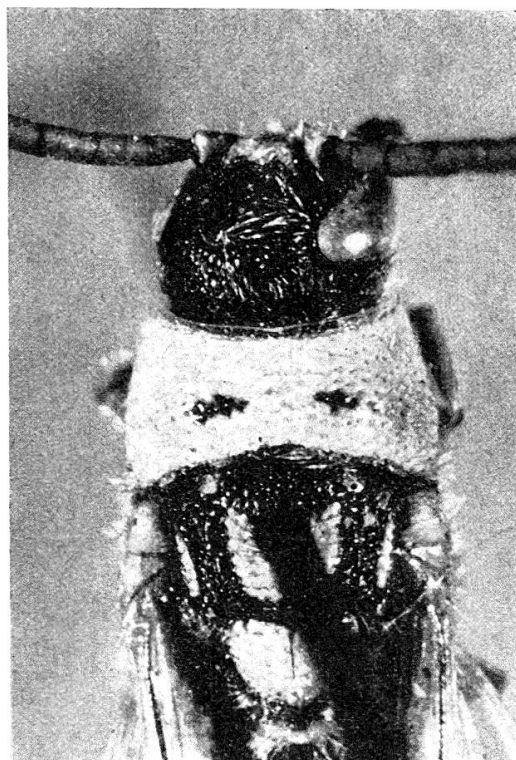
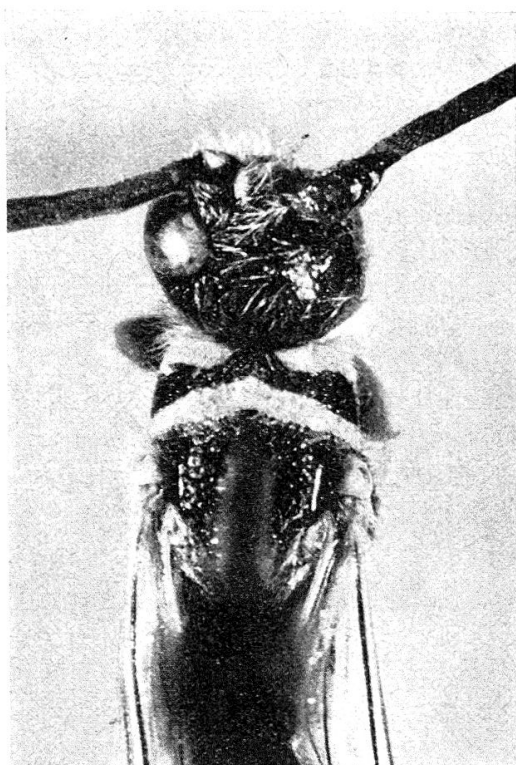


Fig. 5. *Meria oraniensis* LUCAS. ♂. Capo e torace. (Fot. A. Margiocco).

Fig. 6. *Meria aegyptiaca* GUÉRIN. ♂. Capo e torace. (Fot. A. Margiocco.)

***Meria gracilis* BRULLÉ**

Myzine gracilis BRULLÉ in : Webb. e. Berthelot, 1840, p. 90 n. 49 ; T. 3 f. 20.

Loc. tip. : Isole Canarie. Holotypus : Mus. Parigi.

« 49. *Myzine gracilis*. Br. Petite espèce très voisine de l'espèce appelée *Cylindrica* par PANZER, et dont elle ne paraît différer que par

² Faccio osservare che nell'esemplare di Orano da me esaminato il funicolo delle antenne è rossastro con la faccia superiore infoscata.

la couleur jaune du bord postérieur du prothorax, de la plus grande partie des pattes, et par la présence de deux points jaunes sur le premier segment de l'abdomen. Peut-être n'est-elle qu'une variété de cette espèce. Elle a comme elle neuf millimètres de longueur. » (BRULLÉ, l. c.)

L'esemplare tipico etichettato: « Museum Paris — Canaries — Webb et Berthelot 3-41 » è mutilato, dell'addome è rimasto solo il I urotergite per cui è fra l'altro impossibile stabilire, in base all'armatura genitale, la giusta posizione sistematica della specie ed i suoi rapporti con le forme affini.

Accanto all'esemplare tipico ho notato 1 ♂ etichettato « Tenerife Médano — 20 — IX — 1905 — *Myzine gracilis* BRULLÉ — Museum Paris — Coll. E. ANDRÉ 1914 » che dubito debba realmente appartenere a questa specie. La *M. gracilis* BRULLÉ, da quanto dice l'Autore e da quanto appare dalla figura, dovrebbe essere affine alla *M. cylindrica* FAB. (« Peut-être n'est-elle qu'une variété de cette espèce » dice BRULLÉ). L'esame dell'armatura genitale del maschio di Tenerife è sufficiente invece per dimostrare l'appartenenza di questa specie ad un gruppo diverso.

***Meria orientalis* SMITH**

Myzine orientalis SMITH, 1879, p. 179 n. 7, ♂. — Bingham, 1897; p. 69. — *Plesia orientalis* CAMERON, 1907, p. 135. ♂. — *Meria orientalis* GUIGLIA, 1963, p. 3. ♂.

Loc. tip.: Belucistan. Holotypus: Brit. Mus.

L'esame dell'esemplare tipico mi ha permesso di assicurarmi sull'assoluta indipendenza specifica della *M. orientalis* SMITH rispetto alla *M. baluchistanensis* CAMERON (1907, l. c. e GUIGLIA, 1963, pp. 1-4, fig. 6). Le caratteristiche morfologiche differenziali già messe in evidenza dal CAMERON (l. c.) appaiono assai evidenti. Nella *M. orientalis* SMITH le antenne sono in realtà lunghe e filiformi, gli articoli del funicolo sono più di tre volte più lunghi che larghi (nella *M. baluchistanensis* il funicolo è piuttosto tozzo con articoli in media il doppio o poco meno più lunghi che larghi). Le differenze di scultura risultano pure bene evidenti: nella *M. orientalis* la punteggiatura è assai fine mentre nella *baluchistanensis* i punti sono profondamente impressi. Anche l'armatura genitale è altrimenti conformata.

Gen. **Meria** ILLIGERTABELLA DELLE SPECIE ³

- 1 Specie a colorazione fondamentale nera (o parzialmente ferruginea) con disegni gialli. Addome talora fulvo. Ocelli normalmente sviluppati o eccezionalmente un poco più grandi 4
- Specie a colorazione uniforme pallido — testacea o fulvo — testacea. Ocelli singolarmente grandi 2
- 2 Corpo a punteggiatura singolarmente fina. Clipeo a margine anteriore diritto. Funicolo delle antenne con gli articoli in media due volte e mezzo più lunghi che larghi. Ali anteriori con cellula radiale troncata diritta all'apice. Solo il clipeo e la prominenza frontale gialli. Armatura genitale come nella fig. 6 (in GUIGLIA 1962, p. 135). Loc. tip.: Transcaspia (Merw). **nocturna** MORAWITZ
- Corpo a punteggiatura normale. Clipeo a margine anteriore o diritto o con leggera e ristretta concavità mediana. Funicolo delle antenne con gli articoli in media tre volte (o poco più) più lunghi che larghi. Ali anteriori con cellula radiale non troncata diritta all'apice. Fronte anteriormente gialla. Armatura genitale come nelle figg. 7, 9 (in GUIGLIA 1962, p. 135) 3
- 3 Clipeo a margine anteriore con leggera e ristretta concavità mediana. Funicolo delle antenne con gli articoli in media non più di tre volte più lunghi che larghi. Ali a nervature ialine e stigma giallo pallidissimo. Armatura genitale come nella fig. 9 (in GUIGLIA 1962, p. 135). Complessione gracile: lung. 8-11 mm. Loc. tip.: Transcaspia (Repetek) **immatura** MORAWITZ
- Clipeo a margine anteriore diritto. Funicolo delle antenne con gli articoli in media più di tre volte più lunghi che larghi. Ali a nervature brune testacee e stigma bruno. Armatura genitale come nella fig. 7 (in GUIGLIA, 1962, p. 135). Complessione più robusta: lung.: 10-16 mm. Loc. tip.: Turkestan (regione delle sabbie e delle steppe) **tartara** SAUSSURE
- 4 Specie a complessione abbastanza robusta, statura mai inferiore a 11 mm. (13-15 mm.). Ali anteriori ialine o più o meno infoscate, stigma e nervature o testacei o bruni 5
- Specie a complessione più gracile, statura spesso inferiore a 11 mm. (7-11 mm.). Ali anteriori mai sensibilmente infoscate, talora perfettamente ialine con stigma e nervature a colorazione giallastra pallida o pallidissima 21

³ Come già ho detto (GUIGLIA, 1962, pp. 121 e 125, nota), nello studio delle *Myzininae* paleartiche mi sono in primo luogo prefissa il compito, non facile ed agevole, di fissare ed inquadrare le singole specie, senza entrare in merito ad eventuali suddivisioni generiche o subgeneriche, questione che mi propongo di trattare in un secondo tempo quando una maggiore quantità di materiale mi permetterà di giustamente interpretare i rapporti sistematici fra le diverse specie dell'intricatissimo gruppo delle *Myzininae*.

- 5 Funicolo delle antenne ad articoli gibbosi 6
- Funicolo delle antenne ad articoli non gibbosi 8
- 6 Addome con gli urotergiti a profilo convesso. Urotergite I (visto di profilo) con la faccia declive perpendicolare alla faccia dorsale e ad essa raccordata da uno spigolo molto ottuso. Torace senza disegni gialli. Antenne non singolarmente lunghe, articoli 6°-7° del funicolo il doppio più lunghi che larghi. Armatura genitale come nella fig. 2 (in GUIGLIA, 1959, p. 3). Loc. tip.: Egitto . . . **nigripes** GUÉRIN
- Addome con gli urotergiti a profilo regolare ed uniforme. Urotergite I (visto di profilo) con la faccia declive obliqua rispetto alla faccia dorsale e ad essa raccordata da un'ampia curva continua. Torace con o senza disegni gialli. Antenne singolarmente lunghe, articoli 6°-7° del funicolo più del doppio più lunghi che larghi. Armatura genitale come nelle figg. 2, 5 (in GUIGLIA, 1960, p. 68) 7
- 7 Specie scura. Torace con disegni gialli assenti o ridotti. Fasce gialle al margine posteriore degli urotergiti poco sviluppate, non raggiungenti la metà del disco. Femori in massima parte neri. Ali notevolmente infoscate. Armatura genitale come nella fig. 5 (in GUIGLIA, 1960, p. 68). Loc. tip.: Marocco (Port Lyautey, Mehidia) **beaumonti** GUIGLIA
- Specie chiara. Torace sempre con disegni gialli. Fasce gialle al margine posteriore degli urotergiti più sviluppate, oltrepassanti anche la metà del disco. Femori gialli ferruginei. Ali leggermente infoscate. Armatura genitale come nella fig. 2 (in GUIGLIA, 1960, p. 68). Loc. tip.: Marocco (Mogador) **mogadorensis** TURNER
- 8 Superficie degli urotergiti a punti fini e rari od a punti più numerosi e più impressi. Armatura genitale come nella fig. 4 (in GUIGLIA, 1959, p. 11) o con conformazione affine 9
- Superficie degli urotergiti a punti grossolani o normali, solo per eccezione assai fini (*M. orientalis* SMITH). Armatura genitale altrimenti conformata 10
- 9 Superficie degli urotergiti a punti rari e fini. Pronoto con solo una fascia gialla al margine anteriore e posteriore. Mesonoto senza macchia gialla mediana. Scutello e postscutello neri. Epinoto nero. Pronoto a lati non convergenti in alto e con la massima larghezza più di due volte e mezzo l'altezza (misurata lungo la linea mediana). Margine anteriore con lamella moderatamente sporgente, più sviluppata sulla parte mediana che ai lati. Urotergite VII con lobi a lati interni non divergenti verso l'apice. Armatura genitale come nella fig. 4 (in GUIGLIA, 1959, p. 11).
- a) Addome senza colorazione ferruginea. Loc. tip.: Sicilia **latifasciata latifasciata** PALMA
- b) Addome con colorazione ferruginea alla base. Loc. tip.: Algeria **latifasciata martini** VACHAL
- Superficie degli urotergiti a punti più numerosi e più impressi. Pronoto interamente giallo. Scutello e postscutello gialli. Epinoto giallo e ferrugineo. Pronoto a lati un poco convergenti in alto e con la massima larghezza due volte e mezzo circa l'altezza (misurata lungo la linea mediana). Margine anteriore con lamella regolare e notevolmente sporgente. Urotergite VII con lobi a lati interni divergenti verso l'apice. Loc. tip.: Askhabad . . . **askhabadensis** RADOSZKOWSKY

- 10 Specie a complessione robusta. Statura di regola non inferiore ai 13 mm. (14-15 mm.) 11
- Specie a complessione più gracile. Statura il più delle volte inferiore ai 13 mm. e raggiungente eccezionalmente anche i 9 mm. 17
- 11 Corpo nero e giallo con colorazione aranciata. Zampe medie e posteriori rosse. Conformazione genitale come nella fig. 2 (in GUIGLIA, 1964, p. 5) **aurantiaca** GUÉRIN
- Corpo nero e giallo senza colorazione aranciata. Zampe medie e posteriori gialle e nere o tutto al più con sfumature ferruginee. Armatura genitale altrimenti conformata 12
- 12 Ali anteriori con cellula radiale troncata all'estremità. Margine anteriore del pronoto senza lamella. Funicolo delle antenne ferrugineo 13
- Ali anteriori con cellula radiale non troncata all'estremità. Margine anteriore del pronoto con lamella bene evidente. Funicolo delle antenne nero 14
- 13 Articoli del funicolo delle antenne in media la metà circa più lunghi che larghi. Clipeo giallo, mesopleure e lati dell'epinoto con colorazione gialla estesa. Armatura genitale come nella fig. 7 (in GUIGLIA, 1963, p. 238). Loc. tip.: Palestina (Kurnub) . . . **kurnubiensis** GUIGLIA
- Articoli del funicolo delle antenne in media più di tre volte più lunghi che larghi. Clipeo di regola nero, mesopleure e lati dell'epinoto di regola senza disegni gialli. Armatura genitale come nella fig. 8 (in GUIGLIA, 1963, p. 241). Loc. tip.: Turkestan (Samarkanda) **radialis** SAUSSURE
- 14 Articoli del funicolo delle antenne in media una volta e mezzo più lunghi che larghi. Urotergiti II-VI a punteggiatura abbastanza fina, regolare ed uniforme. Armatura genitale come nella fig. 5 (in GUIGLIA, 1959, p. 11) a
- a) Ali ialine appena leggermente infoscate all'apice b
- Ali brune lievemente più chiare all'apice. Loc. tip.: Morea **volvulus geniculata** BRULLÉ
- b) Mesonoto e scutello senza disegni gialli. Urotergiti II-VI con fascia nera nettamente oltrepassante la metà del disco. Loc. tip.: Marocco (Tanger) **volvulus volvulus** FABRICIUS
- Mesonoto e scutello con disegni gialli. Urotergiti II-VI con fascia nera che giunge fino alla metà del disco. Loc. tip.: Algeria (Orano dint.) **volvulus guerinii** LUCAS
- Articoli del funicolo delle antenne in media il doppio od anche il triplo più lunghi che larghi. Urotergiti II-VI a punteggiatura grossolana ed irregolare od assai fina. Armatura genitale come nella fig. 6 e fig. 10 (in GUIGLIA, 1963, p. 5 e 1962, p. 139) 15
- 15 Specie scura a colore nero predominante. Articoli del funicolo delle antenne in media il doppio, (o poco meno) più lunghi che larghi. Urotergiti II-VI piuttosto grossolanamente ed irregolarmente punteggiati. Armatura genitale come nella fig. 10 (in GUIGLIA, 1962, p. 139). Loc. tip.: Russia meridionale **nigriceps** MOCSÁRY
- Specie chiare a colore giallo predominante 16
- 16 Antenne piuttosto tozze. Articoli del funicolo in media il doppio, o poco meno, più lunghi che larghi. Punteggiatura profondamente

- impressa. Armatura genitale come nella fig. 6 (in GUIGLIA, 1963, p. 5). Loc. tip.: Belucistan (Quetta) . **baluchistanensis** CAMERON
- Antenne filiformi. Articoli del funicolo più di tre volte più lunghi che larghi. Punteggiatura assai fina. Armatura genitale altrimenti conformata. Loc. tip.: Belucistan **orientalis** SMITH
- 17 Margine anteriore del pronoto ad angoli arrotondati. Urotergite VII con incisione ampia, semicircolare a lobi fini ad apice acuto. Armatura genitale come nella fig. 5 (in GUIGLIA, 1963, p. 238). Loc. tip.: Palestina (Beerot Izhak) **contrastata** GUIGLIA
- Margine anteriore del pronoto tagliente ad angoli non arrotondati. Urotergite VII con incisione più stretta, lobi grandi ad apice largamente arrotondato. Armatura genitale altrimenti conformata . . . 18
- 18 Epinoto (visto dall'alto) con la faccia dorsale più breve della faccia declive. Armatura genitale come nella fig. 2 (in GUIGLIA, 1961 a, p. 311). Loc. tip.: Corsica **verhoeffi** GUIGLIA
- Epinoto (visto dall'alto) con la faccia dorsale più lunga della faccia declive. Armatura genitale altrimenti conformata 19
- 19 Funicolo delle antenne cilindrico, lungo e snello. Clipeo di regola giallo (solo eccezionalmente macchiato di nero). Ultimo urotergite di regola con macchia gialla laterale oltre la metà. Ali ialine con stigma di regola giallo ferrugineo. Armatura genitale come nella fig. 2 (in GUIGLIA, 1957, p. 2). Loc. tip.: Italia (Toscana) **tripunctata** ROSSI
- Funicolo delle antenne più tozzo e leggermente clavato. Clipeo di regola nero (solo eccezionalmente macchiato di giallo). Ultimo urotergite di regola senza macchia gialla ai lati. Ali ialine leggermente infocate con stigma di regola bruno. Armatura genitale altrimenti conformata 20
- 20 Addome a segmenti non strozzati. Urotergiti II-VI a punteggiatura nell'insieme regolare ed uniformemente distribuita. Armatura genitale come nella fig. 1 (in GUIGLIA, 1957, p. 12). Lungh.: 10-14 mm. Loc. tip.: Italia (Piemonte) **cylindrica** FABRICIUS
- Addome e segmenti un poco strozzati. Urotergiti II-VI a punteggiatura nell'insieme più irregolare. Armatura genitale come nella fig. 6 (in GUIGLIA, 1957, p. 3). Lungh.: 8 mm. Loc. tip.: Toulon (Olotipo); St. Georges de Didonne (Allotipo) . . . **lineata** SICHEL
- 21 Ali perfettamente ialine con stigma e nervature a colorazione giallastra pallida o pallidissima 22
- Ali ialine o subialine con almeno la subcosta bruna o con stigma e nervature a colorazione bruna o ferruginea 26
- 22 Ocelli un poco più grandi del normale. Addome a segmenti non strozzati 23
- Ocelli normali. Addome a segmenti più o meno strozzati . . . 24
- 23 Margine anteriore del clipeo bidentato. Mesopleure a punti densi e sensibilmente impressi, l'intervallo fra i punti è eguale o inferiore al diametro dei punti. Urotergiti a punteggiatura fina ma evidente. Loc. tip.: Transcaspia (Merw) **sculpturata** MORAWITZ
- Margine anteriore del clipeo non bidentato. Mesopleure a pochi e fini punti sparsi, l'intervallo fra i punti è molto maggiore del diametro dei punti. Urotergiti praticamente non punteggiati. Loc. tip.: Turkistan **timurella** SAUSSURE

- 24 Specie a piccola statura (7-7 1/2 mm.). Armatura genitale come nelle figg. 10, 11 (in GUIGLIA, 1959, p. 21) 25
- Specie a statura più grande (10 mm.). Armatura genitale come nella fig. 11 (in GUIGLIA, 1960, p. 74). Loc. tip.: Algeria (Biskra)
lacteipennis SAUNDERS
- 25 Funicolo delle antenne abbastanza lungo e snello con gli articoli che vanno leggermente ingrossandosi verso l'apice. Superficie degli urotergiti a punti fini debolmente impressi. Armatura genitale come nella fig. 10 (in GUIGLIA, 1959, p. 21). Loc. tip.: Cirenaica (Bengasi)
bengasiana GUIGLIA
- Funicolo delle antenne più breve e tozzo con gli articoli che vanno sensibilmente ingrossandosi verso l'apice. Superficie degli urotergiti a punti grandi, profondamente impressi. Armatura genitale come nella fig. 11 (in GUIGLIA, 1959, p. 21). Loc. tip.: Cirenaica (Agedabia)
libyca GUIGLIA
- 26 Specie a statura assai piccola (6 mm.). Ali anteriori con cellula radiale subarrotondata come nella fig. 2 (in GUIGLIA, 1955, p. 150). Loc. tip.: Albania **parvula** SMITH
- Specie a statura più grande, sempre superiore ai 6 mm. (7-11 mm.). Ali anteriori con cellula radiale non così conformata 27
- 27 Prominenza frontale a forma di lamina o cercine trasverso. Zampe a colorazione gialla e nera, mai uniformemente fulve 31
- Prominenza frontale non così conformata. Zampe uniformemente fulve od a colorazione gialla e nera 28
- 28 Zampe a colorazione gialla e nera. Torace con disegni gialli. Urotergite VII con lobi a lati interni diritti o divergenti 29
- Zampe uniformemente fulve. Torace senza disegni gialli. Urotergite VII con lobi a lati interni divergenti ed apice acuto volto all'infuori. Armatura genitale come nella fig. 11 (in GUIGLIA, 1962, p. 139). Loc. tip.: Transcaspia (Repetek) . . . **brevicauda** MORAWITZ
- 29 Urotergite VII con lobi a lati interni diritti ed apice arrotondato non divergente. Urotergite I a punteggiatura densa e grossolana o con pochi e fini punti 30
- Urotergite VII con lobi nettamente divergenti ed apice acuto. Urotergite I densamente e grossolanamente punteggiato. Loc. tip.: Askhabad **nigra** RADOSZKOWSKY
- 30 Superficie degli urotergiti spiccatamente lucida. Urotergite I con pochi e fini punti. Urotergiti III-VI con tre macchie nettamente separate al margine posteriore. Armatura genitale come nella fig. 12 (in GUIGLIA, 1963 b, p. 120). Loc. tip.: Russia meridionale
polita TOURNIER
- Superficie degli urotergiti non così spiccatamente lucida. Urotergite I densamente e grossolanamente punteggiato. Urotergiti III-VI con fascia gialla al margine posteriore. Armatura genitale come nella fig. 7 (in GUIGLIA, 1963 b, p. 117) **rugosopunctata** TOURNIER
- 31 Antenne tozze. Articoli del funicolo quasi quadrati. Pubescenza bianca singolarmente abbondante. Loc. tip.: Egitto (Saqâra)
albohirta TURNER
- Antenne più snelle. Articoli del funicolo da una volta e mezzo a due

- volte (od anche più) più lunghi che larghi. Pubescenza bianca (quando esiste) non così singolarmente abbondante 32
- 32 Addome a segmenti strozzati. Prominenza frontale a mo' di lamina più o meno sporgente in senso orizzontale. Antenne con lo scapo a faccia latero-inferiore interamente o in parte pianeggiante o subpianeggiante 33
- Addome a segmenti o non strozzati o strozzati. Prominenza frontale e scapo delle antenne altrimenti conformati 34
- 33 Specie a colore giallo predominante. Prominenza frontale a mo' di lamina assai sporgente in senso orizzontale, a superficie concava e margini arrotondati (fig. 2). Scapo delle antenne a faccia latero-inferiore interamente piana (fig. 2). Funicolo con gli articoli al massimo il doppio più lunghi che larghi. Pronoto (fig. 6) a lati divergenti all'indietro e larghezza due volte o poco più l'altezza (misurata sulla linea mediana). Margine anteriore con lamella bene pronunciata. Urotergite I giallo e nero. Loc. tip.: Egitto **aegyptiaca** GUÉRIN
- Specie a colore nero predominante. Prominenza frontale più larga e più piana (fig. 1). Scapo delle antenne a faccia latero-inferiore con solamente la parte distale subpianeggiante (fig. 1). Funicolo più snello con gli articoli anche più del doppio più lunghi che larghi. Pronoto a lati non divergenti all'indietro e larghezza quasi quattro volte l'altezza (misurata lungo la linea mediana). Margine anteriore senza lamella. Urotergite I rosso con striscia gialla al margine posteriore. Loc. tip.: Algeria (« entre Oran et Mers-el-Kebir ») **oraniensis** LUCAS
- 34 Addome a segmenti non strozzati. Armatura genitale come nella fig. 9 (in GUIGLIA, 1959, p. 17). Loc. tip.: Fezzan (Murzuk) **zavattarii** GUIGLIA
- Addome a segmenti più o meno strozzati 35
- 35 Margine anteriore del pronoto o senza o con solamente tracce di lamella ai lati 36
- Margine anteriore del pronoto con lamella continua e bene evidente 37
- 36 Margine anteriore del pronoto senza lamella. Specie a piccola statura ($6\frac{1}{2}$ – $7\frac{1}{2}$ mm.). Funicolo delle antenne nero ad articoli in media il doppio più lunghi che larghi. Armatura genitale come nella fig. 3 (in GUIGLIA, 1963 b, p. 114). Loc. tip.: « Andalusie et Tanger » **minuta** TOURNIER
- Margine anteriore del pronoto con tracce di lamella ai lati. Specie a statura maggiore (8–11 mm.). Funicolo delle antenne rosso (talora più o meno infoscato) ad articoli in media più del doppio più lunghi che larghi. Armatura genitale come nella fig. 13 (in GUIGLIA, 1959, p. 23) **fasciculata** SAUNDERS
- 37 Funicolo delle antenne piuttosto breve e tozzo, articoli in media una volta e mezzo più lunghi che larghi. Ultimo segmento addominale rosso. Armatura genitale come nella fig. 12 (in GUIGLIA, 1959, p. 23). Loc. tip.: Algeria.
- a) clipeo nero **roussellii roussellii** GUÉRIN
- b) clipeo giallo. Loc. tip.: Biskra **roussellii lutea** GUIGLIA
- Funicolo delle antenne più snello, articoli anche due volte più lunghi che larghi, solo eccezionalmente (*M. subpetiolata*) più brevi. Ultimo

- segmento addominale nero. Armatura genitale altrimenti conformata 38
- 38 Ali anteriori con la terza nervatura trasverso-cubitale regolarmente convessa. Urotergite VII con lobi ad apice acuto e lati interni divergenti. Armatura genitale come nella fig. 7 (in GUIGLIA, 1963 e, p. 5). Loc. tip.: Belucistan (Quetta) **subpetiolata** CAMERON
- Ali anteriori con la terza nervatura trasverso-cubitale solo in parte convessa. Urotergite VII con lobi ad apice arrotondato e lati interni non divergenti. Armatura genitale altrimenti conformata 39
- 39 Torace ed urotergiti a punteggiatura densa ed assai profondamente impressa. Colore giallo ridotto: clipeo, prominenza frontale e mesopleure senza macchie gialle, zampe a colore nero predominante. Ali anteriori leggermente infoscate. Armatura genitale come nella fig. 3 (in GUIGLIA, 1963 c, p. 321). Loc. tip.: Is. Cipro (Cherches) **cypria** GUIGLIA
- Torace ed urotergiti a punteggiatura meno densa e meno profonda. Colore giallo più esteso: clipeo e prominenza frontale talora completamente gialli, mesopleure di regola macchiate di giallo, zampe a colore giallo predominante. Ali anteriori non infoscate. Armatura genitale come nella fig. 2 (in GUIGLIA, 1963, p. 235). Loc. tip.: Palestina (Jerusalem) **pseudofasciculata** GUIGLIA

LAVORI CITATI

- BRULLÉ, A. 1840. *Histoire naturelle îles Canaries*. In: Webb et Berthelot, II, p. 90, N. 49; T. 3 f. 20.
- CAMERON, P. 1907. *On a new Genus and some new species of aculeate Hymenoptera collected by Lieut. Col. C. G. Nurse in Baluchistan*. Journ. of the Bombay Nat. Hist. Society, XVIII, N. 1, pp. 130-136 a.
- GUIGLIA, D. 1955. *Su due specie di Myzine descritte da Fr. Smith (Hymenoptera: Tiphidae)*. Ann. Mus. Civ. St. Nat. Genova, LXVIII, pp. 149-153; figg. 1-6.
- 1957. *Le Myzine d'Italia. Osservazioni preliminari (Hymenoptera: Tiphidae)*. Doriana (Suppl. Ann. Mus. Civ. St. Nat. Genova), II N. 82; figg. 1-6.
- 1958. *Osservazioni su specie del Genere Myzine (Hymenoptera: Tiphidae)*. Doriana (Suppl. Ann. Mus. Civ. St. Nat. Genova), II N. 84; figg. 1-4.
- 1959. *Contributo alla conoscenza delle Myzininae del Nord Africa (Hymenoptera: Tiphidae)*. Ann. Mus. Civ. St. Nat. Genova, LXXI, pp. 1-26; 13 figg. 6 tavole.
- 1960. *Myzininae raccolte dal Prof. J. de Beaumont in Marocco ed Algeria (Hym.: Tiphidae) (II contributo alla conoscenza delle Myzininae del Nord Africa)*. Mitt. Schweiz. Ent. Ges., XXXIII, pp. 65-82; 16 figg.
- 1960a. *Su due specie di Fabricius appartenenti al Gen. Meria Illiger (Hymenoptera: Tiphidae)*. Verhand. XI Intern. Kongress Entom., I, pp. 245-247; tav. IV.
- 1961. *Le Myzininae d'Italia (Hymenoptera: Tiphidae)*. Mem. Soc. Entom. Ital., XL, pp. 5-35; 17 figg.
- 1961a. *Una nuova specie di Meria dell'Isola di Corsica (Hymenoptera: Tiphidae)*. Ann. Mus. Civ. St. Nat. Genova, LXXII, pp. 310-312; 2 figg.
- 1962. *Contributo alla conoscenza delle Myzininae paleartiche (Hymenoptera: Tiphidae)*. Ann. Mus. Civ. St. Nat. Genova, LXXIII, pp. 121-140; 12 figg.
- 1963. *Contributo alla conoscenza delle Myzininae paleartiche (Hym.)*. *Myzininae della Palestina*. Mitt. Schweiz. Ent. Ges., XXXV (1962), pp. 233-244; 10 figg.
- 1963a. *Osservazioni e reperti nuovi riguardanti le Myzininae della regione paleartica. Il Gen. Mesa in Italia (Hymenoptera: Tiphidae)*. Ann. Mus. Civ. St. Nat. Genova, LXXIII, pp. 297-305; 5 figg.

- 1963b. *Su tre specie del genere Meria descritte da H. Tournier (Hym. : Typhiidae)*. Mitt. Schweiz. Ent. Ges., XXXVI, pp. 113-122 ; 13 figg.
 - 1963c. *Una nuova specie di Meria dell'Isola di Cipro. La posizione sistematica della « Myzine Graeca » Mocsàry e della « Myzine geniculata » Brullé (Hymenoptera : Tiphidae)*. Ann. Mus. Civ. St. Nat. Genova, LXXIII, pp. 317-324 ; 3 figg.
 - 1963d. *Su due specie di Meria della Transcaspia descritte da O. Radoszkovsky e sulla Meria martini Vachal (Hymenoptera : Tiphidae)*. Doriana (Suppl. Ann. Mus. Civ. St. Nat. Genova), III N. 135 ; 4 figg.
 - 1963e. *Su due specie di Meria del Belucistan (Hymenoptera : Tiphidae)*. Doriana (Suppl. Ann. Mus. Civ. St. Nat. Genova), III N. 136 ; 7 figg.
 - 1964. *Su alcuni tipi di Meria di F. E. Guérin — Méneville appartenenti al Museo di Parigi (Hymenoptera : Tiphidae)*. Doriana (Suppl. Ann. Mus. Civ. St. Nat. Genova), III, N. 146 ; 2 figg.
 - 1964a. *Le Meria del Museo Nazionale di Storia Naturale di Budapest. I. (Hymenoptera : Tiphidae)*. Ann. Mus. Civ. St. Nat. Genova, LXXIV, pp. 344-352 ; 5 figg.
- LUCAS, H. 1849. *Histoire naturelle des animaux articulés de l'Algérie*, III, pp. 282-285 ; T. 15 figg. 5, 6, 7, 8. Bertrand, Paris.
- SMITH, F. 1879. *Descriptions of New species of Hymenoptera in the Collection of the British Museum*. London, pp. XXI, 240.
- TURNER, R. E. 1920. *Notes on Fossorial Hymenoptera. XL. On a new Species in the British Museum*. Ann. Mag. Nat. Hist., V (9), pp. 265-271.