

Zeitschrift: Mitteilungen der Schweizerischen Entomologischen Gesellschaft = Bulletin de la Société Entomologique Suisse = Journal of the Swiss Entomological Society

Herausgeber: Schweizerische Entomologische Gesellschaft

Band: 36 (1963-1964)

Heft: 1-2

Artikel: Deux Protonemura nouvelles de France et d'Espagne (Plécoptères Nemouridae)

Autor: Aubert, Jacques

DOI: <https://doi.org/10.5169/seals-401452>

Nutzungsbedingungen

Die ETH-Bibliothek ist die Anbieterin der digitalisierten Zeitschriften auf E-Periodica. Sie besitzt keine Urheberrechte an den Zeitschriften und ist nicht verantwortlich für deren Inhalte. Die Rechte liegen in der Regel bei den Herausgebern beziehungsweise den externen Rechteinhabern. Das Veröffentlichen von Bildern in Print- und Online-Publikationen sowie auf Social Media-Kanälen oder Webseiten ist nur mit vorheriger Genehmigung der Rechteinhaber erlaubt. [Mehr erfahren](#)

Conditions d'utilisation

L'ETH Library est le fournisseur des revues numérisées. Elle ne détient aucun droit d'auteur sur les revues et n'est pas responsable de leur contenu. En règle générale, les droits sont détenus par les éditeurs ou les détenteurs de droits externes. La reproduction d'images dans des publications imprimées ou en ligne ainsi que sur des canaux de médias sociaux ou des sites web n'est autorisée qu'avec l'accord préalable des détenteurs des droits. [En savoir plus](#)

Terms of use

The ETH Library is the provider of the digitised journals. It does not own any copyrights to the journals and is not responsible for their content. The rights usually lie with the publishers or the external rights holders. Publishing images in print and online publications, as well as on social media channels or websites, is only permitted with the prior consent of the rights holders. [Find out more](#)

Download PDF: 19.01.2026

ETH-Bibliothek Zürich, E-Periodica, <https://www.e-periodica.ch>

Deux *Protonemura* nouvelles de France et d'Espagne (Plécoptères Nemouridae)

par

JACQUES AUBERT
Musée zoologique, Lausanne

Recherches effectuées à l'aide d'un subside du Fonds National Suisse
de la Recherche Scientifique

Protonemura vercingetorix n. sp.

Longueur : ♂, 6–8 mm ; ♀, 7–11 mm. Envergure : ♂, 16–20 mm ; ♀, 18–24 mm. Tête, prothorax et préscutum mésothoracique noirs. Ailes brun clair avec des nervures fines et brunes. Pattes brun clair avec l'apex des fémurs plus foncés.

♂ (fig. 1, 2, 3, 4). Languette médiane du sternite 9 de longueur moyenne, arrondie à l'apex. Vésicule ventrale grande, triangulaire, à angles arrondis. Paraprocte allongé, atteignant en arrière la pointe des cerques. Plaque sous-anale (a) plus longue que large, avec une échancrure triangulaire, peu profonde, à son bord postérieur. Tigelle chitineuse (b) mince et longue, sans épine ni pilosité. Appendice intermédiaire (c) allongé, sa hampe fortement chitinisée et incurvée dorsalement au tiers postérieur, son apex élargi en une palette arrondie et pourvue d'une rangée régulière de 5 à 9 forts spicules. Vésicule latérale (d) proéminente, entièrement membraneuse, régulièrement et finement ciliée. Cerques cylindro-coniques. Tergite 8 avec une petite aire médiane blanchâtre au bord postérieur, encadrée de deux zones couvertes de petits spicules noirâtres. Même dispositif sur le tergite 9, mais l'aire blanchâtre est un peu plus grande et les spicules sont placés sur deux petits mamelons qui débordent quelque peu le tergite en arrière. Epiprocte long et mince, peu épaissi à son apex ; un petit groupe de 5 à 6 spicules à sa face inférieure ; apex membraneux.

♀ (fig. 5). Une aire chitinisée arrondie occupe en largeur le tiers du sternite 7. Plaque génitale uniformément brun noirâtre, élargie en trapèze vers l'arrière ; bord postérieur formant deux festons réguliers. Mamelons vaginaux peu pigmentés et peu visibles. Paraproctes triangulaires terminés en pointe.

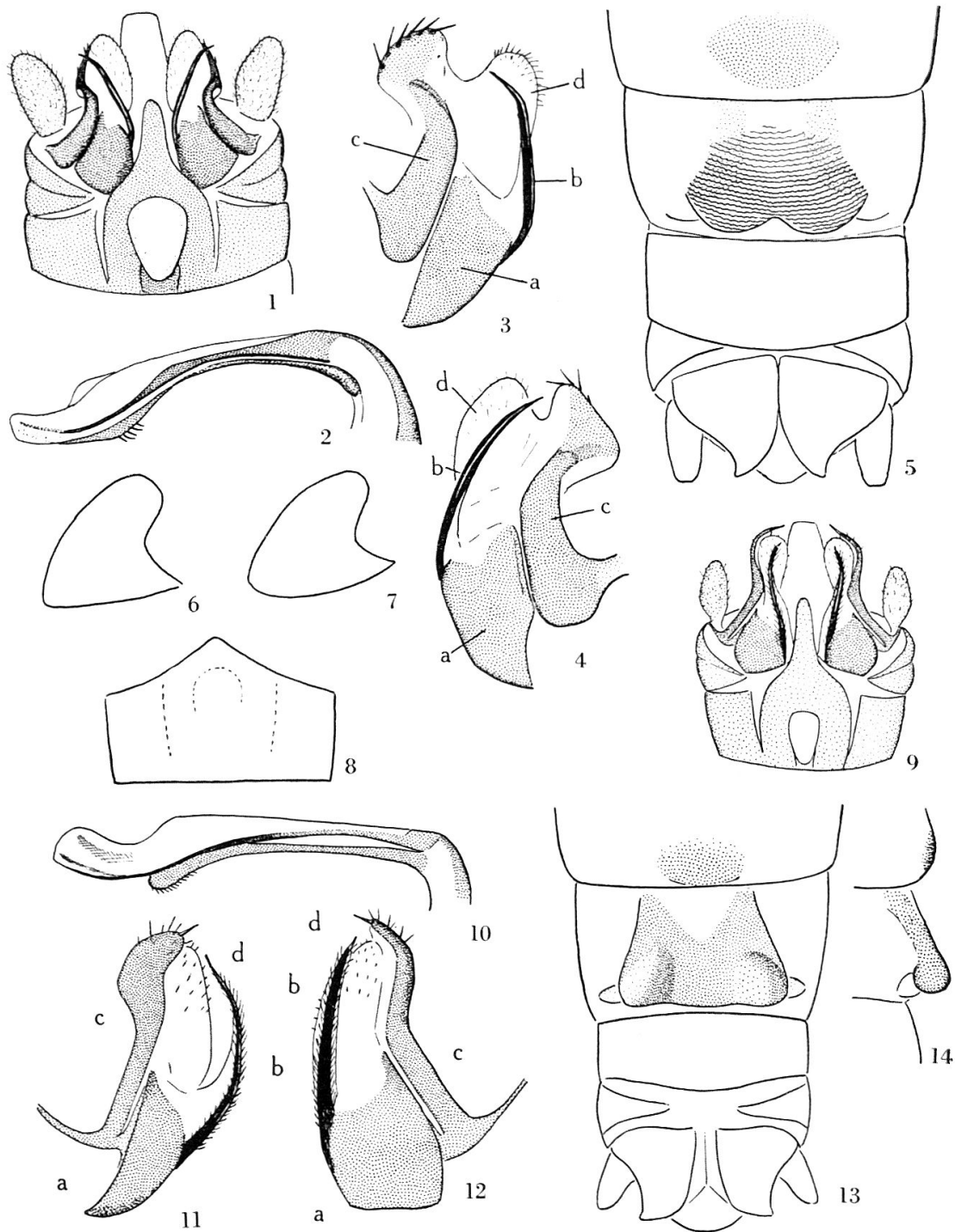


Fig. 1 à 8. *Protonemura vercingetorix* n. sp. — 1. Abdomen du ♂, face ventrale. — 2. Épiprocte du ♂, de profil. — 3. Paraprocte du ♂, de profil. — 4. Id., de $\frac{3}{4}$. — 5. Plaque génitale de la ♀, face ventrale. — 6. Paraprocte de la larve ♂, de $\frac{3}{4}$. — 7. Id., de la larve ♀. — 8. Sternite 9 de la larve ♂.

Fig. 9 à 14. *Protonemura hiberiaca* n. sp. — 9. Abdomen du ♂, face ventrale. — 10. Épiprocte du ♂, de profil. — 11. Paraprocte du ♂, de profil. — 12. Id., de $\frac{3}{4}$. — 13. Plaque génitale de la ♀, face ventrale. — 14. Id., de profil.

(a, plaque sous-anale ; b, tige chitineuse ; c, appendice intermédiaire ; d, vésicule latérale)

Larve (fig. 6, 7, 8). Longueur : 6-11 mm. Téguments brillants, brun foncé. Branchies blanchâtres assez longues ; celles du milieu atteignent le bord postérieur des hanches antérieures. Prothorax bordé de soies courtes, égales en moyenne au dixième de la longueur du segment. Fourreaux alaires unicolores avec des nervures fines et régulières. Soies des pattes relativement courtes, celles des fémurs postérieurs atteignant au plus le tiers du travers du fémur. Tergites et sternites abdominaux séparés sur les segments 1 à 4, quelquefois sur le segment 5. Tergites abdominaux généralement dépourvus de soies dorso-abdominales paires. Sternite 9 du ♂ terminé en arrière par un lobe médian triangulaire. Paraproctes un peu plus longs que larges, arrondis à l'apex, ceux du ♂ un peu plus longs que ceux de la ♀. Cerques ornés de soies assez courtes, comprises, dans la partie basale, entre le tiers et la moitié de la longueur des articles. Article 6, 7 ou 8 aussi long que large.

Holotype, 1 ♂, allotype 1 ♀, népionotype, 1 larve ♂ du stade nymphal, Chambon, 1000 m. (Puy-de-Dôme), 4.IV.58. Paratypes, 17 ♂, 18 ♀, 104 larves de diverses localités du Massif central en France (Régions de Puy de Sancy, du Lioran, de la Margeride et du Mont Aigoual).

P. vercingetorix est une espèce printanière du groupe de *P. nimborum* RIS. Le ♂ diffère de celui de *nimborum* par un paraprocte plus court, à plaque ventrale moins allongée et à l'appendice intermédiaire moins élargi apicalement. Le bord postérieur de la plaque génitale de la ♀ de *vercingetorix* forme deux festons alors que celui de la femelle de *nimborum* est régulièrement arrondi.

***Protonemura hiberiaca* n. sp.**

Longueur : ♂, 5-6 mm ; ♀, 6-8 mm. Envergure : ♂, 15-17 mm ; ♀, 18-21 mm. Tête, prothorax et préscutum métathoracique brun noirâtre. Ailes brun clair, sans taches, nervures fines et brunes. Trachéobranches prosternales assez longues, agglutinées entre elles, légèrement violacées (en alcool 80 %).

♂ (fig. 9, 10, 11, 12). Languette médiane du tergite 9 de longueur moyenne, relativement mince. Vésicule ventrale allongée, un peu élargie à l'apex (raccourcie par la perspective sur la fig. 9). Paraproctes allongés, dépassant un peu les cerques. Plaque sous-anale (a) petite, à peine plus longue que large en vue de $\frac{3}{4}$. Tigelle chitineuse (b) mince et allongée, revêtue d'une fine ciliation, terminée par un spicule généralement bien visible. Appendice intermédiaire (c) allongé, s'élargissant à l'apex en vue de profil, terminé par un fort spicule apical et orné, dans la partie élargie, de quelques fines soies. Vésicule latérale, (d), effacée, très peu saillante, entièrement membraneuse. Cerques cylindroconiques, assez petits et courts. Tergite 7 et 8 avec une rangée

de petits spicules sur la marge postérieure. Tergite 9 avec deux mamelons au bord postérieur, recouverts chacun de petits spicules. Une étroite bande transversale membraneuse et blanchâtre en arrière des deux mamelons. Epiprocte long et mince, un peu relevé à l'apex, avec, sur la face inférieure, les soies groupées sur une légère protubérance.

♀ (fig. 13 et 14). Plaque génitale grande et trapézoïdale, occupant toute la longueur et les $\frac{3}{4}$ de la largeur du sternite 8. Bord postérieur légèrement festonné ; les deux lobes sont un peu relevés. Mamelons vaginaux petits, peu visibles. Paraproctes triangulaires, un peu plus longs que larges, mucronés à l'apex.

Larve inconnue.

Holotype 1 ♂, allotype 1 ♀, ruisseau dans la forêt à 1250 m, Sierra de Moncayo (province de Saragosse, Espagne), 10.X.58. Paratypes : 2 ♂, 2 ♀, même localité. — 1 ♂, 3 ♀, ruisseau à 1350 m, puerto de Pajares (province de Leon, Espagne), 5.X.1955. Le mâle est cité sous le nom de *Nemoura (Protonemura) nitida* PICTET dans AUBERT 1956 (Contr. à l'étude des Plécoptères d'Espagne, Mém. Soc. Vaud. Sc. Nat., 11, p. 221).

Espèce automnale nordibérique appartenant au groupe de *Protonemura nitida*. L'appendice intermédiaire de *hiberiaca* est plus large en vue de profil que celui de *nitida* et se rapproche de celui de *P. salfi*, qui vit dans les Apennins.