

# Notes sur quelques *Brachygluta* paléarctiques (Col. Pselaphidae)

Autor(en): **Besuchet, Claude**

Objektyp: **Article**

Zeitschrift: **Mitteilungen der Schweizerischen Entomologischen Gesellschaft =  
Bulletin de la Société Entomologique Suisse = Journal of the  
Swiss Entomological Society**

Band (Jahr): **36 (1963-1964)**

Heft 1-2

PDF erstellt am: **26.09.2024**

Persistenter Link: <https://doi.org/10.5169/seals-401445>

## **Nutzungsbedingungen**

Die ETH-Bibliothek ist Anbieterin der digitalisierten Zeitschriften. Sie besitzt keine Urheberrechte an den Inhalten der Zeitschriften. Die Rechte liegen in der Regel bei den Herausgebern.

Die auf der Plattform e-periodica veröffentlichten Dokumente stehen für nicht-kommerzielle Zwecke in Lehre und Forschung sowie für die private Nutzung frei zur Verfügung. Einzelne Dateien oder Ausdrucke aus diesem Angebot können zusammen mit diesen Nutzungsbedingungen und den korrekten Herkunftsbezeichnungen weitergegeben werden.

Das Veröffentlichen von Bildern in Print- und Online-Publikationen ist nur mit vorheriger Genehmigung der Rechteinhaber erlaubt. Die systematische Speicherung von Teilen des elektronischen Angebots auf anderen Servern bedarf ebenfalls des schriftlichen Einverständnisses der Rechteinhaber.

## **Haftungsausschluss**

Alle Angaben erfolgen ohne Gewähr für Vollständigkeit oder Richtigkeit. Es wird keine Haftung übernommen für Schäden durch die Verwendung von Informationen aus diesem Online-Angebot oder durch das Fehlen von Informationen. Dies gilt auch für Inhalte Dritter, die über dieses Angebot zugänglich sind.

## Notes sur quelques *Brachygluta* paléarctiques (Col. Pselaphidae)

par

CLAUDE BESUCHET

Muséum d'Histoire naturelle de Genève

Ce travail complète les quelques notes que j'ai déjà présentées dans ma « Contribution à l'étude des Psélaphides du Maroc » (1962, p. 355 à 360). Il ne m'a pas été possible, malheureusement, d'étudier tous les types des espèces dont il est question ici ; les uns semblent perdus, les autres, pour des raisons diverses, ne peuvent pas être communiqués. J'ai compensé cette absence en réunissant un matériel très important, appartenant aux musées de Barcelone, Budapest, Gênes, Londres, Madrid, Munich et Vienne, au Museum G. Frey de Tutzing, au Musée zoologique de l'Université Humboldt de Berlin, à l'Institut scientifique chérifien de Rabat, aux collections privées J. BARBIER, G. BINAGHI, H. BOSSONG, M. CERRUTI, A. DODERO, H. FRANZ, A. LINDER, R. MUS-SARD, J. OCHS, A. VON PEEZ, P. SCHERLER, A. STRAND, J. THÉRON, G. TOUMAYEFF et F. TRESSENS. C'est avec reconnaissance que j'adresse aujourd'hui mes remerciements à tous les collègues qui m'ont communiqué des *Brachygluta*.

### ***Brachygluta* (*Neobrachygluta*) *dudichi* KASZ. et SZÉK.**

Le type unique de *Brachygluta* (*Neobrachygluta*) *dudichi* KASZAB et SZÉKESSY (1953, p. 475. ! ♂ Type : Budapest. Loc. typ. Bátorliget) est à première vue remarquable par la présence d'une petite fossette profonde à mi-distance entre les yeux et par la ponctuation des téguments, grossière et très dense sur la tête et le pronotum, plus légère sur la base du premier sternite abdominal et les fémurs, très grossière sur les élytres. Mais ce mâle, exception faite des caractères qui viennent d'être cités, est rigoureusement identique à *Brachygluta fossulata* REICHB., tant par sa morphologie générale, ses caractères sexuels que par son édéage. Les particularités présentées par les téguments de cet exemplaire, fossette médiane interoculaire et ponctuation, sont à mon avis monstrueuses si bien que *B. dudichi* tombe dans la synonymie de *B. fossulata*. De ce fait le sous-genre *Neobrachygluta* KASZAB et SZÉKESSY (1953,

p. 476 et 477. Type : *B. dudichi* KASZ. et SZÉK.) n'est qu'un synonyme de *Brachygluta* THOMSON (Type : *B. fossulata* REICHB.).

### ***Brachygluta lederi* SAULCY et *lefebvrei meridionalis* BES.**

Deux mâles communiqués par Monsieur J. BARBIER et provenant de la région d'Oran (Misserghin et Bou-Sfer) me permettent d'établir aujourd'hui l'identité de *lederi* SAULCY (1876, p. 37. ♂ Type : Paris. Loc. typ. Oran) et de *meridionalis* BESUCHET (1962, p. 356. ♂ Type : coll. mea. Loc. typ. Villamartin). Les exemplaires d'Oranie sont de taille un peu plus grande que ceux d'Andalousie et du Maroc que j'ai décrits ; l'édéage est également un peu plus long (0,30 à 0,33 mm.). J'ai aussi été induit en erreur par la diagnose de JEANNEL (1956, p. 93) dans laquelle l'édéage de *lederi* présente un « sac interne inerme ». *Brachygluta lederi* SAULCY = *meridionalis* BES. doit être considéré comme une race de *lefebvrei* AUBÉ localisée en Andalousie, au Maroc et en Oranie.

### ***Brachygluta haematica* REICHB., *nodosa* MOTSCH., *balcanica* SAULCY et *simplicior* RAFFR.**

Je groupe sous le nom de *haematica* REICHB. plusieurs *Brachygluta* (*sinuata* AUBÉ, *bidenticulata* AUBÉ, *nodosa* MOTSCH., *emarginata* FÖRSTER, *balcanica* SAULCY, *simplicior* RAFFR. et *uniformis* JEANN.) qui ne diffèrent que par les caractères sexuels abdominaux des mâles et quelques détails de l'édéage. Cette révision me permet de garder cinq sous-espèces bien caractérisées.

La description originale de *B. haematica* REICHENBACH (1816, p. 52. ♂ Type ? Loc. typ. Leipzig) est suffisamment précise (p. 53 : « Abdomen gibbum, badio-rufescens ... segmentis quinque elytris non tectis, primo longissimo ad latera elevato in medio subinpresso, sequentibus sensim minoribus, ad margines inprimis pilosis ») pour identifier avec certitude la race qui doit porter ce nom. Les figures qui accompagnent les descriptions des variétés *sinuata* AUBÉ (1833, p. 27. ♂ Type : Paris. Loc. typ. Paris) et *bidenticulata* AUBÉ (1833, p. 27. ♂ Type : Paris. Loc. typ. Paris) sont manifestement inversées ; c'est donc la figure 1c de la planche 82 et non pas 1b qui représente *sinuata*. *B. bidenticulata* me paraît identique à *haematica* s. str. ; AUBÉ (1833, p. 27, pl. 82 fig. 1 b), JEANNEL (1950, p. 309, fig. 128 b) et KARAMAN (1961, p. 140) décrivent avec plus ou moins d'exactitude les bords de l'échancrure du premier tergite mais ne remarquent pas sur les deuxième et troisième tergites la présence ou l'absence très caractéristique de touffes de soies serrées ! *B. emarginata* FÖRSTER (1849, p. 39. ♂ Type ? Loc. typ. Aachen) est à mon avis synonyme de *sinuata* AUBÉ. Il n'y a aucune difficulté pour identifier les *B. nodosa* MOTSCHOUJSKY (1835, p. 315. ♂ Type : Moscou ? Loc. typ. Géorgie) et *balcanica* SAULCY (in REITTER, 1878, p. 41. ♂ Type : Paris. Loc. typ. Balkans). Enfin la sous-espèce

*uniformis* JEANNEL (1950, p. 308. ♂ Type : Paris. Loc. typ. Ghisonaccia) tombe dans la synonymie de *simplicior* RAFFRAY (1904, p. 151. ♂ Type : Paris. Loc. typ. Biscaye).

## TABLEAU DES SOUS-ESPÈCES

♂♂

- |   |   |                          |
|---|---|--------------------------|
| 1 | Bord postérieur du 1 <sup>er</sup> tergite présentant au milieu une échancrure très légère, parfois presque indistincte ; 2 <sup>e</sup> tergite simple   |                          |
|   |   | <i>simplicior</i> RAFFR. |
| — | Bord postérieur du 1 <sup>er</sup> tergite présentant au milieu une échancrure profonde ; 2 <sup>e</sup> tergite orné sur son bord antérieur d'une lamelle qui s'encastre dans l'échancrure du 1 <sup>er</sup> tergite . . . . .  | 2                        |
| 2 | Partie médiane du 2 <sup>e</sup> tergite très saillante, dépassant nettement le 3 <sup>e</sup> tergite . . . . .  | <i>nodosa</i> MOTSCH.    |
| — | Partie médiane du 2 <sup>e</sup> tergite tout au plus légèrement saillante, ne dépassant pratiquement pas le 3 <sup>e</sup> tergite . . . . .   | 3                        |
| 3 | Pas de touffes de soies serrées sur les parties latérales des 2 <sup>e</sup> et 3 <sup>e</sup> tergites ; 2 <sup>e</sup> tergite régulièrement convexe sur toute sa largeur   |                          |
|   |   | <i>sinuata</i> AUBÉ      |
| — | 2 <sup>e</sup> et 3 <sup>e</sup> tergites ornés chacun de chaque côté d'une petite touffe de soies serrées ; 2 <sup>e</sup> tergite généralement un peu plus convexe dans sa partie médiane qui est ainsi plus ou moins légèrement saillante  | 4                        |
| 4 | Partie postérieure médiane du 1 <sup>er</sup> tergite à peine déprimée, cette dépression limitée de chaque côté par une petite bosse arrondie très superficielle ; pubescence normale quoique assez fournie entre cette bosse et le bord latéral ; partie médiane du 2 <sup>e</sup> tergite plus ou moins légèrement saillante . . . . .                                | <i>haematica</i> REICHB. |
| — | Partie postérieure médiane du 1 <sup>er</sup> tergite nettement déprimée, cette dépression limitée de chaque côté par une bosse allongée assez grande et saillante ; de nombreuses soies assez serrées formant quelques petites touffes irrégulières entre cette bosse et le bord latéral ; partie médiane du 2 <sup>e</sup> tergite plus nettement saillante . . . . . | <i>balcanica</i> SAULCY  |

Les caractères sexuels employés dans le tableau ci-dessus permettent d'identifier très facilement les différentes sous-espèces de *B. haematica*. Celles-ci présentent encore quelques caractères distinctifs relatifs à l'édéage. Cet organe (fig. 1), plus ou moins long et large suivant le développement de la capsule basale, porte dans son sac interne une dent très longue accompagnée de deux dents plus ou moins développées, que je désigne, pour simplifier, par les lettres A et B ; que l'édéage soit inversé ou non, A est toujours à proximité immédiate de la dent très longue ; enfin l'apophyse des styles présente deux soies de longueur moyenne et une soie plus grande, plus ou moins longue. Remarquons encore que la longueur de l'édéage chez ces différentes sous-espèces est inversement proportionnelle au développement des caractères sexuels de leur abdomen.

Les trois sous-espèces *simplicior*, *sinuata* et *haematica* sont plus ou moins largement répandues en Europe ; toutes trois sont fréquentes en Europe centrale où il n'est pas rare d'en trouver deux dans la même station ; je n'ai cependant jamais observé de formes intermédiaires.

Ces sous-espèces n'ayant jamais été clairement définies, j'ai jugé nécessaire de citer toutes les localités de provenance et le nombre de mâles que j'ai pu étudier pour chacune d'elle. Les femelles ne peuvent malheureusement pas être identifiées.

### *Brachygluta haematica simplicior* RAFFR.

Edéage bien caractérisé par sa longueur comprise entre 0,43 et 0,49 mm., par le développement très important de la capsule basale, par la grande soie des styles un peu moins longue que chez *sinuata* et par l'armature du sac interne. Les dents A et B (fig. 2) sont bien développées et chitinisées, la seconde presque toujours moins grande que la première ; A se termine généralement par trois pointes, parfois par deux ou quatre pointes ; B porte un nombre de pointes compris entre un et cinq.

Chez les trois mâles de Scutari que j'ai pu étudier, l'édéage, long de 0,38 à 0,41 mm., présente une capsule basale peu développée, semblable à celle de *sinuata*.

**Grande-Bretagne.** Essex : Harwich, 1 ♂. — **France.** Bouches-du-Rhône : Sambuc dans la Camargue, 3 ♂♂ (BIGOT). — **Suisse.** Genève : L'Allondon, 1 ♂ (SCHERLER). Vaud : Prévèrenge, au bord de la Venoge, 4 ♂♂ (BESUCHET) ; Lausanne, 1 ♂ (BESUCHET) ; Baie de Clarens, 1 ♂ (BESUCHET) ; Bex, 1 ♂ (BESUCHET) ; plaine de l'Orbe, près de Bavois, 1 ♂ (BESUCHET) ; Yverdon, 1 ♂ (BESUCHET) ; Cudrefin, 4 ♂♂ (BESUCHET). Berne : Erlach, 1 ♂ (LINDER) ; Bienne, 3 ♂♂ (MATHEY) ; Meienried près de Büren, 5 ♂♂ (MATHEY). Saint-Gall : Altenrhein, 4 ♂♂ (HUGENTOBLER). — **Allemagne.** Haute-Bavière : environs de Munich (Unterbruck, Heimhausen, Schleissheim, Ober-Föhring, Gross-Hesselohe, Grünwald), 21 ♂♂ (DANIEL, FREUDE, KULZER, VON PFAUNDLER, RIEGER) ; Freiham près de Wasserburg, 1 ♂ (DEMARZ). — **Autriche.** Tyrol : Piburg, 1 ♂ (VON PFAUNDLER). Basse-Autriche : Lang-Enzersdorf, 1 ♂ (BERNHAEUER) ; Vöslau, 1 ♂. Vienne : environs de Vienne, 2 ♂♂ ; Rodaun, 4 ♂♂ (BREIT). Burgenland : Neusiedl am See, 1 ♂ (BESUCHET) ; Neusiedlersee, 24 ♂♂ (BREIT, GANGLBAUER, MOCZARSKI, SCHUSTER, WINKLER). Styrie : Liezen a. Enns, 1 ♂ (BREIT). — **Italie.** Vénétie : environs de Brixen = Bressanone, 10 ♂♂ (VON PEEZ) ; Volano près de Rovereto, 2 ♂♂ (HALBHERR) ; Padova, 1 ♂ (ORSOLA). Emilie : Piacenza, 1 ♂ (MAINARDI) ; Bondeno, 3 ♂♂ (RANGONI). — **Hongrie.** Partie occidentale du pays : Simon-tornya, 1 ♂ ; Badacsony-Tomaj, 1 ♂ (GAMMEL) ; Papa, 1 ♂ ; Györ, 8 ♂♂ (BOKOR) ; Budapest et environs, 6 ♂♂ (BIRÓ, EHMANN, GURÁNYI). — **Yougoslavie.** Serbie : Fruška-Gora, 1 ♂ (TIPPMANN). Dalmatie, sans indication plus précise, 4 ♂♂. — **Albanie.** Scutari, 3 ♂♂ (APFELBECK) au bord du fleuve Bojana.

### *Brachygluta haematica sinuata* AUBÉ

Edéage (fig. 1) bien caractérisé par sa longueur comprise entre 0,40 et 0,43 mm., par le faible développement de la capsule basale, par la grande soie des styles assez longue et par l'armature du sac interne. Les dents A et B (fig. 3) sont bien développées et chitinisées, la seconde

presque toujours plus grande que la première ; A se termine généralement par deux pointes, parfois par trois pointes ; B porte un nombre de pointes très variable, compris entre un et sept.

**Norvège.** Vallersund, au nord de Trondhjem, 6 ♂♂ (HANSSEN) ; environs d'Oslo (Engervannet, Nesöya, Brønnöya), 3 ♂♂ (STRAND). — **Danemark.** Ermelund, 1 ♂ (HANSEN). — **Grande-Bretagne.** Esher près de Londres, 1 ♂ (BRYANT). Surrey : Mickleham, 1 ♂ (BRYANT). — **France.** Indre-et-Loire : Tours, 1 ♂. Meurthe-et-Moselle : Vezouse, 2 ♂♂ (BOSSONG). — **Suisse.** Genève : L'Allondon, 1 ♂ (BESUCHET) ; Peissy, 1 ♂ (COMELLINI) ; Veyrier, 7 ♂♂ (BESUCHET, REHFOUS). Vaud : Préverenges, au bord de la Venoge, 8 ♂♂ (BESUCHET) ; Bussigny, 2 ♂♂ (BESUCHET) ; Lausanne, 25 ♂♂ (BESUCHET) ; Blonay, 1 ♂ (BESUCHET) ; Villeneuve, 1 ♂ (BESUCHET) ; Chavornay, 1 ♂ (BESUCHET) ; Yverdon, 1 ♂ (BESUCHET) ; Cudrefin, 5 ♂♂ (BESUCHET). Berne : Berne, 1 ♂ (LINDER). Thurgovie : Frauenfeld, 1 ♂ (HUGENTOBLE). — **Allemagne.** Environs de Hambourg, 3 ♂♂ (SOKOLOWSKI). Basse-Franconie : Aschaffenburg, 1 ♂. Haute-Bavière : Freising, 2 ♂♂ (STÖCKLEIN) ; environs de Munich (Unterbruck, Heimhausen, Schleissheim, Olching, Gross-Hesselohe), 9 ♂♂ (BÜHLMANN, FREY, KULZER, VON PFAUNDLER, RIEGER). Basse-Bavière : Landshut, 2 ♂♂ (MÜLLER). Saxe, sans indication plus précise, 2 ♂♂ (VON KIESENWETTER). Brandebourg : Bukow, 4 ♂♂. — **Autriche.** Basse-Autriche : Stockerau, 1 ♂ (BERNHAEUER) ; Vöslau, 1 ♂. — **Italie.** Latium : Rieti, 6 ♂♂ (CERRUTI, RAFFRAY). — **Tchécoslovaquie.** Bohême : Roudnice, 1 ♂ (ROUBAL). Moravie : Paskau, 1 ♂ (REITTER) ; 2 ♂♂ (REITTER) sans indication plus précise. Slovaquie : Trentchin, 1 ♂ ; Bratislava, 2 ♂♂ (LÖBL). — **Hongrie.** Partie occidentale du pays : Budapest et environs, 3 ♂♂ (BIRÓ, GURÁNYI) ; Csurgó, 1 ♂ ; Pécs, 1 ♂ (KAUFMANN). — **Yougoslavie.** Slovénie : Gospic, 1 ♂ (PAVEL) ; Ljubljana, 1 ♂ (STAUDACHER) ; Zagreb, 5 ♂♂ (APFELBECK). Bosnie : Travnik, 1 ♂. — **Roumanie.** Transylvanie : Dicsöszentmárton, 4 ♂♂ (CSIKI) ; Várhegy, 1 ♂ (ZOPPA). — **U.R.S.S.** Ukraine : Bolechów, 2 ♂♂ (PATKIEWICZ). Caucase, sans indication plus précise, 2 ♂♂ (LEDER).

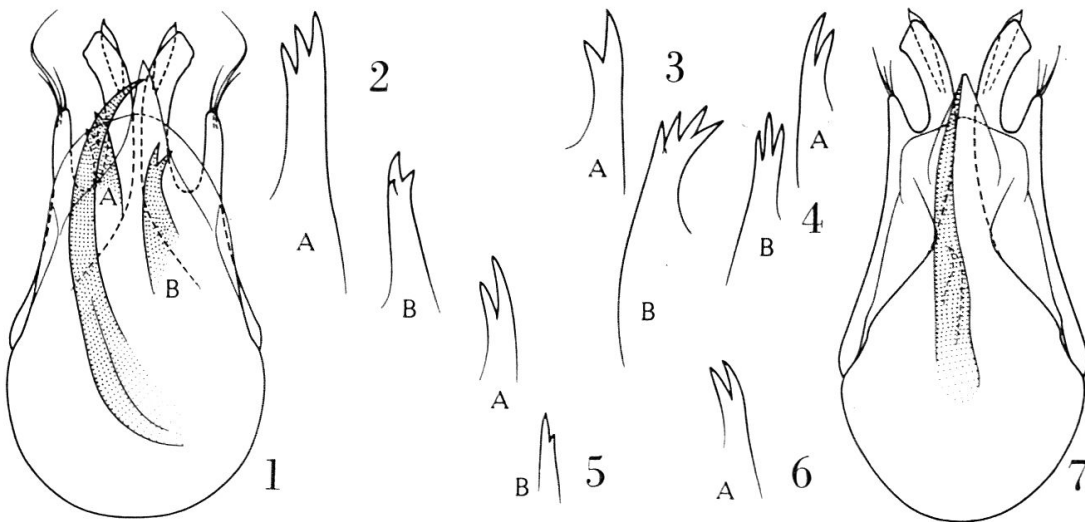


Fig. 1 à 7. *Brachygluta*. — 1. *B. haemastica sinuata* AUBÉ, des environs de Munich, édéage, face dorsale ; long. 0,40 à 0,43 mm. — 2. *B. haemastica simplicior* RAFFR., d'Altenrhein, dents du sac interne, face dorsale. — 3. *B. haemastica sinuata* AUBÉ, des environs de Munich, id. — 4. *B. haemastica haemastica* REICHB., de Bratislava, id. (édéage inversé). — 5. *B. haemastica balcanica* SAULCY, des Balkans, id. — 6. *B. haemastica nodosa* MOTSCH., de Lenkoran, id. — 7. *B. narentina klimeschi* HOLDH., d'Innsbruck, édéage, face dorsale ; long. 0,33 à 0,37 mm.

*Brachygluta haematica haematica* REICHB.

Edéage bien caractérisé par sa longueur comprise entre 0,37 et 0,41 mm., par le faible développement de la capsule basale, par la grande soie des styles nettement ou un peu moins longue que chez *sinuata* et par l'armature du sac interne. Les dents A et B (fig. 4) sont relativement bien développées et chitinisées, généralement de même longueur, la seconde parfois plus petite, plus grêle et moins chitinisée ; A se termine presque toujours par deux pointes, exceptionnellement par trois pointes ; B porte un nombre de pointes compris entre deux et quatre.

**Grande-Bretagne.** Sunbury près de Londres, 3 ♂♂. — **France.** Côte-d'Or : Gevrolles, 1 ♂ (BARBIER). Meuse : Naives-devant-Bar, 2 ♂♂ (MATHIEU). — **Allemagne.** Basse-Bavière : Isarauen, 2 ♂♂ (STÖCKLEIN). Saxe : Dresde, 2 ♂♂ (VON KIESENWETTER) ; 1 ♂ (VON KIESENWETTER) sans indication plus précise. — **Autriche.** Basse-Autriche : Stockerau, 1 ♂ (BERNHAEUER) ; Donauauen, 2 ♂♂ (SMOLIK). Vienne : environs de Vienne, 3 ♂♂ (MOCZARSKI). — **Tchécoslovaquie.** Moravie, sans indication plus précise, 5 ♂♂ (MELICHAR). Slovaquie : Bratislava, 12 ♂♂ (LÖBL) ; Kováčov, 1 ♂ (LÖBL). — **Hongrie.** Partie occidentale du pays : Győr, 7 ♂♂ (BOKOR) ; Esztergom, 2 ♂♂ (BOKOR) ; environs de Budapest, 10 ♂♂ (MIHÓK, PAVEL, WACHSMANN) ; Csurgó, 1 ♂ ; Keszthely, 2 ♂♂ (GYÖRFFY). — **Yougoslavie.** Macédoine : Skopje, 7 ♂♂ (BESUCHET). — **Roumanie.** Transylvanie : Kutyfalva, 4 ♂♂ (CSIKI) ; Sighisoara, 1 ♂ (PETRI) ; Dicsöszentmárton, 9 ♂♂ (CSIKI) ; Várhegy, 1 ♂ (ZOPPA). — **U.R.S.S.** Ukraine : province de Karkov, 1 ♂ (ARNOLDI).

*Brachygluta haematica balcanica* SAULCY

Edéage bien caractérisé par sa longueur égale à 0,39 mm., par le faible développement de la capsule basale, par la grande soie des styles un peu plus longue que chez *sinuata* et par l'armature du sac interne. La dent A (fig. 5), relativement bien développée et chitinisée, se termine par deux pointes ; la dent B, plus petite, grêle, peu chitinisée, porte une ou deux pointes.

Je ne connais cette sous-espèce que par deux mâles des Balkans.

*Brachygluta haematica nodosa* MOTSCH.

Edéage bien caractérisé par sa longueur comprise entre 0,35 et 0,38 mm., par le faible développement de la capsule basale, par la grande soie des styles nettement plus longue que chez *sinuata* et par l'armature du sac interne. La dent A (fig. 6), relativement bien développée et chitinisée, se termine presque toujours par deux pointes, exceptionnellement par trois pointes ; la dent B, plus petite, grêle, peu chitinisée, porte une ou deux pointes ; elle est souvent complètement atrophiée.

**U.R.S.S.** Russie d'Europe : province de Rostov, 1 ♂ (ARNOLDI). Géorgie : Glola, dans la Ratscha, 1 ♂ (KHNZORIAN) ; Meskhinsky Khrebet = Meskisches Gebirge, 1 ♂ (LEDER). Caucase, sans indication plus précise, 23 ♂♂ (LEDER). Azerbaïdjan : Lenkoran, 5 ♂♂ (LEDER).

**Brachygluta narentina** REITT. et **klimschi** HOLDH.

*B. klimschi* HOLDHAUS (1902, p. 200. ♂ Type : Vienne. Loc. typ. Metnitz) n'est à mon avis qu'une sous-espèce de *B. narentina* REITTER (1890, p. 191. ! ♂ Type : Budapest. Loc. typ. Herzégovine) ; il ne diffère en effet de ce dernier que par ses caractères sexuels abdominaux plus accentués et quelques petits détails de l'édéage.

*B. narentina*, malgré sa coloration d'un brun rougeâtre foncé, est étroitement apparenté à *haematica*. Cinq espèces forment le groupe de *haematica* : *haematica* REICHB. et *narentina* REITT. d'une part, *trigono-procta* GANGLB. et *perforata* AUBÉ d'autre part, enfin *abrupta* DOD.

*Brachygluta narentina narentina* REITT.

Caractères sexuels du mâle. Partie postérieure médiane du premier tergite légèrement surélevée, assez régulièrement convexe, son bord postérieur orné d'une échancrure peu profonde présentant elle-même au milieu une petite échancrure arrondie ; partie postérieure de ce tergite ornée de chaque côté, au quart de sa largeur, d'une fossette peu profonde, glabre, tangente au bord postérieur. Disque du deuxième tergite aplati, orné sur son bord antérieur d'une saillie arrondie qui s'encastre dans la petite échancrure médiane du premier tergite

L'édéage, long de 0,35 à 0,37 mm., ne diffère de celui de *klimschi* (fig. 7) que par la grande dent du sac interne plus ou moins élargie au tiers postérieur de sa longueur et par la dent basale, simple ou bidentée, plus légèrement arquée ou même droite.

**Yougoslavie.** Herzégovine, 1 ♂, 1 ♀ sans indication plus précise. — **Roumanie.** Valachie : Azuga, 1 ♂. — **U.R.S.S.** Ukraine : Bolechów, 1 ♂ (PATKIEWICZ).

*Brachygluta narentina klimschi* HOLDH.

Caractères sexuels du mâle. Partie postérieure médiane du premier tergite un peu prolongée en arrière, un peu surélevée ; cette élévation, limitée de chaque côté par une dépression bien marquée, est elle-même ornée dans sa partie postérieure d'une dépression peu profonde d'où il résulte deux plis plus ou moins saillants, parallèles ou convergents d'arrière en avant, qui prennent naissance sur le bord postérieur du tergite ; une petite échancrure arrondie au milieu de celui-ci. Disque du deuxième tergite orné dans sa partie antérieure de deux fossettes bien marquées, glabres, séparées par une saillie arrondie assez grande qui s'encastre dans la petite échancrure médiane du premier tergite.

Edéage (fig. 7). Long. 0,33 à 0,37 mm. Bien caractérisé par la grande dent du sac interne grêle, régulièrement atténuée de la base à l'apex et par la dent basale, simple ou bidentée, toujours nettement arquée.

**Suisse.** Vaud : Rossinière, très nombreux exemplaires au bord de la Sarine (BESUCHET). — **Allemagne.** Haute-Bavière : environs de Munich (Grünwald, Ober-Föhring, Schleissheim) (BÜHLMANN, FREUDE, KULZER, VON PFAUNDLER) ; environs de



Wasserburg (DEMARZ, STÖCKLEIN). — **Autriche.** Tyrol : environs d'Innsbruck (BREIT, WÖRNDLE) ; Kufstein (STRUPI). Tyrol oriental : Lavant ; Tristach ; Amlach. Carinthie : Reisach (KLIMSCH) ; Gailtal (KLIMSCH). Styrie : Liezen a. Enns (BREIT). — **Italie.** Vénétie : Sterzing, dans la province de Bolzano (VON PEEZ) ; environs de Brixen = Bressanone (VON PEEZ).

### **Brachyluta abrupta** DOD.

Le type de *B. abrupta* DODERO (1919, p. 194. ! ♂ Type : coll. DODERO. Loc. typ. Pachino) présente un édéage (fig. 8) (long. 0,40 mm.) bien caractérisé par la lame apicale presque symétrique, nettement plus large que longue, par la disposition et la forme des quatre dents du sac interne.

#### *Brachyluta abrupta septemtrionalis* n. ssp.

♂ Type : coll. mea. Loc. typ. S. Giuliano. Paratypes : Gênes, Université Humboldt de Berlin, coll. BINAGHI, VON PEEZ et coll. mea.

Long. 1,6 à 1,85 mm. Identique par la morphologie générale et les caractères sexuels à la forme typique de Sicile.

Édéage (fig. 9). Long. 0,38 à 0,42 mm. Diffère de celui de la forme typique par la lame apicale presque aussi longue que large, terminée par une petite pointe oblique et par la forme des quatre dents du sac interne.

**Italie.** Toscane : île Giglio, 1 ♂ (DORIA). Emilie : Spilosuberto, 1 ♂ (RANGONI) ; Solignano, 2 ♂♂ (RANGONI) ; Bellaria près de Rimini, 2 ♂♂, 1 ♀ (VON PEEZ) ; Ravenna, 2 ♂♂, 2 ♀♀ (FIORI) ; Galliera, 1 ♂ (FIORI). Vénétie : Lendinara, 1 ♂ (BRAGIATO) ; Lagune de Venise à Punta Sabbioni, 2 ♂♂ (CADAMURO), S. Giuliano, 10 ♂♂, 23 ♀♀ (AGAZZI, BUCCIARELLI) et Portograndi, 1 ♂ (BURLINI). — **U.R.S.S.** Azerbaïdjan : Lenkoran, 1 ♂ (LEDER).

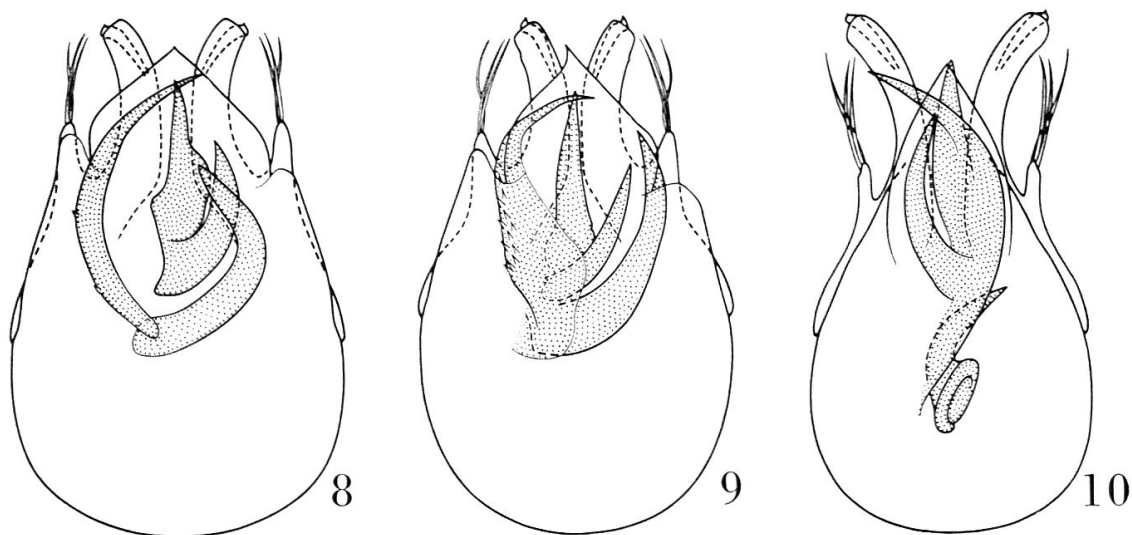


Fig. 8 à 10. *Brachyluta*. — 8. *B. abrupta abrupta* DOD., de Pachino, édéage, face dorsale ; long. 0,40 mm. — 9. *B. abrupta septemtrionalis* n. ssp., de S. Giuliano, id. ; long. 0,38 à 0,42 mm. — 10. *B. abrupta occidentalis* n. ssp., de Santoña, id. ; long. 0,37 à 0,43 mm.

Le *B. abrupta* de Solin près de Split décrit par KARAMAN (1961, p. 143, fig. 13) appartient à la race *septemtrionalis* ; c'est sans doute aussi le cas des exemplaires signalés de l'île de Zante et d'Andrinople.

*Brachygluta abrupta occidentalis* n. ssp.

♂ Type : coll. mea. Loc. typ. Santoña. Paratypes : coll. DODERO, THÉROND et coll. mea.

Long. 1,6 à 1,8 mm. Identique par la morphologie générale et les caractères sexuels des deux premiers tergites abdominaux à la forme typique de Sicile. Les troisième et quatrième tergites des mâles ne sont pas régulièrement convexes sur toute leur largeur, comme c'est le cas chez les races *abrupta* et *septemtrionalis*, mais présentent une surface presque plane qui occupe approximativement les deux tiers de leur largeur.

Edéage (fig. 10). Long. 0,37 à 0,43 mm. Diffère de celui des races *abrupta* et *septemtrionalis* par la lame apicale nettement plus longue que large, symétrique, par la partie apicale des styles plus allongée, par la disposition et la forme des quatre dents du sac interne.

**Espagne.** Prov. Ciudad Real : Ciudad Real, 1 ♂ (DE LA FUENTE). Prov. Santander : Santoña, 1 ♂, 2 ♀♀ (BESUCHET). — **France.** Hérault : Montpellier, 1 ♂ (LAVAGNE). Gard : Le Cailar, 1 ♂ (THÉROND) ; Bellegarde, 1 ♂ (THÉROND). — **Italie.** Sardaigne : Cagliari, 1 ♂ (LOSTIA).

Le *B. abrupta* de Fréjus décrit par JEANNEL (1950, p. 309, fig. 129 b) appartient à la race *occidentalis*.

*Brachygluta franciscae* n. sp.

♂ Type : coll. mea. Loc. typ. Rio Guadalmanza entre Marbella et Estepona. Paratypes : Budapest, Madrid, Munich et Paris, Museum Frey, coll. DODERO, FRANZ, THÉROND et coll. mea.

Long. 1,4 à 1,7 mm. Coloration d'un brun rougeâtre foncé, les palpes, les antennes, les pattes et les élytres plus clairs. Tête nettement plus large que longue, légèrement moins large que le pronotum, ornée sur sa face dorsale de trois fossettes égales, tomenteuses, la fossette antérieure placée vraiment à l'extrémité du lobe frontal, dans la partie de celui-ci inclinée vers l'épistome. Lobe frontal nettement convexe. Tempes très courtes, arrondies. Yeux saillants, bien développés. Troisième article des palpes maxillaires un peu plus large que long, un peu moins large que le dernier article. Antennes de longueur moyenne ; scape une fois et demie plus long que large ; pédicelle nettement plus long que large ; articles 3 et 5 une fois et demie plus longs que larges, 4 et 6 nettement plus longs que larges, 7 un peu plus long que large, 8 à peine plus large que long, 9 un peu plus large que les articles précédents, à peine plus large que long, 10 nettement plus large, légèrement plus large que long, 11 une fois et demie plus long que large, un peu

plus long que les deux articles précédents réunis. Pronotum à peine plus large que long, la plus grande largeur située un peu en avant du milieu, nettement atténué en arrière mais subparallèle près des angles postérieurs ; disque du pronotum lisse ou légèrement ponctué, relativement peu convexe. Elytres réunis un peu plus larges que longs, peu convexes, la callosité humérale bien marquée. Abdomen à peine plus long que les élytres ; premier tergite relativement peu convexe, légèrement élargi d'avant en arrière, orné de deux carénules divergentes atteignant le milieu de sa longueur, séparées à la base par un espace un peu supérieur au tiers de la largeur basale de ce tergite. Tibias III non prolongés sur leur bord interne par un faisceau de soies.

Caractères sexuels du mâle. Bord antérieur des trochanters I légèrement saillant ; tibias II prolongés sur leur bord interne par un éperon robuste.

Edéage (fig. 17). Long. 0,27 à 0,29 mm. Capsule basale déprimée, sans fenêtre membraneuse distincte. Styles symétriques, obliquement tronqués à l'apex, ornés chacun d'une petite apophyse arrondie portant trois soies de longueur moyenne, Armature du sac interne formée d'un faisceau de dents et d'épines nombreuses.

**Portugal.** Distr. Vila Real : Vila Real, 7 ♂♂, 5 ♀♀ (CORREIA DE BARROS) ; S. Martinho de Anta près de Sabrosa, 1 ♂, 1 ♀ (CORREIA DE BARROS). — **Espagne.** Prov. Madrid : El Pardo, 8 ♂♂, 4 ♀♀ (ARIAS, BOLIVAR, SCHRAMM) ; Orilla del Manzanares, 1 ♀. Prov. Teruel : Albarracin, au bord du Rio Guadalaviar, 1 ♂ (BESUCHET) à 1150 m. d'altitude. Prov. Ciudad Real : Venta de Cardenas, au bord du Rio Magaña, 7 ♂♂, 3 ♀♀ (BESUCHET). Prov. Malaga : Rio Guadalmanza entre Estepona et Marbella, 7 ♂♂, 5 ♀♀ (BESUCHET). Dans le gravier au bord des cours d'eau.

Cette espèce, remarquablement bien caractérisée, ne présente pas d'affinités directes avec quelque autre *Brachygluta*.

***Brachygluta simplex* WATERH., *hipponensis* SAULCY,  
*waterhousei* RYE, *tetuanica* REITT. et *deserticola* JEANN.**

L'étude d'un matériel très important (plus de 550 exemplaires) me permet de grouper dans une seule et même espèce les *Brachygluta simplex* WATERHOUSE (1862, p. 135. Type : Edimbourg. Loc. typ. River Medway près de Rochester), *hipponensis* SAULCY (1876, p. 31. Type : Paris. Loc. typ. Bône), *waterhousei* RYE (in REITTER, 1881, p. 467. Nom. nov. pro *B. simplex* WATERH.), *tetuanica* REITTER (1884, p. 68. Type : Paris. Loc. typ. Tetouan), *depressa* JEANNEL (1950, p. 290, 303) (nec *depressa* AUBÉ), *deserticola* JEANNEL (1956, p. 84, 89. Type : Paris. Loc. typ. Figui) et *corsica* Meggiolaro (1960, p. 85) (nec *corsica* SAULCY). Mais quel nom donner à cette espèce ?

Il n'y a aucune raison pour substituer *waterhousei* RYE à *simplex* WATERH. ; l'espèce *simplex* MOTSCHOUJSKY (1851, p. 491) des Indes Orientales, cause de ce changement, n'est en effet pas décrite ; de plus elle n'appartient certainement pas au genre *Brachygluta*. Mais le nom

de *simplex* n'a plus été utilisé depuis 1881 bien qu'ayant la priorité contrairement à celui d'*hipponensis* qui s'est maintenu jusqu'à nos jours. Je préfère cependant reprendre le nom donné par WATERHOUSE plutôt que de le remplacer par une appellation nouvelle pour désigner une sous-espèce du littoral de la Manche et de l'Atlantique. Je donne d'ailleurs à *B. simplex* un sens bien différent de celui qui est attribué par mes collègues (JEANNEL, 1950, p. 289, 304 et 1956, p. 84, 87 ; MEGGIOLARO, 1960, p. 85 ; KARAMAN, 1961, p. 149) à *B. hipponensis* ; je groupe en effet sous le nom de *simplex* cinq races géographiques : *simplex* WATERH. s. str., *tetuanica* REITT., *hispana* n. ssp., *hipponensis* SAULCY et *exigua* n. ssp.

Les changements apportés par cette révision et l'insuffisance des diagnoses de mes collègues me contraignent à reprendre la description de ce *Brachygluta*.

Long. 1,7 à 2,5 mm. Coloration d'un brun rougeâtre clair ou peu foncé ; les élytres, les antennes et les pattes sont toujours d'un brun rougeâtre clair. Tête nettement plus large que longue, un peu moins large que le pronotum, ornée sur sa face dorsale de trois fossettes égales, tomenteuses, la fossette antérieure située dans la moitié apicale du lobe frontal. Tempes courtes, arrondies. Yeux saillants, bien développés. Troisième article des palpes maxillaires un peu plus large que long, à peine moins large que le dernier article ; ces deux articles plus ou moins rembrunis. Antennes de longueur moyenne ; scape et pédicelle une fois et demie plus longs que larges ; article 3 une fois et deux tiers à deux fois plus long que large, 4 une fois et un tiers à une fois et deux tiers plus long que large, 5 une fois et demie à une fois et deux tiers plus long que large, 6 une fois et un tiers à une fois et demie plus long que large, 7 nettement plus long que large, 8 un peu plus large ou aussi large que long, 9 un peu plus large que les articles précédents, légèrement plus large que long ou légèrement plus long que large, 10 bien plus large, nettement plus large ou presque aussi large que long, 11 encore un peu plus large, une fois et demie plus long que large. Pronotum un peu plus large que long, la plus grande largeur située au milieu, nettement atténué en arrière mais subparallèle près des angles postérieurs ; disque du pronotum plus ou moins ponctué, assez convexe. Elytres réunis un peu plus larges que longs, moyennement convexes, la callosité humérale bien marquée. Abdomen légèrement plus long que les élytres ; premier tergite assez convexe, plus ou moins nettement élargi d'avant en arrière, orné de deux carénules faiblement divergentes, ne dépassant pas le milieu de sa longueur, séparées à la base par un espace un peu supérieur au tiers de la largeur basale de ce tergite. Tibias III non prolongés sur leur bord interne par un faisceau de soies.

Caractères sexuels du mâle. Bord antérieur des trochanters I orné d'une crête légère ; tibias II prolongés sur leur bord interne par un éperon plus ou moins robuste.

Edéage (fig. 11 à 15). Long. 0,32 à 0,52 mm. Capsule basale déprimée, sans fenêtre membraneuse distincte. Styles symétriques, obliquement tronqués à l'apex, ornés chacun d'un épaulement plus ou moins marqué portant trois soies. Armature du sac interne formée d'une lame plus ou moins parallèle relativement bien chitinisée et d'une lame triangulaire très légèrement chitinisée ; la base du sac interne porte parfois une, deux ou même trois dents plus ou moins petites.

*Brachygluta simplex* est une espèce halophile assez largement répandue ; je la connais du littoral de la Manche jusque sur les côtes marocaines de l'Atlantique, dans tout le Maghreb, en Grèce, sur les côtes européennes de la Méditerranée occidentale et dans presque toute la péninsule ibérique.

*Brachygluta simplex simplex* WATERH.

Long. 1,9 à 2,2 mm. Coloration entièrement d'un brun rougeâtre clair. Articles du funicule antennaire plus allongés ; article 10 légèrement plus large que long. Edéage (fig. 11) bien caractérisé par sa longueur comprise entre 0,41 et 0,45 mm., par le bord postérieur de la capsule basale rectiligne ou très légèrement convexe, par l'épaulement des styles bien marqué et par la forme des deux lames du sac interne ; la petite dent située à la base de celui-ci est très peu chitinisée, souvent indistincte.

Quelques mensurations effectuées sur un exemplaire de Portland : largeur de la tête, 0,45 mm. ; longueur et largeur du pronotum, 0,43 et 0,50 mm. ; longueur et largeur maximum du premier tergite, 0,46 et 0,87 mm.

**Grande-Bretagne.** Essex : Rainham, 2 ♀♀ (POWER). Kent : Chatham, 1 ♂, 1 ♀ (POWER) ; Strood, 13 ♂♂, 2 ♀♀ (POWER) ; Rochester, 1 ♂ (BREWER). Surrey : Weybridge, 1 ♂ (POWER). Hampshire : Lymington, 2 ♂♂, 1 ♀ (DONISTHORPE). Dorset : Weymouth, 1 ♀ (DONISTHORPE) ; Portland, 9 ♂♂, 3 ♀♀ (WALKER) ; Chesil Beach, 1 ♂, 1 ♀ (DONISTHORPE). — **France.** Pas-de-Calais : Berck, 1 ♂ (TRESSENS). Seine-Inférieure : Dieppe, 1 ♂, 1 ♀ (GROUVELLE). Manche : Mont-Saint-Michel, 4 ♂♂, 3 ♀♀ (BOSSONG). Ille-et-Vilaine : Cancale, 1 ♂. Côtes-du-Nord : Le Guildo, 1 ♂, 1 ♀ (DE BUFFÈVENT). Finistère : Morlaix, 6 ♂♂, 10 ♀♀ (HERVÉ). Vendée : Noirmoutier, 1 ♀ (DE VAULOGER). — **Espagne.** Prov. Santander : Santoña, 4 ♂♂ (FRANZ). Prov. Cádiz : San Fernando près de Cádiz, 1 ♂, 2 ♀♀ (BESUCHET). Prov. Malaga : Malaga, 1 ♂, 1 ♀ (SIMON). — **Portugal.** Lisbonne, 2 ♂♂.

*Brachygluta simplex tetuanica* REITT.

Long. 2,1 à 2,5 mm. Coloration d'un brun rougeâtre clair ou peu foncé, les élytres souvent plus clairs. Articles du funicule antennaire plus allongés ; article 10 presque aussi long que large ou légèrement plus large que long. Edéage (fig. 12) bien caractérisé par sa longueur comprise entre 0,47 et 0,52 mm., par le bord postérieur de la capsule basale très légèrement convexe, par l'épaulement des styles bien mar-

qué et par la forme des deux lames du sac interne ; la petite dent située à la base de celui-ci est très peu chitinisée, souvent indistincte.

Quelques mensurations effectuées sur un exemplaire de Larache : largeur de la tête, 0,47 mm. ; longueur et largeur du pronotum, 0,45 et 0,51 mm. ; longueur et largeur maximum du premier tergite, 0,52 et 0,94 mm.

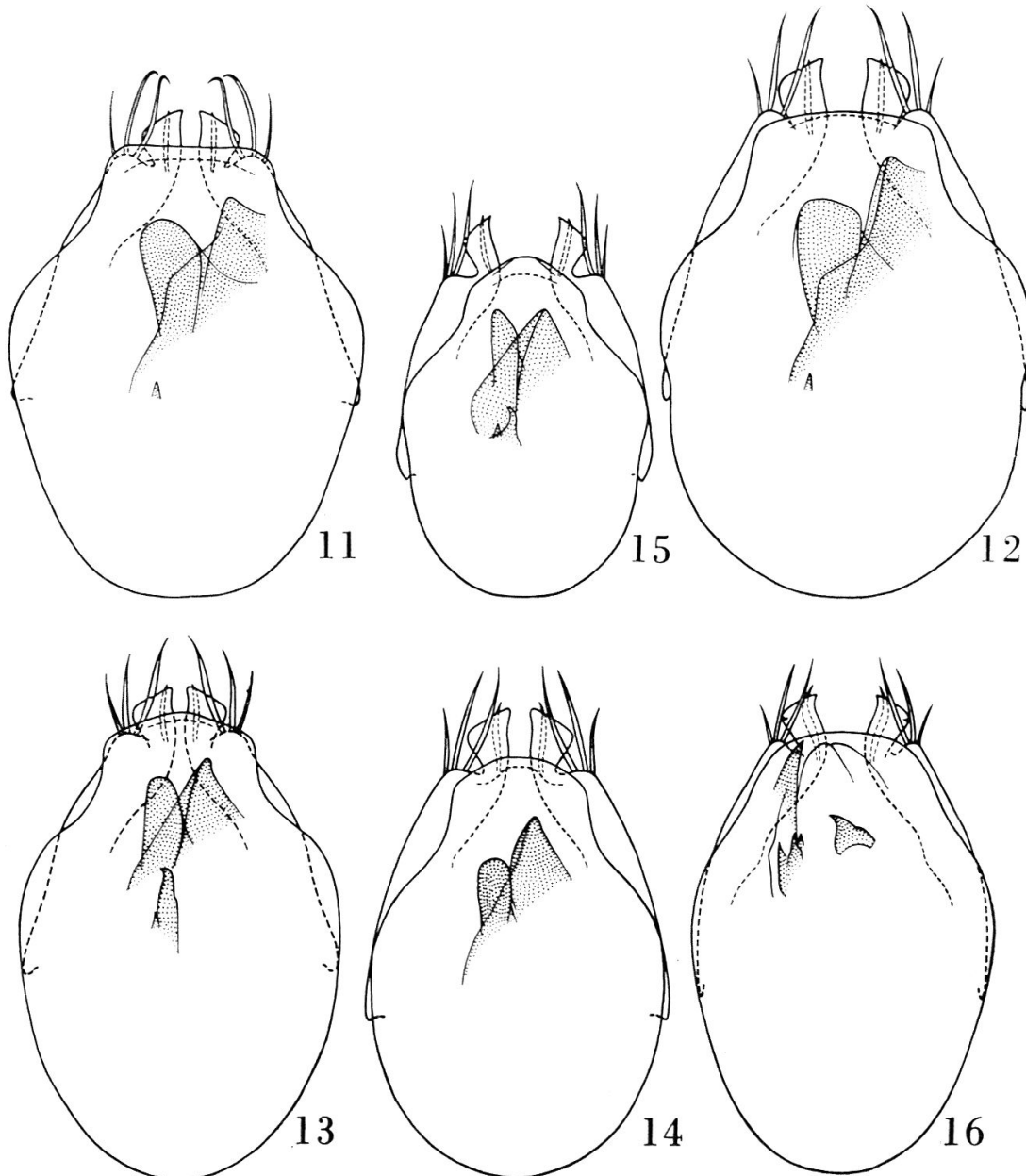


Fig. 11 à 16. *Brachygluta*. — 11. *B. simplex simplex* WATERH., de Strood, édéage, face dorsale ; long. 0,41 à 0,45 mm. — 12. *B. simplex tetuanica* REITT., de Tanger, id. ; long. 0,47 à 0,52 mm. — 13. *B. simplex hispana* n. ssp., de Seseña, id. ; long. 0,42 à 0,49 mm. — 14. *B. simplex hipponensis* SAULCY, de Rabat, id. ; long. 0,36 à 0,42 mm. — 15. *B. simplex exigua* n. ssp., d'Aiguesmortes, id. ; long. 0,32 à 0,36 mm. — 16. *B. corsica* SAULCY, de Golfo degli Aranci, id. ; long. 0,41 à 0,45 mm. — Ces édéages sont dessinés au même grossissement.

Cette race est très étroitement apparentée avec la précédente et n'en diffère vraiment que par ses dimensions plus grandes.

Gibraltar, 4 ♂♂, 1 ♀ (WALKER). — **Maroc.** Tanger, 13 ♂♂, 10 ♀♀ (ESCALERA); Larache, 1 ♂, 1 ♀ (ESCALERA); Larache, au bord de l'Oued Loukkos, 19 ♂♂, 11 ♀♀ (BESUCHET, FRANZ, MUSSARD).

*Brachygluta simplex hispana* n. ssp.

♂ Type : coll. FRANZ. Loc. typ. Seseña. Paratypes : Barcelone, Budapest, Madrid, Munich, coll. DODERO, FRANZ et coll. mea.

Long. 1,9 à 2,2 mm. Coloration d'un brun rougeâtre peu foncé, les élytres plus clairs. Articles du funicule antennaire légèrement plus courts; article 10 un peu ou nettement plus large que long. Edéage (fig. 13) bien caractérisé par sa longueur comprise entre 0,42 et 0,49 mm., par le bord postérieur de la capsule basale légèrement convexe, par l'épaulement des styles bien marqué, par la forme des deux lames du sac interne et surtout par la présence, à la base du sac interne, d'une dent relativement bien développée, accompagnée sur son côté droit d'une ou de deux dents beaucoup plus petites.

Quelques mensurations effectuées sur un exemplaire de Seseña : largeur de la tête, 0,43 mm.; longueur et largeur du pronotum, 0,40 et 0,48 mm.; longueur et largeur maximum du premier tergite, 0,43 et 0,83 mm.

**Espagne.** Prov. Madrid : Navacerrada, 1 ♂, 1 ♀; Madrid, 3 ♂♂; Aranjuez, 6 ♂♂. Prov. Toledo : Seseña, 10 ♂♂, 6 ♀♀ (FRANZ); Quero, 5 ♂♂, 5 ♀♀ (LAUFFER, SANZ). Prov. Ciudad Real : Cañada, 1 ♂ (ESPAÑOL); Pozuelo de Calatrava, 4 ♂♂ (DE LA FUENTE). Prov. Almería : Palomares, 10 ♂♂, 15 ♀♀ (UHAGON). Prov. Murcia : Cartagena, 5 ♂♂, 3 ♀♀ (SANCHEZ GOMEZ, SIMON). Prov. Albacete : Molinicos, 2 ♂♂, 2 ♀♀. Prov. Alicante : Alicante, 3 ♂♂, 10 ♀♀ (SATTLER REMANE); Calpe, 1 ♂ (MORODER). Prov. Valencia : Puig, 1 ♂ (MORODER). Prov. Balears : Estany des Peix, dans l'île de Formentera, 1 ♀ (BESUCHET).

*Brachygluta simplex hipponensis* SAULCY

*B. deserticola* JEANN. n'est qu'un synonyme d'*hipponensis*.

Long. 1,9 à 2,25 mm. Coloration d'un brun rougeâtre peu foncé, les élytres plus clairs. Articles du funicule antennaire légèrement plus courts; article 10 un peu ou nettement plus large que long. Edéage (fig. 14) bien caractérisé par sa longueur comprise entre 0,36 et 0,42 mm., par le bord postérieur de la capsule basale un peu convexe, par l'épaulement des styles peu marqué, par la forme des deux lames du sac interne et par l'absence complète de dents à la base de ce dernier.

Quelques mensurations effectuées sur un exemplaire de Bône : largeur de la tête, 0,43 mm.; longueur et largeur du pronotum, 0,42 et 0,48 mm.; longueur et largeur maximum du premier tergite, 0,45 et 0,82 mm.

**Maroc.** Allal-Tazi, 1 ♀ (MUSSARD) au bord de l'Oued Sebou ; Oued Beth, 1 ♂ (KOCHER) ; Oued Beth entre Aïn-el-Orma et Khemisset, 1 ♀ (MUSSARD) ; Oued Bouregreg, 1 ♂ (OTIN) ; Rabat, 33 ♂♂, 55 ♀♀ (MUSSARD) au bord de l'Oued Bouregreg ; Oued Cherrat, 2 ♀♀ (ALLUAUD) ; Bouznika, 1 ♀ (ALLUAUD) ; Fedala, 1 ♂, 4 ♀♀ (KOCH) ; Azemmour, 1 ♀ (KOCH) ; Mechrâ-Benâbbou, 8 ♂♂, 2 ♀♀ (BESUCHET) au bord de l'Oued Oum er Rbia ; Marrakech, 1 ♂, 1 ♀ (ESCALERA), 14 ♂♂, 12 ♀♀ (BESUCHET) au bord de l'Oued Tensift ; Mogador, 1 ♀ (ESCALERA). Haut-Atlas : Tizi-n-Test, versant sud, 2 ♂♂ (MUSSARD) à 1600 m. d'altitude ; Tizi-n-Aït-Imguer, 1 ♂ (MUSSARD) à 1500 m. d'altitude. Sous : Aït-Melloul, 1 ♂, 1 ♀ (RUNGS). Sahara marocain : Figuig, 2 ♀♀ (REMY). — **Algérie.** Dépt. Oran : Sidi-bel-Abbès, 1 ♂ ; El-Ançor près d'Oran, 2 ♂♂, 1 ♀ (BARBIER) ; Oran-Morselly, 5 ♂♂, 7 ♀♀ (BARBIER) au bord de la Daïa. Dépt. Constantine : Biskra, 1 ♂, 1 ♀ (CHOBOUT) ; Bône, 5 ♂♂, 2 ♀♀ (DELAMARCHE, PUEL, DE VAULOGER). — **Tunisie.** Environs de Tunis, 1 ♂, 4 ♀♀ (DORIA). — **Italie.** Pantelleria, 1 ♀ (VIOLANTE). Sardaigne : Cagliari, 2 ♂♂, 7 ♀♀ (DODERO, LOSTIA). — **Grèce.** 2 ♂♂, 1 ♀ (REITTER), sans provenance précise ; Attique, 2 ♂♂ (REITTER), sans provenance plus précise ; Le Pirée, 1 ♀.

### *Brachygluta simplex exigua* n. ssp.

♂ Type : coll. mea. Loc. typ. Aiguesmortes. Paratypes : Barcelone, Madrid, Museum Frey, coll. FRANZ, OCHS, THÉROND et coll. mea.

Long. 1,7 à 1,95 mm. Coloration d'un brun rougeâtre peu foncé, les élytres plus clairs. Articles du funicule antennaire plus courts ; article 10 très nettement plus large que long. Edéage (fig. 15) bien caractérisé par sa longueur comprise entre 0,32 et 0,36 mm., par le bord postérieur de la capsule basale nettement convexe, par l'épaule des styles peu marqué, par la forme des deux lames du sac interne et par la présence de deux petites dents inégales à la base du sac interne.

Quelques mensurations effectuées sur un exemplaire d'Aiguesmortes : largeur de la tête, 0,39 mm. ; longueur et largeur du pronotum, 0,37 et 0,43 mm. ; longueur et largeur maximum du premier tergite, 0,39 et 0,74 mm.

**Espagne.** Prov. Logroño : Calahorra, 2 ♂♂. Prov. Pamplona : Cascante près de Tudela, 1 ♂. Prov. Zaragoza : Zuera, 1 ♂ (FRANZ) au bord du Rio Gallego. Prov. Barcelona : Prat près de Barcelona, 4 ♂♂ (GONZALEZ) ; Casa Antúnez, Barcelona, 1 ♂ (ZARIQUIEY) ; embouchure du Rio Besós, près de Barcelona, 1 ♂ (ZARIQUIEY). **France.** Ariège : Foix, 1 ♂ (NORMAND). Hérault : Lattes près de Montpellier, 2 ♂♂ (PERROT) ; Montpellier, 2 ♂♂, 2 ♀♀ (LAVAGNE). Gard : Grau-du-Roi, 1 ♂ (THÉROND) ; Aiguesmortes, 16 ♂♂, 10 ♀♀ (PERROT, THÉROND) ; Pont des Tourradons, 2 ♂♂, 5 ♀♀ (BESUCHET, THÉROND) ; Le Cailar, 2 ♂♂, 10 ♀♀ (THÉROND) ; Bellegarde, 4 ♂♂, 13 ♀♀ (THÉROND). Bouches-du-Rhône : Albaron, 15 ♂♂, 7 ♀♀ (THÉROND) ; Vaccarès, 2 ♂♂, 2 ♀♀ (THÉROND) ; Camargue, sans indication plus précise, 1 ♂, 2 ♀♀ (PUEL). Var : Hyères, 1 ♂ (OCHS) ; Argens, 2 ♂♂ (OCHS) ; St. Aygulf, 1 ♂ (OCHS) ; Les Adrets, 1 ♂ (OCHS).

### *Brachygluta corsica* SAULCY

Les exemplaires de Camargue et des Pouilles décrits par MEGGIOLARO (1960, p. 85, fig. 3) sous le nom de *corsica* appartiennent en réalité à l'espèce *simplex* WATERH.

*B. corsica* Saulcy (1876, p. 47. Type : Paris. Loc. typ. Corse) est très étroitement apparenté par sa morphologie générale, ses caractères



sexuels et son édéage (fig. 16) à *B. simplex* WATERH. Il s'agit cependant d'une espèce bien caractérisée par la taille comprise entre 1,8 et 2,1 mm., par la coloration d'un brun rougeâtre foncé, parfois presque d'un brun de poix (les élytres sont cependant d'un brun rougeâtre clair), par les antennes et les pattes toujours un peu rembrunies, par les articles du funicule antennaire moyennement allongés, par l'article 10 très nettement plus large que long, par le bord postérieur des trochanters II des mâles nettement saillant et par l'éédéage dont la longueur est comprise entre 0,41 et 0,45 mm. et dont l'armature du sac interne diffère considérablement de celle de *simplex*.

Quelques mensurations effectuées sur un exemplaire du Golfo degli Aranci : largeur de la tête, 0,41 mm. ; longueur et largeur du pronotum, 0,39 et 0,45 mm. ; longueur et largeur maximum du premier tergite, 0,42 et 0,77 mm.

**France.** Corse, 1 ♂ sans indication plus précise. — **Italie.** Sardaigne : Golfo degli Aranci, 1 ♂ (DODERO) ; Porto Torres, 2 ♀♀ (OCHS) ; Orosei, 1 ♂, 1 ♀ (DAMRY) ; Siliqua, 1 ♂ (LOSTIA) ; Quartu S. Elena, 1 ♂ (LOSTIA) ; Cagliari, 1 ♂ (LOSTIA).

### **Brachygluta tristis** HAMPE, **nigricans** GREDLER et **jeanneli** KAR.

Les *Brachygluta tristis* HAMPE et *nigricans* GREDLER sont synonymes pour REITTER (1881, p. 468), GANGLBAUER (1895, p. 809) et RAFFRAY (1911, p. 90) tandis qu'ils appartiennent à deux espèces bien distinctes pour MACHULKA (in HORION, 1949, p. 287). Enfin KARAMAN (1961, p. 156, 162) propose le nom nouveau *jeanneli* pour l'espèce *tristis* décrite par JEANNEL (1950, p. 289, 296). Telles sont les difficultés qui se présentent ici.

L'étude des descriptions originales et d'un matériel très important me permet de confirmer les synonymies déjà établies dans le catalogue de RAFFRAY (1911, p. 90), à savoir *tristis* HAMPE (1863, p. 286. Type ? Loc. typ. Transylvanie) = *nigricans* GREDLER (1863, p. 130. Type : Bolzano. Loc. typ. Salurn) = *nigrescens* MARSEUL (1872, p. 16. Nom. nov. pro *nigricans* GREDLER) = *sartorii* REDTENBACHER (1874, p. 292. !♀ Type : Vienne. Loc. typ. Golling) et d'établir l'identité des *Brachygluta tristis* MACHULKA (nec HAMPE) et *retowskii* SIMON (cf. p. 45). Quant à l'espèce *tristis* JEANNEL (nec HAMPE) = *jeanneli* KARAMAN, elle n'existe pas ; elle est en effet formée de la morphologie externe de *tristis* HAMPE et de l'éédéage de *helpferi* SCHM. G. par suite d'un échange malheureux des édéages de ces deux *Brachygluta*.

#### *Brachygluta tristis tristis* HAMPE

Cette sous-espèce, bien caractérisée par son édéage (fig. 18), est assez largement répandue dans les régions méridionales de l'Europe centrale jusqu'en Bosnie et en Transylvanie ainsi que dans le nord de l'Italie.

Je me suis limité dans la liste ci-dessous aux localités dont j'ai étudié l'édeage d'un ou plusieurs mâles ; je me suis cependant permis d'ajouter quatre localités intéressantes dont je n'ai vu que des femelles.

**Allemagne.** Bade méridional : Fahnau, 2 ♀♀ (HARTMANN). Haute-Bavière : environs de Munich (Olching, Aubing, Gross-Hesselohe, Grünwald) (BÜHLMANN, DEMARZ, FREUDE, KULZER, VON PFAUNDLER, RIEGER) ; Reichenhall (SKALITZKY). Basse-Bavière : Vilshofen (STÖCKLEIN) ; Frauendorf (STÖCKLEIN). — **Suisse.** Bâle : Muttentz (TOUMAYEFF). Soleure : Klein-Lützel (TOUMAYEFF). Zurich : Zurich (TOUMAYEFF). Saint-Gall : Saint-Gall (BUGNION). Grisons : Saas dans le Prättigau (LINDER) ; Samnaun en Basse-Engadine, 1 ♀ (LOHSE) à 1800 m. d'altitude. Tessin : Brissago (BESUCHET) ; Breno, dans le Malcantone (BESUCHET). — **Italie.** Piémont : Santuario d'Oropa près de Biella (DODERO, MANCINI). Ligurie : Casella, dans la vallée de la Scrivia (MANCINI). Lombardie : Passo Moncodeno, dans les Alpes bergamasques (PINKER). Vénétie : Cime Serolo, dans le Trentin (MANCINI) ; Cavalese (BINAGHI) ; Brixen = Bressanone (VON PEEZ) ; Tarvisio (BREIT). — **Autriche.** Vorarlberg : Bregenz (BREIT). Salzburg : Salzburg (SARTORIUS). Basse-Autriche : Krenngraben près de Kl. Hollenstein (FRANZ). Styrie : Bruck a. d. Mur (DIAMANT) ; Frohnleiten a. d. Mur (VON PFAUNDLER) ; Peggau (TAX). Carinthie : Gailtal (KLIMSCH) ; Eisenkappel (BREIT). — **Yougoslavie.** Slovénie : Gorizia (LUDY) ; Salcano (LUDY) ; Ljubljana, 1 ♀ (STUSSINER). Bosnie : Ivan-pl. (APFELBECK) ; Stambulčić (ZOUFAL). — **Roumanie.** Transylvanie : Turnu Rosu Pass = Rotenturm-Pass, 1 ♀ (PINKER).

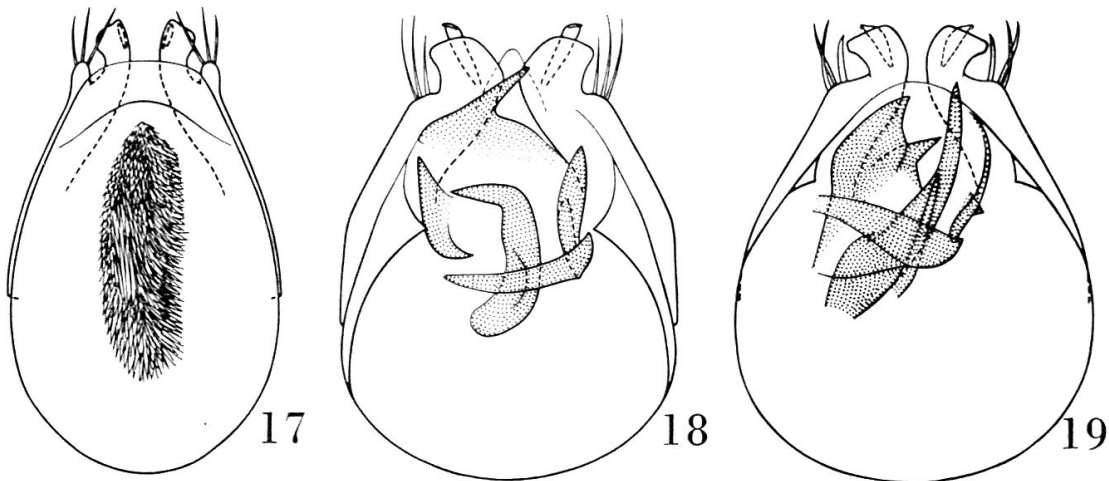


Fig. 17 à 19. *Brachygluta*. — 17. *B. franciscae* n. sp., du Rio Guadalmana, édage, face dorsale ; long. 0,27 à 0,29 mm. — 18. *B. tristis tristis* HAMPE, des environs de Munich, id. ; long. 0,28 à 0,31 mm. — 19. *B. tristis vicaria* n. ssp., de Gavarnie, id. ; long. 0,30 à 0,34 mm.

*Brachygluta tristis vicaria* n. ssp.

♂ Type : coll. DODERO. Loc. typ. Gavarnie. Paratypes : Vienne, Museum Frey, Université Humboldt de Berlin, coll. BINAGHI et coll. mea.

Long. 1,6 à 1,7 mm. Identique par sa morphologie générale et ses caractères sexuels (bord postérieur du premier tergite légèrement anguleux chez les mâles, régulièrement arrondi chez les femelles) à la forme typique.

Édage (fig. 19). Long. 0,30 à 0,34 mm. Diffère de celui de la forme typique par la capsule basale plus grande, par la palette apicale des

styles plus grêle et surtout par l'armature du sac interne. La disposition et la forme très constantes des dents qui constituent cette armature permettent de séparer facilement ces deux races.

**France.** Hautes-Pyrénées : Gavarnie, 2 ♂♂ (DODERO). — **Italie.** Lombardie : Oriolo-Voghera, 3 ♂♂ (SOLARI). Ligurie : Busalla, 2 ♂♂ (DODERO); Genova, 1 ♂, 1 ♀ (DODERO); La Spezia, 2 ♂♂ (DORIA). Emilie : Modena, 1 ♀ (PIRAZZOLI); Sestola, 1 ♂ (RANGONI); Pontecchio, 2 ♀♀ (FIORI); Porretta, 1 ♂ (PIRAZZOLI). Toscane : Carrara, 1 ♂ (DE SAULCY); Pracchia, 1 ♀ (FIORI); Toscane, sans indication plus précise, 1 ♂. — **Albanie.** Elbasan, 2 ♂♂ (MADER).

### *Brachygluta mauritanica* SAULCY et *coquereli* JEANN.

Grâce aux descriptions très précises données par DE SAULCY, j'identifie sans peine sous le nom de *mauritanica* SAULCY quelques *Brachygluta* d'Oranie communiqués par Monsieur J. BARBIER. Ce matériel me permet d'établir, en confrontant les descriptions originales, la synonymie des *Brachygluta mauritanica* SAULCY (1876, p. 59. ♂ Type? Loc. typ. Algérie) et *coquereli* JEANNEL (1956, p. 112. ♂ Type : Paris. Loc. typ. Oran).

JEANNEL (1956, p. 111) place *mauritanica* SAULCY dans la synonymie de *sardca* SAULCY; c'est une erreur manifeste qui ressort clairement de la lecture des diagnoses originales (DE SAULCY, 1876, p. 58 et 59).

*B. mauritanica* est étroitement apparenté, par sa morphologie générale, ses caractères sexuels et son édéage (fig. 20) à *imperfecta* NORM. du Kef; je le connais en Oranie du ravin de St-André près de Mers-El-Kébir, de Ste-Clotilde, des bords de la Daïa à Morselly près d'Oran et du Djebel Kaar.

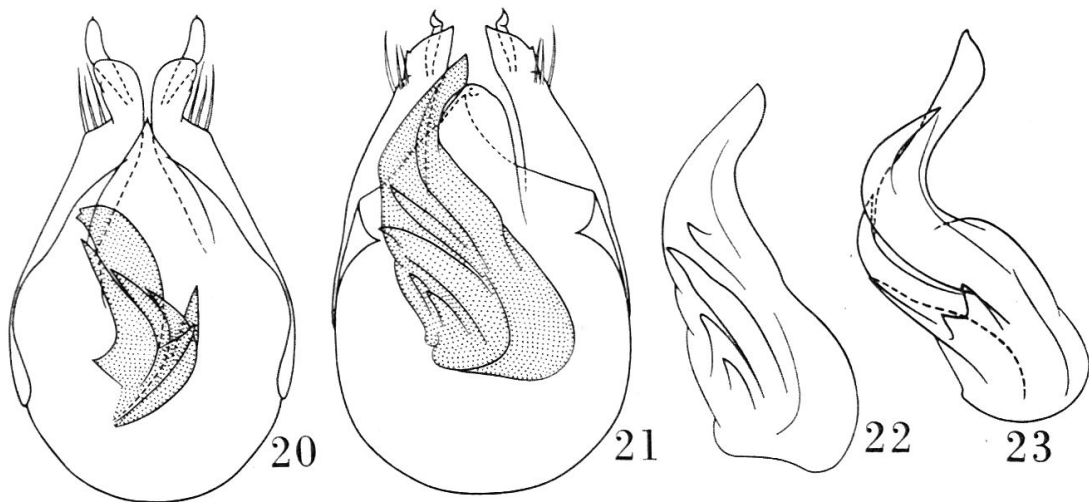


Fig. 20 à 23. *Brachygluta*. — 20. *B. mauritanica* SAULCY, de Saint-André, édéage, face dorsale; long. 0,29 à 0,32 mm. — 21. *B. retowskii* SIMON, d'Örkény, id.; long. 0,36 à 0,38 mm. — 22. *B. furcata furcata* MOTSCH., d'Érivan, armature du sac interne, face dorsale. — 23. *B. furcata picciolii* SAULCY, de Tramuschio, id.

**Brachygluta retowskii** SIMON et **breiti** HOLDH.

J'ai sous les yeux deux paratypes mâles de *Brachygluta retowskii* SIMON (1883, p. 8. ♂ Type ? Loc. typ. Theodosia en Crimée) appartenant au musée de Budapest, le type de *B. breiti* HOLDHAUS (1902, p. 199. ! ♂ Type : Vienne. Loc. typ. Neusiedl am See) et une petite série d'exemplaires du Neusiedlersee, d'Orkény en Transylvanie, de la vallée du Berlad en Moldavie, de la région de Rostov, du Kouban et de Tiflis. Tous ces exemplaires sont rigoureusement identiques ; *breiti* n'est ainsi qu'un synonyme de *retowskii*. Notons encore que *B. tristis* MACHULKA (in HORION, 1949, p. 288) (nec *tristis* HAMPE) est également synonyme de *retowskii*. Enfin signalons que KASZAB (1953, p. 203) a déjà remarqué l'identité des *Brachygluta retowskii* et *breiti*.

*B. retowskii* SIMON présente un édéage (fig. 21) (long. 0,36 à 0,38 mm.) très semblable à celui de *B. furcata* MOTSCH. malgré ses caractères sexuels abdominaux tout différents. C'est à mon avis une bonne espèce, étroitement apparentée à *furcata*.

**Brachygluta furcata** MOTSCH., **motschoulskyi** SAULCY  
et **picciolii** SAULCY

Les *Brachygluta furcata* MOTSCHOUJSKY (1835, p. 316. ♂ Type : Moscou ? Loc. typ. Tiflis), *motschoulskyi* SAULCY (1876, p. 73. ♂ Type : Paris. Loc. typ. Sarepta) et *picciolii* SAULCY (1876, p. 75. ♂ Type : Paris. Loc. typ. Toscane) appartiennent à une même et seule espèce mais je ne partage cependant pas l'opinion de Madame KARAMAN (1961, p. 164) selon laquelle *motschoulskyi* tombe dans la synonymie de *picciolii*. Certes ces *Brachygluta* sont identiques par leur morphologie générale, leurs caractères sexuels et même par l'aspect extérieur de leur édéage ; l'armature du sac interne de celui-ci permet pourtant de distinguer facilement deux races. Je me suis assuré de la fixité de ces caractères distinctifs en étudiant l'éédéage de tous les mâles que j'ai pu réunir.

*Brachygluta furcata furcata* MOTSCH.

Cette sous-espèce, dont *B. motschoulskyi* n'est qu'un synonyme, est bien caractérisée par son édéage (long. 0,35 à 0,40 mm.) pratiquement identique à celui de *B. retowskii* SIMON (fig. 21). Le sac interne (fig. 22) présente dans sa partie droite une dent assez grande et deux ou trois dents plus petites.

**Grèce.** Corfou, 2 ♂♂, 2 ♀♀ (MOCZARSKI, REITTER). — **U.R.S.S.** Russie d'Europe : cours inférieur de la Volga à Sarepta, 8 ♂♂, 12 ♀♀ (BECKER) et à Astrakhan, 1 ♂. Arménie : Erivan, 1 ♂ (KORB). Azerbaïdjan : Lenkoran, 1 ♂ (LEDER).

*Brachygluta furcata picciolii* SAULCY

Chez cette sous-espèce, l'éédéage (long. 0,35 à 0,37 mm.) présente dans la partie droite du sac interne (fig. 23) trois grandes dents et deux ou trois dents beaucoup plus petites.

**Italie.** Emilie : Tramuschio, 2 ♂♂, 1 ♀ (FIORI) ; M. Gibbio, 1 ♂ (FIORI).<sup>†</sup> Toscana : Lucca, 1 ♂ ; Livorno, 2 ♂♂, 2 ♀♀ (MAINARDI) ; S. Antonio, 1 ♂ (RANGONI). Latium : Fiumicino, 1 ♂ (FIORI).

### INDEX BIBLIOGRAPHIQUE

- AUBÉ, C., 1833. *Pselaphiorum Monographia*. Mag. zool. Paris 3, p. 1-72.
- BESUCHET, C., 1962. *Contribution à l'étude des Pselaphides du Maroc*. Mitt. schweiz. ent. Ges. 34, p. 333-371.
- DODERO, A., 1919. *Materiali per lo studio dei Coleotteri italiani*. IV. Ann. Mus. Stor. nat. Genova, serie 3a, VIII, p. 172-250.
- FÖRSTER, A., 1849. *Erster Nachtrag zu der Käferfauna der Rheinprovinz*. Verh. naturh. Ver. preuss. Rheinl., Bonn VI, p. 1-45.
- GANGLBAUER, L., 1895. *Die Käfer von Mitteleuropa. II. Familienreihe Staphylinoidea, I. Theil*. Wien, 881 pp.
- GREDLER, V. M., 1863. *Die Käfer von Tirol*. Bozen, 491 pp.
- HAMPE, C., 1863. *Ein kleiner Beitrag zur gross-österreichischen Käferfauna*. Wien. ent. Monatschr. VII, p. 285-290.
- HOLDHAUS, K., 1902. *Coleopterologische Studien*. Verh. zool.-bot. Ges. Wien 52, p. 195-210.
- HORION, A., 1949. *Faunistik der Mitteleuropäischen Käfer. II*. Frankfurt am Main, 388 pp.
- JEANNEL, R., 1950. *Coléoptères Pselaphides*. Faune Fr. 53, 421 pp.
- 1956. *Les Pselaphides de l'Afrique du Nord*. Mém. Mus. Hist. nat., Paris. Sér. A, 14, 233 pp.
- KARAMAN, Z., 1961. *Neue Gruppierung der Arten des Genus Brachygluta Thomson*. Acta Mus. Maced. Sci. nat. Skopje VII, p. 127-174.
- KASZAB, Z., SZÉKESSY, V., etc., 1953. *Bátorliget élővilága. Die Tier- und Pflanzenwelt des Naturschutzgebietes von Bátorliget und seiner Umgebung*. Budapest, 486 pp.
- MARSEUL, S. DE, 1872. *Répertoire des Coléoptères d'Europe décrits isolément depuis 1863. 2<sup>e</sup> partie*. Abeille, Paris IX, p. 1-448.
- MEGGIOLARO, G., 1960. *Ricerche coleotterologiche sul litorale ionico della Puglia, Lucania e Calabria. IV. Coleoptera Pselaphidae*. Boll. Soc. ent. ital. 90, p. 80-94.
- MOTSCHOULSKY, V. DE, 1835. *Description de quelques Coléoptères recueillis dans un voyage au Caucase et dans les provinces transcaucasiennes russes en 1834 et 1835*. Nouv. Mém. Soc. Nat. Moscou IV, p. 311-323.
- 1851. *Enumération de nouvelles espèces de Coléoptères*. Bull. Soc. Nat. Moscou 24, II, p. 479-511.
- RAFFRAY, A., 1904. *Genera et catalogue des Pselaphides*. Ann. Soc. ent. Fr., p. 1-476.
- 1911. *Pselaphidae. Coleopterorum Catalogus 27*. Berlin, 222 pp.
- REDTENBACHER, L., 1874. *Fauna Austriaca. Die Käfer. III. Auflage. I*. Wien, 564 pp.
- REICHENBACH, H. T. L., 1816. *Monographia Pselaphorum*. Lipsiae, 79 pp.
- REITTER, E., 1878. *Beitrag zur Coleopteren-Fauna der Carpathen*. Deuts. ent. Z. 22, p. 33-64.
- 1881. *Bestimmungstabellen der europäischen Coleopteren. V. Paussidae, Clavigeridae, Pselaphidae und Scydmaenidae*. Verh. zool.-bot. Ges. Wien 31, p. 443-593.
- 1884. *Bestimmungstabellen der europäischen Coleopteren. X. Nachtrag zu dem V. Theile, enthaltend : Clavigeridae, Pselaphidae und Scydmaenidae*. Ibid. 34, p. 59-94.
- 1890. *Beschreibungen neuer Coleopteren aus Europa, dem Kaukasus, Russisch-Armenien und Turkestan*. Wien. ent. Ztg. 9, p. 189-198.
- SAULCY, F. DE, 1876. *Species des Paussides, Clavigérides, Pselaphides et Scydmenides de l'Europe et des Pays circonvoisins*. Bull. Soc. Hist. nat. Metz (2) 14, p. 25-100.
- SIMON, H., 1883. *Bryaxis retowskii nov. spec.* Wien. ent. Ztg. 2, p. 8.
- WATERHOUSE, G. R., 1862. *Descriptions of Scymnus discoideus and two allied Species, and Description of a new Species of Bryaxis*. Trans. Ent. Soc. London (3) I, p. 132-136.