

Zeitschrift: Mitteilungen der Schweizerischen Entomologischen Gesellschaft =
Bulletin de la Société Entomologique Suisse = Journal of the Swiss
Entomological Society

Herausgeber: Schweizerische Entomologische Gesellschaft

Band: 33 (1960-1961)

Heft: 1-2

Artikel: Contribution à l'étude des Leuctra (Plécoptères) des Carpathes
roumaines

Autor: Bogoesco, C. / Tabacaru, I.

DOI: <https://doi.org/10.5169/seals-401378>

Nutzungsbedingungen

Die ETH-Bibliothek ist die Anbieterin der digitalisierten Zeitschriften auf E-Periodica. Sie besitzt keine Urheberrechte an den Zeitschriften und ist nicht verantwortlich für deren Inhalte. Die Rechte liegen in der Regel bei den Herausgebern beziehungsweise den externen Rechteinhabern. Das Veröffentlichen von Bildern in Print- und Online-Publikationen sowie auf Social Media-Kanälen oder Webseiten ist nur mit vorheriger Genehmigung der Rechteinhaber erlaubt. [Mehr erfahren](#)

Conditions d'utilisation

L'ETH Library est le fournisseur des revues numérisées. Elle ne détient aucun droit d'auteur sur les revues et n'est pas responsable de leur contenu. En règle générale, les droits sont détenus par les éditeurs ou les détenteurs de droits externes. La reproduction d'images dans des publications imprimées ou en ligne ainsi que sur des canaux de médias sociaux ou des sites web n'est autorisée qu'avec l'accord préalable des détenteurs des droits. [En savoir plus](#)

Terms of use

The ETH Library is the provider of the digitised journals. It does not own any copyrights to the journals and is not responsible for their content. The rights usually lie with the publishers or the external rights holders. Publishing images in print and online publications, as well as on social media channels or websites, is only permitted with the prior consent of the rights holders. [Find out more](#)

Download PDF: 27.01.2026

ETH-Bibliothek Zürich, E-Periodica, <https://www.e-periodica.ch>

Contribution à l'étude des *Leuctra* (Plécoptères) des Carpathes roumaines

par

C. BOGOESCO

Université « C. I. Parhon », Bucarest

et

I. TABACARU

Institut de Spéologie « E. Racovitza », Bucarest

Les Plécoptères des Carpathes roumaines ne sont encore que très peu connus. Pour ce qui concerne le genre *Leuctra*, PONGRACZ, dans son ouvrage « Enumeratio Neuropteroidum Regni Hungariae », cite huit espèces de Transylvanie. G. D. VASILIU (1933, 1938) puis G. D. VASILIU et E. COSTEA (1942) ajoutent encore trois espèces à la liste des *Leuctra* de Roumanie.

Dans cette note, nous donnons la liste complète des *Leuctra* connues jusqu'à présent en Roumanie. Nous avons retrouvé, dans le matériel soumis à nos recherches, toutes les *Leuctra* citées antérieurement, à l'exception de *L. prima*, *L. handlirschi*, *L. cingulata*, *L. mortoni* et *L. geniculata*, et quatre espèces inédites pour la faune de la Roumanie : *L. signifera* KEMPNY, *L. rauscheri* AUBERT, *L. major* BRINCK, *L. alpina* KÜHTREIBER. En même temps, nous donnons ici la description d'une nouvelle espèce du genre *Leuctra*, *L. hirsuta* n. sp., appartenant au groupe de *geniculata*. Cette nouvelle espèce fait partie d'un lot de Plécoptères capturé par M. L. BOTOSANEANU lors de ses recherches sur les Trichoptères. Nous le remercions vivement de son précieux matériel.

1. *Leuctra inermis* KEMPNY 1899

Miercurea Ciucului, Presaka ? (PONGRACZ 1914) ; Valea Bistritei (VASILIU et COSTEA 1942) ; Valea Iadului près de Stâna de Vale, 13.VI.1956 ; Valea Iezerului, affluent de l'Ampoi, 30.V.1959.

2. *Leuctra handlirschi* KEMPNY 1898

Vulcan ? (PONGRACZ 1914).

3. **Leuctra rauscheri** AUBERT 1957

Valea Iadului près de Stâna de Vale, 15.VI.1956.

4. **Leuctra nigra** (OLIVIER 1811) KEMPNY 1898

Massif de Bucegi, massif de Retezat (PONGRACZ 1914). Valea Iadului près de Stâna de Vale, 13.VI.1956 ; Valea Iezerului, affluent de l'Ampoi, 30.V.1959 ; ruisseau affluent du ruisseau Bulba près de Baia de Arama, 14.IV.1959, leg. L. BOTOSANEANU ; Valea Calului près de Closani, 15.IV.1959 leg. L. BOTOSANEANU ; ruisseau Cioclovina à la sortie de la grotte Cioclovina, 7.IV.1959, leg. L. BOTOSANEANU.

5. **Leuctra cingulata** KEMPNY 1899

Petrosani (PONGRACZ 1914).

6. **Leuctra fusca** (LINNÉ) 1758

(= *L. cylindrica* de GEER 1778, *L. fusciventris* STEPHENS 1835, *L. klapaleki* KEMPNY 1898)

Massif de Retezat (PONGRACZ 1914, sous le nom *L. klapaleki* KEMPNY) Valea Presacinei, affluent de Cerna, 14.X.1957 leg. L. BOTOSANEANU ; Jiul Românesc à Uricani, 1.XI.1957 ; Motrul près de Closani, 15.X-4.XII.1959.

7. **Leuctra mortoni** KEMPNY 1899

Massif de Bucegi, Predeal, Petrosani (PONGRACZ 1914).

8. **Leuctra major** BRINCK 1949

(= *L. cylindrica* de GEER 1778 sensu PICTET 1841 et auct.)

Ruisseau Barnarul près de Gura Barnarului, 4.IX.1958 leg. L. BOTOSANEANU ; ruisseau Lotrioara, affluent de l'Olt, 23.IX.1956.

9. **Leuctra albida** KEMPNY 1899

Vulcan? (PONGRACZ 1914). Pârâul Rece, affluent du Vârghis 28.VIII.1958.

10. **Leuctra digitata** KEMPNY 1899

Ruisseau Tufa, affluent de Prahova à Sinaia (VASILIU et COSTEA 1942). Ruisseau Lotrioara, affluent de l'Olt, 23.IX.1956 ; Gorge du Vârghis, 27.VIII.1958 ; Ariesul Mare près de Scarisoara, 13.VIII.1959 leg. L. BOTOSANEANU ; torrent Disghitul, affluent principal de Ariesul Mare, 14.VIII.1959 leg. L. BOTOSANEANU.

11. **Leuctra hippopus** KEMPNY 1899

Ruisseau Licas (VASILIU 1938). Ruisseau Lunca Ponoricului, 7.IV.1959; Motrul à Closani, 15.IV.1959.

12. **Leuctra alpina** KÜHTREIBER 1934

Ruisseau Cioclovina à la sortie de la grotte Cioclovina, 7.IV.1959 leg. L. BOTOSANEANU.

13. **Leuctra signifera** KEMPNY 1899

Ruisseaux Peles et Tufa, affluents du Prahova à Sinaia (VASILIU 1933, cité comme *L. prima* KEMPNY, mais il s'agit en toute probabilité de *L. signifera*). Izvorul Dorului, massif de Bucegi (BOGOESCU 1941, cité comme *L. prima*). Les sources Sapte Izvoare du lac de Scropoasa, massif de Bucegi, 7.XI.1954. Source à Padina, massif de Bucegi, 21.VIII.1955.

N'ayant pas eu à notre disposition la vraie *L. prima* KEMPNY, nous avons cru pouvoir attribuer nos exemplaires à cette espèce. Mais après avoir examiné les captures de Sapte Izvoare, M. le Dr J. AUBERT a bien voulu nous communiquer qu'il s'agit en réalité de *L. signifera* KEMPNY; nous l'en remercions bien vivement.

Cette espèce, qui n'avait pas encore été retrouvée depuis sa description par KEMPNY en 1899, a été confondue avec d'autres espèces par MOSELY et AUBERT (AUBERT 1954). Les exemplaires cités ici correspondant bien à la diagnose et aux dessins de KEMPNY (1899).

14. **Leuctra geniculata** STEPHENS 1835

Runcu? (PONGRACZ 1914).

15. **Leuctra hirsuta** n. sp.

Longueur du corps : ♂, 6 mm. ; ♀, 7,3–7,6 mm.

Longueur de l'aile antérieure : ♂, 6,8 mm. ; ♀, 7,4–7,6 mm.

Coloration du corps brun clair avec des taches plus foncées. Tête un peu plus large que le prothorax. Les antennes sont munies à l'apex de chaque article d'un verticille de longues soies.

Prothorax un peu plus large que long, bordé de longues soies. Pattes couvertes de soies longues et nombreuses disposées perpendiculairement à la surface des articles. Ailes à membrane brun clair et nervures brun foncé. Les nervures principales, sur leur moitié proximale, sont pourvues de longues soies.

♂. Le tergite 6 présente dans sa partie médiane une lamelle rectangulaire, se détachant du bord antérieur, divisée dans sa moitié postérieure en deux lobes digitiformes très chitinisés, saillants en vue de profil.

Bande chitinisée de la marge antérieure du tergite 7 avec un léger étranglement dans sa partie médiane. Du milieu des marges latérales chitinisées partent deux appendices étroits, très chitinisés, qui convergent obliquement vers l'arrière.

Bande chitinisée de la marge antérieure du tergite 8 interrompue au milieu et les deux extrémités légèrement courbées en arrière. Au milieu de l'aire non chitinisée du tergite 8, il y a un champ pigmenté, de forme ovale, au contour plus ou moins irrégulier.

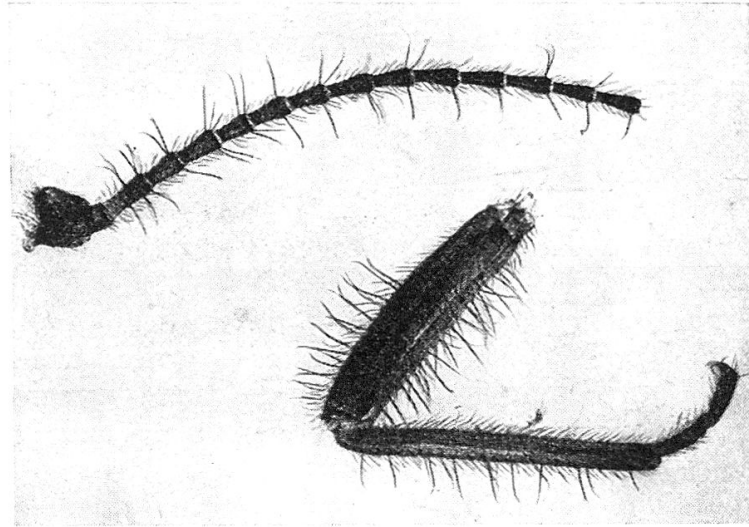


Fig. 1. — *Leuctra hirsuta* n. sp., patte et portion basale de l'antenne. (Photo Dr TR. ORGHIDAN.)

Sur le tergite 9 les bords latéraux chitinisés se prolongent en formant un angle aigu vers la ligne médiane, dans leur portion antérieure. Sur le tergite 9 il y a une tache médiane pigmentée, de forme semi-ovale. Lamelle ventrale courte, arrondie, couverte de soies longues et nombreuses.

Bord postérieur du tergite 10 légèrement échancré. Epiprocte ovale, large, sans hampe visible. Cerques pourvus de longues soies. Specillum recourbé, plus longs que les styles des paraproctes.

♀ : Plaque génitale trapezoïdale, rétrécie vers l'arrière, à bords latéraux convexes ; pas de lobes latéraux ; bord postérieur prolongé dans un lobe médian rectangulaire.

Affinités. Par la présence de longues soies disposées en verticilles à l'apex des articles de l'antenne, *L. hirsuta* fait partie du groupe de *geniculata* établi par J. AUBERT (1952, 1954). Actuellement ce groupe comprend *L. geniculata* STEPHENS 1835, *L. braueri* KEMPNY 1898 et *L. hispanica* AUBERT 1952. *L. hirsuta* n. sp. diffère nettement de ces trois espèces par l'ornementation tergale du mâle et par l'aspect de la plaque génitale de la femelle.

Holotype 1 ♂, allotype 1 ♀, Valea Arasca, déposés au Musée zoologique de Lausanne.

Habitat. *L. hirsuta* a été trouvée par M. L. BOTOSANEANU près des sources et petits ruisseaux de la vallée de Cerna (Banat) : Sources « 7 Izvoare reci », en amont de Baile Herculane, 13.X.1957 ; ruisseau Raina, affluent de Cerna, 14.X.1957 ; Valea Arasca, affluent de Cerna, 6.X.1958.

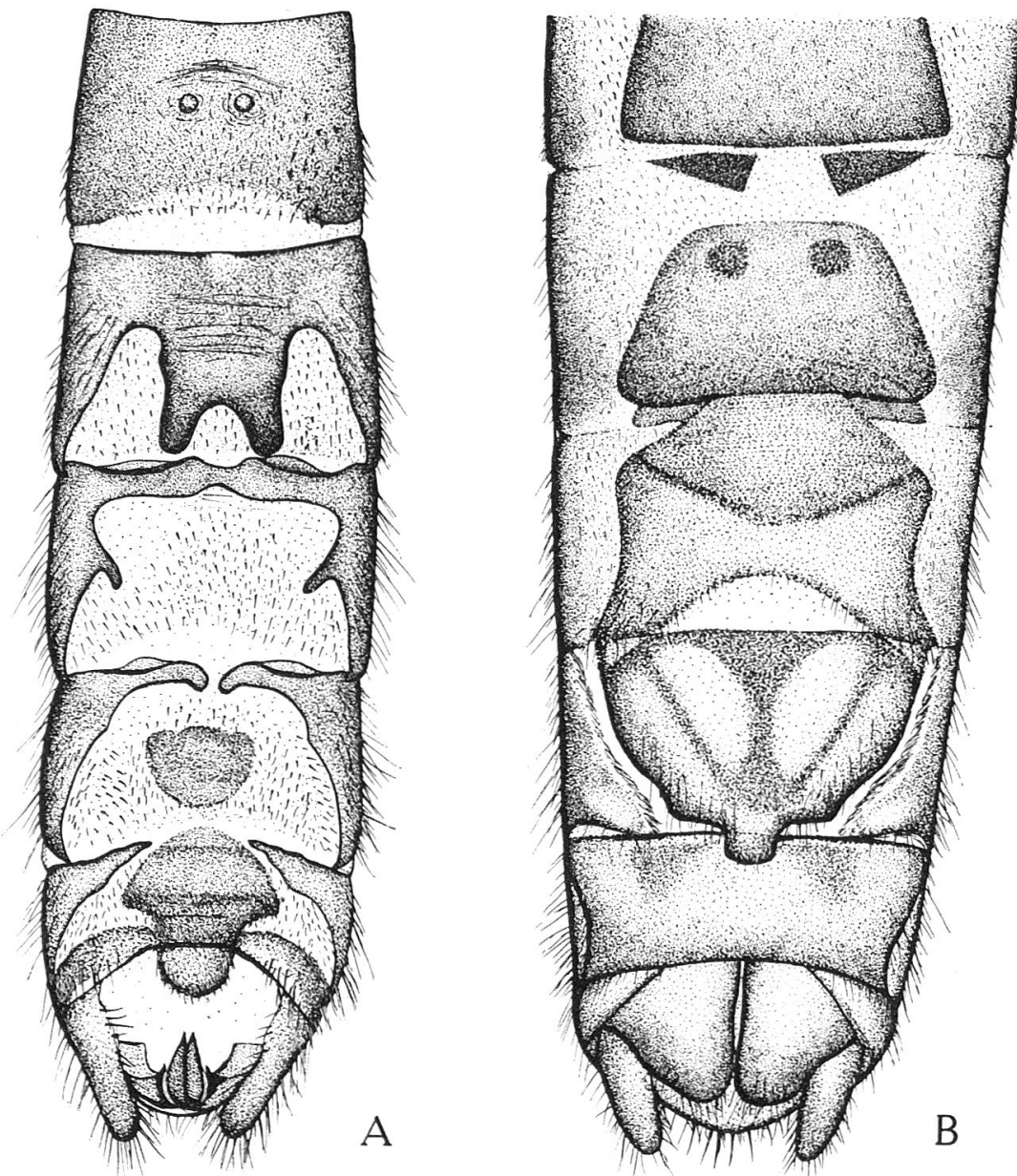


Fig. 2. — *Leuctra hirsuta* n. sp. — A, abdomen du ♂, face dorsale ; B, abdomen de la ♀, face ventrale.

INDEX BIBLIOGRAPHIQUE

- AUBERT, J., 1946. *Les Plécoptères de la Suisse romande*. Mitt. Schweiz. Ent. Ges., 20, p. 7-128.
- 1948. *Un plécoptère nouveau des Préalpes vaudoises : L. autumnalis* n. sp. Ibid., 21, p. 469-470.
- 1952. *Plécoptères récoltés par M. F. SCHMID en Espagne*. EOS, Rev. Esp. de Ent., 28, p. 249-270.
- 1954. *Contribution à l'étude du genre Leuctra STEPHENS et description de quelques espèces nouvelles de ce genre*. Mitt. Schweiz. Ent. Ges., 27, p. 124-136.
- 1957. *Les Leuctra du groupe de inermis KEMPNY et quelques espèces inermes isolées (Plécoptères Leuctridae)*. Ibid., 30, p. 285-312.
- BRINCK, P., 1949. *Studies on Swedish Stoneflies (Plecoptera)*. Opusc. Entom. Lund, Suppl. 9, p. 1-250.
- DESPAX, R., 1951. *Plécoptères*. Faune de France 55. Lechevalier, Paris.
- ILLIES, J., 1955. *Steinfliegen oder Plecoptera*. Tierwelt Deutschlands, 43, Gustav Fischer, Jena.
- IONESCU, M. A. si BOGOESCU, C., 1941. *Contributiuni la studiul faunei Muntilor Bucegi*. Bul. Acad. de Stiinte din România, 8, p. 31-73.
- KEMPNY, P., 1898. *Zur Kenntniss der Plecopteren II. Neue und ungenügend bekannte Leuctra-Arten, I. Theil*. Verh. k. k. Zool. — Bot. Ges. Wien. 48, p. 213-221.
- 1899. *Zur Kenntniss der Plecopteren III. Neue und ungenügend bekannte Leuctra-Arten II. Theil. III. Theil*. Ibid., 49, p. 9-15, 269-278.
- KLAPALEK, F., 1909. *Plecoptera*. Brauer Süßwasserfauna Deutschlands, 8, p. 33-95.
- PONGRACZ, S., 1914. *Magyarország Neuropteroidái. (Enumeratio Neuropteroidum Regni Hungariae)*. Rovartani Lapok. 21, p. 109.
- SCHOENEMUND, E., 1927. *Steinfliegen, Uferfliegen, Plecóptera*. Brohmer, Ehrmann, Ulmer. Die Tierwelt Mitteleuropas. 4, p. 1-18.
- VASILIU, G. D., 1933. *Some new contributions to the systematical study of the Plecopterous Fauna of Roumania*. Folia Zool. et Hydrobiol. Riga, 5, p. 48-51.
- 1938. *New contributions to the fauna of the Plecoptera of Roumania*. C. R. Acad. Sci. Roum., 2, p. 683-684.
- VASILIU, G. D. und COSTEA, E., 1942. *Systematische Überprüfung der Steinfliegen (Plecoptera) Rumäniens und deren geographischen Ausdehnungsfläche*. Analele Inst. de Cercetari Piscicole al României, 1, p. 191-204.