

Zeitschrift: Mitteilungen der Schweizerischen Entomologischen Gesellschaft = Bulletin de la Société Entomologique Suisse = Journal of the Swiss Entomological Society

Herausgeber: Schweizerische Entomologische Gesellschaft

Band: 32 (1959-1960)

Heft: 4

Artikel: Petite révision du genre *Glyphobothrus* Raffr. (Col. Pselaphidae)

Autor: Besuchet, Claude

DOI: <https://doi.org/10.5169/seals-401371>

Nutzungsbedingungen

Die ETH-Bibliothek ist die Anbieterin der digitalisierten Zeitschriften auf E-Periodica. Sie besitzt keine Urheberrechte an den Zeitschriften und ist nicht verantwortlich für deren Inhalte. Die Rechte liegen in der Regel bei den Herausgebern beziehungsweise den externen Rechteinhabern. Das Veröffentlichen von Bildern in Print- und Online-Publikationen sowie auf Social Media-Kanälen oder Webseiten ist nur mit vorheriger Genehmigung der Rechteinhaber erlaubt. [Mehr erfahren](#)

Conditions d'utilisation

L'ETH Library est le fournisseur des revues numérisées. Elle ne détient aucun droit d'auteur sur les revues et n'est pas responsable de leur contenu. En règle générale, les droits sont détenus par les éditeurs ou les détenteurs de droits externes. La reproduction d'images dans des publications imprimées ou en ligne ainsi que sur des canaux de médias sociaux ou des sites web n'est autorisée qu'avec l'accord préalable des détenteurs des droits. [En savoir plus](#)

Terms of use

The ETH Library is the provider of the digitised journals. It does not own any copyrights to the journals and is not responsible for their content. The rights usually lie with the publishers or the external rights holders. Publishing images in print and online publications, as well as on social media channels or websites, is only permitted with the prior consent of the rights holders. [Find out more](#)

Download PDF: 19.01.2026

ETH-Bibliothek Zürich, E-Periodica, <https://www.e-periodica.ch>

Petite revision du genre *Glyphobythus* RAFFR. (Col. Pselaphidae)

par

CLAUDE BESUCHET
Muséum d'Histoire naturelle de Genève

Le genre *Glyphobythus*, décrit par RAFFRAY (1904, p. 255 ; 1908, p. 261 et 284), réunit un petit nombre d'espèces très localisées ; le genre lui-même n'occupe qu'une région restreinte, qui comprend la Toscane, la Ligurie, les départements français des Alpes-Maritimes, des Basses-Alpes et du Var.

Les femelles, microphthalmes et aptères, se capturent presque exclusivement dans les grottes ; les mâles, macrophthalmes et ailés, peuplent le domaine cavernicole et le milieu épigé. Les uns et les autres ne sont représentés dans les collections que par quelques exemplaires. Grâce aux musées de Gênes et de Paris et grâce aux collections privées de MM. BONADONA, HERVÉ, OCHS et THÉRON, il m'a été possible de réunir une série assez importante de ces Psélaphides, d'étudier des représentants de toutes les espèces connues, de découvrir quelques formes nouvelles et de constater la variation de certains caractères.

Les espèces connues sont si étroitement apparentées qu'il n'est même pas possible d'isoler un petit ensemble de caractères liés les uns aux autres pour établir des groupes d'espèces. Le sous-genre *Glyphobythoides*, créé par JEANNEL (1950, p. 208) pour la seule espèce *gracilipes* DEV., ne peut vraiment pas être conservé.

Sur les huit espèces actuellement connues, quatre présentent des variations poécilandriques. Les formes homéomorphes, bien caractérisées par leurs pattes grêles et par le bord postérieur arrondi des trochanters III, sont toujours plus fréquentes. Les formes œdimères, très rares, présentent un ensemble de caractères communs à toutes les espèces : forme générale un peu plus grande et plus robuste, fémurs très renflés, tibias épaissis, bord postérieur des trochanters III très nettement anguleux, styles de l'édéage plus larges dans leur partie basale et plus grêles dans leur région apicale (cf. fig. 3 et 4, 5 et 6, 10 et 11).

L'étude de l'édéage est indispensable pour une détermination correcte des *Glyphobothrus* ; bien que cet organe soit sujet à quelques petites variations, individuelles (armature du sac interne chez *gracilipes* DEV. : fig. 10 à 13) ou en relation avec l'œdimérie (largeur et convexité des styles : fig. 3 et 4, 5 et 6, 10 et 11), il permet, contrairement aux caractères de la morphologie externe, une séparation facile des espèces.

Une étude très soignée des 65 mâles que j'ai pu réunir, parmi lesquels figurent les types de *doriai* SCHAUFUSS (1872, p. 290), *maritimus* REITTER (1884, p. 70), *gracilipes* STE-CL. DEVILLE (1889, p. 63), *guignardi* PEYERIMHOFF (1904, p. 214), *devillei* JEANNEL (1950, p. 208 et 212), *rugulosus* JEANNEL (1950, p. 208 et 212) et quelques exemplaires des localités typiques de *vaccai* DODERO (1900, p. 410) et de sa variété *bensai* DODERO (1900, p. 412), me permet de donner le tableau ci-dessous.

TABLEAU DES MALES

- | | | |
|---|---|-------------------------|
| 1 | Dernier article des palpes maxillaires orné d'une fossette très superficielle, presque indistincte | 2 |
| — | Dernier article des palpes maxillaires orné d'une fossette assez profonde et bien marquée | 3 |
| 2 | Fossette du dernier article des palpes maxillaires un peu plus rapprochée de la base que de l'apex de l'article ; échancrure des tibias I petite et peu profonde. Edéage (long. 0,37 mm.) : fig. 1. Long. 1,5 mm. Département du Var | <i>fallax</i> n. sp. |
| — | Fossette du dernier article des palpes maxillaires un peu plus rapprochée de l'apex que de la base de l'article ; échancrure des tibias I très légère, presque indistincte. Edéage (long. 0,37 à 0,38 mm.) : fig. 2. Long. 1,3 à 1,4 mm. Département du Var | <i>hervei</i> n. sp. |
| 3 | Fossette du dernier article des palpes maxillaires un peu plus rapprochée de la base que de l'apex de l'article ; échancrure des tibias I des mâles homéomorphes bien marquée et assez profonde | 4 |
| — | Fossette du dernier article des palpes maxillaires un peu plus rapprochée de l'apex que de la base de l'article ; échancrure des tibias I des mâles homéomorphes légère, presque indistincte | 12 |
| 4 | Disque du pronotum orné généralement d'un sillon longitudinal ou ponctué de façon plus ou moins dense et profonde le long de la ligne médiane | 5 |
| — | Disque du pronotum régulièrement convexe, lisse et brillant | 8 |
| 5 | Disque du pronotum ponctué de façon plus ou moins dense et profonde le long de la ligne médiane | 6 |
| — | Disque du pronotum lisse et brillant, non ponctué. | 7 |
| 6 | Scape trois fois plus long que large ; forme œdimère. Edéage (long. 0,31 mm.) : fig. 4. Long. 1,5 mm. Département des Alpes-Maritimes | <i>rugulosus</i> JEANN. |
| — | Scape un peu plus de deux fois plus long que large ; forme homéomorphe. Edéage (long. 0,32 à 0,35 mm.) : fig. 7. Long. 1,4 mm. Ligurie | <i>vaccai</i> DOD. |

- 7 Tête aussi large que le pronotum ; vertex creusé d'un sillon longitudinal assez superficiel ; scape un peu plus de deux fois plus long que large. Edéage rigoureusement identique à celui de *vaccai*. Long. 1,4 à 1,5 mm. Ligurie et département des Alpes-Maritimes *vaccai* var. *bensai* DOD
- Tête nettement un peu plus large que le pronotum ; vertex creusé d'un sillon longitudinal profond ; scape deux fois et demie plus long que large. Edéage (long. 0,37 mm.) : fig. 9. Long. 1,5 mm. Département des Alpes-Maritimes *devillei* JEANN.
- 8 Scape simple, aussi large à la base qu'à l'apex ; tête légèrement plus large que le pronotum 9
- Scape légèrement mais cependant distinctement dilaté sur son bord apical interne ; tête aussi large que le pronotum 11
- 9 Article 9 des antennes nettement plus large que long ; tête généralement un peu plus large. Edéage (long. 0,25 à 0,30 mm.) : fig. 3. Long. 1,4 à 1,5 mm. Départements des Alpes-Maritimes et du Var
rugulosus form. *brachycephalus* m.
- Article 9 des antennes à peine plus large que long ; tête généralement un peu plus étroite 10
- 10 Elytres un peu moins convexes ; forme homéomorphe. Edéage (long. 0,35 à 0,36 mm.) : fig. 5. Long. 1,4 à 1,5 mm. Département des Alpes-Maritimes *maritimus* REITT.
- Elytres un peu plus convexes ; forme ædimère. Edéage (long. 0,35 mm.) : fig. 6. Long. 1,5 mm. Département des Alpes-Maritimes
maritimus form. *ochsi* m.
- 11 Forme homéomorphe. Edéage (long. 0,35 mm.) : fig. 8. Long. 1,4 à 1,5 mm. Toscane et Ligurie *doriai* SCHAUF.
- Forme ædimère (je ne la connais que par sa description : DODERO, 1919, p. 203). Long. 1,5 mm. Ligurie *doriai* form. *pachypus* DOD.
- 12 Pronotum aussi large ou à peine plus large que la tête ; forme homéomorphe. Edéage (long. 0,30 à 0,33 mm.) : fig. 10. Long. 1,2 à 1,3 mm. Départements des Alpes-Maritimes, des Basses-Alpes et du Var
gracilipes DEV.
- Pronotum nettement un peu plus large que la tête ; forme ædimère. Edéage (long. 0,35 mm.) : fig. 11. Long. 1,4 mm. Département des Basses-Alpes *gracilipes* form. *guignardi* PEYER.

Glyphobypthus fallax n. sp.

Long. 1,5 mm. Coloration entièrement d'un testacé rougeâtre clair. Tête un peu plus large que longue ; lobe frontal de largeur moyenne, transverse, avec une dépression médiane assez profonde et bien limitée ; vertex parcouru dans toute sa longueur par une carénule bien marquée située dans une dépression de profondeur moyenne. Dernier article des palpes maxillaires presque deux fois et demie plus long que large. Antennes de longueur moyenne ; scape deux fois et demie plus long que large ; pédicelle à peine moins large que le scape, nettement plus long que large ; article 3 presque deux fois plus long que large, 4 et 5 un peu plus longs que larges, 6 à peine plus long que large, 7 globuleux,

8 et 9 nettement plus larges que longs, 10 transverse, 11 aussi long que les quatre articles précédents réunis. Pronotum légèrement plus large que long, sa plus grande largeur située au tiers antérieur, nettement atténué en arrière ; disque non ponctué et sans sillon longitudinal. Elytres aussi longs que larges, la ponctuation assez bien marquée.

Caractères sexuels secondaires du mâle. Tête légèrement moins large que le pronotum, les yeux bien développés, formés de nombreuses ommatidies. Dernier article des palpes maxillaires orné, dans le tiers basal de sa face supérieure, d'une fossette très superficielle, presque indistincte. Scape simple, aussi large à la base qu'à l'apex. Ailes fonctionnelles. Tibias I ornés au quart apical d'une échancrure petite et peu profonde ; tibias III prolongés sur leur bord interne par un petit éperon ; fémurs non renflés ; bord postérieur des trochanters III arrondi.

Femelle inconnue.

Edéage (fig. 1). Long. 0,37 mm. Bord externe des styles assez régulièrement convexe, orné au tiers apical d'un petit renflement dorsal. Armature du sac interne formée de deux paires de pièces chitinisées relativement courtes et très grêles.

Holotype. France, Var : Ollioules, 1 ♂ dans des détritux d'inondation (OCHS), coll. mea.

Ce *Glyphobythus* nouveau ne se distingue pratiquement pas, étant donné la fossette très superficielle du dernier article de ses palpes maxillaires, du genre *Bryaxis* KUG.

***Glyphobythus hervei* n. sp.**

Long. 1,3 à 1,4 mm. Coloration entièrement d'un testacé rougeâtre clair. Tête un peu plus large que longue ; lobe frontal de largeur moyenne, transverse, avec une dépression médiane assez profonde et bien limitée ; vertex parcouru dans toute sa longueur par une carénule bien marquée, située dans une dépression superficielle. Dernier article des palpes maxillaires un peu plus de deux fois plus long que large. Antennes de longueur moyenne ; scape deux fois plus long que large ; pédicelle à peine moins large que le scape, un peu plus long que large ; article 3 nettement plus long que large, 4 à peine plus long que large, 5 et 6 à peine plus larges que longs, 7 et 8 légèrement plus larges que longs, 9 nettement plus large que long, 10 transverse, 11 aussi long que les quatre articles précédents réunis. Pronotum à peine plus large que long, sa plus grande largeur située au tiers antérieur, nettement atténué en arrière ; disque non ponctué et sans sillon longitudinal. Elytres réunis aussi larges que longs, la ponctuation assez superficielle, mais cependant relativement bien marquée.

Caractères sexuels secondaires du mâle. Tête légèrement moins large que le pronotum, les yeux bien développés, formés de nombreuses ommatidies. Dernier article des palpes maxillaires orné, dans le tiers

apical de sa face supérieure, d'une fossette assez petite, superficielle et peu distincte. Scape simple, aussi large à la base qu'à l'apex. Ailes fonctionnelles. Tibias I ornés au quart apical d'une échancrure très légère, presque indistincte ; tibias III prolongés sur leur bord interne par un petit éperon ; fémurs non renflés ; bord postérieur des trochanters III arrondi.

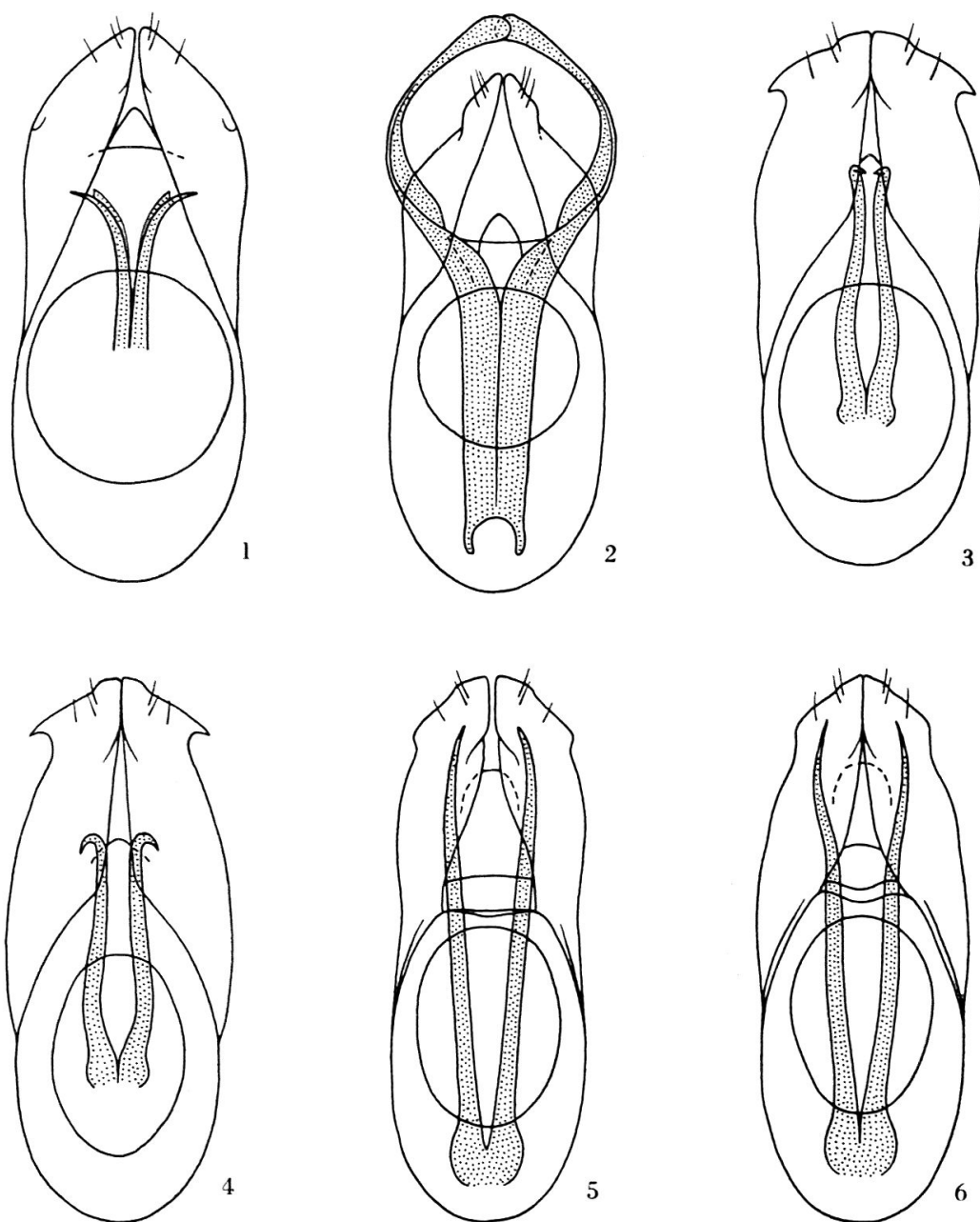


Fig. 1 à 6. *Glyphobythus*, édées, face dorsale. — 1. *fallax*, d'Ollioules. — 2. *hervei*, du Dom de Bormes. — 3. *rugulosus* form. *brachycephalus*, de Saint-Cassien-Tanneron. — 4. *rugulosus* s. str., de Sospel. — 5. *maritimus* s. str., de Saint-Martin-Lantosque. — 6. *maritimus* form. *ochsi*, de Saint-Jean-la-Rivière.

Caractères sexuels secondaires de la femelle. Tête un peu moins large que le pronotum, les yeux relativement bien développés, formés de 7 à 8 ommatidies. Ailes atrophiées.

Edéage (fig. 2). Long. 0,37 à 0,38 mm. Styles atténués en arrière dès la région médiane. Armature du sac interne formée de deux pièces très longues, courbées en arc de cercle dans leur moitié distale.

Holotype. France, Var : Dom de Bormes, 1 ♂ (HERVÉ), coll. mea. Paratypes. France, Var : Dom de Bormes, 1 ♂ (HERVÉ), forêt du Dom et les Maures, 1 ♂ (HERVÉ), forêt du Dom, 2 ♂♂ et 3 ♀♀ (OCHS). Paratypes déposés dans les collections HERVÉ et OCHS ainsi que dans ma collection.

Cette espèce remarquable, capturée dans des lavages de terre, est dédiée à M. P. HERVÉ de Nice.

***Glyphobythus rugulosus* JEANN. *brachycephalus* n. form.**

Cette forme homéomorphe diffère de la forme typique, représentée par un mâle œdimère unique, par sa taille légèrement inférieure, de 1,4 à 1,5 mm., par le disque de son pronotum non ponctué et sans sillon longitudinal, par ses fémurs non renflés, par ses tibias grêles, par le bord postérieur arrondi de ses trochanters III et par son édéage (fig. 3).

Holotype. France, Var : Saint-Cassien-Tanneron, 1 ♂ (HERVÉ), coll. mea. Paratypes. France, Alpes-Maritimes : Canal de la Vésubie près de Nice, 1 ♂ (STE-CL. DEVILLE), Mont Agel, 2 ♂♂ (STE-CL., DEVILLE, OCHS), La Colle dans une grotte du parc Saint-Donnat 1 ♂ (OCHS), grotte Cantomerle près de Vence, 1 ♂ (OCHS), Saint-Martin-Vésubie, 1 ♂ (OCHS), château de Courmettes, 1 ♂ (OCHS) ; Var : Saint-Cassien-des-Bois, 3 ♂♂ (BONADONA), Pont des Veyans, 2 ♂♂ (BONADONA, HERVÉ), Saint-Jean de l'Estérel, 1 ♂ (BONADONA), gorges du Blavet, 1 ♂ (BONADONA). Paratypes déposés dans les collections du Muséum de Paris, dans les collections BONADONA, HERVÉ, OCHS et THÉROND ainsi que dans ma collection.

Cette forme nouvelle, confondue jusqu'ici avec la forme homéomorphe de *maritimus* REITT., a été capturée dans des tamisages de mousses, dans des lavages de terre et dans des grottes.

Les femelles de *Glyphobythus rugulosus* sont bien caractérisées par leur tête aussi large que le pronotum, par leurs yeux très réduits, formés que d'une ou deux ommatidies pigmentées, et par leur scape trois fois plus long que large. Toutes les femelles que j'ai pu étudier (8 exemplaires capturés avec les mâles mentionnés plus haut) présentent un pronotum non ponctué et dépourvu de sillon longitudinal. Il est possible que cette espèce présente des variations analogues à celles de *vaccai* DOD.

Glyphobypthus maritimus REITT. **ochsi** n. form.

Cette forme œdimère diffère de la forme typique par sa taille légèrement supérieure, de 1,5 mm., par ses élytres un peu plus convexes, par ses fémurs très renflés, par ses tibias robustes, par le bord postérieur nettement anguleux de ses trochanters III et par son édéage (fig. 6).

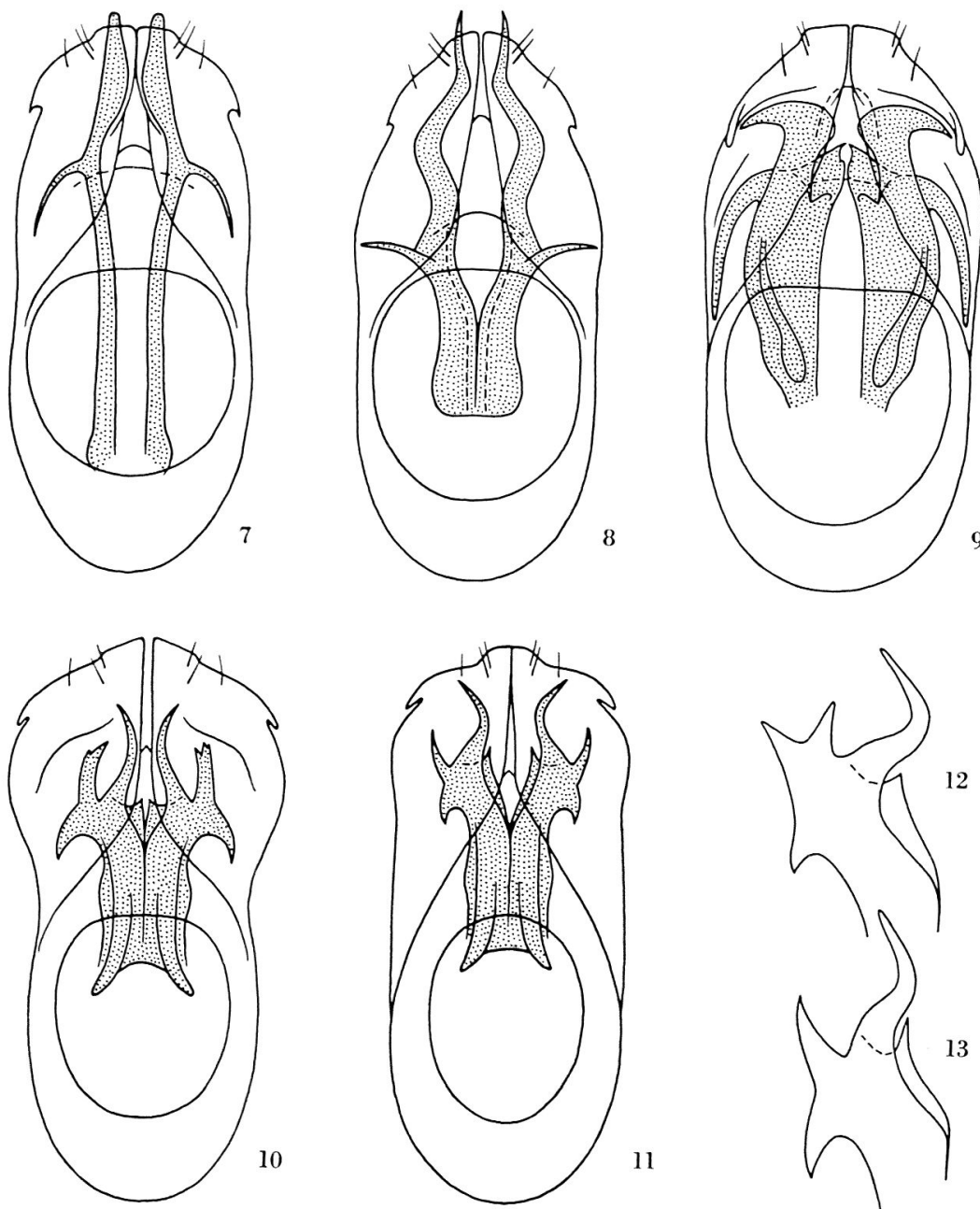


Fig. 7 à 13. *Glyphobypthus*, édéages, face dorsale. — 7. *vaccai* s. str., de la grotte de Verzi. — 8. *doriai* s. str., de la grotte Fabiano. — 9. *devillei*, de Castillon. — 10. *gracilipes* s. str., de Montboron. — 11. *gracilipes* form. *guignardi*, de la baume des Pierres. — 12 et 13. *gracilipes* s. str., extrémité de l'armature du sac interne d'un exemplaire de Vaugrenier et de Fréjus.

Holotype. France, Alpes-Maritimes : Saint-Jean-la-Rivière, 1 ♂ (OCHS), coll. mea.

Cette forme nouvelle est dédiée à M. J. OCHS de Nice.

INDEX BIBLIOGRAPHIQUE

- DODERO, A., 1900. *Materiali per lo studio dei Coleotteri italiani, I*. Ann. Mus. Stor. nat. Genova, série 2a, vol. 20, p. 400-419.
- 1919. *Materiali per lo studio dei Coleotteri italiani, IV*. Ibid., série 3a, vol. 8, p. 172-250.
- JEANNEL, R., 1950. *Coléoptères Psélaphides*. Faune de France 53, 421 p.
- DE PEYERIMHOFF, P., 1904. *Coléoptères cavernicoles inédits recueillis dans les Basses-Alpes, 2^e note*. Bull. Soc. ent. Fr., p. 214-216.
- RAFFRAY, A., 1904. *Genera et catalogue des Psélaphides*. Ann. Soc. ent. Fr. 73, p. 1-476.
- 1908. *Coleoptera Pselaphidae*. Genera Insect. Wytsman, fasc. 64, 487 p.
- REITTER, E., 1881. *Bestimmungstabellen der europäischen Coleopteren, V. Paussidae, Clavigeridae, Pselaphidae und Scydmaenidae*. Verh. z. b. Ges. Wien 31, p. 443-593.
- 1884. *Bestimmungstabellen der europäischen Coleopteren, X. Nachtrag zu dem V. Theil*. Ibid., 34, p. 59-94.
- SAINTE-CLAIRE DEVILLE, J., 1899. *Description d'un Bythinus nouveau de France*. Bull. Soc. ent. Fr., p. 63-64.
- SCHAUFUSS, L. W., 1872. *Tabellen-Entwurf zur Bestimmung der Pselaphidengattungen. Beschreibung einiger Pselaphiden. Über Pselaphidengattungen*. Nunquam otiosus II, Dresden.