

**Zeitschrift:** Mitteilungen der Schweizerischen Entomologischen Gesellschaft =  
Bulletin de la Société Entomologique Suisse = Journal of the Swiss  
Entomological Society

**Herausgeber:** Schweizerische Entomologische Gesellschaft

**Band:** 32 (1959-1960)

**Heft:** 4

**Artikel:** Description de deux Psélaphides paléarctiques nouveaux (Coleoptera)

**Autor:** Besuchet, Claude

**DOI:** <https://doi.org/10.5169/seals-401370>

### **Nutzungsbedingungen**

Die ETH-Bibliothek ist die Anbieterin der digitalisierten Zeitschriften auf E-Periodica. Sie besitzt keine Urheberrechte an den Zeitschriften und ist nicht verantwortlich für deren Inhalte. Die Rechte liegen in der Regel bei den Herausgebern beziehungsweise den externen Rechteinhabern. Das Veröffentlichen von Bildern in Print- und Online-Publikationen sowie auf Social Media-Kanälen oder Webseiten ist nur mit vorheriger Genehmigung der Rechteinhaber erlaubt. [Mehr erfahren](#)

### **Conditions d'utilisation**

L'ETH Library est le fournisseur des revues numérisées. Elle ne détient aucun droit d'auteur sur les revues et n'est pas responsable de leur contenu. En règle générale, les droits sont détenus par les éditeurs ou les détenteurs de droits externes. La reproduction d'images dans des publications imprimées ou en ligne ainsi que sur des canaux de médias sociaux ou des sites web n'est autorisée qu'avec l'accord préalable des détenteurs des droits. [En savoir plus](#)

### **Terms of use**

The ETH Library is the provider of the digitised journals. It does not own any copyrights to the journals and is not responsible for their content. The rights usually lie with the publishers or the external rights holders. Publishing images in print and online publications, as well as on social media channels or websites, is only permitted with the prior consent of the rights holders. [Find out more](#)

**Download PDF:** 22.02.2026

**ETH-Bibliothek Zürich, E-Periodica, <https://www.e-periodica.ch>**

## Description de deux Psélaphides paléarctiques nouveaux (Coleoptera)

par

CLAUDE BESUCHET

Muséum d'Histoire naturelle de Genève

### **Bryaxis kurnakovi** n. sp.

Long. 1,8 à 1,9 mm. Coloration entièrement d'un testacé rougeâtre peu foncé. Tête nettement un peu plus large que longue, distinctement moins large que le pronotum, ses téguments non ponctués ; lobe frontal court, transverse, avec une dépression médiane profonde et bien limitée ; vertex parcouru dans toute sa longueur par une carénule peu élevée. Articles 2 et 3 des palpes maxillaires lisses, sans aucune granulation ; dernier article presque deux fois et demie plus long que large. Antennes de longueur moyenne ; article 3 nettement plus long que large, 4 et 5 globuleux, 6, 7 et 8 légèrement plus larges que longs, 9 et 10 nettement plus larges que longs, 11 presque aussi long que les quatre articles précédents réunis. Pronotum légèrement plus large que long, sa plus grande largeur située au tiers antérieur, nettement atténué en arrière jusqu'aux angles postérieurs, ses téguments non ponctués. Elytres réunis un peu plus larges que longs ; callosité humérale très effacée ; ponctuation superficielle, bien marquée cependant.

Caractères sexuels secondaires du mâle. Yeux relativement peu développés, formés de 12 à 15 ommatidies. Scape une fois et demie plus long que large, subcylindrique, orné entre le tiers basal et le milieu de sa face interne d'un tubercule large et court, peu saillant ; pédicelle de moitié moins large que le scape, nettement plus long que large, simple. Fémurs non renflés ; tibias I avec une échancrure petite et peu profonde.

Edéage (fig. 1). Long. 0,55 mm. Forme large et déprimée, la capsule basale très grande. Styles courts, brusquement atténués à l'apex. Armature du sac interne formée de deux pièces grêles et assez longues et de deux masses arrondies très chitinisées.

Holotype. U.R.S.S., Abkhasie : chaîne du Bzyb près de Otkhara, 1 ♂ (KURNAKOV), Musée zoologique de l'Académie des Sciences de l'U. R. S. S. à Léninegrad. Paratype. U.R.S.S., Abkhasie, 1 ♂ (ROST), coll. mea.

La position systématique de cette espèce nouvelle soulève quelques difficultés. *Bryaxis kurnakovi* prend manifestement place, par sa morphologie externe, près de *nakeralae* REITTER (1884, p. 72), espèce du Caucase occidental dont j'ai pu étudier le type et quelques autres exemplaires. Ces deux espèces sont extérieurement si semblables que seul un examen approfondi permet de les différencier; *kurnakovi* diffère de *nakeralae* par sa forme générale légèrement moins robuste, par le scape des mâles un peu moins élargi et orné d'un tubercule situé non pas au milieu de la face interne de l'article mais entre le milieu et le tiers basal, et enfin par le pédicelle des mâles légèrement plus grêle. En faisant le classement par l'édéage, *kurnakovi* est isolé de toutes les espèces du genre *Bryaxis* par l'armature insolite du sac interne, tandis que *nakeralae* (fig. 2) prend place près de *crassicornis* MOTSCH. (= *elephas* REITT.). Si je suivais la systématique proposée par M<sup>me</sup> Z. KARAMAN (1957, p. 161 à 208), basée presque exclusivement sur les caractères fournis par l'édéage, il me faudrait séparer les *Bryaxis kurnakovi* et *nakeralae* dans deux genres distincts! Ce serait naturellement un non-sens.

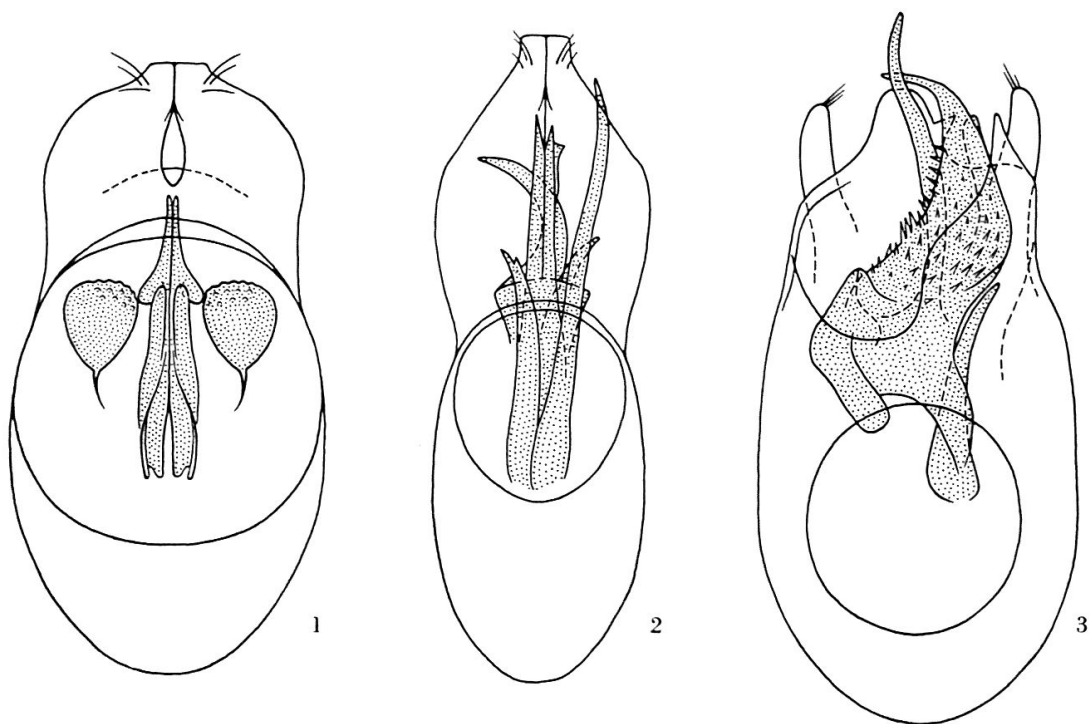


Fig. 1 à 3. Edéages, face dorsale. — 1. *Bryaxis kurnakovi*, d'Abkhasie. — 2. *Bryaxis nakeralae*, des monts Nakerala. — 3. *Pselaphus mysius*, de Beschik-Bai.

***Pselaphus* (s. str.) *mysius* n. sp.**

Long. 1,7 à 1,8 mm. Coloration entièrement d'un testacé rougeâtre peu foncé, les téguments lisses et brillants. Tête très légèrement plus longue (de l'extrémité du lobe frontal à la constriction collaire) que

le pronotum et à peine plus large que celui-ci ; lobe frontal étroit, saillant, parcouru dans toute sa longueur par un sillon assez large et profond, bien limité par des bords parallèles ; vertex orné d'un sillon longitudinal léger, bien marqué que dans la moitié antérieure. Yeux très saillants. Massue du dernier article des palpes maxillaires légèrement plus longue que son pédoncule, couverte de petites aspérités pointues. Antennes assez longues ; scape cylindrique, trois fois plus long que large ; pédicelle nettement un peu plus long que large, ainsi que les articles 3 à 10 ; article 11 aussi long que les deux articles précédents réunis. Pronotum un peu plus long que large, sa plus grande largeur située dans la région médiane, nettement atténué en arrière ; fossettes basales nulles. Elytres réunis un peu plus larges que longs, sans fossettes basales ; stries dorsale et suturale entières. Ailes fonctionnelles. Surface du premier tergite de l'abdomen régulièrement convexe, ses bords subparallèles.

Caractères sexuels secondaires du mâle. Moitié antérieure du métasternum avec deux grandes saillies triangulaires assez élevées, légèrement divergentes d'avant en arrière et séparées en avant par un sillon relativement étroit et très profond. Disque du premier sternite apparent de l'abdomen occupé tout entier par une dépression superficielle un peu plus large que longue.

Caractères sexuels secondaires de la femelle. Métasternum et premier sternite de l'abdomen simples, leur surface régulièrement convexe.

Édéage (fig. 3). Long. 0,35 mm. Forme courte et épaisse, asymétrique. Styles grêles, ne dépassant pas l'extrémité de la lame ventrale, terminés chacun par trois petites soies. Armature du sac interne formée d'une dent très robuste, épineuse dans la région médiane et portant sur sa face ventrale une dent beaucoup plus courte et plus grêle, et de deux autres dents longues et grêles, l'une en position basale, l'autre en position distale.

Holotype. Turquie d'Asie, Mysie : Beschik-Bai, 1 ♂, coll. mea. Paratypes. Turquie d'Asie, Mysie : Beschik-Bai, 2 ♀♀, coll. mea.

Cette espèce nouvelle prend place près des *Pselaphus* (s. str.) *heisei* HBST., *caspicus* REITT. et *turkestanicus* KAR. (cf. KARAMAN, 1940, p. 117 à 120), mais elle est surtout apparentée à la première dont elle ne diffère que par ses caractères sexuels secondaires du métasternum plus accusés et par l'armature du sac interne de son édéage.

#### INDEX BIBLIOGRAPHIQUE

- KARAMAN, Z., 1940. *Revision der Pselaphiden, I. Tribus Pselaphini*. Bull. Soc. sc. Skoplje, section sc. nat., p. 115-128.  
 — 1957. *Die balkanischen Bythininen*. Biol. glasnik Zagreb 10, p. 161-208.  
 REITTER, E., 1884. *Bestimmungstabellen der europäischen Coleopteren, X. Nachtrag zu dem V. Theil, enthaltend : Clavigeridae, Pselaphidae und Scydmaenidae*. Verh. z. b. Ges. Wien 34, p. 59-94.