

Zeitschrift: Mitteilungen der Schweizerischen Entomologischen Gesellschaft = Bulletin de la Société Entomologique Suisse = Journal of the Swiss Entomological Society

Herausgeber: Schweizerische Entomologische Gesellschaft

Band: 32 (1959-1960)

Heft: 2-3

Artikel: Coléoptères Psélaphides et Scydménides de la collection Cl. Rey

Autor: Besuchet, Claude

DOI: <https://doi.org/10.5169/seals-401363>

Nutzungsbedingungen

Die ETH-Bibliothek ist die Anbieterin der digitalisierten Zeitschriften auf E-Periodica. Sie besitzt keine Urheberrechte an den Zeitschriften und ist nicht verantwortlich für deren Inhalte. Die Rechte liegen in der Regel bei den Herausgebern beziehungsweise den externen Rechteinhabern. Das Veröffentlichen von Bildern in Print- und Online-Publikationen sowie auf Social Media-Kanälen oder Webseiten ist nur mit vorheriger Genehmigung der Rechteinhaber erlaubt. [Mehr erfahren](#)

Conditions d'utilisation

L'ETH Library est le fournisseur des revues numérisées. Elle ne détient aucun droit d'auteur sur les revues et n'est pas responsable de leur contenu. En règle générale, les droits sont détenus par les éditeurs ou les détenteurs de droits externes. La reproduction d'images dans des publications imprimées ou en ligne ainsi que sur des canaux de médias sociaux ou des sites web n'est autorisée qu'avec l'accord préalable des détenteurs des droits. [En savoir plus](#)

Terms of use

The ETH Library is the provider of the digitised journals. It does not own any copyrights to the journals and is not responsible for their content. The rights usually lie with the publishers or the external rights holders. Publishing images in print and online publications, as well as on social media channels or websites, is only permitted with the prior consent of the rights holders. [Find out more](#)

Download PDF: 27.01.2026

ETH-Bibliothek Zürich, E-Periodica, <https://www.e-periodica.ch>

Coléoptères Psélaphides et Scydménides de la collection Cl. Rey

par

CLAUDE BESUCHET

Muséum d'Histoire naturelle de Genève

REY a décrit, dans les fascicules 39, 41, 42 et 45 de L'Echange de 1888, une trentaine de Psélaphides appartenant presque tous à la faune française. Certains sont mentionnés par RAFFRAY (1911) dans la partie traitant des Psélaphides du *Coleopterorum Catalogus*, les autres sont oubliés, mais ni les uns ni les autres n'ont été pris en considération. Aucun spécialiste en Psélaphides n'a jamais étudié la collection REY depuis 1895, année à laquelle elle a été remise au Muséum des Sciences naturelles de Lyon.

En ce qui concerne les Scydménides, cinq espèces et variétés sont décrites dans le fascicule 46 de L'Echange de 1888 ; elles sont mentionnées par CSIKI (1918) dans la partie du *Coleopterorum Catalogus* réservée aux Scydménides, mais elles n'ont jamais fait l'objet de quelque étude.

Il m'a été possible, grâce à l'obligeance de M. VIRET, directeur du Muséum des Sciences naturelles de Lyon, d'étudier l'ensemble des Psélaphides et des Scydménides de la collection REY. Celle-ci se présente encore dans l'état qu'elle devait avoir en 1888 ; REY étant décédé en 1894, à l'âge de 77 ans, les adjonctions dans sa collection de Psélaphides et de Scydménides de 1888 à 1894 n'ont certainement pas été nombreuses, ce qui est important, aucun type n'ayant été désigné. En plus des espèces décrites par REY, j'ai encore trouvé quelques Psélaphides capturés par lui et décrits par son ami GUILLEBEAU dans la *Revue d'Entomologie de Caen* de 1888.

L'étude présente permet enfin d'établir correctement la validité ou la synonymie de chacune des espèces décrites de la collection REY.

PSELAPHIDAE

Bibloporus reyi GUILLEBEAU. *Rev. Ent.* VII, 1888, p. 209. La description de cette espèce est basée sur un exemplaire unique, une femelle immature conservée dans la collection REY et capturée par lui à Saint-Genis-Laval (Rhône). *Bibloporus reyi* est synonyme de *B. mayeti* GUILLB. (= *chamboveti* GUILLB.).

Euplectus fissicollis REY. L'Echange IV, n° 45, 1888, p. 5. Cette espèce, décrite de Villié-Morgon et d'Avenas (Rhône) et représentée par deux femelles, tombe dans la synonymie de *brunneus* GRIMM.

Euplectus sanguineus DENN. var. *abbreviata* REY. L'Echange IV, n° 45, 1888, p. 5. Le seul exemplaire étiqueté sous ce nom est un mâle qui ne diffère pas de *sanguineus*.

Euplectus laticeps GUILLEBEAU. Rev. Ent. VII, 1888, p. 219. — *Euplectus laticeps* REY. L'Echange IV, n° 45, 1888, p. 6. Ces deux descriptions, publiées à deux mois d'intervalle (la description de GUILLEBEAU a paru en juillet, celle de REY le 15 septembre), concernent le même exemplaire, capturé par REY à Saint-Genis-Laval (Rhône); ce n'est qu'une femelle de *karsteni* REICHB.

Euplectus reyi GUILLEBEAU. Rev. Ent. VII, 1888, p. 214. — *Euplectus depressus* REY. L'Echange IV, n° 45, 1888, p. 5. Le même exemplaire, une femelle capturée par REY à Villié-Morgon (Rhône), a été décrit à deux mois d'intervalle sous ces deux noms qui tombent l'un et l'autre dans la synonymie de *Plectophloeus tenuicornis* REITT.

Bythinus pilosus REY. L'Echange IV, n° 41, 1888, p. 4. Cette espèce, capturée à Saint-Genis-Laval (Rhône), n'est représentée que par une seule femelle en tous points identique à celle de *Bythinopsis glabratus* REY; *pilosus* n'est ainsi qu'un synonyme de *glabratus*!

Bythinus distinctus CHAUD. var. *rugiceps* REY. L'Echange IV, n° 42, 1888, p. 4. Cette variété, représentée par une femelle unique, ne diffère en rien de *Bythinus macropalpus* AUBÉ (= *distinctus* CHAUD.).

Bythinus hirtulus REY. L'Echange IV, n° 42, 1888, p. 4. REY a confondu sous ce nom deux *Parabythinus* très apparentés, à savoir *baudueri* REITT., représenté par deux mâles à fémurs un peu renflés provenant de Lyon et de Villié-Morgon (Rhône), et *pyrenaeus* SAULCY, représenté par deux mâles capturés à Hyères (Var); je fais tomber le nom d'*hirtulus* dans la synonymie de *baudueri*.

Bythinus nitens REY. L'Echange IV, n° 42, 1888, p. 4. — *Bythinus olbiensis* REY. L'Echange IV, n° 42, 1888, p. 4. La première espèce est représentée par un seul mâle de Saint-Genis-Laval (Rhône), la seconde par trois mâles et une femelle d'Hyères (Var); ces deux noms ne sont que des synonymes de l'espèce *Parabythinus pyrenaeus* SAULCY.

Bythinus alpinus REY. L'Echange IV, n° 42, 1888, p. 4. Un seul mâle de la Grande-Chartreuse (Isère) est étiqueté sous ce nom, synonyme de *Bryaxis picteti* Tourn.

Bythinus bicolor REY. L'Echange IV, n° 42, 1888, p. 4. Ce nom, donné à deux mâles et deux femelles du Mont-Dore (Puy-de-Dôme), désigne la forme homéomorphe de *Bryaxis asturiensis* REITT. Celui-ci a été décrit (REITTER, Verh. zool.-bot. Ges. Wien XXIX, 1879, p. 534) d'après quelques exemplaires récoltés par GETSCHMANN dans les Asturies. J'ai pu étudier un mâle de cette série; il est bien caractérisé par sa taille de 1,6 mm., son pronotum très large (0,48 mm.), ses fémurs très renflés, ses tibias I ornés d'une échancrure profonde et par ses tibias III épais et robustes. Les deux mâles « *bicolor* » de la collection

REY diffèrent de l'exemplaire des Asturies par leur taille de 1,5 mm., leur pronotum moins large (0,42 mm.), leurs fémurs un peu moins renflés, leurs tibias I ornés d'une échancrure très faible et par leurs tibias III à peine épaissis. Ces différences sont toujours accompagnées de quelques modifications de l'édéage (fig. 1 et 2) : bord externe des styles plus convexe et capsule basale plus étroite chez les mâles œdimères (forme *asturiensis*), bord externe des styles moins convexe et capsule basale plus large chez les mâles homéomorphes (forme *bicolor*). Ces deux formes occupent ensemble la partie orientale des monts Cantabriques et les Pyrénées occidentales ; la forme *asturiensis* semble absente du Massif central et la forme *bicolor* semble faire défaut dans les Asturies.

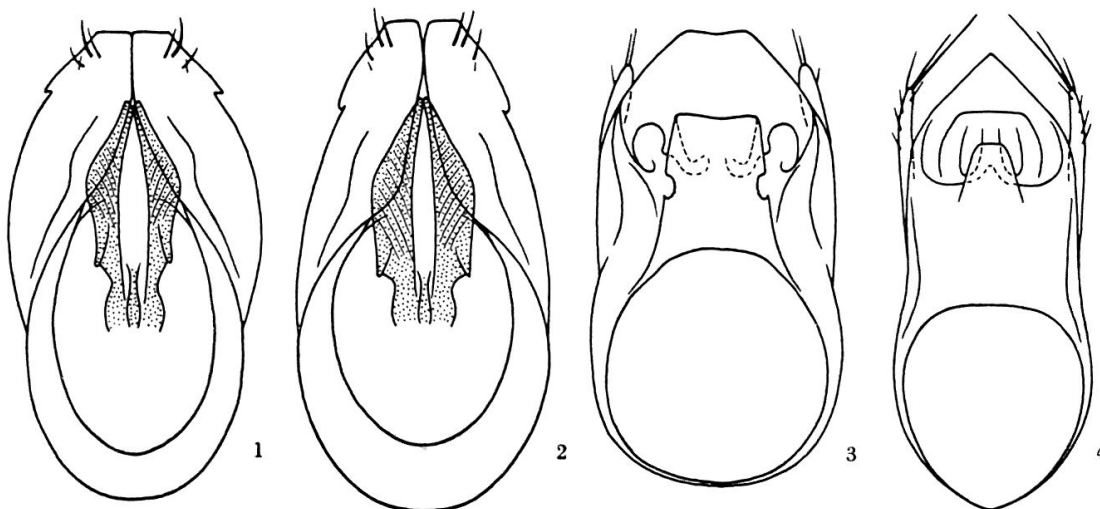


Fig. 1 à 4. — 1. *Bryaxis asturiensis* REITT., des Asturies, édéage, face dorsale. — 2. *Bryaxis asturiensis* forme *bicolor* REY, du Mont-Dore, id. — 3. *Stenichnus foveolatus* REY, de Lyon, édéage, face ventrale. — 4. *Stenichnus godarti* LATR., d'Évian, id.

FRANZ (Koleopt. Rdsch. Wien XXXIII, 1955, p. 15) a également observé des différences dans l'édéage des exemplaires des Asturies et du Mont-Dore, mais il leur attribue, n'ayant pas établi la liaison entre l'œdimérie plus ou moins prononcée des pattes et l'édéage, une valeur spécifique.

Bythinus bulbifer REICHB. var. *cribrum* REY. L'Echange IV, n° 42, 1888, p. 4. La femelle étiquetée de ce nom ne diffère vraiment pas de *Bryaxis schneideri* KUG. (= *bulbifer* REICHB.).

Bythinus aelistae REITT. var. *nanula* REY. L'Echange IV, n° 42, 1888, p. 4. Un seul exemplaire femelle, identique à *Bryaxis italicus* BAUDI, est classé sous ce nom.

Bythinus puncticollis DENN. var. *punctipennis* REY. L'Echange IV, n° 42, 1888, p. 4. Cette variété, représentée par un mâle unique, est identique à *Bryaxis carinula* REY.

Bythinus carinula REY. L'Echange IV, n° 42, 1888, p. 4. Ainsi que je l'ai déjà montré (Mitt. schweiz. ent. Ges. XXVII, 1954, p. 157),

cette bonne espèce ne diffère de *Bryaxis chevrolati* AUBÉ que par son édéage. L'étude du type, un mâle capturé à Lyon (Rhône), confirme la nomenclature proposée en 1954.

Bryaxis distans REY. L'Echange IV, n° 39, 1888, p. 4. Le seul exemplaire classé sous ce nom, un mâle capturé à Lyon (Rhône), est identique à *Brachygluta appennina* SAULCY (= *leptocera* JEAN.), tant par sa morphologie externe que par son édéage.

Bryaxis abbreviata REY. L'Echange IV, n° 39, 1888, p. 4. Cette espèce, représentée par six femelles du Languedoc et de Provence, tombe dans la synonymie de *Brachygluta schüppeli* AUBÉ.

Bryaxis brunnicornis REY. L'Echange IV, n° 39, 1888, p. 4. — *Bryaxis reducta* REY. L'Echange IV, n° 39, 1888, p. 4. Ces deux noms, proposés respectivement pour une femelle provenant de Saint-Raphaël (Var) et pour une femelle capturée à Hyères (Var), sont synonymes de *Brachygluta helferi* SCHM. G.

Bryaxis subobtusa REY. L'Echange IV, n° 39, 1888, p. 4. Les six exemplaires mâles et femelles classés sous ce nom ne diffèrent aucunement des véritables *Brachygluta haemoptera* AUBÉ.

Tychus niger PAYK. var. *femoralis* REY. L'Echange IV, n° 45, 1888, p. 5. — *Tychus colchicus* SAULCY var. *basalis* REY. L'Echange IV, n° 45, 1888, p. 5. Ces deux variétés, représentées respectivement par un seul mâle et par une femelle unique, tombent l'une et l'autre dans la synonymie de *Tychus niger* PAYK.

Tychus niger PAYK. var. *purpurascens* REY. L'Echange IV, n° 45, 1888, p. 5. Le seul exemplaire étiqueté de ce nom est un mâle de *Tychus striola* GUILLB.

Tychus rufescens REY. L'Echange IV, n° 45, 1888, p. 5. Ce nom, proposé pour un mâle et deux femelles immatures de Lyon (Rhône), est synonyme de *niger* PAYK.

Tychus tenuis REY. L'Echange IV, n° 45, 1888, p. 5. Le seul exemplaire de ce nom, une femelle provenant de Collioure (Pyrénées orientales), appartient à l'espèce *striola* GUILLB.

Tychus monilicornis REITT. var. *spissatus* REY. L'Echange IV, n° 45, 1888, p. 5. Ce nom, proposé pour un mâle de Provence, ne désigne pas une variété de *monilicornis* REITT. mais une race de *corsicus* REITT. nommée *pilifer* REY par KARAMAN (Acta Mus. Maced. Sc. nat. III, 1955, p. 114). *Tychus pilifer* REY étant en réalité une espèce fort différente et l'éédéage du type de *spissatus* étant identique à celui de la race *pilifer* de KARAMAN (fig. 10 du travail déjà cité), celle-ci doit nécessairement porter le nom de *spissatus*. *Tychus corsicus spissatus* occupe le sud-est de la France et la Ligurie.

Tychus pilifer REY. L'Echange IV, n° 45, 1888, p. 5. — *Tychus olbiensis* GUILLEBEAU. Rev. Ent. VII, 1888, p. 369. Ces deux noms tombent dans la synonymie de *Tychus fournieri* SAULCY ; ils ont été

donnés à trois exemplaires capturés par REY dans des tamisages d'aiguilles de pin à Saint-Raphaël (Var) ; un mâle et une femelle subsistent seuls dans la collection léguée au Muséum de Lyon.

Claviger divergens REY. L'Echange IV, n° 39, 1888, p. 4. Le seul exemplaire de ce nom, une femelle capturée par HAMPE en Autriche, ne diffère de *longicornis* MÜLL. que par sa taille légèrement plus grande, de 2,9 mm. ; *divergens* est, à mon avis, synonyme de *longicornis*.

SCYDMAENIDAE

Euthia fortior REY. L'Echange IV, n° 46, 1888, p. 3. Ce nom, proposé pour une femelle capturée à Villié-Morgon (Rhône), est synonyme de *plicata* GYLL.

Scydmaenus foveola REY. L'Echange IV, n° 46, 1888, p. 3. Un seul exemplaire est étiqueté sous ce nom ; c'est un mâle de Lyon (Rhône) qui ressemble par son aspect général à *Stenichnus godarti* LATR. mais qui en diffère nettement et qui appartient à une bonne espèce ; celle-ci doit porter le nom de *foveolatus* ; elle peut être caractérisée de la façon suivante :

Long. 1,8 mm. Coloration d'un testacé rougeâtre peu foncé. Forme générale un peu plus élancée que chez *godarti*, la tête, le pronotum et les élytres légèrement moins larges. Diffère encore de *godarti* par la face dorsale de la tête parsemée de petits points bien marqués, par les fossettes basales du pronotum très superficielles et peu distinctes, par la fossette basale externe des élytres nulle et par la ponctuation plus profonde de ceux-ci. Les fémurs I du mâle sont nettement moins renflés que ceux des mâles de *godarti* et ils ne portent aucune crête dentelée dans la région apicale de leur bord postérieur. Enfin, l'édéage (fig. 3) diffère nettement de celui de *godarti* (fig. 4) par sa taille plus faible (0,26 mm. contre 0,33 à 0,35 mm.), par sa forme plus ramassée, par les soies des styles plus courtes et moins nombreuses et par la structure de sa lame ventrale.

Scydmaenus scutellaris MÜLL. var. *punctatus* REY. L'Echange IV, n° 46, 1888, p. 3. La ponctuation des élytres de *Stenichnus scutellaris* MÜLL. varie dans des limites relativement étroites ; le seul exemplaire de la variété *punctatus*, une femelle de Lyon (Rhône), ne s'écarte pas de ces limites.

Scydmaenus collaris MÜLL. var. *subelevatus* REY. L'Echange IV, n° 46, 1888, p. 3. Le seul spécimen classé sous ce nom, un mâle provenant des montagnes de Bargemon (Var), ne diffère de *Stenichnus collaris* MÜLL. ni par sa morphologie externe ni par son édéage.

Scydmaenus exilis ER. var. *punctillatus* REY. L'Echange IV, n° 46, 1888, p. 3. Cette variété, créée pour un exemplaire mâle des Hautes-Pyrénées, ne diffère aucunement de *Stenichnus exilis* ER. ; son édéage est rigoureusement semblable à celui des exemplaires d'Europe septentrionale.