

Zeitschrift: Mitteilungen der Schweizerischen Entomologischen Gesellschaft = Bulletin de la Société Entomologique Suisse = Journal of the Swiss Entomological Society

Herausgeber: Schweizerische Entomologische Gesellschaft

Band: 31 (1958)

Heft: 3-4

Artikel: Descriptions de quelques Psélaphides paléarctiques nouveaux (Coleoptera)

Autor: Besuchet, Claude

DOI: <https://doi.org/10.5169/seals-401350>

Nutzungsbedingungen

Die ETH-Bibliothek ist die Anbieterin der digitalisierten Zeitschriften auf E-Periodica. Sie besitzt keine Urheberrechte an den Zeitschriften und ist nicht verantwortlich für deren Inhalte. Die Rechte liegen in der Regel bei den Herausgebern beziehungsweise den externen Rechteinhabern. Das Veröffentlichen von Bildern in Print- und Online-Publikationen sowie auf Social Media-Kanälen oder Webseiten ist nur mit vorheriger Genehmigung der Rechteinhaber erlaubt. [Mehr erfahren](#)

Conditions d'utilisation

L'ETH Library est le fournisseur des revues numérisées. Elle ne détient aucun droit d'auteur sur les revues et n'est pas responsable de leur contenu. En règle générale, les droits sont détenus par les éditeurs ou les détenteurs de droits externes. La reproduction d'images dans des publications imprimées ou en ligne ainsi que sur des canaux de médias sociaux ou des sites web n'est autorisée qu'avec l'accord préalable des détenteurs des droits. [En savoir plus](#)

Terms of use

The ETH Library is the provider of the digitised journals. It does not own any copyrights to the journals and is not responsible for their content. The rights usually lie with the publishers or the external rights holders. Publishing images in print and online publications, as well as on social media channels or websites, is only permitted with the prior consent of the rights holders. [Find out more](#)

Download PDF: 22.02.2026

ETH-Bibliothek Zürich, E-Periodica, <https://www.e-periodica.ch>

Descriptions de quelques Psélaphides paléarctiques nouveaux (Coleoptera)

par

CLAUDE BESUCHET

Muséum d'Histoire naturelle de Genève

Faronus venustus n. sp.

Longueur : 1,6 mm. Coloration entièrement d'un testacé rougeâtre, les pattes et les antennes légèrement plus claires. Tête un peu plus large que longue, légèrement moins large que le pronotum, les téguments lisses et brillants. Lobe frontal parcouru dans toute sa longueur par une dépression médiane large et profonde, très profonde au niveau des yeux ; entre le bord postérieur de cette dépression frontale et la région occipitale, deux sillons bien marqués, étroits et profonds, divergents. Yeux bien développés. Tempes légèrement plus courtes que les yeux, faiblement saillantes, presque pas anguleuses, formant un angle de 90° environ, terminées par un organe annulaire très réduit. Article 2 des antennes distinctement un peu plus long que large ; article 3 petit, nettement moins large que ses voisins, à peine plus large que long ; articles 4 à 7 globuleux, 8 à 10 légèrement plus larges que longs, 11 un peu moins long que les deux articles précédents réunis. Pronotum un peu plus large que long, la plus grande largeur située au tiers antérieur, nettement atténué en arrière en ligne droite jusqu'aux angles postérieurs. Disque du pronotum avec une impression en forme de fer à cheval, la branche transversale large, profonde, avec une fossette médiane, les branches longitudinales assez superficielles, terminées chacune par une petite fossette ; deux fossettes près de chaque angle postérieur du pronotum, l'une profonde près du bord latéral, l'autre légère, située près du bord postérieur ; aucune fossette entre l'extrémité de l'impression discale et la fossette latérale des angles postérieurs. Elytres aussi longs que le pronotum, plus larges que longs, la plus grande largeur située près du bord postérieur. Deux fossettes à la base de chaque élytre, l'une donnant naissance à la strie suturale, entière, l'autre prolongée par la strie dorsale, un peu oblique

et marquée jusqu'au milieu. Ailes non fonctionnelles. Abdomen nettement un peu plus long que le pronotum et les élytres réunis, plus large que les élytres, moyennement convexe, élargi d'avant en arrière. Méta sternum court.

Edéage (fig. 1). Longueur : 0,40 mm. Style droit légèrement plus large dans sa partie subapicale que le style gauche, chaque style terminé par une soie. Sac interne bien chitinisé, volumineux, portant près de l'apex deux apophyses grêles.

Espagne. Province de Castellón de la Plana : Peña Golosa, 1 ♂ (K. DANIEL). Holotype : Zoologische Sammlung des Bayerischen States, München.

Ce Psélaphide nouveau prend place près de *Faronus pyrenaeus* SAULCY, espèce que je n'ai jamais vue et dont le mâle est toujours inconnu. D'après les descriptions et les dessins donnés par RAFFRAY (1893, Rev. Ent. Caen 12, p. 6 et 7) et par JEANNEL (1950, Col. Psél., Fne France 53, p. 49 et 51), *Faronus pyreneus* diffère de *venustus* par ses tempes plus saillantes et anguleuses, par son pronotum moins régulièrement atténué en arrière et par la strie dorsale des élytres parallèle à la strie suturale.

Euplectus kulzeri n. sp.

Longueur : 1,45 mm. Coloration entièrement d'un testacé rougeâtre ; antennes, palpes et pattes un peu plus clairs. Tête plus large que longue, aussi large que le pronotum. Lobe frontal large, court, légèrement atténué d'arrière en avant, distinctement ponctué sur les côtés ; bourrelet latéral large, peu convexe, limité sur son bord interne par une dépression assez superficielle en forme de fer à cheval ; vertex nettement ponctué sur les côtés, éparsément sur le disque. Yeux très petits, formés de cinq à six ommatidies partiellement dépigmentées. Tempes très grandes, largement arrondies. Antennes relativement grêles ; scape une fois et demie plus long que large ; pédicelle un peu plus long que large ; article 3 à peine plus long que large, 4 à 7 légèrement plus larges que longs, 8 un peu plus large que long, 9 nettement plus large que l'article 8, transverse, 10 encore un peu plus large et encore plus transverse, 11 légèrement plus large que l'article 10, aussi long que les quatre articles précédents réunis. Pronotum à peine plus large que long, la plus grande largeur située au tiers antérieur, sa surface lisse et brillante ; sillon médian bien marqué, mais séparé de la fossette basale médiane. Elytres réunis un peu plus larges que longs, un peu plus larges que le pronotum, distinctement élargis de la base jusque dans la région subapicale, les épaules très arrondies, les callosités humérales nulles. Base de chaque élytre avec deux fossettes basales ; fossette interne grande, profonde, donnant naissance à la strie suturale, entière ; fossette externe un peu plus petite, prolongée en arrière par la strie dorsale, marquée jusqu'au milieu. Ailes non fonctionnelles.

Abdomen presque aussi long que le pronotum et les élytres réunis, à peine moins large que les élytres ; carénules des deux premiers tergites nettement divergentes, dépassant faiblement le milieu, écartées à la base du quart de la largeur du tergite. Téguments de la face ventrale lisses et brillants, sauf ceux de la tête et du prosternum qui sont profondément et densément ponctués. Méta sternum assez court, avec une dépression longitudinale légère.

Caractères sexuels secondaires du mâle. Tibias intermédiaires prolongés sur leur bord interne par un éperon très petit. Dernier sternite formé de deux hémisternites.

Édéage (fig. 2 et 3). Longueur : 0,24 mm. Capsule basale avec une fenêtre membraneuse très grande. Styles soudés de façon complète sur la face ventrale, tronqués presque en ligne droite à l'apex ; deux groupes de soies sur la partie dérivant du style gauche. Lobe interne formé d'une pièce tubulaire robuste, terminée par trois lamelles dirigées dans des directions opposées.

U.R.S.S. Géorgie : Zageri, près de Kutais, 1 ♂ (KULZER). Holotype : Zoologische Sammlung des Bayerischen Staates, München.

Il n'est pas possible de comparer cette espèce à quelque autre *Euplectus* paléarctique ; elle diffère de toutes les espèces connues par ses yeux très réduits, par ses élytres courts, élargis d'avant en arrière et par le lobe interne de son édéage très robuste. Si les caractères de la morphologie externe résultent d'une adaptation à la vie endogée, il n'en est pas de même de ceux donnés par l'édéage. La conformation générale de celui-ci apparente l'espèce nouvelle ici décrite aux *Euplectus* à lobe interne simple ; chez certaines espèces de cette lignée d'ailleurs, le lobe interne présente également à l'extrémité, tout en restant moins chitinisé et plus grêle que celui de *kulzeri*, des formations foliacées.

***Brachygluta pusilla* n. sp.**

Longueur : 1,45 mm. Coloration d'un testacé rougeâtre foncé ; élytres, pattes et antennes plus clairs. Tête aussi large que le pronotum, un peu plus large que longue. Lobe frontal large, court, un peu élargi d'avant en arrière, orné de trois fossettes égales. Yeux bien développés, très saillants. Tempes effacées, légèrement convexes, sans aucun tubercule en dessous des yeux et plus courtes que ceux-ci. Article 3 des palpes maxillaires épais, aussi large que la base de l'article 4. Scape et pédicelle une fois et demie environ plus longs que larges ; article 3 deux fois plus long que large, 4 une fois et demie plus long que large, 5 pas tout à fait deux fois plus long que large, 6 presque une fois et demie plus long que large, 7 légèrement plus long que large, 8 à peine plus large que long, 9 légèrement plus long que large, 10 à peine plus large que long, 11 presque aussi long que les trois articles précédents réunis. Pronotum un peu plus large que long, la plus grande largeur située légèrement en avant du milieu, les bosses latérales assez saillantes,

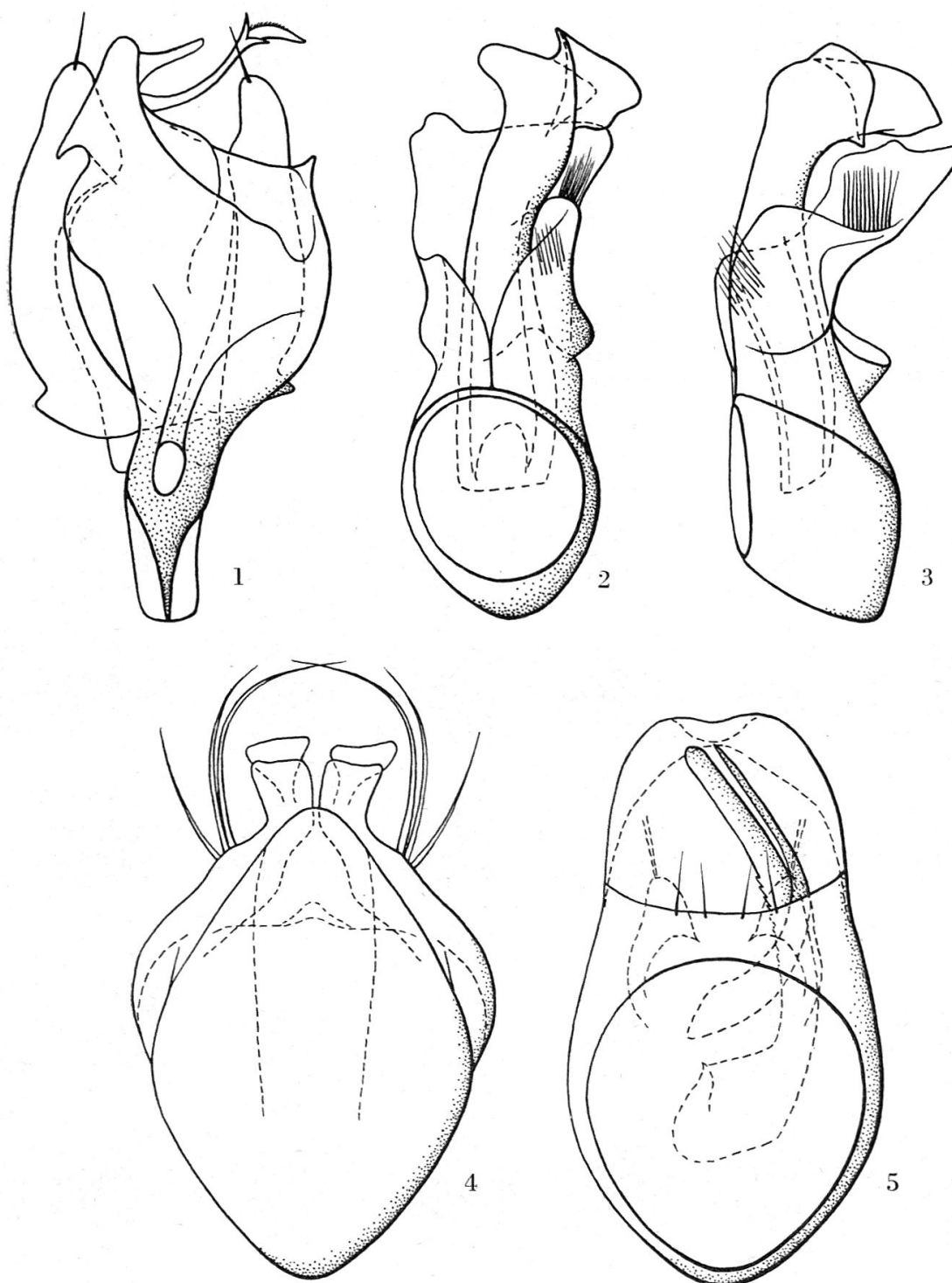


Fig. 1 à 5. — 1. *Faronus venustus*, édéage, face dorsale. — 2. *Euplectus hulzeri*, édéage, face dorsale. — 3. Id., face latérale. — 4. *Brachygluta pusilla*, édéage, face dorsale. — 5. *Desimia longicornis*, édéage, face dorsale.

le disque non ponctué, lisse et brillant. Elytres réunis plus larges que longs, la plus grande largeur située dans le tiers postérieur ; callosité humérale bien développée ; strie suturale entière ; strie dorsale marquée sur les quatre cinquièmes de la longueur de l'élytre. Ailes fonctionnelles. Premier tergite de l'abdomen parallèle, ses carénules basales légèrement divergentes, marquées sur le tiers antérieur et écartées à la base des deux cinquièmes de la largeur du tergite. Tibias postérieurs légèrement arqués dans la région apicale.

Caractères sexuels secondaires du mâle. Méta sternum parcouru dans toute sa longueur par une dépression longitudinale assez profonde. Tous les trochanters et tibiaux simples, sans épines ni éperons.

Edéage (fig. 4). Longueur : 0,22 mm. Styles convergeant de la base à l'apex, brusquement coudés dans la région apicale ; chaque style avec trois soies très grandes et une apophyse subtriangulaire. Sac interne cylindrique, sans grandes dents chitinisées, mais formé uniquement de pièces presque membraneuses.

Maroc. Benzú près de Ceuta, 1 ♂ et 1 ♀. Holotype et paratype déposés dans ma collection.

Par l'absence presque complète des caractères sexuels secondaires du mâle (phénomène exceptionnel chez les *Brachygluta*), par la structure générale de l'édéage et par la morphologie externe, cette espèce nouvelle doit prendre place près de *tristis* HAMPE. Elle se distingue cependant par sa taille plus faible, sa coloration plus claire, ses yeux plus grands et concurremment ses tempes plus courtes ; *pusilla* et *tristis* diffèrent encore par la proportion des articles antennaires, de l'article 9 en particulier, et par l'édéage.

***Desimia longicornis* n. sp.**

Longueur : 1,5 à 1,55 mm. Coloration d'un testacé rougeâtre clair ; abdomen légèrement plus foncé. Téguments lisses et brillants, la pubescence formée de soies plus ou moins transformées en écailles, plus dans la partie postérieure du pronotum, des élytres et du premier tergite de l'abdomen, moins sur la tête, dans la partie antérieure du pronotum et des élytres. Tête aussi large que le pronotum, très courte. Lobe frontal étroit, parallèle, avec une fossette médiane profonde ; deux fossettes plus petites entre les yeux ; épistome avec une saillie anguleuse de chaque côté ; épine infraoculaire petite, simple. Yeux bien développés, très saillants, formés de grosses ommatidies convexes. Palpes maxillaires petits, les articles 2, 3 et 4 pénicillés ; articles 3 et 4 allongés, le dernier très acuminé, muni au sommet d'un appendice terminal. Scape à peu près deux fois plus long que large ; pédicelle presque de moitié plus long que large. Pronotum un peu plus large que long, la plus grande largeur située au milieu ; base du pronotum avec trois fossettes légères. Elytres réunis un peu plus larges que longs, presque deux fois plus longs que le pronotum, la plus grande largeur

située au quart postérieur ; callosité humérale bien développée ; base de chaque élytre avec deux fossettes, l'une donnant naissance à la strie suturale, entière, l'autre prolongée par la strie dorsale, marquée presque jusque dans le cinquième postérieur. Ailes fonctionnelles. Deuxième tergite de l'abdomen deux fois plus long que le premier. Métasternum parcouru dans toute sa longueur par une dépression assez étroite et profonde. Pattes de longueur moyenne.

Caractères sexuels secondaires du mâle. Article 3 des antennes presque de moitié plus long que large, 4 à peine plus large que long ; articles 5, 6 et 7 nettement plus larges que longs ; massue formée de quatre articles augmentant légèrement de largeur du premier au dernier ; article 8 trois fois plus long que large, aussi long que les articles 4 à 7 réunis ; article 9 un peu plus court que l'article 8, 10 aussi long que l'article 8, 11 un peu plus long, aussi long que les articles 2 à 7 réunis.

Edéage (fig. 5). Longueur : 0,24 à 0,25 mm. Styles courts, brusquement dilatés dans la région apicale, anguleux sur leur bord interne, portant au sommet deux ou trois soies. Lame distale courte, nettement crochue à l'apex. Sac interne avec deux grandes pièces arquées, l'une plus grande et plus robuste que l'autre.

U.R.S.S. Turkmenistan : Tedjen, 1 ♂ (HAUSER), Repetek, 1 ♂. Holotype et paratype déposés dans ma collection.

Desimia longicornis diffère de *parvipalpis* RAFFRAY, espèce avec laquelle les affinités sont les plus grandes, par la taille un peu plus faible, par les articles antennaires des mâles 4 à 7 plus courts et par l'édéage.

Kleinere Mitteilungen

Neues aus dem Leben unserer Rinderdasselfliegen nebst einem Vorschlag für eine neue Bekämpfungsmethode

von

A. GANSSER, Basel
(Kurzbericht)

Die Dasselfliegen, Hypodermen, sind seltene Insekten von kurzer Lebensdauer. — Folgende Feststellungen beziehen sich auf jahrzehntelange Beobachtungen, hauptsächlich am fertigen Insekt in freier Bahn :

1. **Sammelstellen** : Zu den Eigentümlichkeiten dieses Parasiten gehört, dass er unter günstigen Vorbedingungen sich in verhältnismässig grosser Zahl innerhalb eines eng umgrenzten Raumes aufhält und zwar alljährlich zur Schwärmzeit. Diese Besammlungen sind anders geartet als die bekannten Tanzflüge anderer Dipteren, wie z. B. der Rachenöstriden. Durch diese neue Erkenntnis wird die Beobachtung in freier Bahn