

**Zeitschrift:** Mitteilungen der Schweizerischen Entomologischen Gesellschaft =  
Bulletin de la Société Entomologique Suisse = Journal of the Swiss  
Entomological Society

**Herausgeber:** Schweizerische Entomologische Gesellschaft

**Band:** 31 (1958)

**Heft:** 1

**Artikel:** Choleva alpicola n. sp. (Col. catopidae)

**Autor:** Sermet, A.

**DOI:** <https://doi.org/10.5169/seals-401329>

### **Nutzungsbedingungen**

Die ETH-Bibliothek ist die Anbieterin der digitalisierten Zeitschriften auf E-Periodica. Sie besitzt keine Urheberrechte an den Zeitschriften und ist nicht verantwortlich für deren Inhalte. Die Rechte liegen in der Regel bei den Herausgebern beziehungsweise den externen Rechteinhabern. Das Veröffentlichen von Bildern in Print- und Online-Publikationen sowie auf Social Media-Kanälen oder Webseiten ist nur mit vorheriger Genehmigung der Rechteinhaber erlaubt. [Mehr erfahren](#)

### **Conditions d'utilisation**

L'ETH Library est le fournisseur des revues numérisées. Elle ne détient aucun droit d'auteur sur les revues et n'est pas responsable de leur contenu. En règle générale, les droits sont détenus par les éditeurs ou les détenteurs de droits externes. La reproduction d'images dans des publications imprimées ou en ligne ainsi que sur des canaux de médias sociaux ou des sites web n'est autorisée qu'avec l'accord préalable des détenteurs des droits. [En savoir plus](#)

### **Terms of use**

The ETH Library is the provider of the digitised journals. It does not own any copyrights to the journals and is not responsible for their content. The rights usually lie with the publishers or the external rights holders. Publishing images in print and online publications, as well as on social media channels or websites, is only permitted with the prior consent of the rights holders. [Find out more](#)

**Download PDF:** 04.02.2026

**ETH-Bibliothek Zürich, E-Periodica, <https://www.e-periodica.ch>**

## **Choleva alpicola** n. sp. (Col. catopidae)

par

A. SERMET

Yverdon

Chorologie : *Choleva alpicola* n. sp. a été trouvée dans le massif des Royers-de-Naye (Alpes vaudoises), à 1800 mètres d'altitude. Les captures ont été faites à proximité des grottes de Naye, près de la neige fondante, sous de la mousse abritant des galeries de campagnols. Quelques *Choleva* habitent les régions montagneuses et cette espèce semble être de même localisée en altitude et se trouvera sans doute dans d'autres régions alpines.

Diagnose : longueur, 4,5-5 mm., pubescence dense et courte, ailé. Chez le mâle, les antennes sont nettement courtes, épaisses (fig. 1), articles 4, 5, 6, 7 un peu coniques, article 8 une fois et demie aussi long que large, les 9 et 10 coniques, le second très large, le terminal épais, à l'extrémité en pointe marquée. Pronotum petit, arrondi en avant, sa plus grande largeur au milieu, angles postérieurs arrondis. Elytres à épaules effacées, elliptiques, légèrement plus courts que chez *glauca* BRITTEN ; angle sutural largement arrondi, stries fines.

C'est une espèce qui est proche de *Choleva glauca* BRITTEN et s'en distingue par ses antennes courtes, épaissies, ses élytres elliptiques, ses pattes un peu plus robustes.

Caractères sexuels mâles : Fig. 3-4, trochanters postérieurs terminés en une brève pointe obtuse, épine forte un peu plus courte que chez *glauca*. Quatrième et cinquième segments ventraux de l'abdomen avec une fossette. Organe copulateur identique à celui de *glauca* si ce n'est un peu plus court (fig. 3).

Caractères sexuels femelles (fig. 5, 6, 7) : organe génital plus trapu que chez *glauca*, styles à soies réduites, mais nettement arrondis au sommet, pleurites sinués sur le côté interne.

A première vue, l'on serait tenté de voir en *C. alpicola* une race géographique de *glauca* reléguée en montagne ; néanmoins, si l'on examine la répartition de cette dernière espèce, il apparaît que sous sa forme typique elle se rencontre en Grande-Bretagne, France, Allemagne, Pays-Bas, Finlande, Italie, Tchécoslovaquie, Roumanie et Yougoslavie sans offrir de variations géographiques comme c'est le cas chez d'autres *choleva*. C'est pourquoi je propose de considérer *C. alpicola* comme une nouvelle espèce.

Holotype : 1 ♂, 26 juin 1955, Rochers-de-Naye, ma collection.

Allotype : 1 ♀, 26 juin 1955, Rochers de Naye, ma collection.

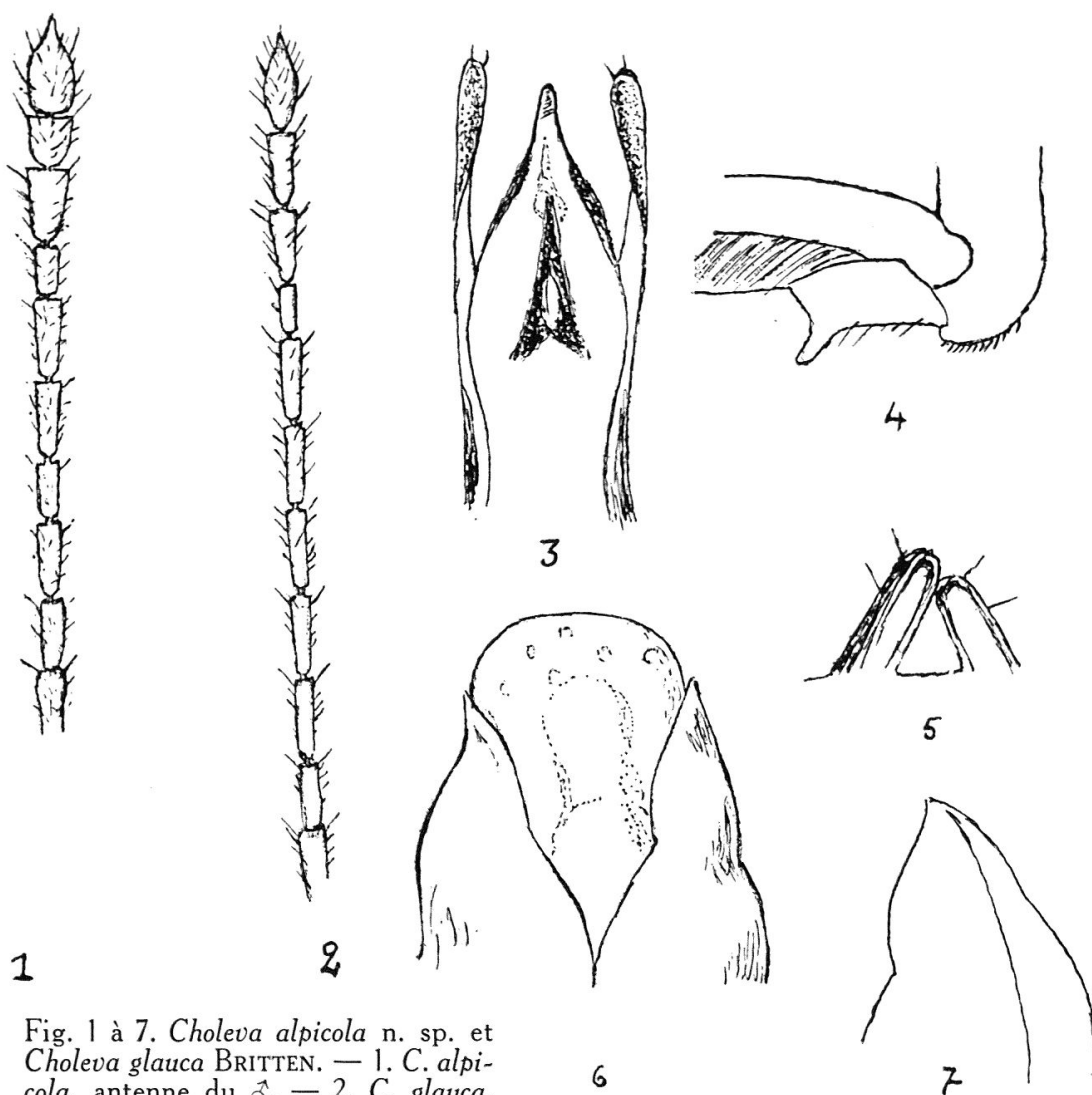


Fig. 1 à 7. *Choleva alpicola* n. sp. et *Choleva glauca* BRITTEN. — 1. *C. alpicola*, antenne du ♂. — 2. *C. glauca*, id. (♂ de Lombardie, Coll. BARI). — 3. *C. alpicola*, organe copulateur ♂, face ventrale. — 4. Id., trochanter postérieur droit du ♂. — 5. Id., styles de la ♀, face ventrale. — 6. Id., tergites et pleurites de la ♀, face dorsale. — 7. Id., pleurite de la ♀, vu de côté.

Paratypes : 1 ♂, 2 ♀, juin 1955, Rochers-de-Naye, ma collection.

Matériel examiné : 9 exemplaires de la collection SCHERLER pris aussi aux Rochers-de-Naye.

#### BIBLIOGRAPHIE

- BALAZUC, J., HENROT, H. et PIERRE, F., 1946. *Captures de Choleva dans la région parisienne, remarques sur leur biologie*. L'entomologiste, 3.  
 JEANNEL, R. 1923. *Revision des Choleva Latreille*. L'Abeille, 1.  
 JEANNEL, R. 1923. *Les Choleva de l'Italie*. Boll. soc. ent. italiana. Anno LV, n° 3.  
 LINDER, A. 1953. 3. *Beitrag zur Coleopteren — Fauna der Schweiz*. Mitt. Sch. Ent. Ges. 26, Heft 1.  
 VAN DER WIEL, P. 1931. *Overzicht der in Nederland en aangrenzend gebied voorkomende soorten van het genus Choleva Latreille*. Tijds. v. Entomologie, D1 LXXIV.