

Zeitschrift: Mitteilungen der Schweizerischen Entomologischen Gesellschaft = Bulletin de la Société Entomologique Suisse = Journal of the Swiss Entomological Society

Herausgeber: Schweizerische Entomologische Gesellschaft

Band: 31 (1958)

Heft: 1

Artikel: Bryaxis grouvellei Rtt., sculpticornis Guillb. et description d'une espèce nouvelle (Col. Pselaphidae)

Autor: Besuchet, Claude

DOI: <https://doi.org/10.5169/seals-401328>

Nutzungsbedingungen

Die ETH-Bibliothek ist die Anbieterin der digitalisierten Zeitschriften auf E-Periodica. Sie besitzt keine Urheberrechte an den Zeitschriften und ist nicht verantwortlich für deren Inhalte. Die Rechte liegen in der Regel bei den Herausgebern beziehungsweise den externen Rechteinhabern. Das Veröffentlichen von Bildern in Print- und Online-Publikationen sowie auf Social Media-Kanälen oder Webseiten ist nur mit vorheriger Genehmigung der Rechteinhaber erlaubt. [Mehr erfahren](#)

Conditions d'utilisation

L'ETH Library est le fournisseur des revues numérisées. Elle ne détient aucun droit d'auteur sur les revues et n'est pas responsable de leur contenu. En règle générale, les droits sont détenus par les éditeurs ou les détenteurs de droits externes. La reproduction d'images dans des publications imprimées ou en ligne ainsi que sur des canaux de médias sociaux ou des sites web n'est autorisée qu'avec l'accord préalable des détenteurs des droits. [En savoir plus](#)

Terms of use

The ETH Library is the provider of the digitised journals. It does not own any copyrights to the journals and is not responsible for their content. The rights usually lie with the publishers or the external rights holders. Publishing images in print and online publications, as well as on social media channels or websites, is only permitted with the prior consent of the rights holders. [Find out more](#)

Download PDF: 27.12.2025

ETH-Bibliothek Zürich, E-Periodica, <https://www.e-periodica.ch>

Bryaxis grouvellei RTT., sculpticornis GUILLB.
et description d'une espèce nouvelle
(Col. Pselaphidae)

par

CLAUDE BESUCHET
Musée zoologique de Lausanne

Ce sont les difficultés que j'ai rencontrées dans la détermination des *Bryaxis* du groupe de *grouvellei* qui m'ont incité à cette petite revision. J'ai pu étudier les types et un matériel abondant grâce aux collections des musées de Gênes, Londres, Paris, Vienne, du Museum Frey de Tutzing et grâce à l'obligeance de MM. BINAGHI, OCHS et PECHLANER. J'ai encore vu tous les *Bryaxis grouvellei* et espèces voisines de la collection DODERO.

Bryaxis grouvellei RTT.

- Bythinus grouvellei* REITTER, 1881, p. 487. ? Typ. Loc. typ. France : Alpes Maritimes.
Bythinus sculpticollis REITTER, 1885, p. 369. ? Typ. Loc. typ. Italie : Apennins ligures.
Bythinus grouvellei CROISSANDEAU, 1891, p. 141.
Bythinus grouvellei var. *podagricus* CROISSANDEAU, 1891, p. 141. Type non désigné.
Bythinus grouvellei var. *obscurans* PIC, 1893, p. 46. Typ. coll. PIC. Loc typ. France : Saint-Martin Lantosque.
Bythinus grouvellei GANGLBAUER, 1895, p. 817, 829.
Bythinus sculpticollis GANGLBAUER, 1895, p. 815, 819.
Bythinus sculpticollis DODERO, 1900, p. 414.
Bythinus grouvellei PORTA, 1926, p. 243.
Bythinus grouvellei var. *sculpticollis* PORTA, 1926, p. 243.
Bythinus grouvellei var. *obscurans* PORTA, 1926, p. 243.
Bryaxis grouvellei PORTEVIN, 1929, p. 483.
Bythinus grouvellei HOLDHAUS, 1937, p. 442.
Bythinus alticola HOLDHAUS, 1937, p. 442, nec DODERO.
Arcopagus grouvellei JEANNEL, 1950, p. 239, 241, 260.

Chez plusieurs espèces du genre *Bryaxis*, la ponctuation de la tête et du pronotum varie d'un individu à l'autre, même au sein d'une population. Il me paraît donc bien inutile de nommer ces variations ou de conserver les noms qui leur ont été donnés. Cependant pour *Bryaxis*

grouvellei, il est nécessaire de maintenir le terme *sculpticollis*, non pas pour ce caractère de ponctuation, mais parce que les exemplaires décrits sous ce nom présentent des pattes grêles, alors qu'elles sont renflées chez les *grouvellei* typiques. Cette espèce présente en effet des variations pœcilandriques ; les descriptions originales et l'étude de quelques cotypes de « *Bythinus sculpticollis* » m'obligent d'attribuer le nom *grouvellei* s. str. aux mâles œdimères seulement (décrits par CROISSANDEAU sous le nom de *podagricus*), tandis que les mâles homéomorphes, quelle que soit l'intensité de leur ponctuation, doivent être nommés *sculpticollis*. La variété *obscurans* ne désigne que des individus plus fortement colorés ; elle n'a donc pas grand intérêt.

Morphologie générale. Long. 1,5-1,6 mm. Généralement d'un testacé rougeâtre brillant ; antennes, palpes et pattes plus clairs. Lobe frontal court, la ponctuation variable, plus ou moins grossière, plus ou moins dense, la dépression médiane assez profonde, bien limitée, lisse ou avec quelques points. Vertex lisse ou avec quelques gros points, parfois même rugueusement ponctué, portant une carène longitudinale bien développée, légèrement plus haute dans sa partie antérieure, mais sans former une dent recourbée en arrière. Antennes courtes ; article 3 un peu plus long que large, 4 à 7 très légèrement plus longs que larges, 8 globuleux ou légèrement transverse. Pronotum un peu plus large que long, généralement lisse, parfois ponctué de façon plus ou moins prononcée. Elytres à ponctuation effacée. Ailes fonctionnelles.

Caractères sexuels des mâles. Yeux bien développés. Scape aussi long que large, très dilaté sur sa face interne, avec un petit tubercule à l'endroit le plus large, celui-ci situé entre l'apex et la région médiane ; pédicelle aussi long que large, généralement subparallèle, sa largeur égale aux trois quarts de celle du scape, parfois un peu plus faible ; bord interne du pédicelle non caréné, mais large, en forme de bourrelet. Chez la forme *grouvellei* s. str., fémurs très renflés, tibias robustes, spécialement ceux de la troisième paire ; tibias antérieurs portant une petite dent près du tiers apical, suivie d'une échancrure bien marquée ; tibias postérieurs légèrement atténués au tiers apical, mais sans trace de dent, terminés par un gros éperon triangulaire assez allongé. Chez la forme *sculpticollis*, pattes normales, semblables à celles des femelles, mais les tibias antérieurs avec une dent très petite près du tiers apical, non suivie d'une échancrure, et les tibias postérieurs terminés par un éperon, plus court et plus obtus que celui des mâles œdimères.

Caractères sexuels des femelles. Yeux plus petits. Scape cylindrique, une fois et demie aussi long que large ; pédicelle ovale, un peu plus long que large, sa largeur légèrement inférieure à celle du scape. Pattes simples.

Edéage (fig. 1). Long. 0,35-0,40 mm. Styles très larges dans leur partie terminale, nettement tronqués à l'apex ; bords externes des styles subparallèles presque jusque dans la région apicale, puis brusquement convergents. Sac interne formé de deux phanères symétriques, robustes

et courtes, chacune portant une petite branche dirigée vers l'extérieur et en arrière. Edéage semblable chez les formes *grouvellei* s. str. et *sculpticollis*.

Répartition. Espèce assez largement répandue dans les Alpes Maritimes françaises, les Alpes d'Italie septentrionale, les Apennins de Ligurie, de Toscane et d'Emilie. La forme *grouvellei* s. str. est nettement plus rare ; je n'en ai vu que 37 ex. sur les 235 mâles étudiés ; mais à St-Martin Lantosque, les mâles œdimères sont plus fréquents que les mâles homéomorphes. Ci-dessous la liste des localités dont j'ai vu au moins un mâle.

Forme *grouvellei* s. str. **France.** Alpes-Maritimes : Saint-Martin Vésubie (ARGOD, BUCHET, HUSTACHE, STE CL. DEVILLE, SERULLAZ), Saint-Martin Lantosque (GROUVELLE). — **Italie.** Piémont : Coazze (DODERO), Terme di Valdieri (DODERO) ; Ligurie : Nava (SOLARI), Busalla (DODERO), S. Stefano d'Aveto (DODERO) ; Toscane : Pratomagno (ANDREINI).

Forme *sculpticollis*. **France.** Alpes-Maritimes : Saint-Martin Vésubie (BUCHET, OCHS, STE CL. DEVILLE), Saint-Martin Lantosque (GROUVELLE), Saint-Jean la Rivière (OCHS), V. Boreon (OCHS), Col de Tende (OCHS). — **Italie.** Piémont : Santo. Oropa (DODERO), Broso (DEMARCHI), Coazze (DODERO), Fenestrelle (GANGLBAUER), Val d'Albergian (PINKER), Crissolo (DODERO, GANGLBAUER, MANCINI, PINKER), Mte Viso (GANGLBAUER, PINKER), Terme di Valdieri (DODERO, PINKER), Val Valasco (PINKER), Val Pesio (BIGLIANI), Viozene (BINAGHI) ; Lombardie : Mte Legnone (PINKER), Oltre il Colle (STOLZ), Mte Alben (WINKLER), Val Camonica (KRÜGER), Campolaro (BREIT, WINGELMÜLLER) ; Trentin : Val Sorino (PECHLANER, PINKER) ; Ligurie : Nava, nombr. ex. (SOLARI), Bussana, 1 cotype mâle « *Bythinus sculpticollis* RTT. » (DODERO), Settepani (DODERO), Carcare (BIGLIANI), Busalla, 2 cotypes, mâle et femelle, « *Bythinus sculpticollis* RTT. » (DODERO), Murta (CANEVA), Val Noci (SOLARI), Cap. di Pei, nombr. ex. (BINAGHI), Rezzoaglio d'Aveto (DODERO), S. Stefano d'Aveto (ANDREINI, DODERO), Misurasca (DODERO), Fontanigorda (DODERO) ; Toscane : Bosco Lungo (SOLARI), Mti Pisani (LINKE) ; Emilie : Gabellina (SOLARI).

Bryaxis sculpticornis GUILLB.

Bythinus sculpticornis GUILLEBEAU, 1891, p. 17. ! ♂ Typ. Paris. Loc. typ. Suisse : Loèche-les-Bains.

Bythinus sculpticornis CROISSANDEAU, 1891, p. 142.

Bythinus sculpticornis GANGLBAUER, 1895, p. 818, 832.

Bythinus grouvellei var. *alticola* DODERO, 1900, p. 414. ! ♂ Typ. coll. DODERO. Loc. typ. Italie : Laghi delle Balme près de Coazze.

Bythinus alticola DODERO, 1919, p. 198.

Bythinus alticola PORTA, 1926, p. 256.

Bryaxis sculpticornis PORTEVIN, 1929, p. 481.

Bythinus woerndlei HOLDHAUS, 1937, p. 441. ! ♂ Typ. Vienne. Loc. typ. Autriche : Arzler Scharte.

Arcopagus sculpticornis JEANNEL, 1950, p. 239, 241, 264.

Outre une certaine variation de la ponctuation, de la tête en particulier, cette espèce présente aussi des variations pœcilandriques, mais faibles, qui ne peuvent être décelées de façon certaine que par l'étude des tibias antérieurs. L'examen des types m'oblige de réserver le nom *sculpticornis* s. str. aux mâles œdimères seulement, de nommer *woerndlei*

les mâles homéomorphes et de faire tomber *alticola* dans la synonymie de *sculpticornis* s. str. Je dois cependant faire remarquer que le type de *sculpticornis* présente des pédicelles relativement grêles, à peine élargis de la base à l'apex, tandis qu'ils sont plus robustes chez le type d'*alticola*, nettement élargis de la base à l'apex. Mais ce ne sont là que de simples variations individuelles.

Morphologie générale. Long. 1,5-1,6 mm. Généralement d'un testacé rougeâtre brillant ; antennes, palpes et pattes plus clairs. Lobe frontal court, la ponctuation variable, plus ou moins grossière, plus ou moins dense, parfois complètement absente, la dépression médiane peu profonde, bien limitée, lisse ou avec quelques points. Vertex lisse ou avec quelques points épars près de la carène, celle-ci bien développée, plus élevée dans sa partie antérieure, formant une dent plus ou moins haute, dirigée en arrière. Antennes courtes ; article 3 un peu plus long que large, 4 et 5 globuleux, 6 à 8 très légèrement plus larges que longs. Pronotum un peu plus large que long, lisse ou avec quelques points épars. Elytres à ponctuation effacée. Ailes fonctionnelles.

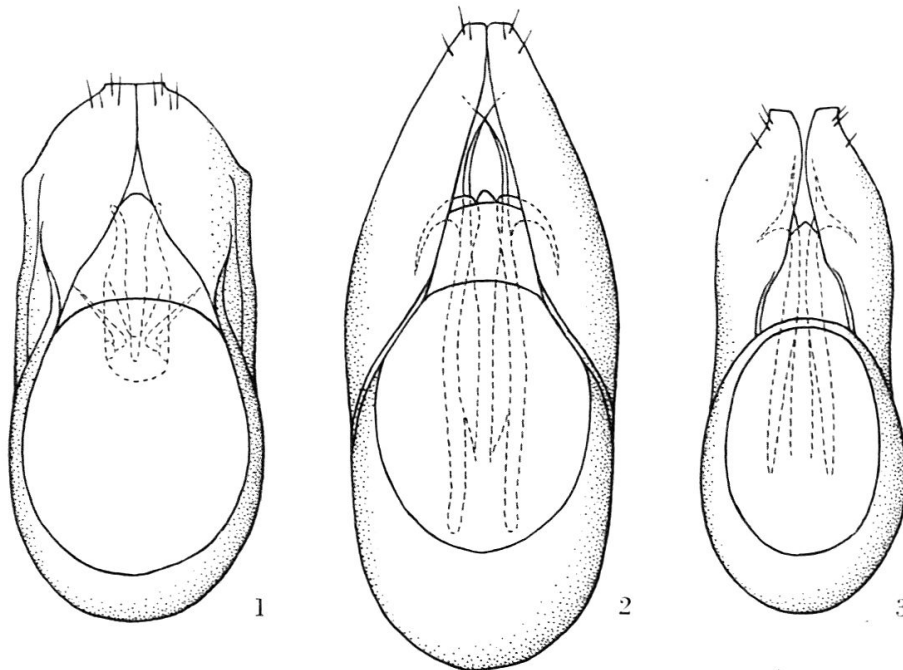


Fig. 1 à 3. — 1. *Bryaxis grouvellei*, forme *sculpticollis*, des Mti Pisani, édéage, face dorsale. — 2. *B. sculpticornis* s. str., d'Anzeindaz, id. — 3. *B. pedemontanus*, de Fier d'Ayas, id.

Caractères sexuels des mâles. Yeux bien développés. Scape comme chez *grouvellei*, aussi long que large, très dilaté sur sa face interne, avec un petit tubercule à l'endroit le plus large, celui-ci situé entre l'apex et la région médiane ; pédicelle à peu près aussi long que large, généralement nettement élargi de la base à l'apex, sa largeur oscillant entre 0,07 et 0,09 mm. ; bord interne du pédicelle non caréné, mais large,

en forme de bourrelet. Chez la forme *sculpticornis* s. str., fémurs et tibias très légèrement renflés ; tibias antérieurs avec une dent près du tiers apical, suivie d'une échancrure bien marquée ; tibias postérieurs terminés par un éperon triangulaire assez allongé. Chez la forme *woerndlei*, pattes semblables à celles des femelles, mais les tibias antérieurs avec une dent très petite ou nulle, non suivie d'une échancrure, et les tibias postérieurs terminés par un éperon, plus court et plus obtus que celui des mâles œdimères.

Caractères sexuels des femelles semblables à ceux de *grouvellei*, mais le scape généralement plus grêle.

Edéage (fig. 2). Long. 0,26-0,30 mm. Styles régulièrement atténués de la base à l'apex, celui-ci nettement tronqué ; bords externes des styles subparallèles dans leur partie tout à fait basale, puis régulièrement convergents jusqu'à l'apex. Sac interne formé de deux phanères symétriques, longues et grêles, chacune portant une petite branche dirigée vers l'extérieur et en avant. Edéage semblable chez les formes *sculpticornis* s. str. et *woerndlei*.

Affinités. Espèce souvent confondue avec *grouvellei*, mais bien distincte par la dent du vertex, par la dépression médiane moins profonde du lobe frontal, par les antennes légèrement plus courtes, par le pédicelle élargi de la base à l'apex chez les mâles et surtout par l'édéage.

Répartition. Espèce rare, largement répandue dans les Alpes, mais toujours à haute altitude.

Forme *sculpticornis* s. str. **France**. Vaucluse : Mt. Ventoux, 1 ♂ (CHOBOUT) ; Hautes Alpes : Monétier, 1 ♂. — **Suisse**. Vaud : Anzeindaz, 1900 m., 5 ♂♂ (BESUCHET), Col des Essets, 2050 m., 2 ♂♂ (BESUCHET), Pas de Cheville, 2100 m., 1 ♂ (BESUCHET) ; Valais : Loèche-les-Bains, 1 ♂ (GUILLEBEAU). — **Italie**. Piémont : Pian di Verra près de Fiery d'Ayas, 1 ♂ (SOLARI), Laghi delle Balme près de Coazze, 2200 m. 1 ♂ (DODERO), Colle Finestre dans le Val Chisone, 1 ♂ (BINAGHI), Val d'Albergian, 1 ♂ (GANGLBAUER), Crissolo, 2 ♂♂ (DODERO), Mte Viso, 1 ♂ (GANGLBAUER).

Forme *woerndlei*. **Suisse**. Valais : Evolène, 1 ♂ (MARIÉ) ; Grisons : Val Cluozza dans le Parc National, 1850 m., 1 ♂ (BESUCHET). — **Italie**. Piémont : Pian di Verra près de Fiery d'Ayas, 5 ♂♂ 3 ♀♀ (DODERO, SOLARI), Fiery d'Ayas, 4 ♂♂ 1 ♀ (DODERO), Alta Valle di Mascognaz près de Champoluc, 1 ♂ 1 ♀ (SOLARI), Alagna Sesia, 1 ♂ (DODERO), Crissolo, 2 ♂♂ 6 ♀♀ (DODERO). — **Autriche**. Tyrol : Arzler Scharte im Karwendelgebirge près d'Innsbruck, 2150 m., 1 ♂ (WÖRNDLE), Hinterhornbachtal, 1500 m., 1 ♂ (LECHLEITNER), Ehrwald, 3 ♂♂ (PECHLANER), Forchach, 1 ♂ (KO LER).

Bryaxis pedemontanus n. sp.

♂ Typ. coll. mea. Loc. typ. Italie : Fiery d'Ayas.

Bythinus sculpticornis DODERO, 1919, p. 198, nec GUILLEBEAU.

Bythinus sculpticornis PORTA, 1926, p. 258, nec GUILLEBEAU.

Arcopagus alticola JEANNEL, 1950, p. 239, 241, 265, nec DODERO.

DODERO a récolté de très nombreux exemplaires de cette espèce, nommée par lui « *sculpticornis* GUILLB. » et répandue sous ce nom dans bien des collections. JEANNEL a pensé au contraire qu'il fallait la nommer *alticola* DOD. C'est en réalité une espèce nouvelle.

Morphologie générale. Long. 1,4-1,5 mm. Généralement d'un testacé rougeâtre brillant ; antennes, palpes et pattes plus clairs. Lobe frontal court, finement et densément ponctué, la dépression médiane peu profonde, bien limitée, ponctuée de façon plus grossière. Vertex plus ou moins ponctué, portant une carène longitudinale peu développée, égale sur toute sa longueur. Antennes courtes ; article 3 un peu plus long que large, 4 et 5 globuleux, 6 à 8 subégaux, très légèrement plus larges que longs. Pronotum un peu plus large que long, lisse ou avec quelques points épars. Elytres à ponctuation effacée. Ailes fonctionnelles.

Caractères sexuels des mâles. Yeux bien développés. Scape un peu plus long que large, moyennement dilaté sur sa face interne, avec un petit tubercule situé juste en avant de la partie la plus large de l'article, celle-ci très proche de l'apex ; pédicelle aussi long que large, sub-parallèle, sa largeur égale aux deux tiers de celle du scape ; bord interne du pédicelle caréné sur toute sa longueur. Pas de variations pœcilandriques. Pattes normales, semblables à celles des femelles, mais les tibias antérieurs très légèrement atténués dans le quart distal, mais sans trace de dent.

Caractères sexuels des femelles. Yeux plus petits. Scape cylindrique, deux fois plus long que large ; pédicelle ovale, un peu plus long que large, sa largeur légèrement inférieure à celle du scape.

Edéage (fig. 3). Long. 0,24-0,25 mm. Styles légèrement élargis dans la région médiane, nettement tronqués à l'apex ; bords externes des styles subparallèles jusque dans la région médiane, puis convergents, enfin très légèrement divergents à l'apex. Sac interne formé de deux phanères symétriques, longues et grêles, portant chacune une petite branche dirigée vers l'extérieur et en avant.

Affinités. Espèce proche de *grouvellei* et de *sculpticornis*, mais bien différente cependant par la forme des deux premiers articles antennaires des mâles ; l'édéage est par contre assez semblable à celui de *sculpticornis*.

Répartition. L'espèce est surtout connue des Alpes du Piémont.

Holotype. **Italie.** Piémont : Fiery d'Ayas, 1 ♂ (DODERO), coll. mea. Paratypes. **Suisse.** Valais : Loèche-les-Bains, 1 ♂ (GUILLEBEAU). — **Italie.** Piémont : Pian di Verra près de Fiery d'Ayas, 41 ♂♂ 41 ♀♀ (DODERO), Fiery d'Ayas, 28 ♂♂ 31 ♀♀ (DODERO) Champoluc, 3 ♂♂ 5 ♀♀ (SOLARI), Brusson, 23 ♂♂ 13 ♀♀ (DODERO, MANCINI), Balme dans la vallée de Stura, 1 ♂ (BENSA), Crissolo, 2 ♂♂ (DODERO), Terme di Valdieri, 1 ♂. — Paratypes répartis dans les collections de BINAGHI, DODERO, OCHS et dans ma collection, dans les musées de Gênes, de Paris et dans le Museum Frey. Il y a encore dans la collection DODERO une série de 150 ex. environ, provenant des localités du Val d'Ayas déjà mentionnées.

INDEX BIBLIOGRAPHIQUE

- CROISSANDEAU, J., 1891. *Etude sur les Bythinus gallo-rhénans et corses, et description de plusieurs espèces nouvelles*. Le Coléoptériste I, p. 130-144.
- DODERO, A., 1900. *Materiali per lo studio dei coleotteri italiani con descrizioni di nuove specie*. I. Ann. Mus. civ. Storia nat. Genova, Serie 2a, Vol. XX, p. 400-419.
- 1919. *Materiali per lo studio dei coleotteri italiani con descrizioni di nuove specie*. IV. Ibid., Serie 3a, Vol. VIII, p. 172-250.
- GANGLBAUER, L. 1895. *Die Käfer von Mitteleuropa. Zweiter Band. Familienreihe Staphylinidea, 1. Theil : Staphylinidae, Pselaphidae*. Wien, 880 p.
- GUILLEBEAU, F. 1891. *Description d'un Bythinus nouveau du Valais*. Rev. Ent., p. 17-18.
- HOLDHAUS, K., 1937. *Eine neue alpine Pselaphidenart aus den Kalkalpen von Nordtirol*. Ent. Bl. 33, p. 441-443.
- JEANNEL, R., 1950. *Coléoptères Psélaphides*. Faune de France 53, 421 p.
- PIC, M., 1893. *Sur des variétés de coléoptères*. Feuille des Jeunes Naturalistes, p. 46.
- PORTA, A. 1926. *Fauna Coleopterorum Italica. Vol. II. Staphylinidea* v. Piacenza, 405 p.
- PORTEVIN, G., 1929. *Histoire naturelle des Coléoptères de France*. Tome I. Paris, 649 p.
- REITTER, E. 1881. *Bestimmungs-Tabellen der europäischen Coleopteren. V. Paussidae, Clavigeridae, Pselaphidae und Scydmaenidae*. Verh. zool. bot. Ges. Wien, p. 443-593.
- 1885. *Neue Coleopteren aus Europa und den angrenzenden Ländern, mit Bemerkungen über bekannte Arten*. Deutsch. Ent. Zeitschr. 29, p. 353-392.