

Zeitschrift: Mitteilungen der Schweizerischen Entomologischen Gesellschaft =
Bulletin de la Société Entomologique Suisse = Journal of the Swiss
Entomological Society

Herausgeber: Schweizerische Entomologische Gesellschaft

Band: 30 (1957)

Heft: 2

Artikel: Note sur trois Lindenius nord-africains (Hym. Sphecid.)

Autor: Beaumont, Jacques de

DOI: <https://doi.org/10.5169/seals-401311>

Nutzungsbedingungen

Die ETH-Bibliothek ist die Anbieterin der digitalisierten Zeitschriften auf E-Periodica. Sie besitzt keine Urheberrechte an den Zeitschriften und ist nicht verantwortlich für deren Inhalte. Die Rechte liegen in der Regel bei den Herausgebern beziehungsweise den externen Rechteinhabern. Das Veröffentlichen von Bildern in Print- und Online-Publikationen sowie auf Social Media-Kanälen oder Webseiten ist nur mit vorheriger Genehmigung der Rechteinhaber erlaubt. [Mehr erfahren](#)

Conditions d'utilisation

L'ETH Library est le fournisseur des revues numérisées. Elle ne détient aucun droit d'auteur sur les revues et n'est pas responsable de leur contenu. En règle générale, les droits sont détenus par les éditeurs ou les détenteurs de droits externes. La reproduction d'images dans des publications imprimées ou en ligne ainsi que sur des canaux de médias sociaux ou des sites web n'est autorisée qu'avec l'accord préalable des détenteurs des droits. [En savoir plus](#)

Terms of use

The ETH Library is the provider of the digitised journals. It does not own any copyrights to the journals and is not responsible for their content. The rights usually lie with the publishers or the external rights holders. Publishing images in print and online publications, as well as on social media channels or websites, is only permitted with the prior consent of the rights holders. [Find out more](#)

Download PDF: 18.02.2026

ETH-Bibliothek Zürich, E-Periodica, <https://www.e-periodica.ch>

Note sur trois *Lindenius* nord-africains

(Hym. Sphecid.)

par

JACQUES DE BEAUMONT
Musée zoologique, Lausanne

J'apporte ici quelques compléments à ma récente révision des *Lindenius* paléarctiques (*Mitt. schweiz. ent. Ges.*, 29, p. 145, 1956).

L. leclercqi BEAUM. et **effrenus** KOHL

Pour décrire les mâles de ces deux espèces, je n'avais eu à disposition que des exemplaires en assez mauvais état ; il pouvait subsister un certain doute sur leur identification. J'ai eu la bonne fortune de recevoir deux ♂♂ d'*effrenus*, ainsi qu'un ♂ et une ♀ de *leclercqi*, capturés par A. GIORDANI SOIKA à Biskra, localité typique, entre le 20 avril et le 2 mai 1949 ; ces insectes, parfaitement conservés, me permettent de compléter sur certains points mes descriptions.

Ces deux espèces sahariennes se ressemblent au premier abord, mais elles appartiennent en fait à des groupes différents et bien des particularités permettent de les distinguer. La coloration est déjà caractéristique, et je puis dire maintenant que le ♂ d'*effrenus* a le postscutellum d'un jaune blanchâtre comme la ♀ ; chez un des ♂, le collare porte deux petites taches jaunes ; chez l'autre, il est noir. Les tibias des exemplaires de *leclercqi* sont entièrement jaunes.

La forme du clypéus est telle que je l'ai décrite ; on peut cependant ajouter que, chez un des ♂ d'*effrenus*, la partie médiane du bord antérieur est très légèrement échancrée. Les mandibules de *leclercqi* ♂ n'ont pas de lobe au bord inférieur. Celles d'*effrenus* ont sur leur bord inférieur un lobe net, mais peu développé, plus arrondi que celui d'*ibericus* KOHL (fig. 14 de mon travail) ; lorsque l'on examine les mandibules ouvertes par leur face supérieure, ce lobe n'est pas visible. J'ajouterai encore qu'il est inexact de dire que la ♀ de *leclercqi* n'a pas d'impressions frontales ; celles-ci sont peu développées, mais cependant visibles.

L. hasdrubal BEAUM.

J'ai basé cette espèce sur deux ♀♀ étiquetées « Alger » (coll. DU BUYSSON) ; au Muséum de Paris, j'ai trouvé encore deux ♀♀ de même provenance, et un ♂ étiqueté « Algérie » (coll. DU BUYSSON).

Les ♀♀ sont semblables à celles que j'ai décrites ; je mentionnerai que si la pilosité de la tête est généralement très courte, il existe, dans le triangle ocellaire, quelques poils plus longs que le diamètre d'un ocelle.

Le ♂ est coloré comme la ♀. Mandibules sans lobe à leur bord inférieur ; clypéus semblable à celui de la ♀, avec des angles latéraux fortement saillants vers l'extérieur, mais arrondis ; distance interoculaire, sillon scapal et sculpture de la tête comme chez la ♀ ; les articles du funicule sont nettement carénés sur leur face inférieure ; vues de profil, ces carènes sont droites, non saillantes. Dos du thorax et propodéum sculptés comme chez la ♀ ; les mésopleures, par contre, ne montrent que de faibles traces de la striation longitudinale caractéristique de l'autre sexe. Tergites ponctués comme chez la ♀ ; le 7^e est en forme de triangle assez large, très étroitement arrondi à l'extrémité, brillant, avec des points espacés ; 2^e sternite avec de très petits points espacés, sur toute sa surface ; les sternites suivants avec une nette microsculpture sans points. Aux pattes 2, le métatarse est à peine courbé, le 2^e article à peine plus long que large, les suivants très courts. Aux pattes 3, caractère assez particulier, le 2^e article est légèrement plus long que le métatarse, un peu renflé (fig. 1).

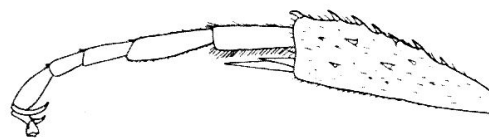


Fig. 1. — *Lindenius hasdrubal* BEAUM. ♂ ;
tarse postérieur.

En suivant la table de détermination des ♂♂ que j'ai donnée, l'on serait amené au numéro 19, et l'on distinguera facilement *hasdrubal* de *pygmaeus* ROSSI, *subaeneus* LEP. et *leclercqi* BEAUM. à la forme de son clypéus, la sculpture du propodéum et la structure des tarsi postérieurs.

Ce ♂ d'*hasdrubal* était déterminé *subaeneus* LEP. par KOHL, et c'est sans doute sur ce spécimen qu'est basée la mention « Afrique du Nord », donnée par BERLAND (*Faune de France*) pour *subaeneus* ; je ne pense pas que *subaeneus* fasse partie de la faune nord-africaine.