

Zeitschrift: Mitteilungen der Schweizerischen Entomologischen Gesellschaft = Bulletin de la Société Entomologique Suisse = Journal of the Swiss Entomological Society

Herausgeber: Schweizerische Entomologische Gesellschaft

Band: 29 (1956)

Heft: 4

Artikel: Nouvelles espèces du genre Paraphaenodiscus Girault (Hym. Encyrtidae)

Autor: Ferrière, C.

DOI: <https://doi.org/10.5169/seals-401288>

Nutzungsbedingungen

Die ETH-Bibliothek ist die Anbieterin der digitalisierten Zeitschriften auf E-Periodica. Sie besitzt keine Urheberrechte an den Zeitschriften und ist nicht verantwortlich für deren Inhalte. Die Rechte liegen in der Regel bei den Herausgebern beziehungsweise den externen Rechteinhabern. Das Veröffentlichen von Bildern in Print- und Online-Publikationen sowie auf Social Media-Kanälen oder Webseiten ist nur mit vorheriger Genehmigung der Rechteinhaber erlaubt. [Mehr erfahren](#)

Conditions d'utilisation

L'ETH Library est le fournisseur des revues numérisées. Elle ne détient aucun droit d'auteur sur les revues et n'est pas responsable de leur contenu. En règle générale, les droits sont détenus par les éditeurs ou les détenteurs de droits externes. La reproduction d'images dans des publications imprimées ou en ligne ainsi que sur des canaux de médias sociaux ou des sites web n'est autorisée qu'avec l'accord préalable des détenteurs des droits. [En savoir plus](#)

Terms of use

The ETH Library is the provider of the digitised journals. It does not own any copyrights to the journals and is not responsible for their content. The rights usually lie with the publishers or the external rights holders. Publishing images in print and online publications, as well as on social media channels or websites, is only permitted with the prior consent of the rights holders. [Find out more](#)

Download PDF: 09.02.2026

ETH-Bibliothek Zürich, E-Periodica, <https://www.e-periodica.ch>

Nouvelles espèces du genre *Paraphaenodiscus* GIRAULT (Hym. Encyrtidae)

par

CH. FERRIÈRE

Muséum d'histoire naturelle de Genève

Poursuivant ses recherches sur les parasites des cochenilles des graminées, le Dr PARKER, du service entomologique américain, a obtenu en France en grand nombre un Encyrtide parasite de *Aclerda subterranea* SIGN. Cette Lécanine allongée vit sur les racines de diverses graminées, et le matériel qui nous a été envoyé provenait de Remoulins, dans le Gard.

Le parasite, dont nous avons examiné plusieurs femelles et mâles, appartient au genre *Paraphaenodiscus* GIRAULT, genre caractérisé principalement par les courtes antennes, élargies vers l'extrémité, la grosse massue et le large scape en forme de lamelle, ainsi que par la forte ponctuation du front. Par ce dernier caractère et les ailes enfumées, il se rapproche du genre *Discodes* FOERSTER (= *Phaenodiscus* FÖRST.). L'espèce, très particulière par le brachyptérisme des femelles, ressemble par sa coloration au *Paraphaenodiscus bicolor* MERCET, dont il semblait être une forme brachyptère. Grâce à l'obligeance du Prof. CEBALLOS de Madrid, il nous a été possible d'examiner la série complète des *Par. bicolor* de la collection MERCET, et nous avons la conviction qu'il s'agit de deux espèces différentes.

D'autres part nous avons dans les collections du Muséum de Genève une série de femelles d'Algérie, que nous avons identifiées au *Par. bicolor* MERC., mais qui, comparées au type de MERCET, présente cependant des différences constantes. Ce sont ces deux espèces, voisines de *Par. bicolor*, que nous décrivons ici et que nous comparerons aussi aux espèces de Tchécoslovaquie, décrites par HOFFER (1954 a et b), dont certaines sont aussi brachyptères.

***Paraphaenodiscus subterraneus* sp. nov. (fig. 1-5)**

♀ Tête d'un jaune orangé plus ou moins foncé, yeux gris, thorax noir avec le pronotum jaune orangé, ainsi que, moins nettement, la partie antérieure du mésonotum. Axilles noirs, pleures brun foncé ;

abdomen noir bronzé. Antennes avec le scape jaunâtre, brun à la base, le pédicelle de même teinte que le scape, les 5 premiers articles du funicule brun rougeâtre, le 6^e et la massue noirs. Pattes jaune orangé, un peu rembrunies à la base des fémurs antérieurs et postérieurs.

Tête lenticulaire, le bord postérieur tronqué juste derrière les yeux ; ceux-ci courtement ovales ; ocelles petits, incolores, à peine visibles, surtout les postérieurs situés près du bord des yeux. Fronto-vertex peu plus large que long et plus large que le diamètre transversal d'un œil, avec une fine ponctuation éparse. Antennes insérées au bas de la face, aussi éloignées l'une de l'autre que du bord inférieur des yeux ; scape court, foliacé, un peu plus d'une fois et demie plus long que large, pédicelle allongé, aussi long environ que le tiers du scape, les articles du funicule courts, s'élargissant progressivement, le premier peu plus large que long, les suivants de même longueur mais plus transverses, le 6^e environ deux fois plus large que long, massue courte, un peu plus longue que les quatre articles précédents réunis.

Thorax court, environ aussi large que long ; pronotum très transverse, mésonotum presque trois fois plus large que long, scutellum triangulaire. Mésonotum et scutellum chagrinés, avec quelques petits points épars. Propodeum très court au milieu, élargi sur les côtés. Mésopleures finement chagrinés. Ailes formant des écailles enfumées, un peu courbées, appliquées contre les bords du scutellum et se rejoignant en arrière, au-dessus du propodeum et de la base de l'abdomen. Pattes relativement courtes et fortes, les fémurs postérieurs plus larges que les médians, tarses courts.

Abdomen plus long que la tête et le thorax réunis, de forme ovale, plus large que le thorax au milieu, puis se rétrécissant en arrière ; cils sensoriels situés après le milieu. Tarière à peine préominente.

♂ Corps tout noir, avec des reflets verts sur la tête et le thorax. Antennes et pattes noires, les genoux étroitement, l'extrémité des tibias et la base des tarses jaunâtres.

Tête avec le fronto-vertex plus large que long, chagriné, avec quelques petits points épars. Ocelles bien marqués, en triangle obtus, les postérieurs situés plus près du bord postérieur de la tête que du bord des yeux. Antennes insérées au-dessous du niveau inférieur des yeux, scape court, fusiforme, pédicelle peu plus long que large, premier article du funicule plus court que le pédicelle, peu plus long que large, les articles suivants de même longueur mais de plus en plus larges, le dernier environ une fois et demie plus large que long, massue entière, pas plus large mais aussi longue que deux articles et demi précédents ensemble.

Thorax très finement chagriné, brillant, mésonotum plus long que le scutellum, mésopleures chagrinés. Ailes grandes et larges, hyalines, dépassant l'extrémité de l'abdomen, très faiblement enfumées au-dessous de la nervure stigmale ; nervure marginale un peu plus courte que la nervure stigmale, celle-ci peu oblique, aussi longue que la nervure

postmarginale. Abdomen ovale, un peu plus long que le thorax ; pièces génitales longuement proéminentes.

Longueur : ♀ 1,2-1,8 mm., ♂ 1,1-1,4 mm.

France, Remoulins (Gard), une centaines de femelles et de mâles obtenus de la Lécanine *Aclerda subterranea* SIGN. Type au Muséum de Genève, paratypes au Muséum de Paris, au National Muséum de Washington et au British Museum (National History).

Cette espèce diffère de *Par. bicolor* MERC., à part les courtes ailes, par la grandeur de l'abdomen et la pâleur des ocelles, qui deviennent presque invisibles.

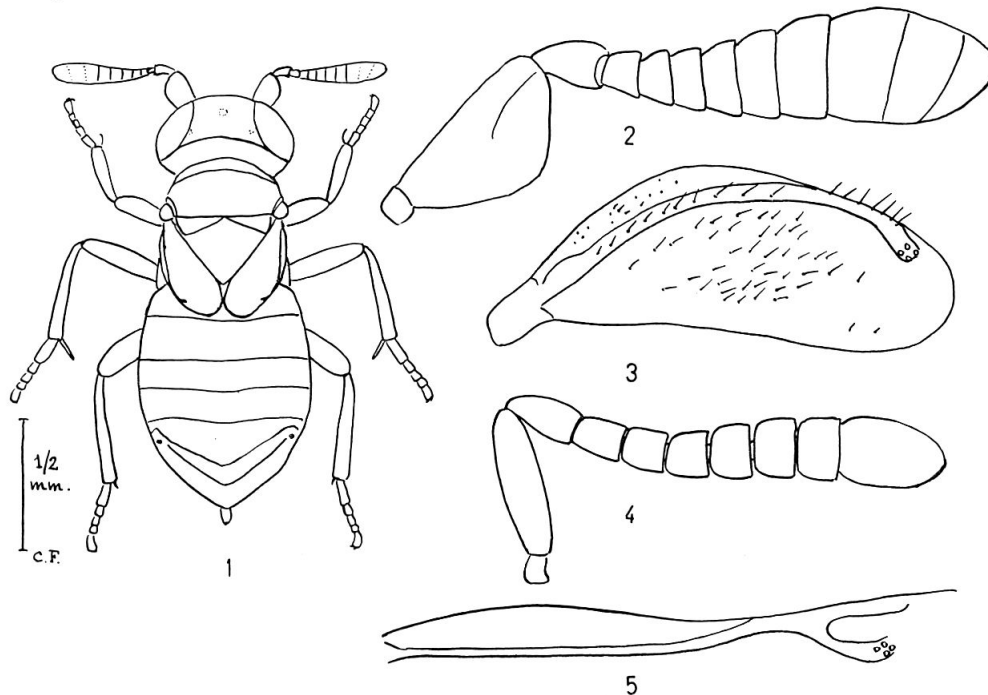


Fig. 1-5. — *Paraphaenodiscus subterraneus* sp. nov. — 1. Femelle. — 2. Antenne ♀. — 3. Aile ♀. — 4. Antenne ♂. — 5. Nervures de l'aile ♂.

***Paraphaenodiscus algiricus* sp. nov. (fig. 8-10)**

♀ Corps noir avec la tête et le prothorax rouge orangé, ainsi que les prepectus et les tegulae. Antennes orangées, avec la moitié basale du scape, le 6^e article du funicule et la massue noirs. Pattes entièrement jaune orangé, sauf les hanches et la base des fémurs, surtout les antérieurs, qui sont noirs. Ailes très enfumées avec le bord apical assez largement hyalin.

Tête lenticulaire, avec le vertex séparé de l'occiput par un rebord aigu qui passe juste derrière les yeux. Fronto-vertex nettement plus large que long et plus large que les yeux, les ocelles petits et noirs, en triangle abaissé, les ocelles postérieurs environ trois fois plus près du bord postérieur de la tête que du bord des yeux. Front finement

chagriné avec de très petits points épars. Antennes insérées au bas de la face, scape foliacé, environ 1,8 fois plus long que large, pédicelle pyriforme, un peu plus long que le $\frac{1}{3}$ du scape, articles du funicule courts, de longueur subégale entre eux, mais progressivement plus larges, le 1^{er} peu plus long que large, le 6^e un peu moins de deux fois plus large que long, massue aussi longue que les quatre articles précédents réunis. Thorax peu plus long que large, finement chagriné, mat, avec quelques petits points épars. Mésonotum environ deux fois plus large que long, scutellum triangulaire, axilles assez larges extérieurement, ne se rejoignant pas au milieu. Propodeum

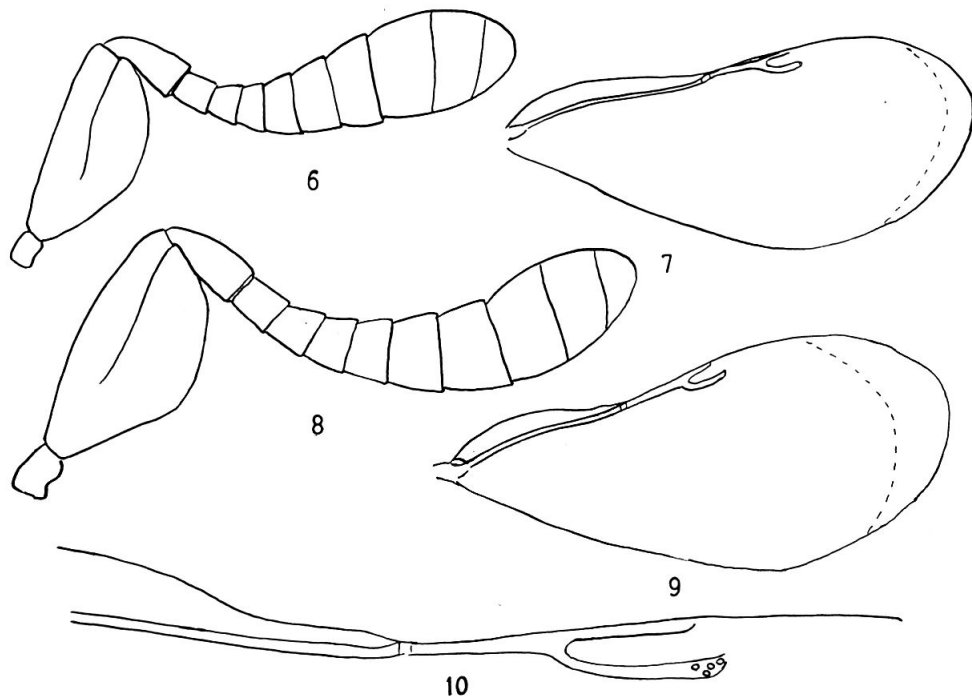


Fig. 6-10. — *Paraphaenodiscus bicolor* Mercet. — 6. Antenne ♀. — 7. Aile ♀. — *Par. algiricus* sp. n. — 8. Antenne ♀. — 9. Aile ♀. — 10. Nervures de l'aile.

court au milieu. Ailes enfumées, un peu coriaces comme chez *Discodes*, la nervure marginale allongée, presque aussi longue que la nervure stigmale; celle-ci étroite, parallèle au bord de l'aile, plus longue que la nervure postmarginale. Le point d'intersection des nervures marginale et stigmale se trouve au milieu du bord antérieur de l'aile, qui est un peu sinueux. Le bord apical hyalin est aussi large que le $\frac{1}{8}$ de la longueur de l'aile. Pattes relativement fortes, les fémurs antérieurs élargis vers l'extrémité. Abdomen court, pentagonal, plus large que long et plus court que le thorax, plat ou un peu déprimé dessus. Tarière cachée.

Longueur 1,7-2,1 mm.

Algérie, Oran, collection TOURNIER, 14 ♀; Maroc, Tanger, 4 ♀, rentrent aussi dans cette espèce. Type au Muséum de Genève.

Hôte inconnu. Le parasite de *Micrococcus similis* SILV., de Tunisie, mentionné par BALACHOWSKY sous le nom de *P. bicolor* MERC., pourrait appartenir à cette espèce.

Les trois espèces, *P. bicolor* MERC., *P. subterraneus* nov. et *P. algiricus* nov. se ressemblent beaucoup. Elles peuvent être distinguées en particulier par les proportions suivantes :

	<i>bicolor</i>	<i>algiricus</i>	<i>subterraneus</i>
Longueur du corps . . .	1,4 -1,8	1,7 -2,1	1,2 -1,8
Longueur tête + thorax .	0,9 -1,1	0,9 -1,2	0,5 -0,8
Longueur abdomen . . .	0,5 -0,7	0,7 -1,0	0,7 -1,0
Rapport abdomen/corps .	0,36-0,39	0,41-0,47	0,56-0,58
Largeur/hauteur du front.	0,9	1,2	1,1
Milieu de l'aile sur bord antérieur	milieu de n. margin.	extrémité de n. margin.	(ailes courtes)
Largeur du bord apical hya- lin de l'aile	1/16	1/8	0

HOFFER (1954 a) a décrit de nouvelles espèces de ce genre de Tchécoslovaquie et a donné (1954 b) une table des espèces connues. Il considère *Aschitus* MERCET comme un synonyme de *Paraphaenodiscus*. Nous avons pu examiner le type de *Aschitus incertus* MERCET et nous pouvons confirmer l'opinion de cet auteur ; le corps et les antennes sont très semblables et l'absence de la nervure postmarginale, ainsi que la plus grande largeur du bord apical hyalin des ailes, ne suffisent pas pour distinguer ces deux genres.

Le *Phaenodiscus planicornis* de STEFANI, de Sicile, que MERCET pensait pouvoir placer dans le genre *Paraphaenodiscus*, est trop brièvement décrit pour pouvoir être reconnu ; ses ailes entièrement hyalines, entre autres caractères, semblent l'exclure de ce genre. Les *Paraphaenodiscus* trouvés en Italie, Sicile et Sardaigne (MASI 1922 et 1944) ont été identifiés au *P. bicolor* MERC.

Nous reproduisons en français la table de HOFFER (1954 b) en y ajoutant les deux espèces décrites ici.

1 Corps en partie brun ou jaune	2
— Corps tout noir-bleuâtre.	7
2 Ailes raccourcies	3
— Ailes normales	5
3 Corps noir, tête jaunâtre. Antennes avec les articles 1 à 5 jaunes ; scape très élargi. Ailes courbées, se rejoignant derrière le scutellum <i>subterraneus</i> n. sp.	
— Tête et thorax bruns, abdomen noir	4

- 4 Scape peu élargi sur la partie distale ; antennes brunes avec la massue noire. Ailes très courtes, étroites, atteignant le niveau apical du scutellum *contractus* HOFF.
- Scape très élargi, flagelle tout noir. Ailes plus ou moins raccourcies, avec des transitions graduelles jusqu'à la forme normalement ailée. *distinctus* HOFF.
- 5 Corps noir, tête jaunâtre. Ailes enfumées avec le bord apical étroitement hyalin. Funicule avec les articles 1 à 5 jaunâtres 6
- Tête et thorax bruns. Ailes avec le tiers apical hyalin. Funicule tout noir *distinctus* HOFF.
- 6 Le bord apical hyalin de l'aile étroit, d'environ 1/16 de la longueur totale. Front entre les yeux un peu plus haut que large *bicolor* MERC.
- Le bord hyalin plus large, d'environ 1/8 de la longueur totale. Front entre les yeux nettement plus large que haut. *algiricus* nov.
- 7 Nervure postmarginale absente ; ailes enfumées jusqu'au 1/4 apical. Antennes toutes noires *incertus* MERC.
- Nervure postmarginale bien développée ; ailes seulement enfumées jusqu'au 1/3 apical 6
- 8 Ailes peu enfumées ; nervure postmarginale plus longue que la nervure marginale. Antennes toutes noires. Longueur 1,0-1,2 mm. *mariae* HOFF.
- Ailes très enfumées ; nervure postmarginale aussi longue que la nervure marginale. Pédicelle et articles 1 à 5 du funicule bruns. Longueur 1,2-1,3 mm. *semihyalinus* HOFF.

BIBLIOGRAPHIE

- BALACHOWSKY, A., 1930. *Chalcidiens recueillis en Tunisie par M. le prof. P. Marchal*. Bull. Soc. Hist. Nat. Afr. N., 21, p. 115-116.
- HOFFER, A., 1954 a. *Monography of the Czechoslovak species of the tribus Discodini n. trib.* Acta Soc. Ent. Cechoslov., Praha, 50, p. 151-179.
- 1954 b. *Encyrtidae quae in reservationibus naturae in Cechoslovakia occurrunt*. I. Zvlastni ot. casop. ochrana prirody, IX, p. 1-7.
- MASI, L., 1922. *Reperti di Chalcididae rare o poco note*. Boll. Soc. Ent. Ital., 54, p. 53-54.
- 1944. *Nuovi reperti di Calcididi nella Liguria*. Mem. Soc. Ent. Ital., 23, p. 82-84.
- MERCET, R. G., 1921. *Fauna Iberica. Himenopteros, Fam. Encirtidos*. Madrid, 732 p. (*Paraphaenodiscus*, p. 601).