

Zeitschrift: Mitteilungen der Schweizerischen Entomologischen Gesellschaft = Bulletin de la Société Entomologique Suisse = Journal of the Swiss Entomological Society

Herausgeber: Schweizerische Entomologische Gesellschaft

Band: 27 (1954)

Heft: 4

Artikel: Arcopagus mimus Dod. : description de la femelle et d'une variété nouvelle (Col. Pselaphidae)

Autor: Besuchet, Claude

DOI: <https://doi.org/10.5169/seals-401232>

Nutzungsbedingungen

Die ETH-Bibliothek ist die Anbieterin der digitalisierten Zeitschriften auf E-Periodica. Sie besitzt keine Urheberrechte an den Zeitschriften und ist nicht verantwortlich für deren Inhalte. Die Rechte liegen in der Regel bei den Herausgebern beziehungsweise den externen Rechteinhabern. Das Veröffentlichen von Bildern in Print- und Online-Publikationen sowie auf Social Media-Kanälen oder Webseiten ist nur mit vorheriger Genehmigung der Rechteinhaber erlaubt. [Mehr erfahren](#)

Conditions d'utilisation

L'ETH Library est le fournisseur des revues numérisées. Elle ne détient aucun droit d'auteur sur les revues et n'est pas responsable de leur contenu. En règle générale, les droits sont détenus par les éditeurs ou les détenteurs de droits externes. La reproduction d'images dans des publications imprimées ou en ligne ainsi que sur des canaux de médias sociaux ou des sites web n'est autorisée qu'avec l'accord préalable des détenteurs des droits. [En savoir plus](#)

Terms of use

The ETH Library is the provider of the digitised journals. It does not own any copyrights to the journals and is not responsible for their content. The rights usually lie with the publishers or the external rights holders. Publishing images in print and online publications, as well as on social media channels or websites, is only permitted with the prior consent of the rights holders. [Find out more](#)

Download PDF: 09.01.2026

ETH-Bibliothek Zürich, E-Periodica, <https://www.e-periodica.ch>

Arcopagus mimus DOD.
Description de la femelle et d'une variété nouvelle
(Col. Pselaphidae)

par

CLAUDE BESUCHET

Musée zoologique de Lausanne

Arcopagus mimus DODERO (Ann. Mus. Genova, vol. VIII, 1919, p. 196, tav. IV, fig. 2) a été décrit sur un seul exemplaire mâle des Alpes Apuanes. L'espèce ne semble jamais avoir été retrouvée, et la femelle est restée inconnue. J'ai eu la chance de récolter en 1953 et 1954 plusieurs exemplaires des deux sexes de cette belle espèce dans le canton du Tessin, et de trouver encore une variété de cet *Arcopagus*.

***Arcopagus mimus* DOD. s. str.**

Type : Gênes. Loc. typ. Italie : Canale delle Verghe (Alpi Apuane).

Morphologie générale : Long. : 1,3-1,5 mm. Brun rougeâtre brillant. Lobe frontal étroit, densément mais finement ponctué, la dépression médiane bien marquée, peu profonde. Vertex carénulé, presque entièrement lisse. Antennes courtes, tous les articles du funicule à partir du 4^e y compris transverses, le 3^e un peu plus long que large. Massette du palpe maxillaire ovale, courte. Pronotum un peu transverse, lisse, avec quelques points épars. Ponctuation des élytres forte, profonde, éparse.

Caractères sexuels du ♂ : Taille un peu plus grande, 1,4-1,5 mm. Yeux saillants, assez grands, de la longueur des tempes environ. Scape (fig. 1) 2 fois aussi long que large, légèrement et régulièrement élargi de la base à l'apex, l'organe sécrétoire terminal ; pédicelle (fig. 1) un peu plus étroit que le scape, nettement plus long que large, avec une fine crête continue très faiblement arquée sur le bord antérieur. Pattes épaisses (♂♂ œdimères) ; tibias antérieurs (fig. 3) échancrés et dentés ; tibias postérieurs (fig. 4) fortement épaissis dans leur partie médiane, avec une dent, terminés par un éperon robuste.

Caractères sexuels de la ♀ : Taille un peu plus faible, 1,3 mm. Yeux bien moins développés, très nettement plus courts que les tempes. Scape (fig. 2) un peu plus de 2 fois aussi long que large, cylindrique ; pédicelle (fig. 2) en ovale allongé, légèrement moins large que le scape. Pattes grêles, simples.

Edéage (fig. 7) : Taille moyenne, bien chitinisé. Styles longs, parallèles, élargis dans la moitié apicale. Chaque style porte trois grandes soies, dirigées vers l'extérieur, et une petite, dirigée vers l'intérieur. Sac interne formé de deux pièces longues, dilatées dans leur partie distale.

***Arcopagus mimus* var. ♂ *ticinensis* n. var.**

Type : ma collection. Loc. typ. Suisse : Monte Generoso.

Cette variété diffère de la forme typique par sa taille un peu plus faible, 1,3 mm., ses pattes non renflées, grêles (♂♂ homéomorphes). Tibias antérieurs (fig. 5) à peine échancrés et dentés ; tibias postérieurs (fig. 6) non élargis, légèrement arqués dans leur partie apicale, l'éperon terminal petit.

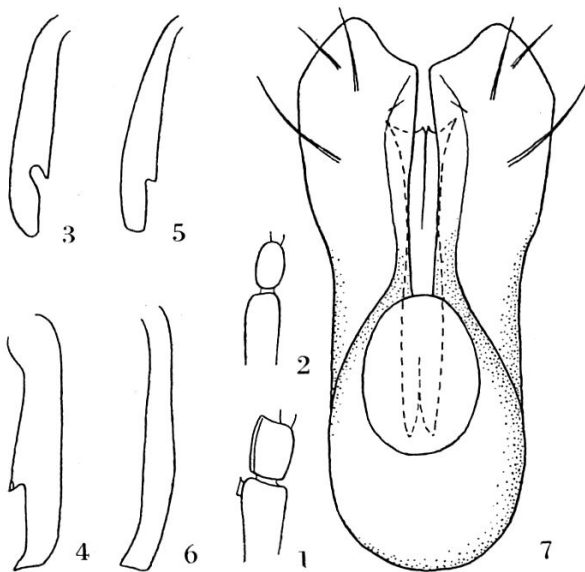


Fig. 1 à 7. — *A. mimus* DOD. — 1. Base de l'antenne du ♂. — 2. Id., de la ♀. — 3. *A. mimus* s. str. ♂, tibia antérieur. — 4. Id., tibia postérieur. — 5. Var. ♂ *ticinensis*, tibia antérieur. — 6. Id., tibia postérieur. — 7. *A. mimus* s. str., édéage, face dorsale.

Répartition : Suisse, canton du Tessin. J'ai capturé la forme typique en tamisant les mousses et les feuilles mortes dans les stations suivantes : San Nazzaro, au bord du lac Majeur (1 ♂), Monte Generoso, à 1200 m. d'altitude (12 ♂♂, 11 ♀♀), Bruzella, dans le val Muggio (5 ♂♂, 1 ♀). Quant à la variété *ticinensis*, je n'en ai capturé qu'un seul exemplaire (holotype) au Monte Generoso, à 1200 m. d'altitude, dans des accumulations de feuilles mortes de hêtre, avec des exemplaires typiques.

Affinités : Cet insecte est très proche d'*Arcopagus clavicornis* PANZ., avec lequel on pourrait le confondre ; mais *mimus* s'en distingue par sa tête plus large,

son arrière-corps moins globuleux, la ponctuation des élytres moins serrée et par sa pubescence plus longue. Pédicelle du ♂ plus long, moins arqué sur son bord antérieur. Scape de la ♀ moins large, un peu plus long, pédicelle plus ovale, légèrement moins large seulement que le scape. Tibias postérieurs des ♂♂ œdimères bien plus larges, dentés ; chez le ♂ homéomorphe, tibias antérieurs plus échancrés et plus dentés. Edéage bien différent de celui de *clavicornis* surtout par la forme élargie des styles et de leur chétotaxie.

A. clavicornis est inconnu au sud des Alpes, où il est remplacé par *A. mimus*. On peut supposer que ces deux espèces, primitivement semblables, ont évolué différemment au cours des temps, car séparées par les Alpes.