

Zeitschrift: Mitteilungen der Schweizerischen Entomologischen Gesellschaft =
Bulletin de la Société Entomologique Suisse = Journal of the Swiss
Entomological Society

Herausgeber: Schweizerische Entomologische Gesellschaft

Band: 27 (1954)

Heft: 1

Artikel: Un nouveau genre de Torymide (Hym. Chalcidoidea)

Autor: Ferrière, C. / Novicky, S.

DOI: <https://doi.org/10.5169/seals-401201>

Nutzungsbedingungen

Die ETH-Bibliothek ist die Anbieterin der digitalisierten Zeitschriften auf E-Periodica. Sie besitzt keine Urheberrechte an den Zeitschriften und ist nicht verantwortlich für deren Inhalte. Die Rechte liegen in der Regel bei den Herausgebern beziehungsweise den externen Rechteinhabern. Das Veröffentlichen von Bildern in Print- und Online-Publikationen sowie auf Social Media-Kanälen oder Webseiten ist nur mit vorheriger Genehmigung der Rechteinhaber erlaubt. [Mehr erfahren](#)

Conditions d'utilisation

L'ETH Library est le fournisseur des revues numérisées. Elle ne détient aucun droit d'auteur sur les revues et n'est pas responsable de leur contenu. En règle générale, les droits sont détenus par les éditeurs ou les détenteurs de droits externes. La reproduction d'images dans des publications imprimées ou en ligne ainsi que sur des canaux de médias sociaux ou des sites web n'est autorisée qu'avec l'accord préalable des détenteurs des droits. [En savoir plus](#)

Terms of use

The ETH Library is the provider of the digitised journals. It does not own any copyrights to the journals and is not responsible for their content. The rights usually lie with the publishers or the external rights holders. Publishing images in print and online publications, as well as on social media channels or websites, is only permitted with the prior consent of the rights holders. [Find out more](#)

Download PDF: 17.01.2026

ETH-Bibliothek Zürich, E-Periodica, <https://www.e-periodica.ch>

Un nouveau genre de Torymide (Hym. Chalcidoidea)

par

CH. FERRIÈRE et S. NOVICKY

Genève et Vienne

Le Muséum d'histoire naturelle de Genève avait reçu du Muséum de Paris, parmi d'autres Chalcidiens, une série de femelles et mâles d'une espèce obtenue en Tunisie en 1899 des galles d'*Aulax hypochœridis* KIEFF. et restée depuis lors indéterminée. Cette espèce, très particulière, se rapprochait d'une part des *Cleonymidae*, d'autre part des *Torymidae*, mais ne pouvait être classée nettement dans aucun groupe connu. Le premier auteur avait commencé l'étude de cette espèce, appartenant à un genre nouveau, lorsqu'il apprit qu'une femelle de la même espèce avait été capturée par le second auteur en Dalmatie et que celui-ci en avait déjà préparé une description et des dessins. Les études de l'un et de l'autre sont donc réunies ici.

La position systématique de cette curieuse espèce est un peu obscure. A première vue, elle rappelle beaucoup le genre *Notanisus* WALKER, de la famille des *Cleonymidae*, par sa teinte, les bandes enfumées des ailes, son grand pronotum rétréci en avant, la forme du propodeum et l'abdomen pétiolé. Mais *Notanisus versicolor* WALKER, dont nous avons vu le type au British Museum, est bien différent par sa tête arrondie, la nervure marginale plus longue, les fémurs postérieurs sans dent, la tarière non proéminente et d'autres caractères. La forme des antennes du mâle, avec les cils en verticilles et une pointe à la massue fait penser aussi aux mâles *Metasteninae* du genre *Norbanus* WALKER (*Picroscytus* THOMS.), mais la forme du corps est toute différente. Notre espèce rentre mieux dans les *Torymidae* et nous la plaçons provisoirement dans la sous-famille des *Monodontomerinae*, à cause de son aspect général, ses métapleures triangulaires et ses fémurs postérieurs élargis presque comme chez *Exopristus* RUSCHKA. Elle y occupe cependant une position

étrange, tant par la forme des ailes antérieures, la proportion des nervures, la présence de tubercules élevés sur le propodeum, que par la forme des antennes des mâles. D'autre part, la présence d'un seul annellus aux antennes, le pronotum assez long et sans carène transversale, l'occiput marginé et la tarière proéminente sont communs à la plupart des Torymidae.

Thaumatorymus nov. gen.

Tête un peu transverse, assez mince, rétrécie vers la bouche qui est petite. Foramen occipital marginé, situé en haut. Antennes de la femelle étroites, composée d'un scape non dilaté, un pédicelle, un annellus transverse, 7 articles allongés au funicule, dont le premier est plus long que le pédicelle et d'une massue de 3 articles, peu plus large que le funicule. Antennes du mâle allongées, avec les articles du funicule noueux et portant chacun deux verticilles de longs cils, le premier article plus long que les suivants et beaucoup plus long que le court pédicelle, massue de 3 articles terminée par une courte pointe. Pronotum grand, non marginé, un peu plus court que le mésoscutum ; celui-ci a les parapsides convexes et les sillons parapsidaux nets, mais presque effacés postérieurement ; son bord postérieur droit, les axilles se touchant étroitement au milieu ; scutellum convexe antérieurement, plus aplati et obtus au sommet ; propodeum assez long, peu incliné, presque triangulaire, avec les stigmates élevés en tubercules et une nucha large, sur le même niveau ; une faible carène médiane longitudinale est visible, effacée en avant. Ailes antérieures avec deux bandes transversales enfumées, la partie basale allongée et rétrécie, la nervure submarginale très longue, la nervure marginale plus courte que chez tous les Torymides connus. Pattes avec les hanches postérieures de dimensions modérées, cependant plus grosses et deux fois plus longues que les hanches médianes ; fémurs postérieurs s'élargissant vers le sommet et là avec une échancrure finement dentelée, formant ainsi une proéminence dentiforme. Tibias postérieurs avec deux petits éperons. Abdomen de la femelle ovale, convexe dorsalement, aussi long que le thorax, pétiolé, les deux tergites basaux occupant la plus grande partie de l'abdomen, le premier, plus long que le tiers du gaster, étant deux fois plus long que le deuxième. Tarière proéminente, un peu plus longue que la moitié de l'abdomen. Abdomen du mâle très court, globulaire, avec les deux tergites après le pétiole recouvrant tous les suivants.

Génotype : *Thaumatorymus notanisoides* n. sp.

Thaumatorymus notanisoides nov. sp.

♀ Corps d'un ferrugineux clair avec des reflets bleu verdâtre métalliques sur le mésoscutum et le scutellum et avec de très faibles reflets sur le vertex et les hanches postérieures. Abdomen plus foncé, sauf le pétiole et en partie le post-pétiole ; valves de la tarière brun noir sur le dos et le tiers apical, les deux tiers du côté ventral ferrugineux. Scape et pédicelle jaunes, le reste de l'antenne de plus en plus brunâtre vers l'extrémité, la massue brun noir. Bord des mandibules foncé. Ailes (fig. 2) avec la bande enfumée médiane de l'aile limitée par la nervure

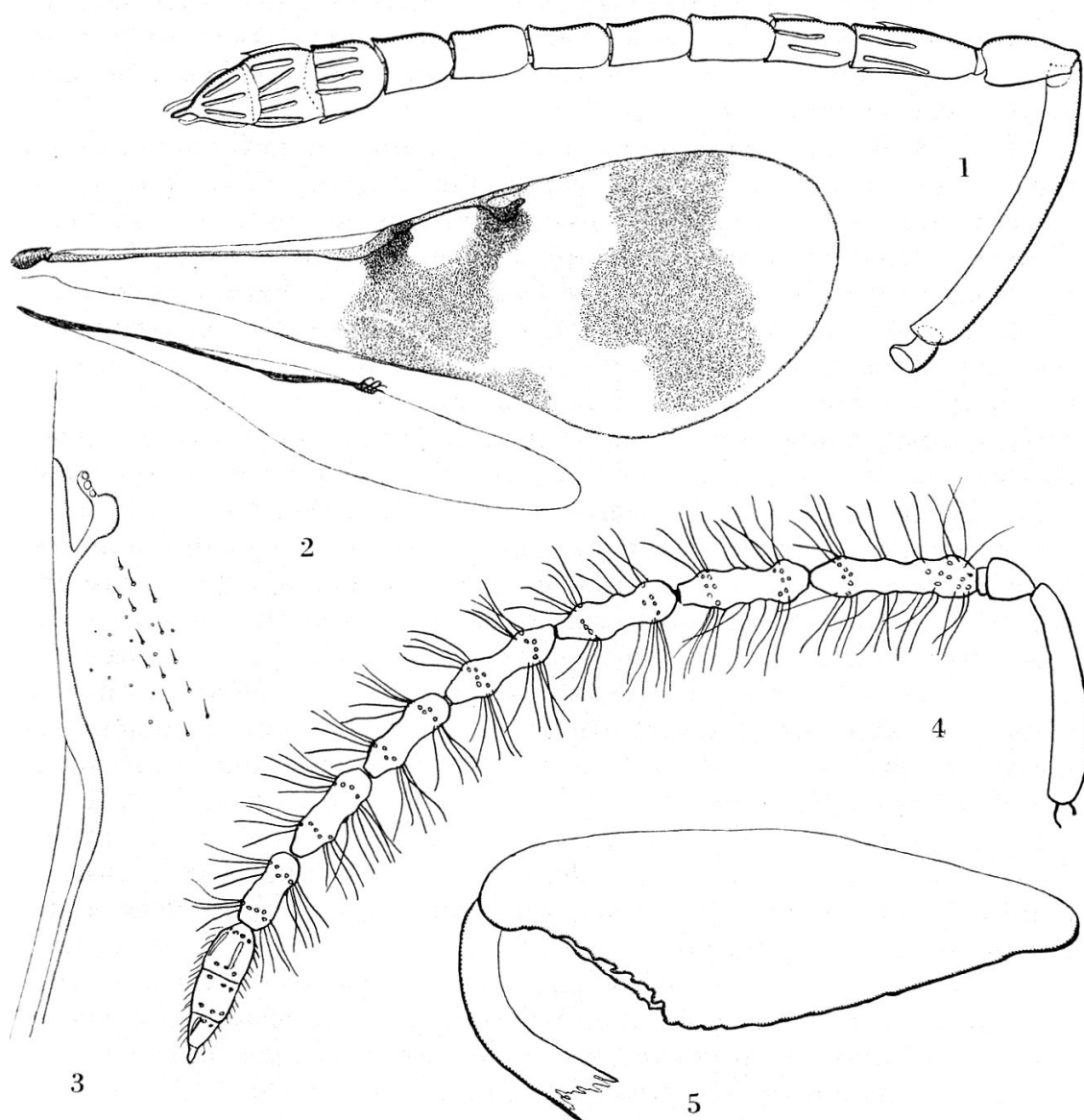


Fig. 1 à 5. *Thaumatorymus notanisoides* sp. n. — 1. Antenne de la femelle. — 2. Ailes antérieure et postérieure. — 3. Nervures de l'aile. — 4. Antenne du mâle. — 5. Fémur postérieur. (1-3, 5, NOVICKY del. ; 4, FERRIÈRE del.)

basale (rudimentaire) et par la nervure radiale, qui a une prolongation vers l'angle anal de l'aile ; cette bande foncée contient deux taches hyalines, l'une presque ovale le long de la nervure marginale, l'autre étroite et courbée vers le bord costal, sur les vestiges de la nervure cubitale ou spuria (de THOMSON). La bande subapicale est plus claire, sauf au bord supérieur, et s'élargit plus ou moins irrégulièrement sur la ligne médiane de l'aile. Nervures submarginale et marginale jaunâtres, la moitié spicale du préstigma, les nervures radiale et postmarginale brun foncé. Tegulae avec un point brun. Fémurs médians et postérieurs brunâtres sur le côté dorsal, tibiais antérieurs avec un faible anneau clair près de la base, tibiais médians et postérieurs noirâtres, avec les sommets très étroits et les bases blanchâtres : aux tibiais médians environ le sixième de la longueur et aux postérieurs le tiers ou le quart sont blancs ; tarses jaunes avec l'article terminal noir, le quatrième article plus ou moins noirâtre.

Tête, de dessus, une fois et demie plus large que le thorax entre les tegulae, presque trois fois plus large que longue, les yeux très peu saillants, les tempes arrondies, aussi larges que la moitié du diamètre d'un œil ; front environ trois fois plus large qu'un œil. Ocelles formant un triangle très bas, l'ocelle antérieur touchant la ligne qui relie les bords antérieurs des ocelles latéraux, la distance entre ces derniers à peu près égale à celle qui sépare un ocelle d'un œil. Vue de face, la tête est plus large que haute (16 : 13), subtriangulaire, les joues presque droites, aussi longues que les deux tiers de la hauteur des yeux, arrondies un peu en haut ; orbites presque parallèles, divergeant très peu vers le bas. Occiput peu excavé, marginé. Antennes (fig. 1) insérées au-dessous du milieu de la face, mais un peu au-dessus du niveau inférieur des yeux, très rapprochées à la base, les toruli arrondis, séparés l'un de l'autre d'une distance à peine égale à leur diamètre. Impression faciale très faible. Scape long et mince, atteignant à peu près le niveau du vertex, à peine rétréci à l'extrémité, courbé, un peu plus long que le pédicelle, l'annellus et deux articles du funicule réunis ; funicule et massue étroits, le sommet du 6^e article du funicule atteint le niveau de la bouche ; annellus petit, deux fois plus large que long ; 1^{er} article du funicule plus long que les autres, trois fois plus long que large, les 4^e à 7^e deux fois à une fois et demie plus longs que larges ; massue pointue à l'extrémité, peu plus large que l'article précédent, aussi longue que 2 1/2 articles précédents réunis.

Pronotum campanulé, aussi long que les cinq septièmes du méso-scutum, presque aussi large que ce dernier, le bord postérieur concave. Sillons parapsidaux atteignant les axilles assez loin de leur point de contact ; métanotum très étroit au milieu, son niveau plus bas que le scutellum et à peu près égal à celui du propodeum ; prépectus grands, triangulaires, l'angle intérieur réticulé, les côtés vers les mésopleures moins nettement réticulés ; propodeum sans plis latéraux ni sillons, mais avec une nucha peu élevée.

Ailes antérieures atteignant l'extrémité de l'abdomen, presque trois fois plus longues que larges (64 : 23), avec la partie basale correspondant à la nervure submarginale, très longue ($\frac{27}{64}$ de l'aile) et étroite, comme chez *Notanisis* WALK. préstigma bien marqué, aussi long que la moitié de la nervure marginale ; celle-ci relativement courte ($\frac{8}{27}$ de la cellule costale) ; nervure stigmale subsessile, nervure postmarginale plus courte que la moitié de la marginale (fig. 3). Ailes postérieures longues et étroites. Pattes avec les fémurs élargis, les postérieurs portant une expansion dentiforme avant l'extrémité (fig. 5). Abdomen peu allongé (40 : 23), pétiole épais, un peu plus long que large, avec une faible carène dorsale médiane ; longueurs relatives des tergites : 15-9-5-3, le reste ensemble 7.

Sculpture très superficielle, scutellum et propodeum finement réticulés à mailles allongées, hanches postérieures plus profondément réticulées, à mailles arrondies ; abdomen lisse sur le dos. Pilosité du corps éparsse, plus prononcée et argentée sur la surface dorsale des hanches postérieures ; quelques poils sur les côtés du propodeum. Ailes avec la partie basale nue jusqu'au niveau de la base de la nervure marginale, excepté la série de cils marquant la nervure cubitale.

♂ Corps plus foncé, presque noir sur le vertex, le mésonotum, le scutellum et le dos de l'abdomen, avec de faibles reflets verts. Forme et structure de la tête et du thorax semblables à la femelle. Antennes (fig. 4) insérées un peu au-dessus du niveau inférieur des yeux, rapprochées à la base, le scape long et un peu courbé, le pédicelle court, arrondi, l'annellus très transverse, le 1^{er} article du funicule environ aussi long que les trois quarts du scape, les suivants un peu plus courts, mais tous plus longs que larges, le dernier encore presque trois fois plus long que large, tous plus ou moins noduleux vers la base et l'apex et portant des verticilles de longs cils, plus réguliers sur les derniers segments que sur les premiers ; massue de 3 articles avec une petite pointe à l'extrémité, un peu plus longue que l'article précédent. Ailes semblables à celles de la femelle, mais plus complètement hyalines, avec seulement des zones enfumées au-dessous du préstigma, étroitement reliées à une petite zone enfumée sous la nervure stigmale. Pattes semblables à celles de la femelle, avec les fémurs épaissis, surtout les fémurs postérieurs qui sont élargis en dent en arrière, et avec les mêmes anneaux blancs à la base des tibias. Abdomen avec le pétiole légèrement plus long que celui de la femelle, le reste très court, globuleux, avec seulement deux tergites visibles d'en haut, les autres cachés.

Longueurs : ♀ 1,8-2,2 mm., tarière 0,4-0,5 mm. ; ♂ 1,4-2,0 mm.

4 ♀ et 2 ♂ de Tunisie, Aïn-Draham, 1899 (G. SEURAT), parasite de l'*Aulax hypochoeridis* KIEFF. (Cynipide) dans galles sur *Hypochoeris* (Composées) ; 1 ♀ de Yougoslavie, Dalmatie, Aqueduc de l'Omble, 17 juillet 1937 (S. NOVICKY). Type au Muséum de Genève, cotypes au Muséum de Paris et dans la coll. Novicky.