

**Zeitschrift:** Mitteilungen der Schweizerischen Entomologischen Gesellschaft =  
Bulletin de la Société Entomologique Suisse = Journal of the Swiss  
Entomological Society

**Herausgeber:** Schweizerische Entomologische Gesellschaft

**Band:** 26 (1953)

**Heft:** 1

**Artikel:** Plécoptères européens nouveaux

**Autor:** Aubert, Jacques

**DOI:** <https://doi.org/10.5169/seals-401176>

### **Nutzungsbedingungen**

Die ETH-Bibliothek ist die Anbieterin der digitalisierten Zeitschriften auf E-Periodica. Sie besitzt keine Urheberrechte an den Zeitschriften und ist nicht verantwortlich für deren Inhalte. Die Rechte liegen in der Regel bei den Herausgebern beziehungsweise den externen Rechteinhabern. Das Veröffentlichen von Bildern in Print- und Online-Publikationen sowie auf Social Media-Kanälen oder Webseiten ist nur mit vorheriger Genehmigung der Rechteinhaber erlaubt. [Mehr erfahren](#)

### **Conditions d'utilisation**

L'ETH Library est le fournisseur des revues numérisées. Elle ne détient aucun droit d'auteur sur les revues et n'est pas responsable de leur contenu. En règle générale, les droits sont détenus par les éditeurs ou les détenteurs de droits externes. La reproduction d'images dans des publications imprimées ou en ligne ainsi que sur des canaux de médias sociaux ou des sites web n'est autorisée qu'avec l'accord préalable des détenteurs des droits. [En savoir plus](#)

### **Terms of use**

The ETH Library is the provider of the digitised journals. It does not own any copyrights to the journals and is not responsible for their content. The rights usually lie with the publishers or the external rights holders. Publishing images in print and online publications, as well as on social media channels or websites, is only permitted with the prior consent of the rights holders. [Find out more](#)

**Download PDF:** 15.01.2026

**ETH-Bibliothek Zürich, E-Periodica, <https://www.e-periodica.ch>**

## Plécoptères européens nouveaux

par

JACQUES AUBERT

Musée zoologique de Lausanne

### **Nemoura s. s. navasi** n. sp.

NAVAS a décrit quelque 230 Plécoptères et chacun sait que ce distingué savant tenait souvent pour inédits des Insectes déjà connus et même parfois de ceux qu'il avait décrits lui-même quelques années plus tôt. En étudiant la partie de sa collection qui se trouve au Musée de Barcelone, j'ai eu toutefois la surprise de trouver deux ♂♂ d'une Némoure encore inconnue et dont l'originalité avait échappé à NAVAS. C'est pour moi un grand plaisir d'honorer la mémoire de NAVAS en lui dédiant cette Perle.

♂. Longueur : 9-10 mm. Aile antérieure : 9-10 mm. Envergure : 18-21 mm. Corps brun noir. Tête éclaircie en arrière du triangle ocellaire, la bande claire s'étendant de chaque côté jusqu'aux yeux. Prothorax marginé de clair le long des bords latéraux et du bord antérieur. Pattes plus claires que le corps, assombries aux genoux. Ailes à nervure brun foncé et à membrane transparente, légèrement enfumée le long des nervures, dans la région de l'X.

Vésicule ventrale élargie à son apex (fig. 1). Lobes sous-anaux triangulaires, entièrement chitinisés, à sommet arrondi, bord interne sinueux, bord externe subrectiligne. Cerques courts et massifs à bord externe (en vue de la face ventrale) sinueux; dent subterminale petite, mais robuste, se détachant à angle droit, puis s'infléchissant vers la base du cerque. En vue de profil (fig. 2), le cerque est droit, robuste, massif et globuleux à sa base, relativement peu aminci à son apex; dent subterminale orientée ventralement. Lobe supra-anal invaginé, non étudié.

*Affinities*: *Nemoura navasi* appartient au groupe de *marginata* PICTET et se rapproche de *flexuosa* AUBERT, *erratica* CLAASSEN et *linguata* NAVAS (*sigma* DESPAX) par ses lobes sous-anaux à bord interne sinueux.

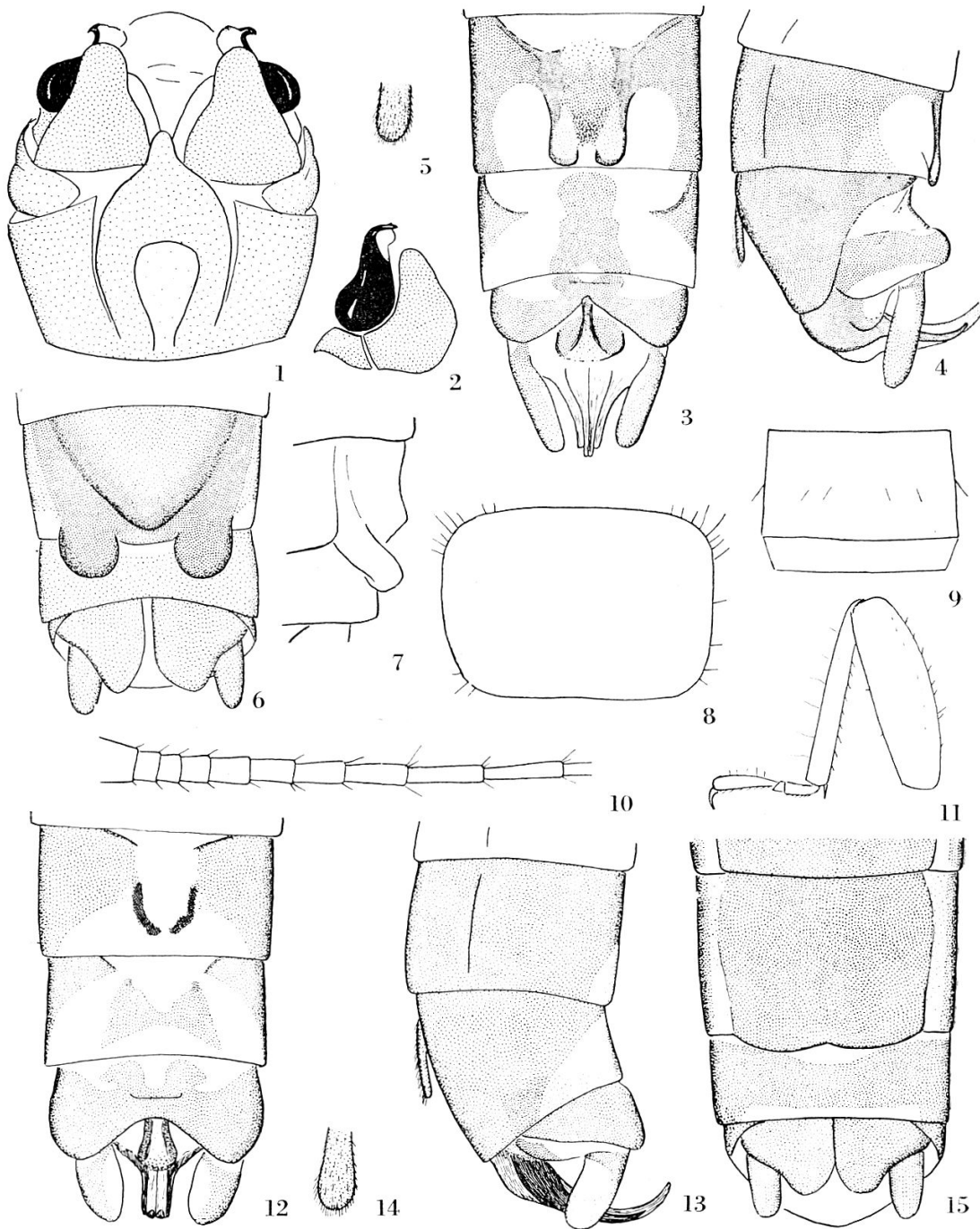


Fig. 1 et 2. — *Nemoura s. s. navasi* n. sp. — 1. Abdomen du ♂, face ventrale. — 2. Cerque et plaque sous-anale, de profil.

Fig. 3 à 11. — *Leuctra gallica* n. sp. — 3. Abdomen du ♂, face dorsale. — 4. Id., de profil. — 5. Lamelle ventrale du ♂. — 6. Abdomen de la ♀, face ventrale. — 7. Plaque génitale de la ♀, de profil. — 8. Larve, prothorax. — 9. Id., 6<sup>e</sup> segment abdominal. — 10. Id., cerque. — 11. Id., patte postérieure.

Fig. 12 à 15. — *Leuctra sesvenna* n. sp. — 12. Abdomen du ♂, face dorsale. — 13. Id., de profil. — 14. Lamelle ventrale du ♂. — 15. Abdomen de la ♀, face ventrale.

Elle se distingue par contre assez facilement de ces trois espèces par ses cerques beaucoup plus courts et plus massifs en vue de profil.

Holotype : 1 ♂, Olot (Girona, Espagne), VI.1933, leg. G. GELABERT coll. NAVAS, Musée de Barcelone.

Autre matériel examiné : 1 ♂, Cervera, Espagne, 5.VI.1915, coll. NAVAS, Musée de Barcelone. — 1 ♂, Piazza Armerina, Sicile, coll. COSTA, Musée de Naples.

Insectes épinglés, abdomen traité par KOH 10 %, préparation microscopique sur cellophane fixée à l'épingle.

L'exemplaire sicilien est un peu plus petit (long. : 7-8 mm., aile antérieure : 8 mm., envergure : 17 mm.). J'ai donné un dessin de son abdomen et de son cerque dans « les Plécoptères » de la Coll. COSTA. Ann. Mus. et Inst. Zool. Univ. de Naples.

Habitat : *Nemoura navasi* paraît être une espèce méditerranéenne de distribution assez étendue.

### **Leuctra gallica n. sp.**

Longueur, ♂, 5,5 mm. ; ♀, 6,5 mm. ; larve, 7-8 mm. Envergure : ♂, 15 mm. ; ♀, 19 mm.

Corps brun noir, les parties membraneuses de l'abdomen blanchâtres et les pattes d'un brun un peu plus clair. Ailes à nervures fines et brunes, membrane légèrement brune.

♂. Tergites 6 et 7 membraneux et blanchâtres à leur bord postérieur. Tergite 8 orné d'un appendice en forme de plaque prolongée en arrière par deux lobes arrondis et symétriques, plus chitinisés, mais plus clairs que la partie médiane de la plaque (fig. 3). La plaque occupe environ le tiers de la largeur de l'abdomen. Les deux lobes atteignent le bord postérieur du tergite 8 et sont peu saillants en vue de profil (fig. 4).

Marge antérieure du tergite 9 interrompue. Tache médiane très grande, occupant sensiblement le tiers de la largeur et presque toute la longueur du tergite 9. Appendice dorsal volumineux, plus large que long, fortement pigmenté sur les côtés. Cerques longs et minces (environ quatre fois plus longs que larges). Vésicule ventrale assez grande, plus longue que large, à bords latéraux sensiblement parallèles (fig. 5). Prolongements des plaques sous-anales plus courts, plus minces et plus incurvés vers leur apex que les titillacères (fig. 4).

♀. Plaque génitale terminée en arrière par deux lobes arrondis, empiétant passablement sur le sternite 9, séparés par un espace égal au moins à leur largeur (fig. 6 et 7). Partie centrale de la plaque génitale légèrement saillante, formant en arrière un mamelon nettement séparé de la partie externe de la plaque. Lobes et côtés plus pigmentés que le centre.

Plaques sous-anales aussi longues que larges, terminées en pointe mousse. Cerques bruns, environ deux fois plus longs que larges.

*Larve* : Corps brun beige, de dimensions moyennes (pour une larve de *Leuctra*), orné de soies clairsemées assez courtes. Préflagelle de six articles. Prothorax plus large que long (30 : 21), orné de soies plus nombreuses aux angles antérieurs et aux angles postérieurs que sur les côtés (fig. 8), comprises entre le  $\frac{1}{6}$  et le  $\frac{1}{7}$  de la longueur du prothorax. Quelques soies de même longueur sur les côtés de la tête et aux angles antérieurs du méso- et du métathorax, selon la disposition habituelle. Pattes ornées de soies courtes et de quelques soies natatoires clairsemées, peu visibles (fig. 11). Couronnes abdominales formées de dix à douze soies dont la longueur est en moyenne le  $\frac{1}{5}$  de celle du segment correspondant (fig. 9). Soies des cerques plus courtes que les articles correspondants. Article 2 ou 3 aussi long que large (fig. 10).

Holotype : 1 ♂, allotype 1 ♀, népionotype, 1 nymphe ♂ (ornementation du tergite 8 visible par transparence), paratypes : 1 ♂, 2 nymphes. Creuse, Fresselines (France, Creuse), 15.III.1952, leg. H. BERTRAND. Alcool à 80 %. Musée zoologique de Lausanne.

*Affinités* : *Leuctra gallica* appartient au groupe printanier de *hippopus* et c'est à *L. hippopus* KMP. qu'elle s'apparente le plus. On peut distinguer les ♂♂, qui ont presque le même appendice dorsal (tergite 10), par la structure du tergite 8. Chez *hippopus*, il y a deux appendices parallèles en forme de palette bien distincts l'un de l'autre. Chez *gallica*, il y a au contraire une plaque qui résulte de la coalescence partielle de deux appendices analogues à ceux de *hippopus*, mais plus gros et plus rapprochés. La ♀ de *gallica* a une plaque génitale de forme analogue à celle de *hippopus*. Toutefois, les lobes sont plus larges et plus écartés, la pigmentation est moins tranchée entre la périphérie et le centre de la plaque, et ce centre est moins en relief. Enfin, chez la larve de *gallica*, la pilosité est un peu moins développée que chez *hippopus*.

### ***Leuctra sesvenna* n. sp.**

Longueur, ♂, 6-7 mm. ; ♀, 6-7 mm. (Corps des exemplaires étudiés contractés). Envergure : ♂, 15 mm. ; ♀, 17-21 mm.

Corps uniformément brun foncé. Antennes, palpes et pattes brun foncé à brun noir. Ailes à nervures brun noir, et membrane brune. Insecte d'aspect assez sombre, au corps robuste, moins que chez *Leuctra braueri* KMP., rappelant toutefois cette espèce en plus petit.

♂. Pas d'appendices chitinisés, mais, sur le segment 8, dont la marge antérieure est interrompue, on voit deux marques chitineuses brun noir, brillantes, en forme de virgules, se détacher des bords pigmentés, vers le milieu du segment et se rapprocher l'une de l'autre en arrière (fig. 12). Il s'agit d'une simple chitinisation de la partie membraneuse sans prolifération en relief et ces marques ne sont pas visibles en vue de profil (fig. 13). Tergite 9 à marge antérieure interrompue, orné en son milieu d'une grande tache rappelant une cravate

papillon. Echancrure du bord postérieur du tergite 10 assez profonde, régulièrement arrondie, avec un appendice dorsal allongé, élargi à son apex, pigmenté sur les côtés. Cerques courts et globuleux, deux fois plus longs que larges. Lamelle ventrale longue, grande, un peu élargie et arrondie à son apex (fig. 14). Prolongements des plaques sous-anales un peu plus courts que les titillacères et plus pigmentés que ceux-ci.

♀. Plaque génitale large et uniformément colorée en brun noir; bord postérieur variable, tantôt rectiligne, tantôt formé de deux lobes arrondis et peu saillants (fig. 15), tantôt présentant un aspect intermédiaire entre ces deux extrêmes. En vue de profil, cette plaque génitale est à peine saillante.

Holotype, 1 ♂, allotype 1 ♀, paratypes, 1 ♂, 13 ♀♀, val Sesvenna (Suisse, Grisons), entre 2300 et 2400 m., le 21.VI.1952. Alcool à 80 %. Musée zoologique de Lausanne. Plusieurs de ces exemplaires ont été trouvés sur la neige, les autres en fauchant dans les herbes, le long de la rivière principale (*Aua Sesvenna*) qui serpente, tout en gardant un cours rapide, dans une toundra.

*Affinités*: *Leuctra sesvenna* est une forme de passage entre les espèces du groupe de *hippopus* KMP., et les espèces du groupe de *inermis* KMP. Le ♂ est en effet une sorte de *Leuctra inermis* à ornementation tergale non saillante; la ♀ est nettement apparentée à celles de *prima* KMP., *signifera* KMP. et *niveola* SCH. par la forme de sa plaque génitale.