

**Zeitschrift:** Mitteilungen der Schweizerischen Entomologischen Gesellschaft = Bulletin de la Société Entomologique Suisse = Journal of the Swiss Entomological Society

**Herausgeber:** Schweizerische Entomologische Gesellschaft

**Band:** 25 (1952)

**Heft:** 3

**Artikel:** Plécoptères décrits par le R.P.L. Navas S.J. : 2. Note sur quelques types des Muséums de Barcelone et de Paris

**Autor:** Aubert, Jacques

**DOI:** <https://doi.org/10.5169/seals-401157>

### **Nutzungsbedingungen**

Die ETH-Bibliothek ist die Anbieterin der digitalisierten Zeitschriften auf E-Periodica. Sie besitzt keine Urheberrechte an den Zeitschriften und ist nicht verantwortlich für deren Inhalte. Die Rechte liegen in der Regel bei den Herausgebern beziehungsweise den externen Rechteinhabern. Das Veröffentlichen von Bildern in Print- und Online-Publikationen sowie auf Social Media-Kanälen oder Webseiten ist nur mit vorheriger Genehmigung der Rechteinhaber erlaubt. [Mehr erfahren](#)

### **Conditions d'utilisation**

L'ETH Library est le fournisseur des revues numérisées. Elle ne détient aucun droit d'auteur sur les revues et n'est pas responsable de leur contenu. En règle générale, les droits sont détenus par les éditeurs ou les détenteurs de droits externes. La reproduction d'images dans des publications imprimées ou en ligne ainsi que sur des canaux de médias sociaux ou des sites web n'est autorisée qu'avec l'accord préalable des détenteurs des droits. [En savoir plus](#)

### **Terms of use**

The ETH Library is the provider of the digitised journals. It does not own any copyrights to the journals and is not responsible for their content. The rights usually lie with the publishers or the external rights holders. Publishing images in print and online publications, as well as on social media channels or websites, is only permitted with the prior consent of the rights holders. [Find out more](#)

**Download PDF:** 28.01.2026

**ETH-Bibliothek Zürich, E-Periodica, <https://www.e-periodica.ch>**

## Plécoptères décrits par le R.P.L. NAVAS S.J.

### 2. Note sur quelques types des Muséums de Barcelone et de Paris

par

JACQUES AUBERT  
Musée zoologique Lausanne

#### **Nemoura (Protonemura) talboti** NAVAS 1929

*Neuropteros nuevos o poco conocidos* (10<sup>e</sup> ser.). Mem. Ac. Ci. Barcelona, 14, p. 339-366.

Holotype, 1 ♂, paratype 1 ♂, allotype 1 ♀, Muséum de Paris. Traités à la potasse à 10 % puis conservés en alcool à 80 %.

Localité typique : Tachdirt, bords de l'oued Imminen, 2400-2600 m., 5 juin 1927 (Grand-Atlas), mission TALBOT et LECERF.

J'ai traité les types in toto par KOH à 10 %, ce qui a eu pour avantage de décontracter les Insectes qui se présentent ainsi comme tout Insecte conservé en alcool et pour inconvénient de les rendre aussi transparents que des exuvies. On peut ainsi donner une mesure de leur longueur plus exacte que celle de NAVAS, mais on ne peut pas étudier leur coloration, presque toujours inobservable d'ailleurs chez des Nemoures conservées à sec. C'est donc sans arrière-pensée que j'ai commis cette profanation d'un type qui sera désormais conservé en alcool à 80 % et dont les pièces génitales sont immédiatement observables.

Longueur : ♂, 6 mm. ; ♀, 7 mm. Aile antérieure : ♂, 3 mm. ; ♀, 5,2 mm. ♂ et ♀ brachyptères.

♂. Vésicule ventrale grande, en forme de spatule, élargie à l'apex (fig. 1). Cerques cylindro-coniques, assez allongés. Lobes sous-anaux profondément spécialisés (fig. 1, 2, 3, 5). Plaque sous-anale (p) à peine plus longue que large, terminée par une tigelle chitineuse (t) noirâtre, effilée à l'apex, entièrement glabre et dépourvue d'épines. Appendice intermédiaire chitinisé dorsalement (a) et membraneux ventralement (v). Cet appendice est de forme régulière et il ne s'en détache pas de vésicule latérale du côté interne. (Il convient toutefois de remarquer que les deux ♂♂ étudiés ont été traités à la potasse qui modifie parfois la structure des parties membraneuses.) La partie chitineuse est aussi large à l'apex qu'à la base, légèrement prolongée en pointe vers la face ventrale à l'apex. Deux ou trois petites épines sont visibles dans la partie apicale.

Lobe supra-anal dévaginé ; faces supérieure et inférieure subparallèles ; apex tronqué, légèrement relevé dorsalement ; une brosse de courtes soies aux deux tiers de la longueur, sur la face inférieure.

Tergite 10 avec une aire membraneuse en son milieu formant une niche dans laquelle vient buter le lobe supra-anal. Tergites 9 et 10 ornés chacun de deux touffes de courtes soies.

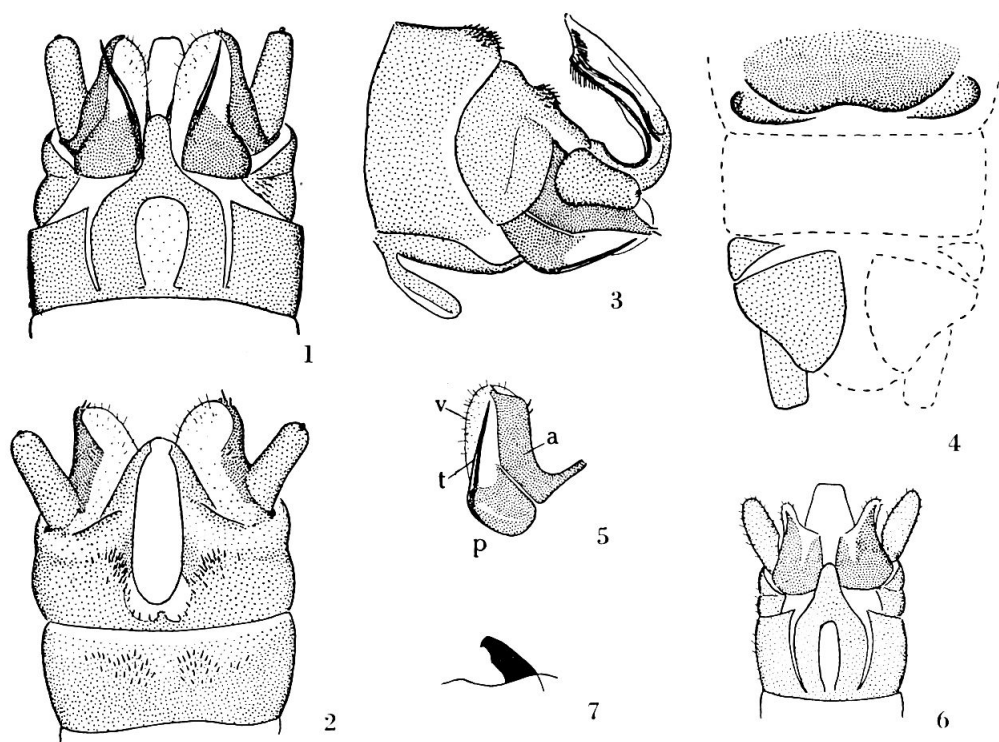


Fig. 1 à 7. — 1. *Nemoura (Protonemura) talboti* NAVAS, abdomen du ♂, face ventrale. — 2. Id., face dorsale. — 3. Id., de profil. — 4. Id., plaque génitale de la ♀. — 5. Id., lobe supra-anal du ♂, vue de trois quarts. — 6. *Nemoura (Amphinemura) vaillanti* NAVAS, abdomen du ♂, face ventrale. — 7. *Chloroperla torrentium mariana* NAVAS, dent anale du ♂, de profil.

♀. L'exemplaire unique est déformé à l'extrémité de son abdomen ; c'est pourquoi je n'en donne qu'un dessin partiel (fig. 4) où subsistent quelques inconnues en pointillé comme sur une reconstitution de paléontologiste. On peut toutefois constater que la plaque génitale est terminée en arrière par deux lobes arrondis ; que les lobes vaginaux sont bien visibles et que les deux lobes sous-anaux sont du type habituel.

Affinités : *N. talboti* appartient au groupe de *Nemoura (Protonemura) meyeri* PICTET qui comprend une série de formes localisées dans divers massifs montagneux. Elle se distingue aisément des espèces de ce groupe par la partie chitinisée de l'appendice intermédiaire beaucoup plus large.

**Nemoura (Amphinemura) vaillanti** NAVAS 1922

*Insectos nuevos o poco conocidos*. Mem. R. Acad. Barcelona 17, p. 141-169.

Holotype : 1 ♂, Muséum de Paris. Traité par KOH, puis conservé en alcool 80 %. Localité typique : Nan Chan. De Kan Tchéou à Lan Tchéou par Si Ning (2000 à 4000 m.), juillet 1909. Dr VAILLANT.

Longueur d'après NAVAS : 2,4 mm. Longueur après traitement par KOH : 4 mm. Aile antérieure : 5,3 mm.

La vésicule ventrale allongée et la plaque ventrale divisée en deux lobes permettent de reconnaître en *vaillanti* une petite espèce du sous-genre *Amphinemura* RIS (fig. 6). Le lobe interne de la plaque sous-anale est plus court que le lobe externe ; ce dernier est légèrement incurvé vers l'extérieur. Cerques cylindro-coniques, plus longs que larges, non spécialisés.

**Nemoura (Amphinemura) vicina** NAVAS 1932

*Insectos de Francia interesantes*. Bol. Soc. Ent. Espana, 15, p. 95.

Holotype : 1 ♂, Muséum de Paris. Localité typique : Oloron (Basses-Pyrénées), 18 juin 1931.

DESPAX a montré (Bul. soc. ent. de France, 54, 1, p. 63, 1949) qu'il s'agit de *Nemoura (Amphinemura) standfussi* RIS 1902. J'ai vu également le type et puis confirmer l'opinion de DESPAX.

**Isogenus gaullei** NAVAS 1925

*Algunos Insectos del Museo de Paris*, 2<sup>e</sup> ser. Broteria, Caminha, 22, p. 75-83.

Holotype : 1 ♂, Muséum de Paris. Localité typique : Bérisal, Alpes valaisannes, juillet 1907.

C'est un *Isogenus (Dyctiogenus) alpinus* PICTET 1842.

**Dinocras donemechi** NAVAS 1933

*Insetti Neurotteri e affini del Piemonte*. Mem. Soc. Ent. Italiana, 12, p. 150-162

Holotype : 1 ♂, Barcelone. Localité typique : Avigliana, Turin, 1932.

J'ai montré en 1949 (Mit. Schweiz. Ent. Ges. 22, p. 226) que cette espèce tombe en synonymie avec *Perla (Dinocras) ferrerii* PICTET 1842.

**Chloroperla mariana** NAVAS 1918

*Dos Plecopteros nuevos de Aragon*. Bol. Soc. Ent. Espana, Zaragoza, 1, p. 154-157

Holotype : 1 ♂, Barcelone. Localité typique : Sierra de Moncayo (Saragosse), 26 juin 1917.

Aspect général identique à celui de *Chloroperla torrentium* PICTET 1842. Le crochet anal (fig. 7) ne diffère de celui de *torrentium* que par une échancrure moins accusée et les ailes (4,5-5,7 mm.) ne recouvrent pas l'extrémité de l'abdomen. Je propose de considérer *mariana* NAVAS comme une sous-espèce de *torrentium* PICTET. Il s'agit probablement d'une forme brachyptère endémique à la Sierra de Moncayo.