

Zeitschrift: Mitteilungen der Schweizerischen Entomologischen Gesellschaft =
Bulletin de la Société Entomologique Suisse = Journal of the Swiss
Entomological Society

Herausgeber: Schweizerische Entomologische Gesellschaft

Band: 23 (1950)

Heft: 1

Artikel: Nemoura undulata Ris : un Plécoptère mal connu des Alpes suisses

Autor: Aubert, Jacques

DOI: <https://doi.org/10.5169/seals-401085>

Nutzungsbedingungen

Die ETH-Bibliothek ist die Anbieterin der digitalisierten Zeitschriften auf E-Periodica. Sie besitzt keine Urheberrechte an den Zeitschriften und ist nicht verantwortlich für deren Inhalte. Die Rechte liegen in der Regel bei den Herausgebern beziehungsweise den externen Rechteinhabern. Das Veröffentlichen von Bildern in Print- und Online-Publikationen sowie auf Social Media-Kanälen oder Webseiten ist nur mit vorheriger Genehmigung der Rechteinhaber erlaubt. [Mehr erfahren](#)

Conditions d'utilisation

L'ETH Library est le fournisseur des revues numérisées. Elle ne détient aucun droit d'auteur sur les revues et n'est pas responsable de leur contenu. En règle générale, les droits sont détenus par les éditeurs ou les détenteurs de droits externes. La reproduction d'images dans des publications imprimées ou en ligne ainsi que sur des canaux de médias sociaux ou des sites web n'est autorisée qu'avec l'accord préalable des détenteurs des droits. [En savoir plus](#)

Terms of use

The ETH Library is the provider of the digitised journals. It does not own any copyrights to the journals and is not responsible for their content. The rights usually lie with the publishers or the external rights holders. Publishing images in print and online publications, as well as on social media channels or websites, is only permitted with the prior consent of the rights holders. [Find out more](#)

Download PDF: 05.04.2026

ETH-Bibliothek Zürich, E-Periodica, <https://www.e-periodica.ch>

Nemoura undulata RIS, un Plécoptère mal connu des Alpes suisses

par

JACQUES AUBERT

Musée zoologique de Lausanne

En 1902, RIS (Mitt. Schweiz. Ent. Ges., 10, p. 399) décrit sous le nom de *Nemoura marginata* var. *undulata*, 2 ♂♂ et 3 ♀♀ qui se distinguent des autres *Nemoura* ss. par une nervulation remarquable. Dans la collection RIS (Institut d'Entomologie de l'École polytechnique fédérale, Zurich), je n'ai vu que les ♀♀; les ♂♂ sont probablement perdus. Lors d'un séjour au Parc national en juillet 1949, en compagnie de M. J. de Beaumont et de son fils François, ce dernier a eu la chance de capturer un ♂, en fauchant les herbes de l'alpe Trupchun, à côté du chalet. Malgré une exploration minutieuse, nous ne prîmes pas d'autres spécimens à cet endroit et le ♂ dont je donne ici la description est le seul que je connaisse. Toutefois son armature génitale est suffisamment caractéristique pour admettre que *N. undulata* est une espèce distincte de *N. marginata* (PICT.) RIS.

Longueur : ♂, 6,5 mm. (abdomen contracté); ♀, 7-8 mm.

Envergure : ♂, 19 mm.; ♀, 23 mm.

Corps brun noir, abdomen éclairci sur la face ventrale (moins toutefois que chez *N. obtusa* RIS). Sur la tête, une tache jaune orangé entre les ocelles et une de chaque côté, entre l'œil et l'ocelle postérieur. Fémurs bruns, ornés de jaune à la base et aux deux tiers de leur longueur. Ailes enfumées le long des nervures, plus particulièrement dans la région de l'X (fig. 1). Nervures Rs 2 et médianes onduleuses.

Mâle (fig. 2 et 3) : Chez l'individu observé, le segment 9 est masqué en partie par le segment 8 dans lequel il est emboîté. Sur la figure 2, la plaque ventrale, les parties ventrales du tergite 9 et la vésicule ventrale sont déformées par la perspective. Vésicule ventrale grosse, deux fois plus longue que large, à bords subparallèles, arrondie à

l'apex. Plaques sous-anales triangulaires, à peine plus longues que larges, terminées en pointes orientées quelque peu latéralement; bord interne légèrement arqué; bord externe présentant deux sinuosités. Cerques gros et longs, dépassant les plaques sous-anales en arrière, rectilignes en vue de la face ventrale, coudés en vue de profil. Dent subterminale effilée, orientée latéralement, légèrement infléchie vers la base du cerque. Vestige du second article à peine visible.

Femelle (fig. 4, d'après un type de la coll. RIS): Plaque génitale grande, à bord postérieur largement arrondi. Plaques sous-anales arrondies à leur apex.

Lectotype: 1 ♀; paratypes: 2 ♀♀; Albulapass, Weissenstein, VII. 1894, Coll. Ris, Zurich.

Affinités: *N. undulata* RIS se distingue à l'œil nu des autres *Nemoura* ss. par sa nervulation, analogue à celle de *Nemoura (Protonemura) meyeri* PICT. Par les taches jaunes de la tête et l'abdomen éclairci à sa face ventrale, *N. undulata* rappelle *N. obtusa* RIS. Les cerques courbés du ♂ apparentent *N. undulata* à *N. cambrica* MORT. et à *N. minima* AUB. La plaque génitale de la ♀ ressemble à celle de *N. sinuata* RIS.

Habitat: Jusqu'à plus ample information, il est permis de supposer que cette intéressante espèce est localisée dans nos Alpes à l'Engadine (bassin de l'Inn).

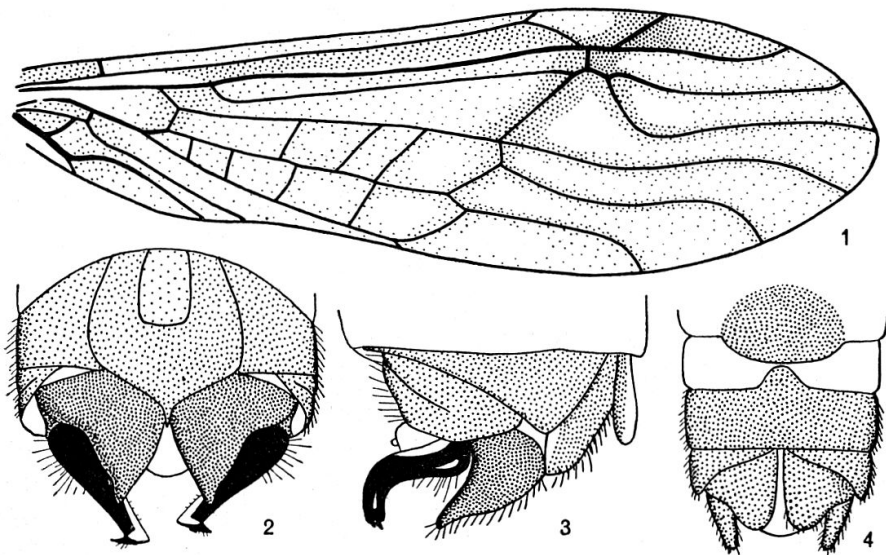


Fig. 1 à 4. — *Nemoura undulata* RIS. — 1. Aile antérieure. — 2. Abdomen du ♂, face ventrale. — 3. Id., de profil. — 4. Abdomen de la ♀, face ventrale (à un plus faible grossissement que 2 et 3).