

**Zeitschrift:** Mitteilungen der Schweizerischen Entomologischen Gesellschaft =  
Bulletin de la Société Entomologique Suisse = Journal of the Swiss  
Entomological Society

**Herausgeber:** Schweizerische Entomologische Gesellschaft

**Band:** 23 (1950)

**Heft:** 1

**Artikel:** Trois nouveaux Limnophilides (Trichopt.)

**Autor:** Schmid, F.

**DOI:** <https://doi.org/10.5169/seals-401082>

### **Nutzungsbedingungen**

Die ETH-Bibliothek ist die Anbieterin der digitalisierten Zeitschriften auf E-Periodica. Sie besitzt keine Urheberrechte an den Zeitschriften und ist nicht verantwortlich für deren Inhalte. Die Rechte liegen in der Regel bei den Herausgebern beziehungsweise den externen Rechteinhabern. Das Veröffentlichen von Bildern in Print- und Online-Publikationen sowie auf Social Media-Kanälen oder Webseiten ist nur mit vorheriger Genehmigung der Rechteinhaber erlaubt. [Mehr erfahren](#)

### **Conditions d'utilisation**

L'ETH Library est le fournisseur des revues numérisées. Elle ne détient aucun droit d'auteur sur les revues et n'est pas responsable de leur contenu. En règle générale, les droits sont détenus par les éditeurs ou les détenteurs de droits externes. La reproduction d'images dans des publications imprimées ou en ligne ainsi que sur des canaux de médias sociaux ou des sites web n'est autorisée qu'avec l'accord préalable des détenteurs des droits. [En savoir plus](#)

### **Terms of use**

The ETH Library is the provider of the digitised journals. It does not own any copyrights to the journals and is not responsible for their content. The rights usually lie with the publishers or the external rights holders. Publishing images in print and online publications, as well as on social media channels or websites, is only permitted with the prior consent of the rights holders. [Find out more](#)

**Download PDF:** 04.02.2026

**ETH-Bibliothek Zürich, E-Periodica, <https://www.e-periodica.ch>**

## Trois nouveaux *Limnophilides* (Trichopt.)

par

F. SCHMID

Musée zoologique de Lausanne

### *Limnophilus insularis* n. sp.

Face dorsale du corps entièrement noire, à forts reflets argentés, avec une pilosité formée de poils noirs entremêlés de poils clairs. Antennes brun foncé, fortement annelées de roux. Face brun roux. Palpes roux, très longs et minces. Pleures brun foncé, fortement argentées. Pattes brunâtres. Aux pattes antérieures, le tibia est relativement court ; il n'atteint que les deux tiers de la longueur du fémur ; le premier article des tarses est aussi long que la moitié du tibia. Abdomen noirâtre. Ailes de forme identique à celles de *picturatus* McL. Pilosité courte et très clairsemée ; soies des nervures basales fortes. Nervures brunes, bien visibles aux deux ailes. Les ailes antérieures sont brun roux, assez foncées et presque sans taches. Ptérostigma brun, très foncé et fortement marqué. À part les deux taches claires du thyridium et de l'arcus qui sont petites et une infime ponctuation dans l'aire apicale, la membrane est complètement unie. Ailes postérieures hyalines, légèrement grisâtres, nettement teintées de brun à l'apex. Nervulation identique à celle de *picturatus* McL. ; aux ailes postérieures R2 ne porte pas de barbe.

*Génitalia* ♂ : VIII<sup>e</sup> tergite sans tubercules ni épines. IX<sup>e</sup> segment très large latéralement ; son bord apical moyen est très long, horizontal, légèrement bombé et forme une assise sur laquelle s'appuient les appendices supérieurs (fig. 1) ; les angles moyens sont assez proéminents et s'appuient fortement sur les prolongements latéraux du

X<sup>e</sup> segment. Dorsalement, le IX<sup>e</sup> segment est assez large, mais court et situé dans un plan perpendiculaire à l'axe du corps ; le milieu de son bord postérieur est prolongé vers le bas par une large pointe (fig. 3). Appendices supérieurs très fortement développés. Ils sont larges à la base, très longs et régulièrement arrondis à l'apex ; minces et légèrement concaves, ils portent, à la partie supérieure de leur face interne, une petite dent chitineuse conique (fig. 3). Appendices intermédiaires aplatis, longs et élancés ; les prolongements latéraux du X<sup>e</sup> segment sont très grands ; dorsalement, ils s'étendent sous forme de deux languettes arrondies, jusque sous le X<sup>e</sup> segment dorsal (fig. 2) ; latéralement, ils s'étendent également très loin sous le IX<sup>e</sup> segment ; en arrière, ils forment deux lobes arrondis et proéminents s'appuyant fortement sur les angles moyens du IX<sup>e</sup> segment qui sont échancrés pour les recevoir (fig. 3) ; étant disposés horizontalement, ces deux lobes forment une sorte de cloison qui divise la cavité apicale en deux ; ce caractère est typique du groupe de *picturatus*. Plaque sous-anale petite et bifide. Appendices inférieurs très peu proéminents ; ils ne se touchent pas l'un l'autre ventralement ; leur apex est arrondi et légèrement tourné vers l'intérieur (fig. 3). Pénis de forme simple. Titillateurs bifides ; la branche subapicale est très obtuse et porte une série de fortes épines ; la branche apicale est, au contraire, allongée, molle, plissée et pourvue d'une rangée de fines soies (fig. 4). ♀ inconnue.

Envergure, 24 mm.

Holotype ♂ : Wellington (Ile de Vancouver, Colombie britannique, Canada), 28.IX.1948 ; dans ma collection. R. GUPPY leg.

Cette espèce appartient au groupe de *picturatus-kincaidi*, ce qu'indiquent très clairement sa coloration, sa nervulation et la disposition des pièces latérales du X<sup>e</sup> segment. Les appendices supérieurs et intermédiaires sembleraient indiquer une parenté avec le groupe *harrimani-sitchensis*, mais il n'en est rien ; quoique très allongés, les appendices supérieurs sont de forme voisine de ceux de *picturatus*. Le seul spécimen connu est brun, assez foncé et complètement uni ; il serait intéressant de savoir si cette espèce se présente, à l'instar de *picturatus* et *kincaidi*, sous deux formes : l'une unie, et l'autre fortement tachetée.

### ***Asynarchus cinnamoneus* n. sp.**

Dessus de la tête entièrement noir, avec des reflets argentés. Tubercules céphaliques et pilosité concolores. Face et premier article des antennes noirs. Antennes brun foncé, largement annelées de roux. Palpes ♂ bruns ; les deux derniers segments sont subégaux. Pronotum brun, très foncé, à pilosité noire, entremêlée de poils brun foncé,

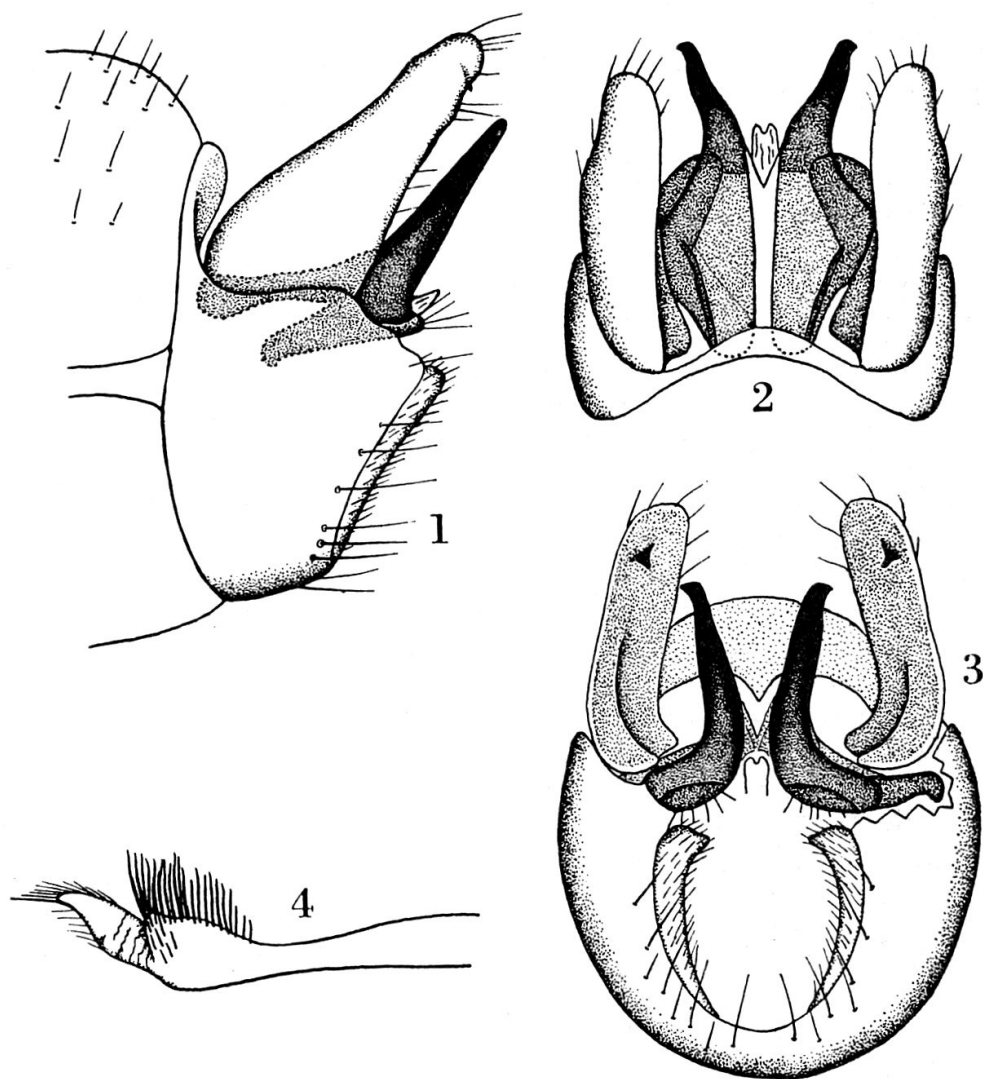


Fig. 1 à 4. — *Limnophilus insularis* n. sp., armature génitale ♂. — 1. Vue latérale. — 2. Vue dorsale. — 3. Vue de face. — 4. Titillateur.

dorés. Méso- et métanotum bruns, avec une large ligne médiane argentée. Pleures brunes. Pattes jaune clair. Les trois paires portent, sur la face externe du tibia, une large tache brune médiane et une petite tache apicale. Les deux premiers articles des pattes antérieures portent une forte brosse noire à leur face interne. Abdomen brun, très foncé.

Ailes de forme semblable à celles des autres espèces du genre. Pilosité courte et clairsemée. Aux ailes antérieures, les nervures sont brunes, unicolores ; aux ailes postérieures, elles sont brunâtres, un peu plus claires. Nervulation identique à celle de *nigriculus* BKS, mais, en tous cas chez le type, la fourche apicale 1 des ailes antérieures est très oblique à la base. Coloration : ailes antérieures brunes, très foncées et presque complètement unies. Il y a des taches claires minuscules et peu visibles sur le thyridium, sur l'arcus, au confluent des nervures apicales et de la costale et à la base de la cellule apicale 3. L'aire radiale, de même que les cellules apicales, portent des séries de taches claires extrêmement fines. Comme chez les autres espèces du genre, la tache de l'extrémité de la nervure apicale 7 est assez grande. Ailes postérieures hyalines, grisâtres et fortement brunies à l'apex.

*Génitalia* ♂ : IX<sup>e</sup> segment très large et très convexe latéralement (fig. 6) ; son bord apical moyen est proéminent et fortement arrondi ; angle moyen aigu. Appendices supérieurs de taille moyenne, épais, légèrement concaves ; au milieu de la concavité, la face interne porte une forte arrête chitineuse très proéminente quoique non visible latéralement, irrégulièrement crénelée et dirigée obliquement vers le bas (fig. 7). L'espace compris entre les appendices supérieurs est chitineux et séparé en deux par une crête longitudinale ; cette chitinisisation n'est pas distincte de celle des appendices supérieurs et l'on passe de l'une à l'autre sans discontinuité, ni suture (fig. 6-7). Appendices intermédiaires petits et peu proéminents ; les prolongements latéraux du X<sup>e</sup> segment sont petits et ovales (fig. 7). Appendices inférieurs assez proéminents. Comme chez toutes les espèces du genre, ils sont bifides et chitineux à l'apex ; la dent apicale est recourbée vers le haut et beaucoup plus longue que la dent subapicale (fig. 5). Le milieu du bord interne des appendices est fortement convexe (fig. 7). Titillateurs de forme caractéristique ; ils sont bifides à l'apex ; la branche apicale est aplatie et curieusement découpée ; ses deux arêtes portent une série de dents irrégulières ; la branche subapicale est perpendiculaire à la branche apicale et très pointue à l'apex (fig. 8). ♀ inconnue.

Envergure, 30 mm.

Holotype ♂ : Wellington (Ile de Vancouver, Colombie britannique, Canada), 17.VIII.1948. Dans ma collection. R. GUPPY leg.

Cette espèce présente tous les caractères du genre *Asynarchus*. Son plus proche parent semble être *nigriculus* BKS, qui possède aussi, quoique beaucoup moins développée, une forte dent chitineuse dans la concavité des appendices supérieurs.

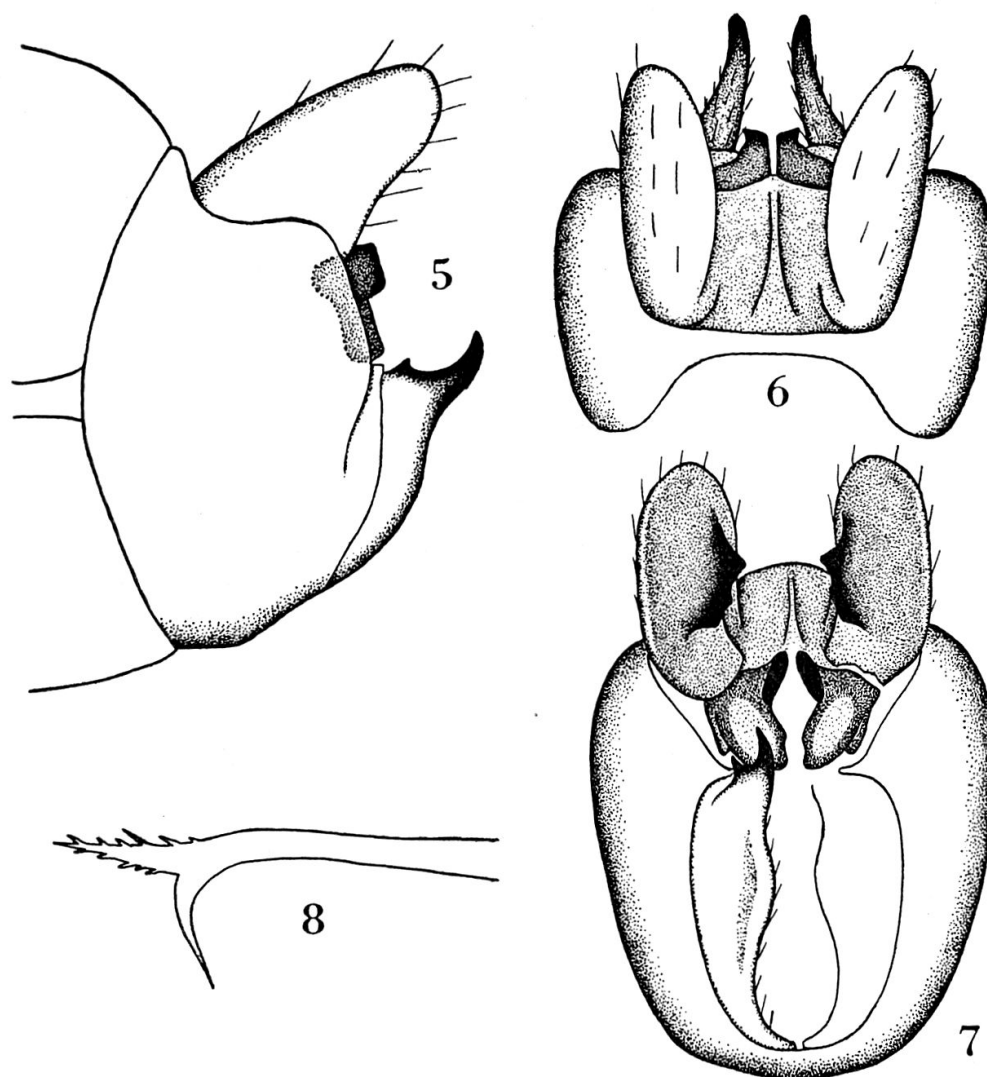


Fig. 5 à 8. — *Asynarchus cinnamoneus* n. sp., armature génitale ♂. — 5. Vue latérale. — 6. Vue dorsale. — 7. Vue de face. — 8. Titillateur.

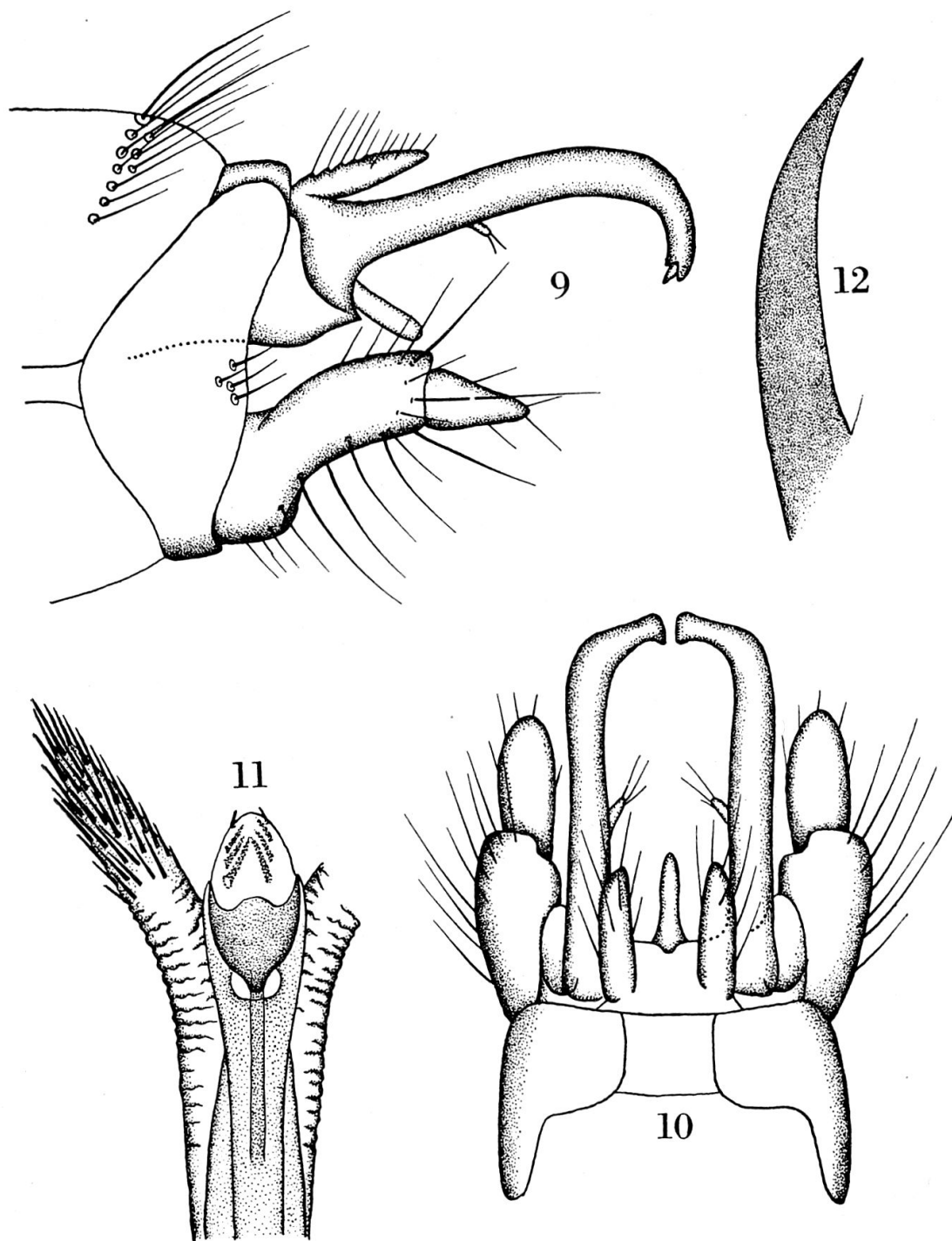


Fig. 9 à 12. — *Apatidea ulmeri* n. sp., armature génitale ♂. — 9. Vue latérale. — 10. Vue dorsale. — 11. Pénis, vue dorsale. — 12. Titillateur.

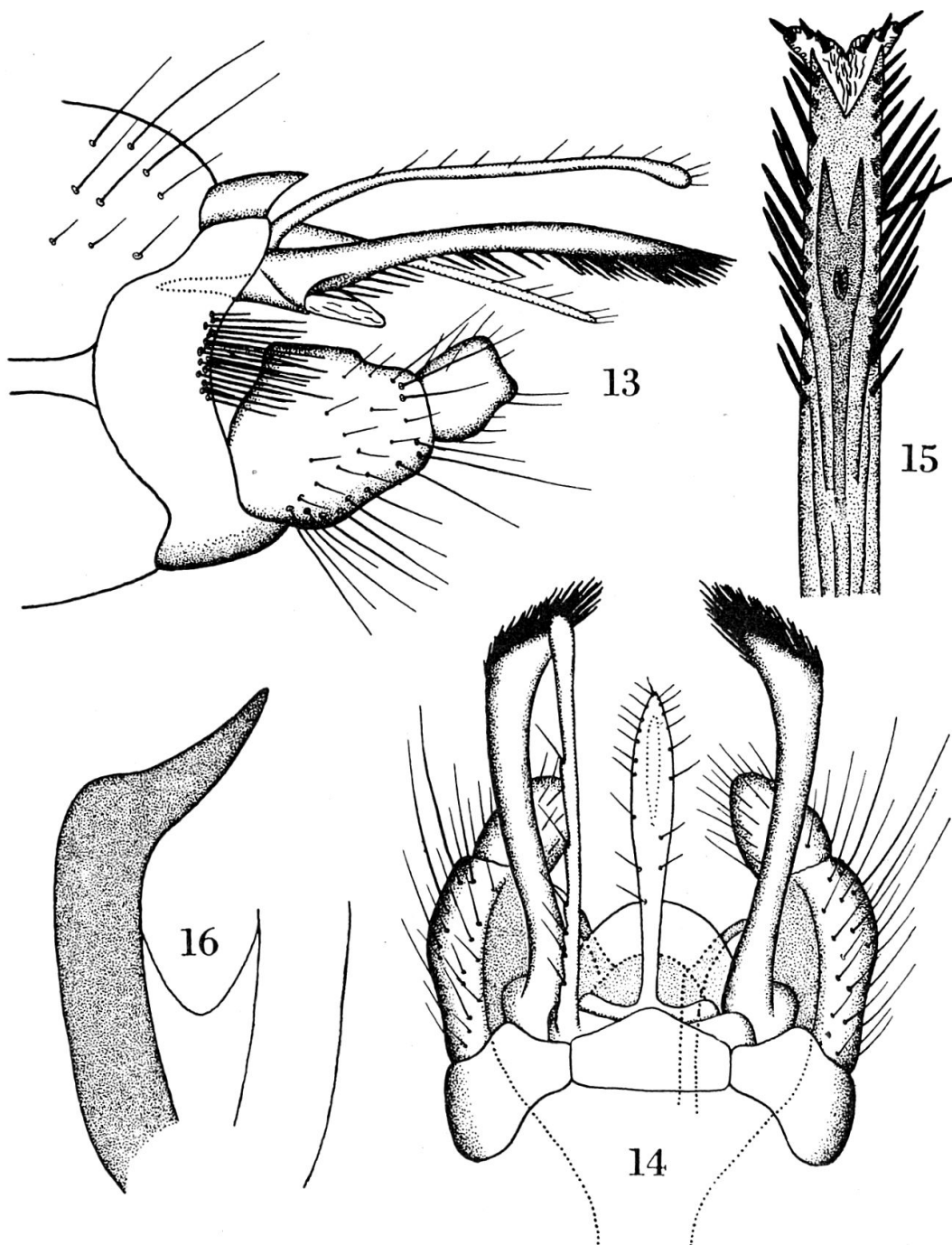


Fig. 13 é 16. — *Apatidea copiosa* McL., armature génitale ♂. — 13. Vue latérale. — 14. Vue dorsale. — 15. Pénis, vue dorsale. — 16. Titillateur.



**Apatidea ulmeri** n. sp.

Coloration générale du corps brun, très foncé ou noir. Ailes très claires, de coloration unie. Nervulation semblable à celle de *Ap. copiosa* McL., mais, chez *ulmeri*, la cellule discoïdale des ailes antérieures est plus courte et plus large; sa nervure supérieure n'est pas concave.

*Génitalia* ♂ : VIII<sup>e</sup> tergite avec une zone en croissant portant de fortes et longues soies.

IX<sup>e</sup> segment assez large latéralement, un peu plus étroit dorsalement et ventralement. Appendices supérieurs petits et allongés, environ trois fois plus longs que larges (fig. 10). Appendices du X<sup>e</sup> segment très longs et très forts; ils sont cylindriques, recourbés à angle droit vers le bas et l'intérieur à l'apex (fig. 9-10); leur extrémité est assez obtuse et terminée par une petite dent conique encastrée dans une échancrure de l'appendice (fig. 9); ils ne portent pas d'épines comme ceux de *copiosa*, mais leur bord interne est pourvu, au milieu de sa longueur, d'un petit appendice, armé de quelques poils. Le X<sup>e</sup> segment dorsal est beaucoup plus épais que celui de *copiosa* (fig. 9, 13); ses angles latéraux sont concaves; sa plaque inférieure a la forme d'une languette étroite (fig. 10). Appendices inférieurs assez longs et minces; l'article basal est de largeur assez régulière; l'article terminal est court et triangulaire. Appareil pénial très développé et de forme extrêmement curieuse. Le pénis est un très gros organe, formé de trois parties: une partie médiane, chitineuse et terminée par une concavité ovale (fig. 11); à l'extrémité antérieure de cette concavité débouche le canal éjaculateur; la moitié apicale est non chitineuse et porte à sa face ventrale deux petites rangées de courtes épines épaissies; les deux parties latérales du pénis sont membraneuses, complètement plissées et sans doute susceptibles d'une forte érection; elles se terminent, à l'apex, en un long appendice cylindrique, recouvert de longues épines. Titillateurs également grands; ils sont chitineux, aplatis et larges à la base; ils s'amincissent et se recourbent régulièrement vers l'intérieur à l'apex (fig. 12).

Envergure, 12 mm.

Holotype ♂ : Sajan (Chine), déposé dans la collection ULMER.

Je dédie cette espèce à M. le Dr ULMER, de Hambourg, en reconnaissance pour l'aide importante et désintéressée qu'il m'a apportée dans mes études sur les Limnophilides.

Cette très petite espèce est fort voisine de *Ap. copiosa* McL. Je donne également des dessins de cette dernière espèce qui se distingue de *ulmeri* par de très nombreux caractères ressortant aisément des figures 10 à 16.