

Zeitschrift: Mitteilungen der Schweizerischen Entomologischen Gesellschaft =
Bulletin de la Société Entomologique Suisse = Journal of the Swiss
Entomological Society

Herausgeber: Schweizerische Entomologische Gesellschaft

Band: 18 (1940-1943)

Heft: 4-5

Artikel: Quelques fourmis japonaises inédites

Autor: Santschi, F.

DOI: <https://doi.org/10.5169/seals-400908>

Nutzungsbedingungen

Die ETH-Bibliothek ist die Anbieterin der digitalisierten Zeitschriften auf E-Periodica. Sie besitzt keine Urheberrechte an den Zeitschriften und ist nicht verantwortlich für deren Inhalte. Die Rechte liegen in der Regel bei den Herausgebern beziehungsweise den externen Rechteinhabern. Das Veröffentlichen von Bildern in Print- und Online-Publikationen sowie auf Social Media-Kanälen oder Webseiten ist nur mit vorheriger Genehmigung der Rechteinhaber erlaubt. [Mehr erfahren](#)

Conditions d'utilisation

L'ETH Library est le fournisseur des revues numérisées. Elle ne détient aucun droit d'auteur sur les revues et n'est pas responsable de leur contenu. En règle générale, les droits sont détenus par les éditeurs ou les détenteurs de droits externes. La reproduction d'images dans des publications imprimées ou en ligne ainsi que sur des canaux de médias sociaux ou des sites web n'est autorisée qu'avec l'accord préalable des détenteurs des droits. [En savoir plus](#)

Terms of use

The ETH Library is the provider of the digitised journals. It does not own any copyrights to the journals and is not responsible for their content. The rights usually lie with the publishers or the external rights holders. Publishing images in print and online publications, as well as on social media channels or websites, is only permitted with the prior consent of the rights holders. [Find out more](#)

Download PDF: 21.02.2026

ETH-Bibliothek Zürich, E-Periodica, <https://www.e-periodica.ch>

Quelques fourmis japonaises inédites

par

D^r F. SANTSCHI †

(Avec 3 figures.)

La faune myrmécologique du Japon s'avère de plus en plus riche à mesure que les récoltes se poursuivent, le pourcentage en formes nouvelles reçues est encore assez élevé. Voici le résultat d'un petit lot que vient de m'envoyer M. Azuma, d'Osaka et qui ont été capturées en divers lieux de ce pays excepté la *Formica superba* Wheeler provenant de Mandchourie. Sauf indications spéciales toutes les fourmis citées ici font partie de l'envoi Azuma.

Ponera japonica Wheel.

Mt. Ibuki, Shigaken 25. XI. 38 4 ♀. (Azuma) Iwakun, Yamaguchi 30. VI. 30 1 ♀ (Teranishi).

Ponera japonica Wheel. v. **crocea** n. v.

(= *P. japonica* var. ? Sants.¹, 1937, p. 364).

D'un jaune roussâtre plus ou moins foncé, avec les mandibules, le mésonotum, les pattes, parfois l'écaille et le postpétiole d'un jaune plus clair. Epistome plutôt brunâtre. Pour le reste comme chez le type. Cette variété ressemble un peu par sa couleur et sa taille à *Ponera nippona* Sants. mais celle-ci est plus luisante, surtout le mésonotum et l'épinotum. La tête plus large derrière et l'écaille est nettement plus mince.

Namase — Honshiu 16. VIII. 28 3 ♀ (Teranishi).

Ponera scabra Wheel.

♀ R. (non décrite). Long : 4,5 mm. Noire. Appendices, bas des sterna et bord postérieur des segments de l'abdomen rouge brunâtre, plus foncé que chez l'ouvrière. Même sculpture et pilosité que chez celle-ci. Tête assez régulièrement rectangulaire, les yeux un peu plus grands que leur distance au bord antérieur de la tête, dont le bord postérieur est atteint par le scape. Ecaille aussi haute que le postpétiole, lequel est légèrement plus long que large, le mésonotum débord latéralement le reste du thorax. Pour le reste comme chez l'ouvrière.

Minoo, Osaka 4. IX. 38 1 ♀ (type).

Myrmica kurokii For. v. *sontica* Sants.

♀ Long : 4,5 mm. à 5,5 mm. D'un brun rouge chaud, le dessus de la tête, parfois du thorax, des nœuds et milieu du gastre variant

¹ SANTSCHI, Fourmis du Japon et de Formose. — Bull. et An. Soc. Ent. Belgique LXVIII, 1937, p. 361 à 388.

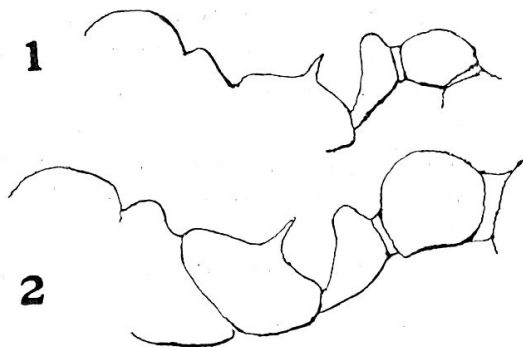
du brun foncé au brun noirâtre. Epistome toujours noir même chez les petits exemplaires qui sont plus clairs que les grands. Antennes, fosses antennaires et pattes d'un roux chaud. Mandibules un peu plus claires. Celles-ci ont le bord terminal plus long que chez *rubra*, armées de deux ou trois dents apicales suivies de 6 à 7 denticules irréguliers. Le scape ressemble davantage à celui de *M. sulcinodis* qu'à celui de *rubra* (= *ruginodis*) qui est plus mince à la base ainsi que chez la variété *silvestrii* Wheel. laquelle ressemble d'ailleurs beaucoup à *sontica*. Les côtés du thorax sont régulièrement ridés en travers tandis que le dessus est grossièrement réticulé serpigineux. Pétiole faiblement rugueux dessus. Postpétiole finement granulé ponctué avec quelques rides latérales. Epines aussi longues que chez *sulcinodis*.

Mt. Kongo, Osaka 26. VIII. 37 5 ♀.

Pheidole fervida Sm.

Mt. Ibuki, Shigaken 25. IX. 38 2 ♂ variété à gastre plus obscur. — Mt. Kongo, Osaka Pre 26. XI. 37 1 ♀, 2 ♂.

Pheidole nodus Sm. st. **azumai** n. st.



♂ Un peu plus petit, plus étroit et plus foncé que le type. La tête est très sensiblement plus étroite derrière et bien moins rétrécie devant. Postpétiole un peu moins large mais bien moins convexe dessus, de profil (fig. 1 et 2). La sculpture est bien plus fine. La portion médiane de l'épistome lisse, à peine ou pas carénée. Les rides de la tête plus minces, plus parallèles et plus espacément anastomosées entre elles. Ces rides sont aussi plus fines et espacées sur le pronotum où elles laissent des places lisses et luisantes. Péduncule et gastre lisses et luisants. Pronotum, mésonotum et gastre noirâtres, le reste du corps rouge brunâtre, parfois plus foncé sur le front. Les appendices jaunes brunâtres.

♀ Plus petite que le type, avec la tête, le pronotum, le mésonotum et le gastre noir ou noir brunâtre. Mandibules, funicules, prosternum et pattes jaunes brunâtres. Le reste y compris l'épinotum roux ou rouge brunâtre comme chez le soldat.

La tête est également beaucoup plus étroite que chez l'ouvrière type, en ovale plus allongé. Suture promésonotale moins accusée. Thorax et surtout le postpétiole bien moins élevé sur le profil. Mésopépinotum densément réticulé ponctué. Deux ou trois rides sur les joues, pédoncule presque lisse, le reste lisse et luisant. La variété *praeconvexata* Wheel. est au contraire plus pâle que le type.

Tennooji, Osaka 26. II. 39 (In plantgarden) 2 ♂, 4 ♀.

Crematogaster (Acrocoelia) matsumarai For.

v. *iwatensis* Sants.

Hanawa, Akitaken 18. VIII. 39 3 ♀.

Crematogaster (Acrocoelia) brunnea Sm. st. *ruginota* For.

v. **azumai** n. v.

♀ Long : 3,5—3,7 mm. Voisine de la variété *vagula* Wheel. mais plus robuste avec un court sillon frontal distinct et une légère carène sur le devant du mésonotum. Diffère de la race *teranishii* Sants. par la sculpture ridée en long et beaucoup plus forte du thorax, un peu plus accusée que chez *vagula*. Les épines aiguës, fortes de basé sont aussi longues que la face basale de l'épinotum et que la moitié de l'intervalle de leur base, dirigées horizontalement et presque parallèlement en arrière.

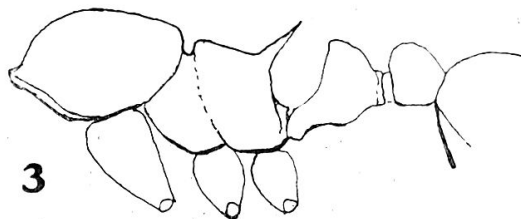
Tête lisse avec les joues et les arêtes frontales striées en long, arquées autour des fosses antennaires, un peu plus large que longue, le bord postérieur large et transversal, juste atteint par le scape, les côtés arqués. Pour le reste comme chez *vagula*. Noire avec les appendices brun moyen, les cuisses obscurcies.

Yazé, Akitaken 17. VIII. 39 2 ♀.

Myrmecina graminicola Lat. st. *nipponica* Wheel.

Minoo, Osaka 17. XI. 35 3 ♀.

Rogeria (Rogeria) azumai n. sp.



♀ Long : 2,8 mm. Brun rougeâtre. Appendices jaune roussâtre, mandibules et tarses plus pâles. Partout une abondante pilosité dressée, brune; son insertion sur le dos du gastre est indiquée par des points obscurs. Tête grossièrement ridée, rugueuse entre les arêtes frontales, prolongées, divergentes comme ces dernières. Tempes, occiput et thorax ridés, réticulés. Ce réticule limite de gros points arrondis à fond lisse et luisant. Nœud du pédoncule plus finement

sculpté que le thorax. Gastre lisse, assez luisant avec les points pilifères assez espacés.

Tête rectangulaire, un peu plus longue que large, les angles postérieurs très arrondis, le bord basal presque droit, les côtés peu convexes, l'épistome s'avance au milieu par deux carènes peu divergentes, limitant une gouttière à fond lisse, fortement arquée d'arrière en avant et assez large pour pouvoir accepter le scape. Aire frontale petite, rugueuse. Les arêtes frontales relevées en lobe sur les insertions antennaires se prolongent en une forte ride qui atteint en divergeant l'angle postérieur de la tête, délimitant en dehors une scrobe presque entièrement occupée par le scape. Les yeux assez convexes sont situés un peu en avant du milieu des côtés. Mandibules lisses avec quelques stries à la base, armées d'une forte dent apicale, le reste denticulé. Le scape rugueux, atteint l'angle postérieur de la tête. Premier article du funicule aussi long que l'ensemble des trois articles suivants, articles deux à huit transversaux, le 9^{ème} ou premier de la massue légèrement plus large que long et beaucoup plus court que le suivant. Dernier article de la massue aussi long que l'ensemble que les deux précédents. Pronotum convexe, ses côtés arqués avec les épaules en angles mousses ou arrondis. Sillon métanotal très profond, ridé en long. Face basale de l'épinotum rectangulaire, un peu plus large que longue, peu convexe et subbordée. Epines divergentes, plus longues que l'intervalle de leur base, la face déclive aussi longue que la basale, concave de haut en bas, bordée avec une faible dent aux angles inférieurs. Pédicule du pétiole aussi long que le nœud, celui-ci anguleux sur le profil, le sommet arqué, postpétiole arrondi dessus. Gastre aussi large que la tête.

Voisine de *R. striatella* Mann des Fidji par ses arêtes frontales prolongées et la forme générale du corps, mais bien distincte par la sculpture qui rappelle plutôt le *R. rugosus* Mann mais celui-ci a les arêtes frontales courtes. L'épistome de *R. azumai* est assez spécial par sa portion moyenne plus avancée, arêtes plus saillantes et espacées que chez *sublaevinodis* Em.

Minoo, Osaka 22. XII. 35 1 ♂.

Dans son catalogue des Myrmicinae 1922 Emery écrit que les arêtes frontales du genre *Rogeria* sont courtes. Cela n'est plus exact, les *R. azumai* Sants., *striatella* Mann les ont prolongées jusqu'à l'angle postérieur de la tête, et la *R. tortuosa* Mann jusqu'au quart postérieur de la tête.

Tetramorium guineense F. v. *indicum* For.

Takarazuka, Hiogo Pre 25. I. 39 3 ♀ (In plant-garden) Azuma. Variété un peu plus petite que le type, au gastre éclairci à la base, à carène transversale du thorax, très faible ou nulle. Chez

la race *nipponica* Wheel. cette carène est au contraire très développée et le gastre jaunâtre.

Tetramorium caespitum L. st. *tsushimaenum* Em.

v. *pullum* n. v.

♂ Long : 3—3,5 mm. Diffère de *tsushimaenum* Em. par son corps noir (brun rougeâtre, thorax plus clair chez le type). Mandibules, scapes, milieu des fémurs d'un brun plus foncé, reste des appendices brun roussâtre. Sculpture comme chez *tsushimaenum*. Tête mate derrière, plus fortement striée que chez la race *jacoti* Wheel. Plus grande que celle-ci avec le dessus des nœuds pédonculaires ridés rugueux mais parfois luisants dessus. Les variétés *celeste* Sants. et *annectens* Wheel. ont ces nœuds plus finement sculptés.

Shikuya Shimaneken 24. VII. 39 2 ♂.

Technomyrmex gibbosus Wheel.

Yamada, Hiogo Pre 25. VIII. 39 1 ♂ — Ikue-Cho, Osaka (Teranishi) nombreuses ouvrières.

Tapinoma (Micromyrma) melanocephalum.

Takarazuka, Hiogo Pre 11. II. 39 (In plant-garden) 1 ♂.

Paratrechina (Nylanderia) flavipes Sm.

Takarazuka, Hiogo Pre 25. I. 39 2 ♂ (Azuma).

Cette espèce est assez variable de taille et de coloration. Yamakta (Teranishi) — Kue Cho, Osaka ♀ ♂ et Jamotita ♂ (Teranishi).

Paratrechina (Nylanderia) sakurae Ito.

Ikeda, Osaka 3. X. 39 2 ♂.

Cette espèce paraît assez variable quant à la couleur. Des deux ouvrières reçues de M^r Azuma, l'une est plus claire que l'indique Ito et l'autre plus foncée. Les macrochètes du thorax sont assez courts, il en existe deux paires au pronotum, deux au mésonotum et une à l'épinotum. Pour le reste comme l'écrit Ito. Se caractérise par sa pubescence abondante sur la tête, le gastre et les appendices, ces derniers privés de poils dressés.

Lasius (Lasius) niger L.

Takarazuka, Hiogo Pre 12. II. 39 ♂ — Oisaka, Kisto Pre 30. IV. 39 ♂ — Mt. Kongo, Osaka Pre 30. IV. 39 ♂ — Shinomizaki, Hakayama Pre 12. VII. 39 ♂.

Il existe de légères variétés de pilosité suivant les localités.

Lasius (Lasius) emarginatus Ol. v. *japonicus* n. v.

= *Lasius niger coloratus* Sants. (partim).

Diffère du type par sa taille plus variable. Le scape un peu plus long. La tête est plus rectangulaire, moins rétrécie devant. L'épistome est aussi obscur que le reste de la tête laquelle est plus luisante, la pubescence étant plus discrète.

Japon Yuze, Akita Pre 3 ♂ (Masao Azuma) — Hanawa, Akita Pre 18. VIII. 39 2 ♂ — Daisen, Hooki Prev. 24. VII. 39 3 ♂ — Mt. Kongo, Osaka 26. IX. 37 2 ♂ — Tokiawe, Hokkaido (C. Teranishi) 5 ♂ 1 ♀. Cette dernière série a été confondue avec le *L. niger* st. *coloratus* Sants. de Formose laquelle est beaucoup plus mate ; pubescente avec un fort sillon frontal à peine indiqué chez *japonica*.

Lasius (Chthonolasius) silvestri Wheel.

v. **osakana** n. v.

♀ Long : 7,5 mm. Diffère de la description du type par le gastre aussi noir que le thorax, non éclairci à la base. La moitié inférieure de la face déclive de l'épinotum, l'écaille, sauf le haut de sa face antérieure, fin bord des segments du gastre roussâtres. La pilosité dressée du gastre est très diluée sauf le long du bord des segments. Les yeux sont nettement pileux. La pubescence du gastre dense ne cache pas entièrement la sculpture qui est très finement ponctuée et cependant assez luisante. La tête est aussi large derrière que longue (1,8 mm.), largeur du thorax 1,6 mm. Le scape, comprimé dans ses deux tiers externes, est large comme deux fois son épaisseur. L'aile est hyaline avec la moitié basale brunâtre, les nervures, la stigma et la première cellule médiane brun noirâtre.

Ikeda, Osaka 24. VII. 39 1 ♀.

Lasius (Dendrolasius) nipponensis For.

Japon 3 ♂ (Reichensperger lég.). Diffère de *spathepus* par son corps entièrement noir, scapes et pattes brunâtres. Mandibules, funicules et tarses roussâtres. La tête est un peu plus large que chez *fuliginosus* et ressemble davantage à celle de *spathepus*. Méso- et métapleuré lisses et luisants. (Réticulé, mat chez *spathepus* lequel est brunâtre.)

Formica superba Wheel.

= *F. pratensis* Retz. v. *superba* Wheel. 1933.

Cette belle fourmi est considérée par Wheeler comme simple variété de *F. pratensis*, cela surtout en raison de la disposition de la couleur du thorax qui rappelle bien *pratensis*. *Superba* en diffère spécifiquement par son aire frontale mate qui la rapproche de *F. uralensis* Ruzsk. alors qu'elle est toujours luisante dans le groupe *rufa*. Elle diffère en outre par sa tête entièrement noire ; les antennes, les mandibules sont brun foncé, le bord terminal de celles-ci étant parfois un peu rougeâtre. La petite ouvrière n'est pas sensiblement plus obscure que la grande mais est d'un rouge un peu plus terne et la tache de la base du gastre moins apparente. Le promésonotum dessine un profil plus convexe que chez *pratensis* et l'épinotum est aussi plus arrondi.

Mandchourie : Kai-Kon-Ken, Kookho-Sho VII—VIII.39 6 ♂
(M. Azuma leg.). Les types de Wheeler proviennent des environs
de Pékin.

Formica fusca L. v. *japonica* Motsch.

Japon, Tennooji, Osaka 21. IV. 38 1 ♂.

Explication des figures.

Thorax et pédoncule de :

1. *Pheidole nodus* st. *azumai* n. st. ♂
2. *Pheidole nodus* Sm. ♂
3. *Rogeria (Rogeria) azumai* n. sp. ♂.