

Zeitschrift: Mitteilungen der Schweizerischen Entomologischen Gesellschaft =
Bulletin de la Société Entomologique Suisse = Journal of the Swiss
Entomological Society

Herausgeber: Schweizerische Entomologische Gesellschaft

Band: 17 (1937-1939)

Heft: 1-2

Artikel: Résultats entomologiques d'un voyage au Cameroun

Autor: Santschi, F. / Zumpt, F.

DOI: <https://doi.org/10.5169/seals-400862>

Nutzungsbedingungen

Die ETH-Bibliothek ist die Anbieterin der digitalisierten Zeitschriften auf E-Periodica. Sie besitzt keine Urheberrechte an den Zeitschriften und ist nicht verantwortlich für deren Inhalte. Die Rechte liegen in der Regel bei den Herausgebern beziehungsweise den externen Rechteinhabern. Das Veröffentlichen von Bildern in Print- und Online-Publikationen sowie auf Social Media-Kanälen oder Webseiten ist nur mit vorheriger Genehmigung der Rechteinhaber erlaubt. [Mehr erfahren](#)

Conditions d'utilisation

L'ETH Library est le fournisseur des revues numérisées. Elle ne détient aucun droit d'auteur sur les revues et n'est pas responsable de leur contenu. En règle générale, les droits sont détenus par les éditeurs ou les détenteurs de droits externes. La reproduction d'images dans des publications imprimées ou en ligne ainsi que sur des canaux de médias sociaux ou des sites web n'est autorisée qu'avec l'accord préalable des détenteurs des droits. [En savoir plus](#)

Terms of use

The ETH Library is the provider of the digitised journals. It does not own any copyrights to the journals and is not responsible for their content. The rights usually lie with the publishers or the external rights holders. Publishing images in print and online publications, as well as on social media channels or websites, is only permitted with the prior consent of the rights holders. [Find out more](#)

Download PDF: 04.04.2026

ETH-Bibliothek Zürich, E-Periodica, <https://www.e-periodica.ch>

Le cas de *Trypoxylon equestre* est malheureusement beaucoup plus compliqué. Le type de cette espèce est en effet sans aucun doute un ♂ de celle que j'ai nommée *Psen (Mimesa) bicolor* Shuck. On devrait donc appeler *equestris* F. l'espèce que presque tous les entomologistes ont nommée *bicolor*. Quel nom doit alors porter celle que l'on nommait *equestris*? Le nom suivant, dans la liste synonymique, est *rufa* Pz., mais la figure de PANZER correspond aussi bien, si ce n'est mieux, à *equestris* F. = *bicolor* auct. (Le type de *rufa* n'existe pas dans la collection STURM, à Munich, comme me l'a aimablement communiqué le Baron VON ROSEN.) Nous devons choisir le nom qui vient après et nous tombons sur *bicolor* Jur. (nec Shuck.) dont j'ai pu vérifier le type. Voici donc le résultat de ces recherches:

equestris F. (= *bicolor* Shuck nec Jur. et auct.)
bicolor Jur. nec Shuck. (= *equestris* auct.).

Il est très regrettable que le type de FABRICIUS n'ait pas disparu, ce qui aurait évité de créer cette confusion. Ces changements de nomenclature sont particulièrement fâcheux et, loin de faire progresser l'entomologie, ne font que compliquer la tâche des systématiciens.

Résultats entomologiques d'un voyage au Cameroun.

Formicides récoltés par M^r le D^r F. ZUMPT.

Décrites par le D^r F. SANTSCHI.

(Avec 5 figures.)

M^r le D^r F. ZUMPT de Hambourg, de retour de son voyage au Cameroun en août—novembre 1935, a bien voulu me confier l'étude de sa récolte myrmécologique et de m'en abandonner généreusement les types et unica. Qu'il reçoive ici mes plus vifs remerciements.

Bien que les chasses de M^r ZUMPT n'aient pas été plus spécialement dirigées sur les fourmis, il a néanmoins réuni une collection de 42 espèces avec 4 sous espèces et 21 variétés, dans ce nombre 4 espèces et 7 variétés sont nouvelles.

Sous-famille **Ponerinae** Lepeletier.

Paltothyreus tarsatus Fab. v. *subopacus* Sants.

Umgebungen Kamerunberg: Ekona, 5. XI. 35, 1 ♀.

Exemplaire immature. Noir, diffère de *tarsatus* type et de *mediamy* par ses mandibules nettement striées et subopaques. Le post-pétiole a des stries irrégulières et espacées, transverses vers la base, longitudinales vers le bord postérieur avec des espaces luisants. Le type de cette variété est du Gabon, elle est plus grande que la variété *striatus* Sants. et les stries du mésonotum sont longitudinales ou un peu convergentes en arrière tandis qu'elles sont nettement transversales chez *striatus*.

v. *medianus* Sants.

Umgebungen Kamerunberg, Missellele, 15—25. XI. 35, 1 ♀
faisant transition à la variété précédente par l'absence d'espace luisant sur le front et les mandibules un peu striées.

Platythrea conradti Em.

Missellele, 6—21. IX. 35, ♂.

Bothroponera zumpti n. sp. (Fig. 1.)

♀ Long. 6,3 mm. Jaune testacé. Moitié distale du funicule brun rougeâtre. Un reflet rouge feu dans la moitié postérieure du dos des segments du gastre. Le fond de la sculpture est mat, finement

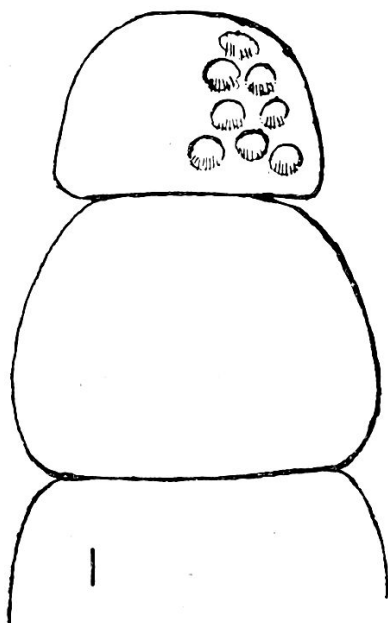


Fig. 1

réticulé ruguleux sur la tête; réticulé striolé en long sur le thorax, plutôt striolé que réticulé et un peu plus luisant sur l'abdomen. En outre des fossettes arrondies, ombiliquées au milieu d'où émerge un poil, abondent sur la tête où elles sont par place presque confluentes, à part le point central le fond de ces fossettes est assez lisse et luisant. Elles sont beaucoup plus espacées, légèrement plus grandes et moins profondes sur le thorax, surtout sur le promésotum et sur le gastre, mais ici elles sont légèrement striolées et bien moins imprimées dans leur moitié postérieure. Pilosité dressée jaunâtre assez longue au bord de l'épistome, sous et au bout du gastre, rare et courte sur la tête, assez longue, courbée et sortant des fossettes sur le reste du corps. Pubescence dense sur les appendices, plus rare sur le thorax, plus longue et abondante sur l'abdomen surtout sur les derniers segments.

Tête rectangulaire environ $\frac{1}{6}$ plus longue que large. Le bord postérieur à peine concave, les angles brèvement arrondis. Yeux de 45 à 50 facettes en partie décolorés (ce qui les fait paraître petits), grands comme la distance qui les sépare du bord antérieur de la tête et placés entre le quart et le huitième antérieur de ses côtés. Lobes frontaux finement réticulés avec de petits points pubescents; ils sont convexes, contigus, avancés sur l'épistome qu'ils recouvrent presque dans leur partie la plus saillante. L'épistome subcaréné ou à carène mousse est assez fortement convexe dans son tiers médian. Mandibules finement striées jusqu'à leur base avec des points épars, armées de sept dents distinctes et d'un denticule basal. Le scape, densément ponctué, atteint presque le bord postérieur de la tête. Articles 2 à 7 du funicule plus de deux fois plus épais que longs. Thorax un peu plus étroit que la tête. La face déclive de l'épinotum bordée latéralement, finement striée en travers dans le bas, plus réticulée vers le haut. Ecaille de moitié plus large derrière où elle est tronquée, que longue, sa face antérieure fortement convexe en travers, faiblement de haut en bas. Postpétiole plus large que long. Structure prégastrique forte. Premier tergite du gastre aussi long ou légèrement plus large que le postpétiole.

Voisine de *fugax* For. mais cette dernière est moins pileuse et autrement sculptée.

Environs du Mont Kameroun: Missellele 6 à 21. IX. 35 1 ♀ (Dr Zumpt leg).

Euponera (Trachymesopus) darwini For.

st. *africana* For.

Missellele, 6 à 21. IX. 35, 2 ♀ — Bombe 21. X. 35, Mungefluhs. 2 ♀.

Une de ces dernières a le front et deux taches mésonotales brunâtres.

Odontomachus haematodes L.

Umgebungen Kamerunberg, Missellele, 6 à 21. IX. 35, 1 ♀ 2 ♀ —, Tiko 1 ♀ 3 ♀ 1 à 5. IX. 35.

Odontomachus assiniensis Em.

Missellele, 6 à 21. IX. 35, 3 ♀.

Anochetus africanus Mayr.

Missellele 2 ♂ — Tiko 1 ♂.

Sous-famille **Dorylinae** Leach.

Dorylus (Anomma) nigricans Jl.

Tiko, 1 à 5. IX. 35, 2 ♂.

Ces mâles sont beaucoup plus obscurs que ceux de la race *burmeisteri*, les ailes sont claires, sauf la cellule radiale, mais les nervures sont noirâtres.

D. (A) nigricans st. *burmeisteri* Shuck.

v. *ornata* Sants.

Missellele 3 ♂ — Tiko ♂.

D. (A) funereus Em. (Fig. 2.)

Missellele, 1 ♂.

Comme l'indique Emery (1889 Ann. Soc. Ent. Belg. p. 461) le mâle typique a le front très bombé. Je crois retrouver cette forme dans un exemplaire dont je donne ici le dessin de la tête vue de derrière pour comparer avec les variétés ou races suivantes.

D. (A) funereus Em. v. *zumpti* n. v. (Fig. 3.)

♂ Longueur de 28 à 33 mm. Largeur de la tête 5,3 mm., du thorax 6 à 6,3 mm. et du milieu de gastre 6 mm. Tête et thorax brun rouge foncé ou noir; abdomen brun noirâtre. Le thorax est couvert d'une fine pubescence fauve faisant pelisse à reflets soyeux, qui tranche avec la pubescence plus espacée de la tête et de l'abdomen. Les ailes sont d'un brun clair avec une large tache d'un brun plus foncé s'étendant plus ou moins dans les cellules radiales, les deux cubitales, la première brachiale et bordant plus ou moins les nervures lesquelles sont presque noires. La tête est beaucoup moins convexe et plus large que chez le type (fig. 2) à la quelle la v. *zumpti* ressemble complètement par la couleur et la pilosité. La distance des yeux aux ocelles latéraux égale presque celle comprise entre les deux bords externes de ces ocelles. Mandibules plus allongées. Vu de profil le stipe est distinctement moins convexe que chez *nigricans*, vu de dessus, le bord postérieur du pétiole est droit (concave chez *burmeisteri*).

Umgebungen Kamerunberg, Tiko, plusieurs ♂ —, Missellele 1 ♂ —, Kumba, Elefantensee, 11 à 16. X. 36, 1 ♂ —, Victoria, 1 à 10. X. 36, 1 ♂.

Ressemble par la couleur à *D. (A) stanley* For. mais celui-ci la pelisse du thorax forme une pubescence plus longue et surtout plus relevée.

D. (A) funereus Em. v. *stygis* n. v.

♂ Longueur 28 à 30 mm. Largeur de la tête 5,4 mm., du thorax 6,4 mm., du gastre 6,5 mm. Tête, base des mandibules, hanches et dessus des cuisses noires; thorax et gastre noirâtres, reste des appendices brun rouge foncé; extrême bord des tergites du gastre brun rougeâtre. Une pubescence très fine et très adjacente jaune grisâtre, qui, bien que dense, laisse apercevoir la couleur du fond. Les ailes sont aussi un peu plus obscures que chez *funereus*.

Tête plus large et un peu moins convexe que chez *zumpti*. Les ocelles sont plus petits et un peu plus écartés mais la distance du bord externe des ocelles latéraux aux yeux est un peu plus grande

que l'espace comprise entre les bords externes de ces ocelles. Mandibules plus allongées que chez *nigricans*.

Congo: Elisabethville (Le Moulton) 1 ♂ —, Kamerun, Tiko (♂ variété très obscure passant à *zumpti*).

D. (A) funereus Em. v. *pardus* n. v.

♂ Long. 35 mm., largeur de la tête 5,5 à 5,6 mm., du thorax 6,5 mm., du gastre 6,3 mm. Aile antérieure 21 mm., brune comme chez *funereus*. Rouge brunâtre marron avec le vertex, le front, la mésopleure et une large bande à la base des tergites du gastre d'un brun noirâtre. Appendices brun obscur. Parapsides non nettement rembrunis. Pubescence jaune grisâtre, adjacente, bien moins dense

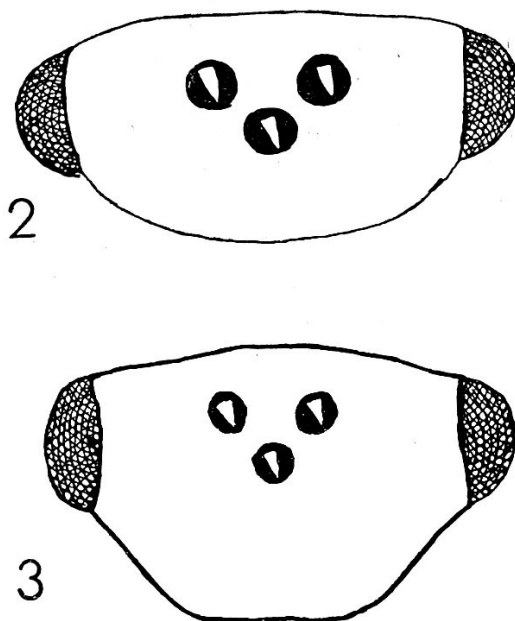


Fig. 2 und 3

que chez *zumpti*, laissant voir la sculpture. La tête et surtout le front sont un peu moins convexes que chez *zumpti*. Intervalle entre l'ocelle médian et les latéraux presque aussi grand que leur diamètre, la distance des ocelles latéraux aux yeux égale celle qui sépare le bord externe des premières. Mandibules un peu plus longues que chez *burmeisteri*. Vu de dessus le bord postérieur du pétiole est droit ou légèrement sinueux.

Congo belge: Avakubi, X. 1912 (Dr Chresty), 1 ♂, j'avais confondu autre fois cette forme avec *funereus* type.

D. (A) funereus Em. v. *acherontus* n. v.

♂ Long. 26 à 27 mm., largeur de la tête 5,2 à 5,4 mm., thorax 6,6 à 6,7 mm., gastre 6,7 mm. Longueur de l'aile antérieure 24 mm. Plus court et plus trapu que le précédent, les ailes un peu

moins fortement mais plus uniformément enfumées. D'un brun rouge assez clair y compris la mésopleure, le thorax concolor sans tache; vertex, et base des segments du gastre plus faiblement rembrunis que chez *pardus*. Convexité de la tête comme chez *zumpti*, les ocelles plus petits, les bords externes des ocelles latéraux légèrement plus rapprochés entr'eux que des yeux. Mandibules plutôt comme chez *burmeisteri*. Bord postérieur du pétiole légèrement concave.

Afr. Eq. Fr. Moyen Congo: Donzore 1 ♂ (type); Congo belge: Lukololu, X. 12, 1 ♂ (D^r Dubois).

D. (A) atratus Sm.

Missellele, 1 ♂, 6—21. IX. 85.

D. (A) gribodoi Em. v. *insularis* n. v.

♂ Diffère du type par sa couleur brun noirâtre un peu moins foncée que chez *D. atratulus* Em. avec lequel j'avais confondu cette forme. Elle est plus foncée que la variété *confusa* Sants. Diffère en outre de *gribodoi* type et de la variété *confusa* par les mandibules mates ou submates et plus allongées, plus étroites que chez deux autres formes qui les ont luisantes. Cette espèce se distingue de *atratulus*, outre la couleur, par les yeux bien plus petits, le bord supérieur de la tête entre les yeux et les ocelles est presque horizontal, tandis qu'il est assez fortement incliné des ocelles vers les yeux chez *atratulus*.

Fernando Po (Conradt) 1 ♂ et (J. Moser) 1 ♂.

D. (Dorylus) affinis Shuck.

Missellele, IX. 35, ♂.

v. *pulliceps* Sants.

Missellele, IX. 35, ♂ — Victoria, X. 35, ♂.

S—F *Pseudomyrmicines* Wheeler.

Sima (Pachysima) aethiops Sm.

Tiko, 1 ♀.

Sima (Sima) anthracina Sants.

Missellele, 1 ♀.

Cette espèce s'étend de la Nigéria anglaise (Ibodan, F. D. Golding) à l'Angola (D^r Monard).

Sous-famille **Myrmicinae** Lepeletier.

Pheidolé mégacephala For.

Missellele, 4 ♀ — Ekome ♀.

Crematogaster (Acrocoelia) impressa Emmerly

(= *Cr. excisa* Mayr st. *andrei* Forel).

Bombe, 1 ♂, exemplaire de 3 mm. à tête plus luisante que chez le type la massue plus foncée, mais on trouve des formes intermédiaires dans le même nid. Je possède un cotype de *impressa* Em. du Kameroun, reçu comme tel de M^r Emery et une ♀ de *Cr. excisa* st. *andrei* For. reçue autre fois de M^r André. Ces insectes ne diffèrent nullement; ils se distinguent de *brazzai* Sants. par le pronotum un peu plus relevé sur les bords ce qui lui donne un aspect transversalement concave. La sculpture de la tête varie selon la taille, en général les parties lisses du vertex s'étendent davantage chez les petits individus. La massue est d'un brun plus ou moins clair, comme les tibias et les tarse. Je pense qu'il faudrait réunir le *Cr. impressa* For. comme sous-espèce de *excisa* Mayr.

st. *brazzai* Sants. v. *zumpti* n. v.

♀ Long. 3 mm. Noire y compris la massue antennaire, reste des antennes et pattes noir brunâtre. Tête lisse, luisante, les côtés très finement striolés en long. Thorax et pédoncule finement réticulés ponctués, avec tendance à disposition longitudinale sur le dos du promésonotum et les méso et métasternum. Face basale de l'épinothum plus fortement et régulièrement striée, ridée en long (non striée chez *brazzai*). Gastre finement chagriné, assez luisant. Une pubescence couchée claire, assez régulière, espacée, visible surtout sur la tête et le gastre. Seuls quelques poils dressés vers le bord de l'épistome, une paire aux épaules et sur les deux nœuds, plus nombreux sous et au bout de l'abdomen.

Tête aussi longue que large. Yeux ovales un peu plus petits que chez *brazzai*. Arêtes frontales plus de deux fois plus espacées que longues. Epistome lisse, subtronqué devant, le bord antérieur transversal, à peine sinueux. Sillon frontal nul comme chez *brazzai*. Mandibules striées. Le scape atteint le bord postérieur de la tête. Article 3 à 5 du funicule un peu plus larges que longs. Massue épaisse. Pronotum un peu plus étroit que chez *brazzai* et assez plat dessus, les côtés comme chez *brazzai*, moins relevés que chez *impressa* Em. Le mésonotum a une légère carène médiane qui parcourt toute sa face basale, sa face déclive légèrement bordée et presque plane; à peine concave. Epines épinothales légèrement plus divergentes que chez *brazzai*, longues comme la moitié de leur intervalle basal. Le reste semblable.

Missellele, 1 ♂.

Crematogaster (Atopogyne) depressa Lat.

Missellele, 6 à 21. IX. 35, 3 ♀ — 15 à 21. XI. 35, 3 ♀.

Cr. (At) clariventris Mayr.

Mungafluhs, Bombe 10 ♂.

Cr. (At) africana Mayr. v. *stanleyi* Sants.

Tiko 3 ♂.

Cr. (Sphaerocrema) wellmanni For. v. *lucida* For.

Elefantensee, Kumba 5 ♀ virgo.

v. *weissi* Sants.

Missellele, 3 ♀ v.

Cr. (Sph) gabonensis Em.

Tiko, 1 à 15. IX. 35, ♀ v. — Kumba 2 ♀ — Missellele 2 ♀ v. 7 ♂.

Ccr. (Sph) chlorotica Em.

Kumba 3 ♀.

Pheidologeton volsellata n. sp.

♂ Longueur 7,5 mm. Jaune un peu brunâtre, la tête d'un jaune plus roussâtre, les volcelles brun rougeâtre. Tête submate avec des rides courtes et irrégulières entourant les groupes ocellaires et s'atténuant derrière où la sculpture devient plus luisante, lisse avec des points épars. Milieu de l'épistome lisse et luisant, le reste du corps luisant, lisse avec de gros points pilifères assez denses sur le mésonotum. La ponctuation pilifère est beaucoup plus fine et effacée ailleurs. Quelques rides comme celles de la tête se voyent aussi près de la suture latérale du thorax, le reste lisse et luisant. Pilosité fauve, fine, abondante partout sauf sur les antennes et les pattes qui ne sont que pubescentes.

Tête presque deux fois plus large que longue grâce aux yeux qui sont très convexes et qui occupent entièrement les côtés, un très petit espace seul les sépare de la base des mandibules. Derrière les yeux, le bord postérieur de la tête est assez régulièrement arqué avec de gros ocelles jaunes, le médian environ trois fois plus large que sa distance aux latéraux et que l'intervalle qui sépare ces derniers des yeux. Sillon frontal court et faible. Arêtes frontales presque nulles. Epistome convexe, faiblement lobé en travers dans le tiers médian. Mandibules lisses avec des points pilifères, le bord terminal très oblique avec trois dents, l'apicale bien plus accusée. Le scape est un peu plus long et presque de moitié plus épais que le deuxième article du funicule et aussi long que le dernier; premier article du funicule conique de $\frac{1}{3}$ à $\frac{1}{2}$ fois plus long qu'épais au bout, le reste du funicule filiforme, les articles diminuant de longueur vers le bout. Thorax large comme la tête, son profil ressemble assez à celui de *Ph. diversus* mais le devant du pronotum est plus vertical. Les deux faces de l'épinotum sont subégales la basale bien plus inclinée. Pétiole, vu de dessus, deux fois plus long avec le pédicule que large; le pédicule antérieur en représente le tiers, le nœud est plus large et anguleux vers son quart antérieur. Vu de côté, il est cunéiforme; la face antérieure droite faisant un angle subaigu avec la face postérieure ce qui lui donne un aspect denté au sommet. Postpétiole cupuliforme, deux fois plus large que long, l'articulation avec le gastre très oblique. Stipes triangulaires aussi

larges que longs, pileux et pubescents. Volselles lisses et luisantes, l'extrémité épaissie et recourbée en arrière comme un crochet mousse que dépasse plus ou moins le stipes. Les sagittes courtes divergentes vers leur extrémité qui se termine en pointe rejetée en dehors. Ailes gris laiteux avec les nervures jaunes un peu brunâtres. L'antérieure longue de 7,5 mm.

Elefantensee: Kumba, 12 à 16. X. 35, 3 ♂ types. — Kamerunberg: Ekoma, 5. XI. 35, 1 ♂. — Missellele, 6 à 21. IX. 35, 1 ♂.

Cette espèce se trouve placée géographiquement entre l'habitat des *Ph. hammoniae* Stitz du S. O. afr. allemand et *Ph. solitarius* Stitz du Togo dont on ne connaît pas encore les mâles et près des quelles elle semble se placer.

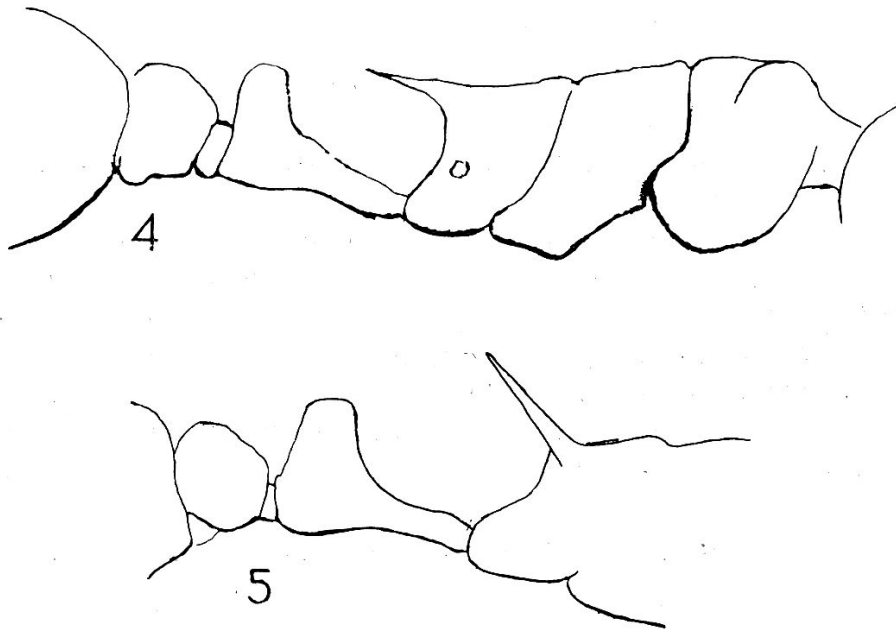


Fig. 4 und 5

Myrmecaria opaciventris Em. v. *congolensis* For.

Buea, 12. XI. 31, 1 ♀.

Macromischoides sp. *zumpti* n. sp. (Fig. 4.)

♀ Long. 3 mm. Brun noirâtre. Massue des antennes, pédicule du pétiole, base du gastre, hanches et derniers tarses d'un brun jaunâtre ou roussâtre. Rides du thorax moins grossières et plus régulières, bien que vermiculées, que chez *wasmanni* (fig. 5). Tête légèrement plus étroite et scape un peu plus long que chez *wasmanni*. Diffère surtout de cette forme par ses épines plus courtes que les faces basales et déclives, à peine relevées, ou presque sur le

même plan horizontal que la face basale. Le nœud du pétiole est un peu plus mince sur le profil et son pédicule antérieur plus allongé. Du reste comme l'indique les figures.

Kamerun, Kumba, 12—16. X. 35, 1 ♀.

Macrimischoides aculeatus Mayr.

Missellele, 1 ♀. Epines épinoles légèrement plus courtes.

Triglyphothrix gabonensis André v. *brevispinosa* Stitz.

Kumba 1 ♂.

Triglyphothrix gabonensis André v. *kamerunensis* n. v.

♀ La sculpture est plutôt plus superficielle que chez le type, le pétiole est légèrement plus haut sur le profil. Fait passage à *soyauxi* Forel par sa couleur noire brunâtre, et le serobe un peu plus accusé.

Buea, Kamerunberg, 12. XI. 35, 1 ♀.

Cataulacus guineensis Sm. v. *alensis* Stitz.

Missellele 1 ♀ — Tiko 1 ♀.

Les individus de cette espèce sont très variables dans leur sculpture et leurs formes. La suture promésonotale par exemple est très accusée chez les grands exemplaires tandis qu'elle s'efface souvent complètement chez les petits du même nid. Smith, dans sa description originale de *guineensis*, 1853, indique peut-être par erreur « a transverse deep suture » qu'il place devant le métathorax, aucune suture n'est indiquée dans la figure que cet auteur donne de l'unique exemplaire type. Une révision de l'espèce établie sur le type et ses variétés est désirable.

Sous-famille Dolchoderinae Forel.

Technomyrmex zumpti n. st.

♂ Longueur 4,7 mm. Dessous et devant de la tête, mandibules, thorax, pétiole et armure génitale plus ou moins jaune roussâtre; le dessus de la tête, les articles du funicule à partir du deuxième et le scutellum rembrunis, le gastre noir, les pattes d'un jaune pâle. Mat à reflets gras, le gastre un peu plus luisant. Pubescence sans poil dressé, sauf sous le gastre, sur les palpes maxillaires et les stipes.

Tête trapézoïdale, un bon tiers plus large devant que longue. Les yeux très grands sont très rapprochés de l'articulation mandibulaire. Ocelles grands, les latéraux un peu plus rapprochés du médian que des yeux. L'épistome est largement et assez profondément échancré au milieu de son bord antérieur qui est relevé avec une impression transversale derrière. Mandibules presque trois fois aussi longues que larges au milieu, le bord terminal armé de 20 à 23 dents aussi régulières que celles d'une scie sauf les postérieures

qui sont plus faibles. Le scape est $\frac{1}{5}$ plus court que le 2^{ème} article du funicule dont le premier est aussi large que long. Thorax un peu plus étroit que la tête. L'épinothum dessine sur le profil une longue courbe médiocrement convexe et dont la face basale paraît plus allongée que la déclive. Stipes longs, arqués et un peu spiralés, le bout arrondi.

Ressemble beaucoup à la courte description du *T. emeryi* For. (Ann. Soc. Ent. Belg. LIX, p. 447) mais en diffère par la tête plus foncée, du reste Forel ne dit rien de la morphologie. Pourrait être le ♂ de *T. laurenti* Em. dont le scape est relativement court, ce qui se retrouve chez le mâle.

Elefantensee: Kumba, 12 à 16. X. 35, 1 ♂.

Sous-famille Formicinae Lepeletier.

Oecophylla fusca Em. v. *rubriceps* For.

Missellele, 6 à 20. IX. 35, 8 ♀.

Phasmomyrmex buchneri For. v. *griseus* n. v.

♀ Diffère du type par la pubescence d'un gris argenté tandis qu'elle est plutôt jaunâtre chez le type. L'insecte est en outre un peu plus élancé, le devant de la tête un peu plus étroit, du reste semblable.

Kamerunberg: Missellele 4 ♀.

Camponotus (Myrmoturba) maculatus For. v. *zumpti* n. v.

♀ Long. 14 mm. Tête 3,8 à 3,9 mm. de long; 3,6 à 3,8 de large. Le scape dépasse d'environ quatre fois son épaisseur le bord postérieur de la tête. Couleur et dispositions des taches abdominales comme chez le variété *lohieri* Sants. La tache de l'angle supéro-antérieur du premier segment du gastre est semi-lunaire et indépendante de la tache inférieure (soudée chez le type et les var. *conakryensis* Em., *thomensis* Sants. et *erythraeus* Em. Sans tache sur le premier tergite du gastre chez la grande ouvrière de *flavominor* Sants. et *melanoinermis* Sants.). Elle diffère de *lohieri* par sa sculpture plus luisante. Les ♀' ♀" diffèrent de *lohieri* par les taches latérales du gastre plus grandes, formant presque une bande continue occupant à peu près tout le premier segment et moins diluées que chez *flavominor* (un peu moins marquées chez *aegyptiacus* Em. Chez ♀ *lohieri* elles sont petites et séparées comme chez les grandes ouvrières). La tête est encore plus ou moins brunâtre chez les ♀ média minor, jaune comme le thorax et les pattes chez les ♀ minor.

Missellele 4 "♀ 2 ♀" (type). — Tiko 6 "♀ 8 ♀", les "♀ de cette localité sont plus petites, 12 mm. Tête 3,2 mm. × 3 mm., moins élargie derrière, du reste comme chez la précédente.

Camponotus (Myrmoturba) solon Forel v. *chilon* For.

Missellele, 1 ♀ — Mungofluh; Mindano, 1 ♀ dont la mesopleure est noire.

st. *brutus* For.

Missellele 2 ♀.

v. *licurgus* Em.

Missellele, 2 ♀ dont la mesopleure est roussâtre.

C. (*Myrmoturba*) *acvapimensis* Mayr.

Tiko ♀ — Missellele ♀ — Mundona ♀.

C. (*Tanaemyrmex*) *wellmanni* Forel v. *gamma* Sants.

Ekona 1 ♀.

C. (*Myrmosaga*) *schoutedeni* For.

Mundame, 7. X. 35, 1 ♀.

C. (*Myrmopelta*) *chrysurus* Gers.

Elefantensee: Kumba 2 ♀.

C. (*Myrmopelta*) *acutisquamis* Mayr v. ?

Missellele, 2 ♀.

C. (*Myrmopelta*) *vividus* Sm.

Mundame, 1 ♀.

Polyrhachis (*Myrma*) *decemdentata* André.

Kamerunberg: Pundu, 10. X. 35, 1 ♀.

P. (*Myrma*) *laboriosa* Sm.

Kamerunberg: Pundu, 1 ♀ — Missellele, 1 ♀.

P. (*Myrma*) *militaris* For.

Mungofluhs: Bombe, 21. X. 35, 1 ♀.

st. *cupreopubescens* For.

Kamerunberg: Ekoma, 2 ♀. — Pundu, 1 ♀. — Missellele, 1 ♀.

v. *pleurata* Sants.

Missellele 1 ♀, Kumba 1 ♀.

Explication des figures.

1. *Bothroponera zumpti* n. sp. ♀ Pétiole et postpétiole vus de dessus.
2. *Dorylus* (*Anomma*) *funereus* Em. ♂.
3. *D.* (*A*) *funereus* Em. v. *zumpti* n. v. ♂ Tête vue de la face postérieure.
4. *Macromischoides zumpti* Sants. ♀.
5. *Macromischoides aculeatum* Mayr st. *wasmanni* For. ♀ Profil du thorax et du pédoncule.