

Zeitschrift: Mitteilungen der Schweizerischen Entomologischen Gesellschaft =
Bulletin de la Société Entomologique Suisse = Journal of the Swiss
Entomological Society

Herausgeber: Schweizerische Entomologische Gesellschaft

Band: 16 (1934-1936)

Heft: 1

Artikel: Note sur les Pireninae, avec descriptions de deux nouvelles espèces

Autor: Ferrière, C.

DOI: <https://doi.org/10.5169/seals-400810>

Nutzungsbedingungen

Die ETH-Bibliothek ist die Anbieterin der digitalisierten Zeitschriften auf E-Periodica. Sie besitzt keine Urheberrechte an den Zeitschriften und ist nicht verantwortlich für deren Inhalte. Die Rechte liegen in der Regel bei den Herausgebern beziehungsweise den externen Rechteinhabern. Das Veröffentlichen von Bildern in Print- und Online-Publikationen sowie auf Social Media-Kanälen oder Webseiten ist nur mit vorheriger Genehmigung der Rechteinhaber erlaubt. [Mehr erfahren](#)

Conditions d'utilisation

L'ETH Library est le fournisseur des revues numérisées. Elle ne détient aucun droit d'auteur sur les revues et n'est pas responsable de leur contenu. En règle générale, les droits sont détenus par les éditeurs ou les détenteurs de droits externes. La reproduction d'images dans des publications imprimées ou en ligne ainsi que sur des canaux de médias sociaux ou des sites web n'est autorisée qu'avec l'accord préalable des détenteurs des droits. [En savoir plus](#)

Terms of use

The ETH Library is the provider of the digitised journals. It does not own any copyrights to the journals and is not responsible for their content. The rights usually lie with the publishers or the external rights holders. Publishing images in print and online publications, as well as on social media channels or websites, is only permitted with the prior consent of the rights holders. [Find out more](#)

Download PDF: 17.01.2026

ETH-Bibliothek Zürich, E-Periodica, <https://www.e-periodica.ch>

Note sur les *Pireninae*, avec descriptions de deux nouvelles espèces.

Par Ch. Ferrière, D. Sc.

Les recherches de Mr. H. Kutter sur les parasites de la Cécidomyie des pois et sur le développement de *Pirene graminea* Hal. ont attiré notre attention sur un groupe de Chalcidiens rarement observé et encore mal connu.

En cherchant à reconnaître les genres et espèces européens, nous avons été amené peu à peu à étudier les *Pireninae* dans leur ensemble et à comparer les genres paléarctiques et exotiques. Comme cette étude a révélé beaucoup d'incertitudes de la part de divers auteurs sur la définition des *Pireninae* et la connaissance des genres, nous nous contenterons dans ces notes de mettre au point ce que nous savons sur ces genres, espérant pouvoir étudier plus en détail, dans une note subséquente, les différentes espèces.

Les premiers auteurs qui étudièrent les *Pireninae* ne connaissaient que les genres européens *Pirene* Haliday (= *Corynocere* Nees), *Macroglenes* Westwood (= *Stenophrus* Förster) et *Euryophrys* Förster (= *Calypso* Haliday). Ces trois genres sont bien caractérisés par leurs antennes très courtes à 10 articles, insérées au dessus du clypéus, et par l'abdomen souvent comprimé sur les côtés. Haliday plaçait encore en 1833 (Entom. Magaz., 1, p. 267) le genre *Macroglenes* parmi les *Pteromali* et le genre *Pirene* dans la tribu des *Spalangiae*, mais il remarquait déjà la ressemblance de ces deux genres en disant: „A few of the *Pteromali* approach it by a compressed abdomen and the low insertion of the antennae, such is *Macroglenes* Westwood and still more an unpublished subgenus in my cabinet“. En 1843 (Trans. Ent. Soc. London, 3, p. 295) il réunit ces trois genres, le troisième sous le nom de *Calypso*, dans une tribu, les *Pireniani*, qu'il définit de la manière suivante: „Antennae prope os insertae, breves, 10-articulatae. Caput ovatum, nutans, fronte canaliculata. Thorax subdepressus, laeviusculus, scutelli axillis distantibus, metathorace brevi obtuso. Abdomen ♂ compressum. Terebra ♀ compressi-uscula. Alae metacarpo brevissimo subnullo.“

Cette description n'a guère été modifiée par les auteurs suivants. Walker (List Hym. Brit. Mus. Chalc., 1846, p. 24) ne donne qu'une liste des genres et espèces déjà connus de Haliday, qu'il place dans sa Fam. 8, *Pteromalidae*, sans autre subdivision, entre les genres *Asaphes* Walker et *Gastrancistrus* Westwood. Dans le supplément de 1848 (loc. cit. p. 162) il décrit une nouvelle espèce, *Pirene scylax*, dont le mâle seul est connu, et dont le type est encore au British Museum. Förster (Hym. Stud., 2, 1856, p. 18) crée

pour ces genres la famille *Pyrenoidae*, qu'il place près des *Spalangidae*. Thomson (Hym. Scand., 4, 1875, p. 187) rajoute un nouveau genre, *Henicentrus* Thoms. (= *Ecrizotes* Förster) et donne une description plus détaillée de la tribu des *Pirenina*, mais sans amener grand changement à celle de Haliday. Howard (Ent. Amer., 1, 1886, p. 198), dans une table des sous-familles des Chalcididae, introduit les *Pireninae* avec les caractères suivants: „Antennae 10-jointed, inserted just above the mouth, rounded and produced at apex. Abdomen almost sessile“. Mais en 1894 (Jour. Linn. Soc. London, 25, p. 98 and 99) il décrit deux nouveaux genres de St. Vincent, Indes occidentales, l'un des deux ayant, d'après la description, 11 articles aux antennes. Ashmead (Proc. Ent. Soc. Wash., 4, 1899, p. 247) place les *Pireninae* dans la famille des *Miscogasteridae*, avec la caractéristique suivante: „Antennae 8—10 jointed, inserted just above the clypeus or close to the mouth border. Abdomen sessile or subsessile.“ Dans son importante monographie des Chalcidoidea (Mem. Carnegie Mus., 1, 1904, p. 271), Ashmead reproduit textuellement ceci, avec la seule correction: „Antennae 8—11 jointed“. Enfin Schmiedeknecht (Gen. Insect., 97, 1909, p. 270) ne donne qu'une transcription de la monographie d'Ashmead.

La table de détermination des genres donnée par Ashmead et reproduite par Schmiedeknecht a besoin actuellement d'être corrigée et complétée. Le genre *Erotolepsia* How., placé dans la subdivision à yeux ciliés, a en réalité, comme Howard le dit lui-même dans sa description, les yeux nus; tandis que certains *Pirene* et *Macroglenes* ont de petits cils épars sur les yeux. De plus les antennes de *Erotolepsia* How. et de *Herbertia* How. sont indiquées comme ayant respectivement 11 et 10 articles, tandis que d'après l'examen des types et cotypes de Howard, qui sont au British Museum, ces deux genres ont 12 articles aux antennes. D'autre part au lieu de séparer les genres *Pirene* et *Macroglenes* d'après la longueur de la tarière, nous préférons distinguer ces deux genres d'après la forme des antennes, suivant Thomson.

Girault a décrit entre 1915 et 1925 plusieurs nouveaux genres des Etats-Unis et d'Australie; certains d'entr'eux ne rentrent, à notre avis, pas dans les *Pireninae*, comme nous le verrons plus loin. En 1929 Waterston (Parasitology, 21, p. 103) décrit un curieux genre d'Angleterre, *Bairamlia* Wat., qu'il place parmi les *Pireninae*, bien qu'il ait 13 articles aux antennes. Nous décrivons ci-après une autre espèce appartenant à ce même genre. Un autre genre très voisin, *Morodora* Gahan, (Canad. Ent., 65, 1933, p. 31), placé par son auteur parmi les *Tridyminae*, est, à notre avis, aussi un *Pireninae*. Enfin nous décrivons plus loin un nouveau genre du Soudan, qui a aussi 13 articles aux antennes.

Les *Pireninae* ont été placés par Ashmead dans la famille des *Miscogasteridae*, à cause de la présence de deux éperons aux tibias postérieurs; ils se rapprochent beaucoup de certains *Tridyminae* qui ont aussi les antennes insérées au bas de la face, mais qui se distinguent par leur abdomen sessile, le thorax plus bombé et le propodeum plus court. Actuellement les *Miscogasteridae* sont réunis aux *Pteromalidae*, et parmi eux les *Pireninae* ont aussi beaucoup d'affinités avec les *Asaphinae* et les *Spalangiinae*. Pour distinguer les *Pireninae*, nous en donnons la description suivante.

Famille Pteromalidae

Sous-famille Pireninae.

Antennes insérées au bas de la face, au dessus du clypeus de 10 à 13 articles, avec 3 articles à la massue, et 5, ou plus rarement 6, articles au funicule, dont les 1^{ers} souvent transverses ou annuliformes. Tête étroite, transverse; mandibules avec 4 dents, rarement avec 3 dents. Thorax souvent plus ou moins déprimé, avec les sillons parapsidaux complets. Ailes antérieures avec la nervure marginale généralement longue, les nervures stiginales et postmarginales souvent très courtes. Tibias postérieurs avec deux éperons. Abdomen courtement pétiolé, le pétiolé parfois plus ou moins caché sous l'extrémité du propodeum; reste de l'abdomen déprimé, ou, chez quelques genres, souvent fortement comprimé sur les côtés.

Table des genres.

1. Antennes de 13 articles, avec 3 annelli et 5 articles au funicule ou, chez certains mâles, avec 2 annelli et 6 articles au funicule 2
- Antennes avec moins d'articles 5
2. Nervure marginale normale, non épaissie 3
- Nervure marginale épaissie à la base 4
3. Scape cylindrique, 6 fois plus long que large ou davantage; nervure postmarginale un peu plus longue que la stigmale et env. aussi longue que la moitié de la marginale; fémurs antérieurs et postérieurs pas épaissis; tibias antérieurs normaux, sans épines; abdomen oval, plus long que large. **Bairamlia** Waterston
- Scape un peu élargi, 3 fois aussi long que large; nervure postmarginale aussi longue que la marginale et 2 fois plus longue que la stigmale; fémurs antérieurs et postérieurs et tibias antérieurs épaissis, ces derniers avec des épines rigides au bout; abdomen presque arrondi, aussi long que large. **Morodora** Gahan
4. Nervure marginale plus de 2 fois plus longue que la stigmale, celle-ci droite, courte et épaissie au bout; nervure postmarginale un peu plus courte que la stigmale. Antennes du mâle avec les cils peu longs; dernier article de la massue normal. **Platecrizotes** gen. n.
- Nervure marginale moins de 2 fois aussi longue que la stigmale; celle-ci assez longue, courbée; nervure postmarginale un peu plus longue que la stigmale. Antennes du mâle avec longs cils mous plus ou moins en verticilles; dernier article de la massue très petit. **Parecrizotes** Girault ♂

5. Antennes de 12 articles, avec 1 annellus et 6 articles au funicule 6
- Antennes de 10 à 11 articles, avec 1 ou sans vrai annellus et avec 5 articles au funicule, dont quelques-uns peuvent être parfois annuliformes 7
6. Nervure marginale env. 6 fois plus longue que la stigmale; nervure postmarginale plus de 2 fois plus longue que la stigmale; scape court, un peu épaissi, env. 5 fois plus long que large; pédicelle moins de 2 fois plus long que large; sillons parapsidaux profonds et nets.
Herbertia Howard
- Nervure marginale env. 4 fois plus longue que la stigmale; celle-ci presque de même longueur que la postmarginale; scape allongé, cylindrique, presque 10 fois plus long que large; pédicelle étroit, 3 fois plus long que large; sillons parapsidaux fins, peu visibles. **Erotolepsia** Howard
7. Tibias très épaissis, plus gros que les fémurs; tarses très courts.
Spathopus Ashmead
- Tibias et tarses normaux 8
8. Antennes avec un seul ou sans annellus, les articles du funicule souvent transverses, mais pas annuliformes 9
- Antennes avec 2 à 4 articles du funicule très courts, annuliformes 12
9. Tarière proéminente; yeux glabres 10
- Tarière pas proéminente; yeux généralement ciliés 11
10. Nervure marginale normale, env. 3 fois plus longue que la nervure stigmale.
Ecrizotes Förster
- Nervure marginale épaissie à la base, moins de 2 fois aussi longue que la nervure stigmale. **Parecrizotes** Girault
11. Antennes avec les 5 articles du funicule transverses, le premier plus court que le pédicelle; tête plus large que longue; mandibules à 3 longues dents.
Erotolepsiopus Girault
- Antennes avec le funicule cylindrique, le premier article un peu plus long que large, de même longueur que le pédicelle, les 4 suivants subcarrés; mandibules à 4 dents. **Parerotolepsia** Girault
12. Yeux très gros chez les mâles, convergeant vers le haut, front étroit; funicule avec les 2 ou 3 premiers articles annuliformes.
Macroglenes Westwood
- Yeux des mâles normaux, front large chez les deux sexes 13
13. Funicule avec 2 articles petits et 3 plus gros, subcarrés; tarière non proéminente. **Euryophrys** Förster
- Funicule avec les 3 ou 4 premiers articles annuliformes; tarière, souvent proéminente. **Pirene** Haliday
(et **Phocion** Girault)

Il nous est impossible, d'après la description, de distinguer *Phocion* Girault de *Pirene* Hal. Girault décrit le genre *Phocion* comme ayant 4 annelli et 2 articles au funicule. Il considère comme des annelli les 3 premiers articles du funicule que nous appelons annuliformes chez les *Pirene*; quant au 1^{er} annellus, „very thin, short and narrow“ il existe aussi chez les *Pirene*; c'est le vrai annellus qui précède le funicule, mais il est si petit et étroit qu'il passe généralement inaperçu et n'est pas compté dans le nombre des articles de l'antenne. Girault connaissait ce caractère chez son *Pirene marylandica*, il doit donc, en créant le genre *Phocion*, avoir observé d'autres différences qui ne sont pas indiquées dans la description.

Le genre *Stigmatocrepis* Ashmead, introduit sans aucune description dans la table des genres des *Tridymini* (Mem. Carnegie

Mus., 1, 1904, p. 273) est caractérisé par ses antennes insérées au bas de la face et par sa nervure marginale „abnormal, semi circularly thickened at the base“. Cette particularité se retrouve chez *Parecrizotes* Girault et notre *Platecrizotes*; *Parecrizotes marylandensis* Girault est peut-être voisin ou synonyme de *Stigmatocrepis americana* Ashmead.¹

Les genres suivants, décrits par Girault, ne rentrent, à notre avis, pas dans les *Pireninae*.

Apirene Gir. (Soc. Ent., 29, 1914, p. 54, et Mem. Queensl. Mus., 4, 1915, p. 192). D'après la description, les antennes de 11 articles ont 2 annelli, 6 articles au funicule et la massue entière; elles sont insérées au dessus du milieu de la face; les sillons parapsidaux sont incomplets. Ces caractères excluent ce genre des *Pireninae*.

Erotolepsiella Gir. (Canad. Ent., 47, 1915, p. 193, et Mem. Queensl. Mus., 4, 1915, p. 193). Les antennes de 11 articles ont un annellus, 7 articles au funicule et la massue entière; les sillons parapsidaux sont étroits; l'abdomen a un court pétiole épais. La seule espèce, *E. bifasciata* Gir., qui a deux bandes foncées sur les ailes, semble rentrer plutôt dans les *Spalangiinae*.

Nerotolepsia Gir. (Ins. Insc. Menstr., 8, 1920, p. 41). Décrit comme voisin du genre précédent. Antennes normales, insérées au niveau de la base des yeux; sillons parapsidaux incomplets; ailes avec bandes obscures et des touffes de cils noirs à la base de la nervure marginale. Appartient aussi plutôt aux *Spalangiinae*.

Mesopirene Gir. (Treubia, 1, 1919, p. 54). Ce genre est comparé à *Euryischomyia* Girault et rien dans la description n'indique qu'il ne s'agit pas aussi d'un *Elasmidae*.

Pirenoidea Gir. (Ins. Insc. Menstr., 10, 1922, p. 107). Ce genre est comparé à *Cryptomphale* et la description prouve que dans l'idée de l'auteur il s'agit aussi d'un *Tetrastichinae*. Dans la description il ajoute: „Resembles Pirene and was mistaken for it“.

Liste des espèces connues.

1. *Bairamlia* Waterston (Parasitology, 21, 1929, p. 103)
fuscipes Waterston 1929 (Angleterre)
 (de *Ceratophyllus wickhami* dans nid d'écureuil)

¹ Ces notes étaient déjà à l'impression lorsque nous avons reçu de Mr. A. B. Gahan une lettre où il nous dit avoir comparé les genres *Parecrizotes* Girault et *Stigmatocrepis* Ashmead. *Parecrizotes marylandensis* Gir. est exactement comme l'a décrit Girault. *Stigmatocrepis americana* Ashm. est très voisin, sauf que la tarière est à peine proéminente. Les antennes de la femelle sont cassées au bout, mais présentent un seul annellus, et les 4 articles du funicule visibles sont plus longs et plus larges que chez *Parecrizotes*, le 1^{er} étant aussi long que la pédicelle. Les antennes du mâle sont semblables à celles du mâle de *Parecrizotes*.

- marylandensis* Girault 1922 (**Pirene**) (Etats-Unis)¹
nidicola sp. nov. (Angleterre)
 (de nids d'oiseaux)
2. **Morodora** Gahan (Canad. Ent., 65, 1933, p. 31)
armata Gahan 1933 (Etats-Unis)
 (de pupes de **Protocalliphora** dans nids de corbeaux)
 3. **Platecrizotes** gen. nov.
sudanensis sp. nov. (Soudan anglo-égyptien)
 (de chrysalides sur *Sesamia* et *Sorghum*)
 4. **Parecrizotes** Girault (Ann. Ent. Soc. Amer., 9, 1916, p. 304)
marylandensis Girault 1916 (Etats-Unis)
 5. **Herbertia** Howard (Jour. Linn. Soc., 25, 1894, p. 98)
lucens Howard 1894 (Indes occident.)
brasiliensis Ashmead 1904 (Brésil)
howardi Ashmead 1904 (Brésil)
 6. **Erotolepsia** Howard (loc. cit. p. 99)
compacta Howard 1894 (Indes occident.)
 7. **Spathopus** Ashmead (Mem. Carnegie Mus., 1, 1904, p. 272)
anomalipes Ashmead 1904 (Etats-Unis?)
 8. **Ecrizotes** Förster (Progr. Realsch. Aachen, 1861, p. 33)
monticola Förster 1861 (Suisse)
annellus Thomson 1875 (Suède)
caudatus Thomson 1875 (Suède)
filicornis Thomson 1875 (Suède, Angleterre)²
 9. **Erotolepsiopus** Girault (Mem. Queensl. Mus., 4, 1915, p. 193)
subsolanus Girault 1915 (Australie)
 10. **Parerotolepsia** Girault (loc. cit. p. 194)
auripes Girault 1915 (Australie)
unimacula Girault 1929 (Australie)
 11. **Macroglenes** Westwood (Phil. Mag., 1, 1832, p. 127)
penetrans Kirby 1800 (Europe)
umbellatarum Haliday 1843 (Angleterre)
querci-globuli Fitch 1859 (Etats-Unis)
querci-pisi Fitch 1859 (Etats-Unis)
 (les deux précédents de galles de Cynipides)
nigroclypeatus Am. et Kirchner 1860 (Bohème)
 (de la chenille du chou)³
occultus Thomson 1875 (Suède)
 (sur pavots)
brevicornis Thomson 1875 (Suède)
dryorhyzoxeni Ashmead 1886 (Etats-Unis)
 (de galles de **Dryorhyzoxenus floridanus**)⁴
 12. **Euryophrys** Förster (Hym. Stud., 2, 1856, p. 144)
serratulae Haliday 1843 (Angleterre)

¹ D'après Waterston. La citation bibliographique donnée par Waterston: (Canad. Ent., 48, 1916, p. 116) se rapporte à *Pirene marylandica* Gir. qui est un vrai *Pirene*. *Pirene marylandensis* a été décrit dans Bull. Brooklyn Ent. Soc., 11, 1916, p. 88.

² Nous rapportons à cette espèce un exemplaire mâle d'Angleterre trouvé dans un nid de *Formica rufa* par Mr. Donisthorpe. (v.fig. 3, c.)

³ D'après la description très incomplète, cette espèce ne semble pas être un *Pireninae*.

⁴ Cette espèce ne rentre probablement pas dans ce genre; dans la courte description Ashmead dit: „Thorax without grooves. Marginal vein slightly longer than stigmal, the latter slender but thickened at tip“.

13. **Pirene** Haliday (Ent. Mag. 1, 1833, p. 336)
 varicornis Haliday 1833 (Angleterre, Suède, France)
 (sur inflorescences de **Anthoxanthum**)
 chalybea Haliday 1833 (Angleterre, Suède, France)
 (sur fleurs de *Senecio* et sur Céréales)
 eximia Haliday 1833 (Angleterre, Suède, France)
 (sur Céréales)
 graminea Haliday 1933 (Europe)
 (sur herbes et pois (Angleterre); de la Cécidomyie des pois
 (Suisse))
 deplana Nees 1834 (Allemagne)
 brevicornis Nees 1834 (Allemagne)
 (dans fleurs de **Solidaginis virgaureae**)
 rubi Haliday 1843 (Angleterre)
 (de fleurs de **Rubus fruticosus**)
 scylax Walker 1848 (Angleterre)
 marylandica Girault 1916 (Etats-Unis)
14. **Phocion** Girault (Ins. Insc. Menstr., 13, 1925, p. 91)
 ipswichi Girault 1925 (Australie)
 congener Girault 1925 (Australie)

Bairamlia nidicola sp. nov.

♀♂. Corps noir avec reflets bronzés et verdâtres foncés. Antennes noires avec reflets verdâtres sur le scape et le pédicelle. Pattes avec les hanches et les fémurs noirs avec reflets métalliques, les tibias brun foncé, les tarses d'un brun plus clair.

♀. Tête transversale, rétrécie derrière les yeux. Ocelles en triangle abaissé, les ocelles latéraux environ aussi éloignés de l'ocelle médian que du bord des yeux. Ceux-ci relativement petits, ovales; les joues plus longues que la moitié de la longueur des yeux. Vue de face la tête est arrondie, un peu plus large que haute, le sillon antennal peu profond, formant une excavation arrondie, sans bord net. Antennes insérées au bas de la face, juste au dessus du clypeus; scape long et mince, atteignant le niveau de l'ocelle médian, aussi long ou un peu plus long que le funicule; pédicelle allongé, env. 2 fois plus long que large; les 3 annelli petits, transverses, le premier plus petit et un peu plus étroit que les deux suivants; funicule de 5 articles, subcarrés, les deux derniers un peu plus longs que les précédents; massue de 3 articles, appointie au bout, un peu plus longue que les trois derniers articles du funicule réunis. Mandibules avec 4 dents. Palpes maxillaires de 4 articles.

Thorax allongé, env. 2 fois plus long que large; pronotum court, transverse, plus étroit que le mesonotum vers les axilles, légèrement chagriné; mesonotum finement transversalement strié, presque lisse, brillant, avec les sillons parapsidaux complets et profonds; scutellum tout lisse et brillant, avec un sillon transversal avant le bout; propodeum avec ponctuation serrée, mat, carène médiane faible, peu visible; extrémité postérieure du propodeum surélevé en une faible nucha, découpée en arrière; stigmates petits; mesopleures

à ponctuation serrée, avec un étroit speculum lisse et brillant. Ailes dépassant un peu le bout de l'abdomen, entièrement hyalines; nervures marginale et submarginale sensiblement de la même longueur; nervure stigmale environ deux fois et demi plus courte que la marginale et à peine plus courte que la postmarginale; longueur relative des nervures submarginale, marginale, stigmale et postmarginale: 30, 28, 11, 13. Pattes minces, normales; hanches et fémurs postérieurs finement chagrinés; tibias postérieurs avec deux éperons, le 1^{er} presque aussi long que la moitié du métatarse, le 2^{me} moitié plus court.

Abdomen ovale, plus court que le thorax; pétiole très court, plus large que long, ponctué, mat, presque caché sous l'extrémité du propodeum; 2^{me} segment le plus grand, aussi long que la moitié de l'abdomen, lisse et luisant; les trois segments suivants transverses, finement chagrinés, les deux derniers en pointe, plus fortement chagrinés. Tarière à peine proéminente.

♂ tout à fait semblable à la femelle, dont il ne se distingue que par la forme des antennes, qui sont un peu plus minces et plus allongées, et par l'abdomen plus court et tronqué en arrière. Les antennes ont 2 annelli transverses et 6 articles au funicule; le 1^{er} article du funicule plus petit que les suivants, carré, les 2 articles suivants un peu plus longs que larges, les 3 derniers un peu plus larges et subcarrés; massue de 3 articles, aussi longue que les 3 articles précédents réunis.

Longueur: ♀♂ 1,6—2 mm.

29 ♀♀ et 2 ♂♂ (dont le type ♀) ont été élevés le 29 Août 1932 d'un nid de l'hirondelle des sables pris à Tenby, Pembrokeshire, Angleterre (T. Warwick coll.).

Une autre série plus petite, de 5 ♀♀, a été obtenue le 12 Août 1933 d'un nid de Hoche-queue construit dans un vieux nid de Grive musicienne à Mobberley, Cheshire, Angleterre (E. Cohen coll.).

L'espèce voisine, *Bairamlia fuscipes* Waterst. avait été obtenue de cocons de puces dans un nid d'écureuil; il est possible que cette espèce soit aussi parasite de quelque puce des nids d'oiseaux.

Elle ressemble beaucoup à *B. fuscipes* Wat., dont elle se distingue surtout par sa taille un peu plus grande, ses antennes plus allongées, avec les 5 articles du funicule subcarrés (chez *fuscipes* ils sont tous plus larges que longs), par la structure du thorax qui est chez *fuscipes* un peu plus réticulée sur le mesonotum et par la longueur relative des segments abdominaux, le 2^{me} occupant la moitié de l'abdomen chez *nidicola* et seulement le tiers chez *fuscipes*.

Genre *Platecrizotes* nov.

Tête et thorax très aplatis dorso-ventralement, le dos du thorax presque plat, avec pronotum, mesonotum, scutellum et propodeum sur un même plan. Antennes insérées juste au dessus du clypeus,

très courtes, de 13 articles, avec 3 annelli chez la femelle et 2 annelli chez le mâle. Mandibules avec 4 dents. Palpes maxillaires de 4 articles. Pronotum cupiliforme, presque aussi long que le mesonotum; sillons parapsidaux complets. Propodeum sans sillon médian, avec une nucha distincte, s'étendant au delà de l'insertion des hanches postérieures. Ailes avec la nervure marginale fortement élargie à la base, la partie élargie s'étendant presque sur les $\frac{2}{3}$ de sa longueur, puis se rétrécissant sur le dernier tiers; nervure stigmale deux fois plus courte que la marginale et un peu plus longue que la postmarginale. Abdomen ovale, très courtement pétiolé; tarière à peine proéminente.

Par l'élargissement de la base de la nervure marginale, ce genre se rapproche beaucoup de *Parecrizotes* Girault. Il en diffère cependant nettement par la forme des antennes qui chez la femelle de *Parecrizotes* ont seulement 11 articles avec un annellus et 5 articles au funicule, dont les 3 premiers sont courts, se rapprochant par là de l'antenne de *Pirene*. L'antenne du mâle de *Parecrizotes* a 2 annelli et 6 articles au funicule, mais diffère de celle du mâle de *Platycrizes* par les longs cils mous dont elle est couverte et par la massue qui est décrite comme ayant 2 articles avec court prolongement à la place du 3^{me} article. De plus chez le genre américain, la nervure stigmale est plus longue, courbée, moins de deux fois plus courte que la marginale et plus courte que la postmarginale; le propodeum est plus petit, l'abdomen plus allongé, conique, et la tarière est proéminente, aussi longue que la moitié de l'abdomen.

P. sudanensis sp. nov.

♀♂. Corps noir. avec reflets légèrement bronzés sur l'abdomen. Antennes brunes, base du scape jaunâtre. Pattes brun-noirâtres, les trochanters, genoux étroitement, bouts des tibias et tarses plus ou moins jaunâtres.

♀. Tête très étroite, transversale; ocelles formant un triangle très abaissé, les ocelles latéraux un peu plus éloignés du bord des yeux que de l'ocelle médian. Vertex et front couverts de cils dressés et serrés, plus longs sur le vertex. Yeux relativement petits, ovales, finement ciliés. Vue de face la tête est un peu plus longue que large, les joues presque aussi longues que les yeux; sillon des antennes peu profond et court; front et visage brillants, très finement striolés. Antennes insérées tout au bas de la face; scape court, n'atteignant pas l'ocelle médian, env. 5 à 6 fois plus long que large, plus long que le funicule; pédicelle pyriforme, une fois et demi plus long que large; les 2 premiers annelli petits et étroits, le 3^{me} plus large et un peu plus long; les 5 articles du funicule transverses, de longueur sensiblement égale entr'eux et environ deux fois plus larges que longs; massue de 3 articles, un peu pointue, presque aussi longue que les 3 articles précédents réunis.

Thorax plat dessus, env. deux fois plus long que large; pronotum et mesonotum à ponctuation serrée, mats; le pronotum rétréci en avant, le mesonotum transverse, peu plus long que le pronotum, avec les sillons parapsidaux fins, mais complets; scutellum élargi en arrière, plat, brillant, à ponctuation éparsée; propodeum à ponctuation plus serrée, mat, comme le mesonotum; pas de carène médiane, mais une faible nucha au milieu du bord postérieur; stigmata très petits; mesopleures peu développés, étroits, ponctués. Ailes hyalines, atteignant au repos le bout de l'abdomen; nervure submarginale mince et longue, un peu élargie vers le bout; nervure marginale avec la partie basale élargie et se rétrécissant sur le dernier tiers; nervure stigmale courte, élargie au bout, deux fois plus courte que la marginale; nervure postmarginale étroite, un peu plus courte que la stigmale. Pattes courtes, fémurs et tibiaux un peu épaissis, les tibiaux postérieurs avec deux éperons; hanches postérieures pointillées comme le propodeum.

Abdomen ovale, un peu plus large et un peu plus court que le thorax; pétiole transverse, très petit, peu visible; les segments suivants lisses, les derniers ciliés sur les bords; 2^{me} segment occupant seulement env. le $\frac{1}{4}$ de la longueur de l'abdomen, arrondi en arrière, les autres segments courts, à bord postérieur droit. Tarière dépassant à peine le bout de l'abdomen.

♂ semblable à la femelle. Antennes un peu plus étroites, mais pas plus longues, avec 2 annelli et 6 articles au funicule; le 1^{er} article du funicule, bien que nettement plus grand que les annelli et presque aussi large que le 2^{me} article, est seulement moitié moins long que les autres articles du funicule; ceux-ci courts et transverses, env. deux fois plus larges que longs.

Longueur: ♀♂ 1,4 mm.

Soudan anglo-égyptien, Wad Medani, 3 ♀♀ 3 ♂♂ (H. B. Johnston coll.).

Obtenus de chrysalides de microlépidoptères trouvées sur le *Sesamia cretica* et dans les tiges de *Sorghum vulgare*.

Les types de ces deux espèces sont déposées dans les collections du British Museum.

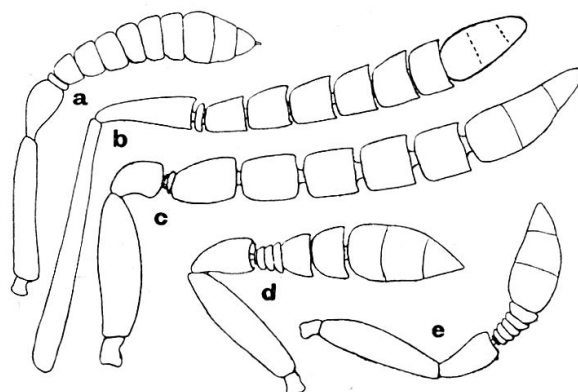


Fig. 1. Antennes de: a) *Herbertia lucens* How., b) *Erotolepsia compacta* How., c) *Ecrizotes filicornis* Ths., d) *Macroglènes umbellatarum* Hal., e) *Pirene varicornis* Hal. — Toutes les antennes, et celles des autres figures, sont au même grossissement.

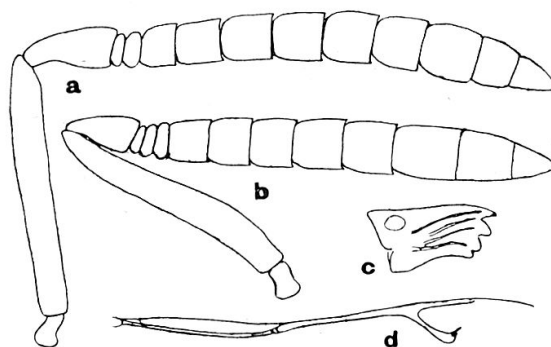


Fig. 2. *Bairamlia nidicola*, sp. nov. — a) antenne ♂, b) antenne ♀, c) mandibule, d) nervures des ailes.

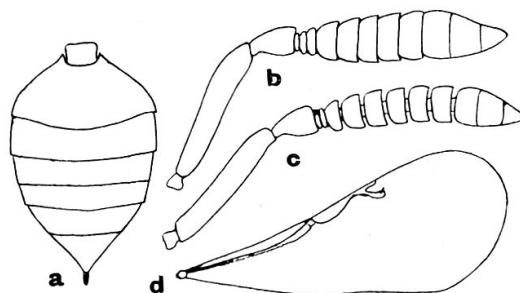


Fig. 3. *Platecrizotes sudanensis* sp. nov. — a) abdomen, b) antenne ♀, c) antenne ♂, d) aile antérieure.