

Zeitschrift: Mitteilungen der Schweizerischen Entomologischen Gesellschaft =
Bulletin de la Société Entomologique Suisse = Journal of the Swiss
Entomological Society

Herausgeber: Schweizerische Entomologische Gesellschaft

Band: 15 (1930-1933)

Heft: 9

Artikel: Études sur quelques Attomyrma paléarctiques

Autor: Santschi, F.

DOI: <https://doi.org/10.5169/seals-400788>

Nutzungsbedingungen

Die ETH-Bibliothek ist die Anbieterin der digitalisierten Zeitschriften auf E-Periodica. Sie besitzt keine Urheberrechte an den Zeitschriften und ist nicht verantwortlich für deren Inhalte. Die Rechte liegen in der Regel bei den Herausgebern beziehungsweise den externen Rechteinhabern. Das Veröffentlichen von Bildern in Print- und Online-Publikationen sowie auf Social Media-Kanälen oder Webseiten ist nur mit vorheriger Genehmigung der Rechteinhaber erlaubt. [Mehr erfahren](#)

Conditions d'utilisation

L'ETH Library est le fournisseur des revues numérisées. Elle ne détient aucun droit d'auteur sur les revues et n'est pas responsable de leur contenu. En règle générale, les droits sont détenus par les éditeurs ou les détenteurs de droits externes. La reproduction d'images dans des publications imprimées ou en ligne ainsi que sur des canaux de médias sociaux ou des sites web n'est autorisée qu'avec l'accord préalable des détenteurs des droits. [En savoir plus](#)

Terms of use

The ETH Library is the provider of the digitised journals. It does not own any copyrights to the journals and is not responsible for their content. The rights usually lie with the publishers or the external rights holders. Publishing images in print and online publications, as well as on social media channels or websites, is only permitted with the prior consent of the rights holders. [Find out more](#)

Download PDF: 23.02.2026

ETH-Bibliothek Zürich, E-Periodica, <https://www.e-periodica.ch>

- Deutsch. Ent. Zeitschr. Iris, Dresden 1929, Bd. 43, S. 169—175. — Entomologische Ergebnisse der schwedischen Kamtschatka-Expedition 1920—1922. 25. Lepidoptera IV. Phalaenae: 3. Notodontidae und Noctuidae. Arkiv för zool., Bd. 21 B, No. 1, S. 1—4. — Ueber die Präparation des Flügel-Geäders bei Lepidopteren. Mitt. Schweiz. Ent. Ges., Bd. XIV, Heft 5, 1929, S. 180—181.
- 1930 Studien über die Subfamilie der Agrotinae (Lep.) XXIII. *Agrotis multangula* Hb.; *Agrotis rectangula* Schiff. und deren Formen; *Agrotis vicina* nov. spec., *Agrotis guberlae* nov. spec., *Agrotis calorica* nov. spec. und einige verwandte Arten. Mit drei Tafeln. Mitt. Münch. Ent. Ges., XX. Jahrgang 1930, Heft I, S. 1—20. — Studien über die Subfamilie der Agrotinae XXIV. *Euxoa decora* Schiff. und *Euxoa haverkampfi* Stdfs. (Mit einer Tafel). Mitt. Münch. Ent. Ges., XX. Jahrgang 1930, Heft III und IV, S. 98—114. — *Feltia crassa* Hb. var. *lata* Tr. und *Feltia dirempta* Stgr. (In „Lepidopterologische Ergebnisse einer Herbstreise nach Andalusien“ von Leo Schwüngenschuss Wien). Verhandl. der Zool.-Bot. Ges. in Wien, 80. Bd., Jahrgang 1930, Heft 1—2, S. 9—14.
- 1931 Studien über die Subfamilie der Agrotinae (Lep.) XXV. *Dichagyris* (*Agrotis* O.) *fimbriola* Esp. und deren Formen. Mitt. Schweiz. Ent. Ges., Bd. XV, Heft 2, 1931, S. 39—44. — Ueber die Duftapparate von Lepidopteren, insbesondere von Agrotinen. Mitt. Schweiz. Ent. Ges., Bd. XV, Heft 5, 1931, S. 154—155. — Supplement zum Seiß (Palaearkten), Lieferung 25/26; *Euxoa* und *Arctiidae*.

Anmerkung:

Für die Ueberprüfung und Ergänzung des vorstehenden Literaturverzeichnisses bin ich Herrn Dr. Ulrich Corti, dem Sohne des lieben Verstorbenen, zu bestem Danke verpflichtet.

Schn.

Etudes sur quelques ATTOMYRMA paléarctiques.

avec 18 figures dans le texte.

par le Dr. F. Santschi, Kairouan, Tunisie.

La préparation d'un travail sur les fourmis de France m'a conduit à une révision partielle des *Aphaenogaster* du bassin occidental de la Méditerranée. Grâce à un matériel plus complet et surtout à Mr Menozzi qui a eu la bonté de me communiquer des types précieux, j'ai pu apporter quelques précisions sur le sousgenre *Attomyrma* de ces régions et en voici le résultat.

I.

Groupe *Aphaenogaster* (*Attomyrma*) *gibbosa* Latreille.

(Fig: 7 et 8).

L'espèce type n'est pas rare dans le Midi de la France et l'Espagne. Elle habite plutôt les plaines, mais en Espagne et sur les montagnes, elle prend une couleur plus obscure, pres-

que noire et une sculpture plus accusée faisant passage à la var. *barcinensis* Menozzi.

Aphaenogaster (Attomyrma) gibbosa Latr. *italica* (Emery)
= *A. (Att.) gibbosa strioloides* v. *italica* Emery 1916 (1915)
p. 130, 134, 139.

Cette forme est assez distincte de *strioloides* pour mériter au moins le rang de sousespèce. (Fig. 3 et 4).

♂. Long: 5 — 5,6 mm. Noir brunâtre. Mandibules, funicule et tarses rouge brunâtre; reste des appendices bruns. Beaucoup plus sculptée que le type. La fine réticulation ponctuée du fond s'étend sur le devant de la tête et l'occiput. Thorax entièrement sculpté, seul le devant du mésonotum est plus luisant et faiblement chagriné. Côtés du thorax plutôt poncturéticulé, côtés du pédoncule finement ponctués, le reste lisse et luisant, sans strie à la base du gastre. Diffère en outre du type par la tête un peu plus étroite. Les articles moyens du funicule pas plus de deux fois plus longs qu'épais. Le mésonotum surmonte nettement le pronotum. Epine plus fines et plus relevées. Post-pétiole plus grand, deux fois plus large que le pétiole (de la moitié chez le type).

♀. Long: 7,5 mm Diffère de *gibbosa* type par les mêmes caractères que l'ouvrière. Centre des mésonotum et scutellum lisse, le reste assez sculpté. Epines plus courtes et plus droites.

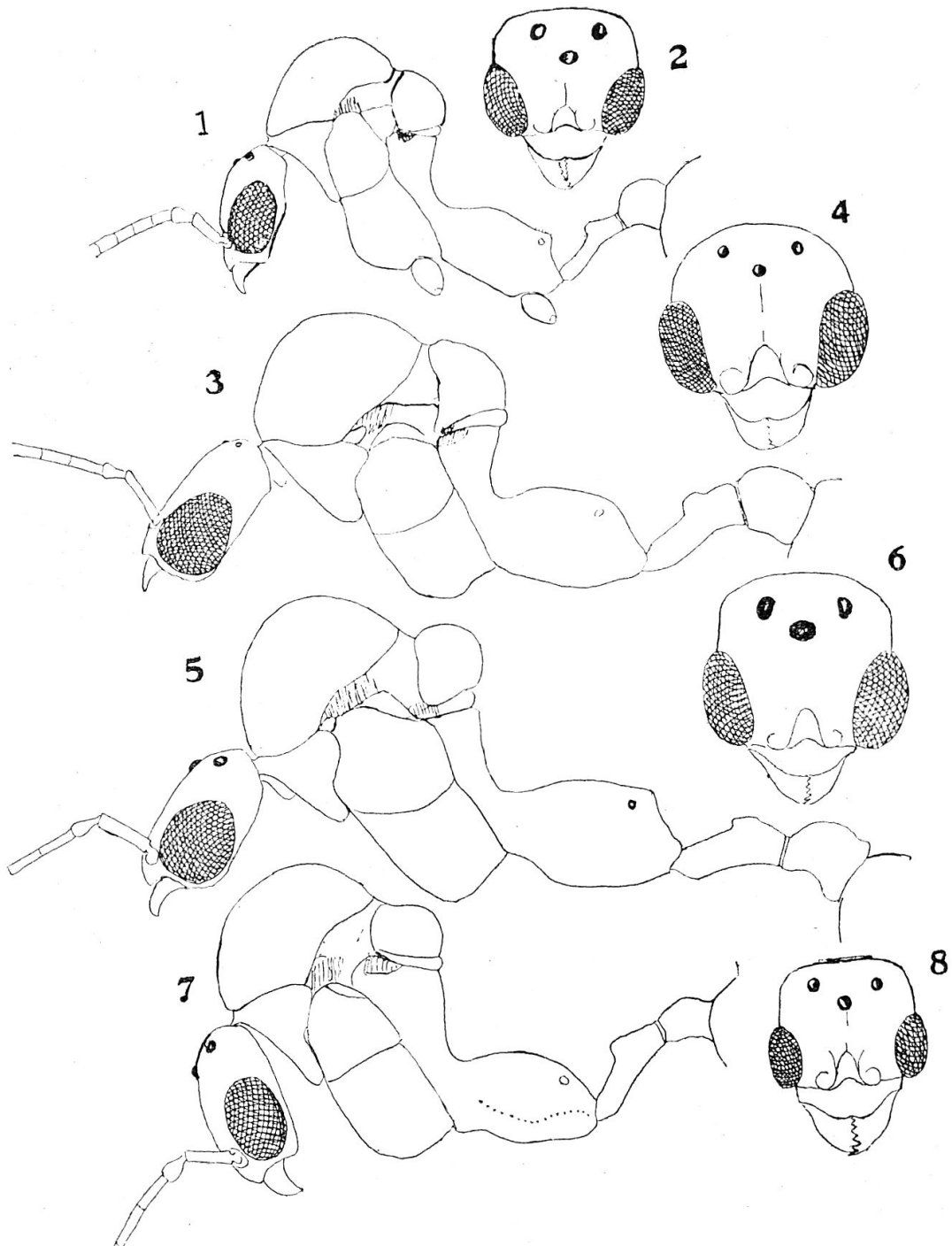
♂. Long: 4 — 4,3 mm. Noirâtre. Mandibules, massue des antennes, tibias et tarses roussâtres. Tête plus fortement ponctuée, mate. Mésonotum, scutellum et côtés du thorax en grande partie chagrinés réticulés et submats. Le reste lisse et luisant. Tête un peu plus large que longue, plus arrondie derrière que chez le type. Les yeux en occupent près des $\frac{2}{3}$ des côtés. Ocelles un peu plus espacés. Scape plus long et plus mince. Mésonotum plus long et moins haut, presque sur le même plan que le scutellum. Étranglement de l'épinotum un peu plus accusé. Post-pétiole bien plus large, surtout derrière, cupuliforme.

Italie: Ligurie. (Cotypes communiqués par Mr. Menozzi).

Aphaenogaster (Attomyrma) gibbosa st. *strioloides* (Forel)
Emery 1908 p. 335.

= *A. subterranea* v. *strioloides* Forel 1890 p. 71. (Fig. 1 et 2).

♀. Long: 4 mm. Peu variable de taille. Thorax d'un roux plus ou moins brunâtre, la tête plus foncée. Une large bande brune sur le premier tergite du gastre et qui peut s'étendre à tout le gastre. Celui-ci lisse avec de brèves stries à la base; le reste du



corps densément réticulé ponctué mat, à peine plus luisant sur le pronotum. Un réseau de rides moins nettement longitudinales que chez le type s'étend sur la tête et le thorax.

Tête allongée, aussi rétrécie derrière que devant. Le scape dépasse d'environ un quart le bord basal. Articles du funicule plus courts que chez *gibbosa*, les 3 à 5 environ $1\frac{1}{2}$ à $1\frac{2}{3}$ plus longs qu'épais. Profil du promésotum comme chez le type. Epines épinothoraciques un peu plus faibles mais plus développées que chez *nadigi* Sants. Postpétiote plus large que chez *gibbosa* mais moins que chez *italica*.

♀. Décrite par Emery, je ne la connais pas en nature.

♂. (Non décrit) Long: 3,5 mm. (tête fléchée). D'un brun jaunâtre clair; tête et gastre plus foncés; pattes plus claires. Sauf quelques poils courts sur l'angle de l'épinothorax, le thorax est presque glabre; gastre assez pileux. Tête finement et assez faiblement réticulée ponctué, peu luisante; le reste du corps lisse et luisant. Ailes jaunâtres; les nervures et taches jaune roussâtre.

Tête rectangulaire (Fig. 2) un peu plus large que chez *gibbosa*. Les yeux plus grands. Ocelles distants d'une fois et demi leur diamètre. Scape court; les articles 4 et 5 du funicule de $\frac{2}{3}$ à $\frac{1}{2}$ plus longs qu'épais. Pronotum aussi élevé que chez le type. Epinothorax plus allongé dans sa partie horizontale, l'angle tuberculé. Postpétiote aussi haut que long.

Algérie: Souk Aras (Forel) types ♀ reçus de Forel. — Tunisie: Aïn Drahem (Santschi 1913) — Le Kef ♀, ♂ (♂ type) Dr. Normand. — Kairouan (Santschi, 24 VII 1911. ♂ à la lumière. Variété à yeux plus petits. Je n'ai jamais vu les ♀ dans cette localité.

Aphaenogaster (Attomyrma) gibbosa st. *mauritanica* (Emery) = *A. (Att.) gibbosa* v. *mauritanica* Emery 1908 p. 334 ♀. — 1922 p. 59; — Santschi 1911 p. 284. ♂. (Fig. 5 et 6).

= *A. striata* v. *mauritanica* Emery 1891 p. 8.

♀. Long: 4,7 à 6,4 mm. Brun foncé ou noire. Mandibules, funicules et tarses d'un brun plus ou moins roussâtre; reste des appendices brunâtres. Tête plus densément réticuloponctué et ridée que chez le type. Le thorax, sauf la face déclive de l'épinothorax, est entièrement sculpté et mat. Mésonotum en général moins ridé que le reste du thorax. Dessus des noeuds et gastre lisses, luisants, la base du gastre à peine striée.

Tête en général moins large que chez *gibbosa*, antennes un peu plus longues. Les épines plus courtes et plus aiguës. Postpétiote plus large que chez le type mais moins que chez *italica*.

♀ V. (Non décrite) Long: 7,5 mm. Noire, appendices roux brunâtre. Tête densément sculptée. Mésonotum, scutellum, mésépimérite, mésosternum, face déclive de l'épinotum et abdomen lisses et luisants; le reste du corps sculpté.

Tête un cinquième plus longue que large, donc bien plus allongée que chez *gibbosa*; les côtés parallèles mais plus rapprochés devant les yeux. Ceux-ci plus grands que chez le type. Ocelles distants d'environ une fois et demi leur diamètre. Le scape dépasse d'environ un quart le bord basal qui est transversal (le dépasse à peine d'un sixième chez le type). Articles du funicule un peu plus longs. Epines épinotales un peu plus longues, plus droites, mousses au bout. Noeud du pétiole un peu moins haut. Postpétiole plus large que long, un peu plus grand et les côtés plus arrondis que chez *gibbosa*. Ailes hyalines à nervures jaune brunâtre.

♂. Long: 4,5 à 5 mm. (Fig. 5 et 6). Brun foncé, tête noirâtre, appendices brun clair. Quelques longs poils sous et sus la tête, plus abondants sur le gastre. A part une touffe de poils assez courts sur l'angle de l'épinotum le thorax est presque glabre. Tête finement réticuloponctuée, assez mate. Partie postérieure du mésonotum et base du gastre chagrinés, un peu moins luisant que le reste de l'insecte qui est lisse.

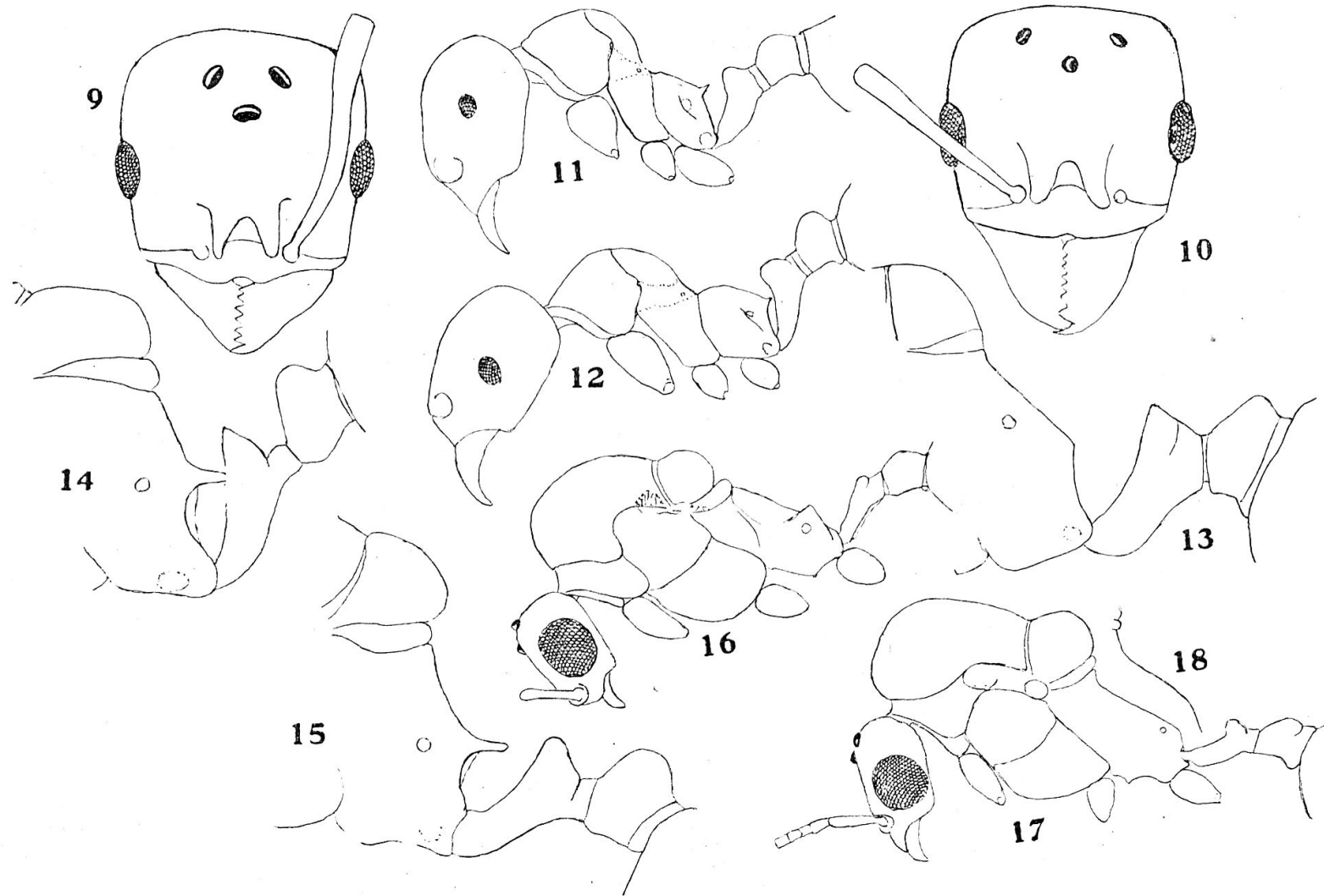
Tête rectangulaire, aussi large avec les yeux que longue. Les yeux occupent plus de la moitié des côtés. Ocelles plus grands que chez *gibbosa*, grands comme $1\frac{1}{3}$ de leur intervalle antérieur. Articles de l'antennes aussi longs que chez le type. Mésonotum presque aussi convexe et l'épinotum plus anguleux. Postpétiole relativement un peu plus large.

Algérie: Souk Aras ♀ (Types) Forel. — Biskra ♀. (Surcouf). El Hammam, Aïn Oulmen. — Tunisie: Djbel Ouslette VIII 1907 ♀ ♂ ♀ (♀ ♂ types). — Tozzeur. — Cherichera (Santschi). — Aïn Draham, Dir el Kef (Santschi et Normand).

Aphaenogaster (Attomyrma) gibbosa v. *nadigi* Santschi 1923 p. 328 ♀.

A la description originelle, je dois ajouter que l'épinotum est simplement denticulé. Le postpétiole relativement plus large que chez le type et la tête aussi rectangulaire. Par sa sculpture réticuloponctuée et presque sans rides, cette forme est assez éloignée de *gibbosa*. La découverte du ♂ indiquera sa place définitive.

Maroc: Marakech 2 ♀.



Aphaenogaster (Attomyrma) gibbosa st. *fiori* Emery 1915 p. 258. — 1916 p. 130, 134

Cette race est très aberrante et je doute qu'elle puisse rester unie à *gibbosa*. La découverte des sexués, surtout du mâle, tranchera la question. Outre sa couleur roussâtre qui rappelle *splendida*, l'ouvrière a une sculpture bien plus faible que chez *gibbosa*, l'épistome et l'aire frontale lisses, les articles 2 à 6 du funicule aussi courts que chez *strioloides*. La tête est plus étroite devant que derrière avec les côtés plus arqués et le bord basal convexe. Yeux plus petits. Profil du mésonotum plus régulièrement oblique, faisant une ligne presque droite jusqu'à la base de l'épinotum. Epines assez relevées, moins larges et un peu plus longues que chez *gibbosa*. Le postpétiole plus étroit, à peine plus large que le pétiole.

D'après un cotype de la collection Emery communiqué par Mr. Menozzi.

II.

Groupe *pallida* Nyl.

Aphaenogaster (Attomyrma) pallida Nyl. st. *subterraneoides* Emery 1881 p. 534. — 1916 p. 258. — Finzi 1930 p. 153.

= *A. pallida cypriotes* Emery 1908 p. 329. (Fig. 12).

L'♀ est brunâtre, plus foncée que le type *pallida*, les yeux plus petits. Le scape dépasse le bord basal de la longueur des deux articles suivants. L'épinotum denticulé, sa face basale un peu convexe sur le profil. Le postpétiole plus haut que long et plus haut que chez le type. Les ♂ ♀ inconnus. D'après deux cotypes de la collection Emery communiqués par Mr. Menozzi.

Aphaenogaster (Attomyrma) pallida st. *subterraneoides* v. *dulcineae* Santschi 1919 p. 245 ♀. ♂. — Finzi 1930 p. 154. (Omis dans le catal. Gen. Insect. Emery 1922).

= *A. subterraneoides* Bondroit 1918 p. 156, 159. (Fig. 11).

L'♀ diffère de *subterraneoides* non seulement par sa couleur plus claire jaune terne et ses dents épinotales plus longues comme le remarque Finzi, mais encore par ses yeux plus petits, le scape ne dépassant guère le bord basal de plus de la longueur du premier article suivant, et le postpétiole moins élevé.

♀. V. (non encore décrite) (Fig. 10). Long: 7,8 à 8 mm. D'un roux un peu brunâtre, tête et dessus du thorax brunâtres. Tête ridée rugueuse devant, plus ou moins lisse vers le vertex et la face occipitale. Mésosternum réticuléridé, le reste lisse et luisant. Pilosité fine, relevée, plus rare sur le thorax que sur le

gastre. Tête un peu plus large que longue. Le scape dépasse d'environ son épaisseur le bord basal. Articles 2 à 4 du funicule aussi courts qu'épais. Aire frontale luisante, peu striée. Une gouttière au milieu de l'épistome. Mandibules striées, de 7 à 8 dents. Le mésonotum ne dépasse pas le pronotum (un peu chez *pallida*). Epinotum abrupt; presque vertical, armé d'une épine fine, horizontale.

♂. Long: 3,6 mm. (Fig. 16). Noirâtre, appendices bruns, massue des antennes et tarses roux clair. Lisse et luisant. Pilosité dressée clairsemée, plus riche sur le gastre. Tête rectangulaire, un peu plus longue que large. Ocelles espacés comme environ le double de leur diamètre. Mandibules de 5 dents, l'apicale moins longue que chez *pallida*. Le scape n'atteint pas tout à fait l'ocelle médian. Pronotum plus court et plus haut. Epinotum aussi allongé que chez *pallida* mais les angles relevés en tubercules triangulaires. Noeud du pétiole très bas.

Espagne: Pozuelo de Calatrava (localité type) ♀, ♀, ♂. (de la Fuente).

France: Var: Hyères (Bondroit). St. Tropez (Parker) ♀.

Italie: Bordighera ♀ (Donisthorpe).

Cette variété ressemble beaucoup à *A. (A.) subterranea* Latr. avec laquelle elle peut être confondue. On évitera cette erreur en examinant les ocelles toujours plus grands et plus rapprochées chez cette espèce (Fig. 9) que chez *pallida*. En outre son thorax est plus allongé. (Fig. 15).

Bibliographie.

- Bondroit* 1918 Fourmis de France et de Belgique. Ann. Soc. Ent. France LXXXVII p. 1 à 173.
- Emery* 1881 Viaggio ad Assab: Formiche. — Ann. Mus. Sc. Nat. Genova XVI p. 523 à 535.
- 1908 Beiträge zur Monographie der Formiciden des paläarktischen Faunagebietes: *Aphaenogaster*. Deutsch Ent. Zeitschr. XX p. 305 — 338.
- 1915 Contributo alla conoscenza delle Formiche delle isole italiane. — Ann. Mus. St. Nat. Genova, VI (XLVI) p. 244—270.
- 1916 Fauna entomologica italiana: Formicidae. — Bull. Soc. Ent. Ital. XLVII p. 75—275.
- 1922 Genera Insectorum. *Myrmicinae*.

- Forel* 1890 Fourmis de Tunisie et de l'Algérie orientale. — Ann. Soc. Ent. Belg. XXVIII, (C.R.) p. 11—74.
- Finzi* 1930 Contributo allo studio degli *Aphaenogaster* paleartici. - Bull. Soc. Ent. Ital. LXII p. 151—156.
- Santschi* 1911 Formicides de diverses provenances. — Mem. Soc. Ent. Belgique. XIX p. 278—287.
- 1919 Fourmis d'Espagne et des Canaries. — Bol. Soc. Espanola Hist. Nat. XIX p. 241—248.
- 1923 *Messor* et autres Fourmis paléarctiques. — Rev. Suisse de Zool. XXX p. 317—336.

Explication des Figures.

- Fig: 1. *Aphaenogaster* (*Attomyrma*) *gibbosa* Latr. st. *strioloides* For. profil du ♂.
2. idm. tête.
3. *A. (A.) gibbosa italica* Em. profil du ♂.
4. idm. tête.
5. *A. (A.) gibbosa* st. *mauritanica* Em. profil du ♂.
6. idm. tête.
7. *A. (A.) gibbosa* Latr. profil du ♂.
8. idm. tête.
9. *A. (A.) subterranea* Latr. Tête de la ♀.
10. *A. (A.) pallida* Nyl. st. *subterraneoides* Em. v. *dulcineae* Sants. ♀ Tête.
11. idm. ♀ profil.
12. st. *subterraneoides* ♀ profil.
13. *A. (A.) pallida* Nyl. ♀, profil du thorax postérieur et du pédoncule.
14. les mêmes parties de la var. *dulcineae* ♀.
15. *A. (A.) subterranea* Latr. ♀ les mêmes parties.
16. var. *dulcineae*, profil du ♂.
17. *A. (A.) pallida* Nyl. ♂ (exemplaires du Djbel El Kef, profil du ♂.
18. idm. du Djbel Serge, Tunisie, profil de l'épinotum.