

**Zeitschrift:** Mitteilungen der Schweizerischen Entomologischen Gesellschaft = Bulletin de la Société Entomologique Suisse = Journal of the Swiss Entomological Society

**Herausgeber:** Schweizerische Entomologische Gesellschaft

**Band:** 14 (1927-1931)

**Heft:** 1

**Anhang:** Pyralidae d'Afrique australe principalement du district de Lourenço-Marquês

**Autor:** Joannis, J. de

### **Nutzungsbedingungen**

Die ETH-Bibliothek ist die Anbieterin der digitalisierten Zeitschriften auf E-Periodica. Sie besitzt keine Urheberrechte an den Zeitschriften und ist nicht verantwortlich für deren Inhalte. Die Rechte liegen in der Regel bei den Herausgebern beziehungsweise den externen Rechteinhabern. Das Veröffentlichen von Bildern in Print- und Online-Publikationen sowie auf Social Media-Kanälen oder Webseiten ist nur mit vorheriger Genehmigung der Rechteinhaber erlaubt. [Mehr erfahren](#)

### **Conditions d'utilisation**

L'ETH Library est le fournisseur des revues numérisées. Elle ne détient aucun droit d'auteur sur les revues et n'est pas responsable de leur contenu. En règle générale, les droits sont détenus par les éditeurs ou les détenteurs de droits externes. La reproduction d'images dans des publications imprimées ou en ligne ainsi que sur des canaux de médias sociaux ou des sites web n'est autorisée qu'avec l'accord préalable des détenteurs des droits. [En savoir plus](#)

### **Terms of use**

The ETH Library is the provider of the digitised journals. It does not own any copyrights to the journals and is not responsible for their content. The rights usually lie with the publishers or the external rights holders. Publishing images in print and online publications, as well as on social media channels or websites, is only permitted with the prior consent of the rights holders. [Find out more](#)

**Download PDF:** 07.02.2026

**ETH-Bibliothek Zürich, E-Periodica, <https://www.e-periodica.ch>**

## **Pyralidae d'Afrique australe**

principalement du district de Lourenço-Marquès

par J. de JOANNIS

---

M. le Dr G.-E. AUDEOUD, de Chêne-Bourg (Genève), a bien voulu me communiquer une série de Pyralides provenant principalement du district de Lourenço-Marquès, non loin de la frontière du Natal. Cette série m'a paru fort intéressante et digne d'être étudiée en détail. Elle comprenait 594 exemplaires dont j'ai cru devoir écarter 21 trop douteux. Les 573 exemplaires restants se répartissaient en 209 espèces distinctes dont 55 m'ont paru inédites. Voici quelques détails sur les conditions dans lesquelles ces insectes ont été recueillis.

Ils proviennent en grande majorité de Makulane (Makulani); cette localité se trouve à 80 ou 100 kilomètres de la mer et à 2 kilomètres de la frontière nord de l'Amatongaland anglais. C'est une région marécageuse. Notons ici que le fleuve Maputi (Maputa) forme d'abord la frontière entre les possessions anglaises et portugaises, puis s'en détache bientôt et remonte au nord en se dirigeant vers la baie de Delagoa. M. William AUDEOUD, frère cadet de M. le Dr G.-E. AUDEOUD, se trouvait établi à Makulane comme missionnaire dès 1904 et c'est seulement fin mai 1907 que M. le Dr G.-E. AUDEOUD vint rejoindre son frère cadet. A partir de cette dernière date, les captures doivent être attribuées indistinctement aux frères AUDEOUD (sauf quelques rares exceptions comme je le dirai), mais auparavant elles provenaient des chasses de M. William AUDEOUD seul. Quelques localités, Gabène, Mathutwine, sont sur le Maputi entre Lourenço-Marquès et Makulane. En 1907, M. W. AUDEOUD alla passer ses vacances réglementaires à Leloaleng dans le Basutoland, vers le 30<sup>e</sup> degré, au sud des Monts Maluti; pour s'y rendre,



il avait passé par Aliwal North (Colonie du Cap) tout près de l'Orange. En revenant, il séjourna trois mois à Mathutwine.

A la fin de mai 1907, M. le Dr G.-E. AUDEOUD arriva à Lourenço-Marquès, après escale du *König* vers la mi-mai à Beira. Au début de juin, il rejoignait Makulane avec son frère. En juillet, il fit, seul, une expédition au Transvaal, où il passa entre autres à Elim, station située au pied du Zoutpansberg. En août, il rentrait à Makulane. Les deux frères firent une excursion à Zithundu, à 80 kil. à l'est de Makulane, près de la mer.

Toutes ces stations ont fourni un matériel des plus intéressants; mais cette collaboration si fructueuse fut douloureusement interrompue à la fin de janvier 1908: William AUDEOUD mourait à son poste après deux jours de maladie! Il n'est que juste de rendre ici hommage à son activité qui ne s'est point ralentie tout le temps de son séjour là-bas.

Ces quelques détails permettront, d'après les dates, toujours indiquées, de se rendre compte de ce qui a été l'œuvre personnelle, ou commune, des deux frères auxquels nous devons la connaissance d'espèces fort remarquables, en même temps que de nouvelles données géographiques pour certaines espèces déjà connues.

Il est naturel que nous retrouvions ici un certain nombre des espèces décrites en 1852 par ZELLER d'après les insectes recueillis par WAHLBERG au pays des Caffres. Parmi ces dernières espèces un certain nombre ont une énorme répartition tropicale et subtropicale, d'autres sont plus intéressantes comme *Endotricha consobrinialis* Z. qui est resté longtemps peu connu; je puis ajouter que, grâce au matériel recueilli, j'ai pu reconnaître une des espèces de ZELLER que Sir G. F. HAMPSON, dans son Catalogue des *Pyraustinae* avait laissée parmi les espèces *incertae sedis*. Le *Botys lacunalis* de ZELLER est un *Loxostege*, voisin de *nudalis* Hb., comme l'indiquait l'auteur, et, d'après les spécimens que j'ai vus dans la Collection du British Museum, le nom donné par WARREN, *Phlyctaenodes fulvalis*, n'est qu'un synonyme de *lacunalis* Z.

De toutes les sous-familles de *Pyralidae*, les *Anerastiinae* (au sens de Sir G.-F. HAMPSON, c'est-à-dire les *Phycitinae* de RAGONOT) sont de beaucoup les plus abondamment représentées (67 espèces) et ce sont elles qui fournissent le plus grand nombre d'espèces nouvelles (29). Après les avoir étudiées sur la collection RAGONOT au Muséum de Paris, j'ai pu les comparer au British Museum et j'ai trouvé là sept espèces, dont les descriptions étaient préparées par Sir G.-F. HAMPSON et dont quelques-unes appartiennent même à trois genres également inédits. M. W. H. T. TAMS a bien voulu s'occuper de les faire paraître afin que je puisse en citer les références.

Sir G.-F. HAMPSON a préparé une clef des genres d'*Anerastiinae* qui n'a pas encore non plus été publiée, mais lorsque l'on veut étudier un matériel comme celui qui nous occupe, on se trouve pratiquement dans l'obligation de recourir à ce travail compréhensif, quelles que soient d'ailleurs les retouches qu'il paraisse exiger. J'ai donc suivi cette classification. La plupart des genres conservent leur sens habituel et sont suffisamment connus pour qu'il n'y ait pas lieu de faire de remarques à leur sujet. Mais quelques noms exigent des explications. On sait quelle méthode Sir G.-F. HAMPSON avait adoptée pour fixer l'espèce-type des anciens genres lorsque leurs auteurs n'avaient pas pris le soin de la désigner eux-mêmes (première espèce, type du genre). Cette méthode amène des modifications considérables dans le sens de certains genres. De plus, certains caractères, génériques pour les uns, ne le sont pas pour les autres; l'extension de certains genres se trouve aussi par là modifiée. Bref j'ai cru devoir donner les quelques renseignements suivants pour la clarté des choses, en attendant la publication d'une classification générale de ce groupe.

*Heterographis*, HAMPSON y fait rentrer les *Staudingeria*.

*Salebria*, le genre est restreint et plusieurs espèces sont incorporées au genre *Ortholepis*.

*Pima* HULST remplace *Epischnia* qui, d'après HAMPSON, devait être compris autrement qu'il ne l'est ordinairement.

*Crocidomera* Z. comprend notamment *Hypsipyla*.

*Dysphylia* RAG. doit être remplacé par *Gaana* Wlk. plus ancien.

*Ilithya* LATR. — HAMPSON admet que ce genre appartient aux *Anerastiinae*.

Je renvoie le lecteur à ce qu'en a dit RAGONOT dans sa *Monogr. des Phycit.*, I, à la page XIII; il semble difficile de répondre aux raisons qui sont exposées là et qui font de ce nom un simple synonyme d'*Aphomia* F. Fallait-il donc écarter ici le nom de genre *Ilithya*? Théoriquement, je pense que oui, mais alors il eût fallu rechercher par quel nom le remplacer; la question m'a eu l'air trop ardue pour être traitée et résolue ici. Mais pour éviter toute obscurité, je donne la suite des caractères qui, dans la clef préparée par HAMPSON, conduisent au genre *Ilithya*. Pour orienter les idées je citerai d'abord quelques coupes, génériques pour d'autres auteurs, et que HAMPSON traite simplement comme des sections d'*Ilithya*: *Melathrix* (*Oligochroa*), *Pristarthria*, *Pogononeura*, *Megarhtria*, *Adelosema*, etc., etc...

1 c	Hind wings with 4 present. . . . .	119
119 a	» with 5 stalked with 4 . . . . .	120
120 a	» with 3 approximated to or stalked with 4, 5 for some distance. . . . .	121
121 d	Fore wings with 4,5 not approximated for some distance. . . . .	146
146 f	Palpi with the second and third joints upturned . . . . .	157
157 b	Hind wing with 3 approximated to 4, 5 for some distance . . . . .	164
164 b	Fore wings with 10 from cell . . . . .	166
166 b	Fore wings with upperside without antemedial ridge of raised scales . . . . .	168
168 b	Hind wings with 8 not anastomosing with 7 . . . . .	169
169 a	» with cell about $\frac{1}{3}$ length of wing . . . . .	170
170 b	Palpi with the first and second joints moderately or smoothly scaled in front . . . . .	<i>Ilithya</i> .

Le genre *Nephopteryx* est également assez modifié comme sens. Voici quelques-unes des « sections » qu'y fait rentrer

HAMPSON: *Phycita*, *Citripestis*, *Magiria*, *Ceutholopha*, *Hyalospila*, etc., etc.

Et voici la suite des caractères qui conduisent à ce genre d'après HAMPSON :

1 c	Hind wings with 4 present . . . . .	119
119 a	» with 5 stalked with 4 . . . . .	120
120 b	» with 3 not approximated to or stalked with 4, 5 . . . . .	172
172 c	Fore wings with 4, 5 approximated for a short distance . . . . .	180
180 c	Palpi upturned . . . . .	181
181 a	Hind wings with cell about $\frac{1}{3}$ length of wing	182
182 b	Fore wings without antemedial ridge of raised scales . . . . .	Nephopteryx.

Enfin voici les mêmes renseignements pour le genre *Zophodia* tel que je l'ai employé ici d'après HAMPSON.

Ce genre comprend comme *sections*: une partie des *Acrobasis*, puis *Glyptoteles*, *Rhodophaea*, *Eurhodope*, etc.

Et voici la suite des caractères qui y conduisent :

1 c	Hind wings with 4 present . . . . .	119
119 a	» with 5 stalked with 4 . . . . .	120
120 b	» with 3 not approximated to or stalked with 4, 5 . . . . .	172
172 d	Fore wings with 4, 5 not approximated for a short distance . . . . .	186
186 e	Palpi upturned . . . . .	206
206 c	Hind wings with cell about $\frac{1}{2}$ length of wing .	209
209 b	Fore wings with 10 from the cell . . . . .	210
210 b	» with 10, 11 reaching the costa and not becoming coincident with 9, 10 respectively	211
211 b	Fore wings without scale-tooth on inner margin . . . . .	212
212 b	» with upperside without antemedial ridge of raised scales . . . . .	213
213 b	Hind wings with 8 anastomosing with 7 <i>Zophodia</i> .	

Une dernière observation : je n'ai pas considéré les Galleries comme une sous-famille des Pyralides, mais comme une famille à part, les *Galleriidae*. J'en ai exposé les raisons dans le *Bulletin de la Société entomologique de France*, 1919, page 105.

Les *holotypes* sont déposés au Musée d'histoire naturelle de la ville de Genève.

### Galleriidae.

---

**Eldana saccharina** Wlk., List Lep. Ins. B. M., XXXII, p. 633 (1865) (*Melissoblaptes*).

Sept exemplaires, 2 ♂, 5 ♀, Makulane, 1904 — 06, X-XII 1907.

**Corcyra cephalonica** Stt., Ent. monthl. Mag., II, p. 172 (1865) (*Melissoblaptes*).

Un exemplaire, Makulane, 1906.

**Paroxyptera filiella** Saalm., Ber. Senck. naturg. Ges., 1879-80, p. 308 (*Achroea*).

Un ♂, Makulane, X-XII 1907.

**Lamoria anella** Schiff., Syst. Verz., p. 135 (1775) (*Tinea*).

Je rapporte à cette espèce deux ♀ prises en 1907, l'une en IX-X, l'autre en X-XII ; elles sont d'un gris très uniforme ; j'en ai de semblables venant d'Egypte. Le cours des lignes, notamment de la postmédiane, me paraît tout à fait identique.

**Lamoria imbella** Wlk., List Lep. Ins. B. M., XXX, p. 955 (1864) (*Acrobasis*?).

Six exemplaires : 3 ♂ et 3 ♀ pris à Makulane, une ♀ en 1906, les autres exemplaires de la fin de 1907 à janvier 1908. Les ♂ ont en moyenne 18 millim. d'envergure ; la plus grande des trois ♀ en a 35.

Un détail paraît tout à fait caractéristique chez cette espèce, c'est la courbe denticulée formée par la postmédiane, nettement plus convexe que chez *anella*. La côte chez la ♀ est teintée de rougeâtre dans la partie centrale et vers l'apex.

A côté de ces exemplaires qui me paraissent être des *imbella* certains, je mentionne ici trois autres exemplaires ♀ nettement plus petits, 22 mm.; il m'a semblé en voir d'identiques dans la série classée au B. M. comme *imbella*, je ne les séparerai donc point ici, mais c'est avec doute que je les rattache à cette espèce. Leur taille, tout à fait identique chez les trois, ainsi que les autres caractères, leur couleur plutôt noirâtre sans aucun mélange de rougeâtre, leurs ailes supérieures étroites, suggère la pensée d'une espèce distincte; la postmédiane me paraît d'ailleurs identique à celle d'*imbella*, c'est ce qui m'empêche de les séparer. Il serait bien intéressant d'avoir un matériel plus considérable pour essayer de préciser un peu plus la solution, étant donnée surtout la variabilité énorme de ce groupe.

**Galleria mellonella** L., Syst. Nat., éd. 10, p. 537 (1758) (*Tinea*).

Un ♂; Makulane, X-XII 1907; une ♀, Makulane 1906.

## Pyralidae

### SIGINAE

**Schoenobiodes** n. g. — Palpes labiaux porrigés, légèrement hérissés d'écailles ayant environ deux fois la longueur de la tête; palpes maxillaires dilatés par des écailles; front non proéminent; pattes longues et grêles; ailes antérieures allongées, légèrement aiguës à l'apex; 3 avant l'angle; 4 et 5 brièvement tigées; 6 et 7 tigées; 8, 9, 10 tigées,

8 de 9 après 10; 11 libre; ailes postérieures: 3 avant l'angle; 4 et 5 brièvement tigées; 6 de l'angle; 7 et 8 anastomosées aux trois quarts de l'aile. Type: *S. pallidella*.

**Schoenobiodes pallidella** n. sp. — ♀. Envergure: 15 mm. Tête et thorax gris jaunâtre pâle; abdomen gris blanchâtre; en dessous corps blanchâtre, les pattes gris jaunâtre pâle. Ailes antérieures allongées, étroites, peu aiguës; gris jaunâtre clair, les deux bords de la cellule tracés en blanc, et les nervures dans la région marginale légèrement blanches, accompagnées de quelques légers points brun noirâtre, quelques traits un peu allongés brun noirâtre, le long de la nervure 1 qui est elle-même blanchâtre; une légère ligne apicale noirâtre; points marginaux peu accentués; frange gris jaunâtre; ailes postérieures blanches ainsi que la frange, sans ligne ni points marginaux; en dessous, antérieures blanchâtres, la côte et l'apex très légèrement lavés de jaunâtre, points marginaux présents, petits; postérieures blanches.

Holotype: une ♀, prise à Beira, à bord du *König* le 12 V 1907.

Cette petite espèce à coloration et dessins bien peu saillants a tout à fait l'aspect d'un petit *Schoenobius*; la nervulation l'en écarte absolument, 8, 9 et 10 étant tigées aux antérieures et 4 et 5 étant tigées à toutes les ailes.

Un matériel plus abondant permettrait probablement de définir plus complètement les dessins de l'aile, mais les détails génériques m'ont paru suffisants pour permettre de caractériser cette espèce.

**Obtusipalpis pardalis** Hmps., P. Z. S. L., 1895, p. 906.

Cinq ♀, Makulane; une prise en 1906, un exemplaire trouvé en chrysalide, éclos X 1907; un exemplaire, X-XII 1907; deux autres, XII 1907-I 1908.

**Brihaspa chrysostoma** Z., K. Vet. Ak. Handl., 1852, Lep. Micropt. Caffr., p. 68 (*Schoenobius*).



Une ♀, Makulane, IX-X 1907.

*Brihaspa frontalis* Wlk., List Lep. Ins. B. M., XXXIV, p. 1361 (1865) (*Margaronia*).

Trois ♂ et trois ♀ Makulane, X-XII 1907 ; un des ♂ est marqué : été 1907-08.

*Patissa geminalis* Hmps., A. M. N. H., (9), IV, p. 316 (1919).

Deux ♀, Makulane, XII 1907-I 1908.

*Topeutis nivella* F., Ent. Syst., III, 2, p. 296 (1794) (*Tinea*) ; *Scirpophaga auriflua* Zell., Chil. et Cramb., p. 2 (1863)

Cinq ♀, 1906 ; IX-XII 1907 ; un exemplaire pris à bord du *König* en rade de Beira, 12 V 1907.

*Topeutis occidentella* Wlk., List Lep. Ins. B. M., XXVIII, p. 524 (1863) (*Rupela*).

Cinq ♂ pris à Makulane, un en 1906 ; deux en X-XII 1907 ; deux : été 1907-08 ; quatre autres ♂ pris en rade de Beira, à bord du *König*, 13 V 1907 ; cinq ♀ dont une à Makulane, XII 1907-I 1908 ; une à Lourenço Marquês, W, 1907 et trois autres à Beira, à bord du *König* 12 V 1907.

*Schoenobius incertellus* Wlk., List Lep. Ins. B. M., XXVII, p. 143 (1863) (*incertulas*), XXX, p. 1069 (1864).

Un ♂ pris à bord du *König* en rade de Beira, 12 V 1907.

***Schoenobius marginepunctellus* n. sp.** (Pl. 8, fig. 6) — ♂.  
Envergure : 26 mm.

Tête et thorax brun jaunâtre clair, abdomen blanchâtre ; dessous blanchâtre ; antennes assez épaisses et très finement crénelées chez le ♂ ; palpes labiaux ayant entre 2 et 3 fois la longueur de la tête ; pattes des deux premières paires jaunâtres ; la troisième paire blanchâtre. Ailes antérieures allongées, l'apex à peine aigu, brun jaunâtre clair, saupoudrées de brun noir surtout à la côte et au bord externe ;



extrabasilaire et antémédiane peu accentuées, celle-ci formant un grand angle aigu dont le sommet est dans la cellule; une ligne apicale noirâtre, légèrement incurvée en dessous de la cellule et devenant parallèle aux précédentes; ces trois lignes sont épaissies en points noirâtres à leur passage sur le pli dorsal; deux points aux angles de la cellule, l'inférieur un peu plus fort et plus noir: une ombre subterminale brun noirâtre très près du bord, elle se renforce sur le pli en un trait noir (souvent double); points marginaux très nets; frange un peu plus claire que le fond. Ailes postérieures *très blanches* avec des points noirs marginaux très nets. En dessous, antérieures noirâtres; la côte finement jaune, le bord externe un peu lavé; points marginaux très nets; postérieures blanches, saupoudrées de brun jaunâtre à la côte et à l'apex; subterminale marquée à la côte par une ombre noirâtre, courte, points marginaux très nets.

♀ semblable, comme coupe d'aile et comme couleur, les dessins un peu moins distincts; les ailes inférieures sont d'un blanc tout aussi pur et les points marginaux tout aussi marqués.

Holotype: un ♂, Makulane, X-XII, 07.

Allotype: une ♀, mêmes localité et date.

Un second ♂ pris à Beira, à bord du *König*, 12 V 07.

Je possède deux autres exemplaires de la même espèce, un ♂ et une ♀, marqués: Sambirano (Madagascar).

## Crambinae

**Crambus** *leucoschalis* Hmps., A.M.N.H., (7), I, p. 158 (1898). Un ♂, Lourenço-Marquês, W., V 1907.

*Crambus* *brachiiferus* Hmps., A.M.N.H., (9), III, p. 291 (1919). Un ♂, Makulane, 1906.

*Crambus* *dichotomellus* Hmps., A.M.N.H., (9), III, p. 284 (1919). Un ♂, Leloaleng, II 1907.

*Crambus malacellus* Dup., Hist. Nat. Lép. Fr., X (Noct., VII), p. 61, pli 270, fig. 5 (1836).

Cinq ♂ Makulane, un en 1906, un en X-XII 07, trois, été 1907-1908; cinq ♀, une, Makulane, 1906, une autre, Lourenço-Marquès, W,V 07; une autre, Makulane, X-XII 1907, une autre Makulane, XII 1907-I 1908, une autre, Makulane, été 1907-08.

*Crambus auricinctalis* Wlk., List Lep. Ins. B.M., XXVII, p. 183 (1863) (*Urola*).

Quatre ♂, Makulane, l'un en 1906, les autres de X 1907-I 1908; quatre ♀, Makulane, trois prises en 1906, l'autre en X-XII 1907.

***Crambus nephelostictus* n. sp.** — ♀. Envergure: 14 millimètres. Tête blanchâtre, antennes gris blanchâtre, palpes labiaux jaune brunâtre, palpes maxillaires blanchâtres, thorax jaune brunâtre, abdomen gris, blanchâtre à la base en dessus, dessous plus clair; pattes (incomplètes) grises. Ailes antérieures de largeur moyenne, l'apex à peu près rectangulaire; jaune brunâtre, la côte très finement blanche jusqu'au milieu, les nervures très finement lignées de blanc, traversées dans la seconde moitié par trois lignes, la première noirâtre, au milieu de l'aile, droite, oblique, formée de taches assez fortes, peu définies, partant du bord interne, interrompues sur la nervure 1 et se terminant à l'angle supérieur de la cellule; la seconde ligne formée d'un semis nébuleux gris, s'amincissant beaucoup dans la région costale, son contour externe parallèle à la troisième ligne qui est grise également, un peu plus fine et mieux définie que la précédente, excurvée régulièrement, rentrant sur le pli dorsal, puis de nouveau arquée et émettant vers le bord un prolongement gris noirâtre; points marginaux noirs sur les nervures 2, 3, 4, les autres peu visibles; frange grise, traversée par les prolongements blanchâtres des lignes des nervures, surtout dans la région apicale. Ailes inférieures grises, une ligne grise sur la base de la frange qui est blanchâtre. En dessous: antérieures gris roussâtre, les nervures marquées en blanchâtre près du bord externe dans la région apicale; postérieures grises.

Holotype: une ♀, Makulane, 1906.

**Crambus toxophorus** n. sp. — ♀. Envergure: 28 millimètres. Tête, antennes et corps blanchâtres; palpes gris jaunâtre pâle; pattes blanchâtres, les tarses gris jaunâtre pâle. Ailes antérieures allongées, assez larges, à bords presque parallèles, l'apex presque rectangulaire, bord externe peu convexe; fond blanchâtre, légèrement teinté de jaunâtre rosé pâle surtout dans la cellule et au bord interne et saupoudré de quelques écailles brun pâle, la région costale très blanche; postmédiane très régulièrement arquée et formée de traits noirs discontinus, un peu renflés sur les nervures de 1 à 8; de plus une série de points noirâtres sur le contour de la cellule à la base des nervures, de 2 à 7. Points marginaux noirs, la frange traversée par une ligne grise. Postérieures blanches ainsi que les franges. En dessous, supérieures blanchâtres teintées de rose jaunâtre pâle, les points marginaux très petits, noirs; postérieures comme en dessus.

Holotype: une ♀, Makulane, X-XII 1907.

**Crambus venalbellus** n. sp. (Pl. 8, fig. 21) — ♀. Envergure: 23 millimètres. Tête blanche ainsi que le thorax, antennes gris jaunâtre, palpes blancs intérieurement, gris jaunâtre extérieurement sauf le dernier article qui est court et blanc; ptérygodes teintés de gris jaunâtre très pâle; abdomen noirâtre, sauf la base qui est blanche, en dessous grisâtre; pattes de la première paire brunâtres, les autres blanchâtres avec les tarses brunâtres. Ailes antérieures allongées, apex très légèrement aigu; fond gris jaunâtre très clair, la côte largement blanche et toutes les nervures tracées en blanc; frange large et blanche. Ailes inférieures entièrement blanches. En dessous toutes les ailes entièrement blanches.

Holotype: une ♀, Makulane, X-XII 1907.

Un second exemplaire de même provenance a les lignes blanches beaucoup moins saillantes, mais me paraît appartenir à la même espèce.

**Crambus ematheudellus** n. sp. — ♀. Envergure: 23 millimètres. Tête gris blanc jaunâtre, le vertex blanc; thorax

gris blanc jaunâtre; abdomen avec le premier article blanc en dessus, le reste gris noirâtre, en dessous grisâtre; pattes gris blanc, les tibias et tarses des deux premières paires blancs. Ailes antérieures modérément allongées, un peu larges, côte arrondie à la base, apex carré, bord externe arrondi; fond gris blanc très légèrement jaunâtre, saupoudré d'écailles gris brun clairsemées; une première ligne très oblique formée de trois taches gris brun, l'une à l'extrémité de la cellule, une autre sur 2, la 3<sup>me</sup> sur 1; une seconde ligne parallèle formée de taches nuageuses, la troisième formée de petits points gris brun plus nets, d'abord oblique de la côte à 6 sur laquelle elle forme un angle et devient oblique et à peu près droite jusqu'au bord interne; pas de points marginaux mais les nervures légèrement marquées en blanc et se prolongeant en entrecoupant la frange qui est gris noirâtre. Ailes postérieures entièrement blanches. En dessous: antérieures gris blanc jaunâtre terne uniforme, postérieures blanches.

Holotype: une ♀, Makulane, 1906. Deux autres ♀ de la même localité. Cette espèce a un faux air de certains *Ematheudes* avec l'aile un peu large et arrondie et le fond saupoudré et taché de points de teinte foncée.

**Crambus obscurefasciellus** n.sp.— ♂. Envergure: 13 millimètres. Tête blanche, palpes labiaux blancs en dessus et à l'intérieur, gris brunâtre sur les côtés, antennes gris brunâtre; thorax et abdomen gris jaunâtre, la touffe anale blanche, dessous gris jaunâtre; premières pattes brunes, les autres gris jaunâtre, les tarses bruns. Ailes antérieures avec la côte droite, l'apex un peu aigu, bord externe presque droit, très légèrement sinueuses sous l'apex; fond gris blanchâtre, avec quatre lignes ou bandes brun roussâtre peu marquées, les deux premières assez larges, un peu obliques, partant la première au tiers du bord interne, la seconde du milieu, droites, parallèles, les deux autres plus étroites, et convergentes près de l'apex, la première d'entre elles anguleuse sur le pli dorsal, la seconde sensiblement parallèle au bord externe; une ligne claire fine avant la frange qui

est grise. Ailes postérieures gris jaunâtre très pâle, la frange blanchâtre. En dessous: antérieures gris jaunâtre uniforme, les postérieures blanchâtres.

Holotype: un ♂, Makulane, 1906.

**Argyria bicuspidalis** Hmps., A.M.N.H., (9), III, p. 446 (1919).

Une ♀, Makulane, IX-X 1907.

**Argyria auriplumbæa** Warr., Ann. S. afr. Mus., X, p. 499, pl. 41, fig. 16 (1914).

Une ♀, Makulane, sans date; deux autres ♀, l'une prise à Makulane, 1906, l'autre à Lourenço-Marquès, W, V 1907.

**Argyria ictericalis** Swinh., P.Z.S.L., 1885, p. 876, pl. 57, fig. 16. (*Scoparia*)

Deux ♀, Makulane 1906

**Ommatopteryx superbella** Z., Ent. Zeitg. Stett., X, p. 314 (1849) (*Crambus*).

Un ♂, Makulane, XII 1907 - I 1908; quatre ♀, XII 1907 - I 1908, une autre en X - XII 1907.

**Ommatopteryx ocellæa** Haw., Lep. Brit., p. 486 (1811) (*Palparia*).

Deux ♂, Makulane, 1906; deux ♀, Makulane, l'une 1904-06, l'autre XII 1907 - I 1908, forme à ailes inférieures blanches.

**Diatraea argyrolepia** Hmps., A.M.N.H., (9), IV, p. 54 (1919).

Deux ♀, Makulane, été 1907 - 08.

**Diatraea aculeata** Hmps., Journ. Bomb. Nat. Hist. Soc., XIV, p. 659, pl. C. fig. 15 (1903).

Deux ♂, Makulane, l'un en 1906, l'autre en IX-X 1907.

**Diatraea diffusilinea** n. sp. (Pl. 8, fig. 5) — ♀. Envergure: 25 millimètres. Tête, palpes, antennes gris jaunâtre, thorax de même couleur, l'abdomen un peu plus gris clair, dessous un peu plus clair, pattes antérieures brunes, les autres grisâtres, les dernières plus claires. Ailes antérieures de coupe normale, assez longues, de largeur moyenne, apex un peu aigu; fond jaune un peu roussâtre, les nervures finement blanchâtres;

un petit point très net à l'angle inférieur de la cellule, accompagné, en dessous, d'une petite éclaircie blanche qui se prolonge un peu au delà; une ligne apicale diffuse d'écailles noirâtres, un peu clairsemées, d'abord droite et oblique, puis contournant l'angle de la cellule et se prolongeant jusqu'à la base au dessous de la cellule par un semis léger d'écailles noirâtres qui parfois envahit aussi une partie de la cellule; une très légère ligne brunâtre subterminale, parfois réduite à quelques ombres roussâtres internervurales, presque parallèle au bord, puis s'en écartant et semblant se prolonger très finement près du bord interne; points noirs marginaux très nets; frange blanchâtre avec une ligne grisâtre. Ailes postérieures entièrement blanches. En dessous: antérieures blanc crème, les points noirs marginaux bien marqués; postérieures blanches.

Holotype: une ♀ Makulane, XII 07-I 08.

Un autre exemplaire ♀, prise à bord du *König*, Beira, 12 V 07, chez lequel la ligne submarginale est un peu plus marquée.

***Diatraea Williemi*** n. sp. (Pl. 7, fig. 2) — ♀. Envergure: 23 millim. Tête blanche, palpes maxillaires blancs, palpes labiaux blancs à l'intérieur, un peu brunâtre à l'extérieur; collier blanc; thorax gris jaunâtre et blanc; abdomen blanc à la base, gris blanchâtre ensuite; en dessous gris blanchâtre; pattes antérieures gris brunâtre, les autres blanchâtres; ailes antérieures de coupe normale, un peu plus larges et moins aiguës à l'apex que chez l'espèce précédente; fond brun clair, toutes les nervures 1 à 8 tracées en blanc ainsi que les bords de la cellule; de plus, de fines lignes blanches dans tous les intervalles de ces mêmes nervures; une ligne blanche également le long de la média dans la cellule; la région costale est lignée de blanc de façon très différente: 12 est encore tracée en blanc, mais, de la côte, finement blanche elle-même, partent quatre lignes blanches, très obliques et recoupant les directions des nervures, la première très fine arrête la ligne blanche de 12 et se prolonge presque jusqu'à 7, la seconde, épaisse, s'arrête à

la nervure 8, la troisième, fine, s'arrête aussi à la nervure 8, la quatrième enfin, s'allonge jusqu'à l'apex où elle s'incurve de façon à rejoindre presque l'extrémité de la nervure 7; un point noir très net à l'extrémité de la cellule un peu au dessous de la base de 6 et précédé de quelques écailles noires sur la média blanche; un peu avant le bord terminal, une fine ligne blanche légèrement festonnée (le feston placé sur 2 rentrant un peu et plus épais) suivie d'une bordure jaune; points noirs marginaux entre les nervures forts et suivis d'une fine ligne blanche; frange grise traversée par une ligne noirâtre très fine à la base et une autre plus large à l'extrémité. Postérieures blanches, une très fine ligne noirâtre à la base de la frange et une seconde, grise, au premier tiers. En dessous: antérieures blanc crème, les points marginaux nuls sauf ceux situés de part et d'autre de 2, frange avec les lignes blanche et noire de la base comme en dessus; postérieures blanches, la frange comme en dessus.

Holotype: une ♀ de cette belle espèce prise à Makulane en 1906; je la nomme en souvenir de feu M. William AUDEOUD.

**Ancylolomia** *chrysographella* Koll., in Hüg., Kaschm., IV, p. 494 (1844) (*Chilo*).

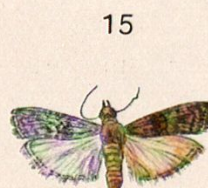
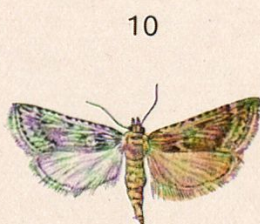
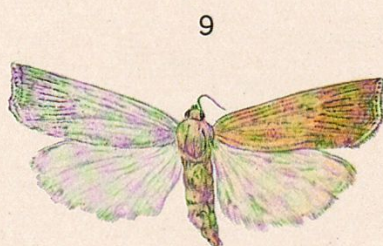
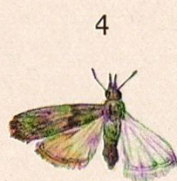
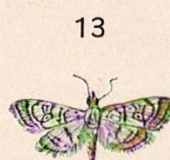
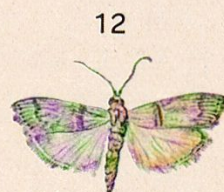
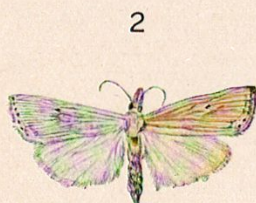
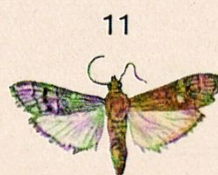
Un ♂, Makulane, 1906; deux ♀, Makulane, X-XII 1907.

*Ancylolomia* *lentifascialis* Hmps., A. M. N. H., (9), IV, p. 143 (1919).

Un ♂ et une ♀, Makulane, X-XII 07.

Cette espèce me paraît particulièrement caractérisée par 1° l'ombre qui traverse en long la cellule, 2° la disposition des stries noires autour de l'extrémité de la cellule, elles sont courtes et plus épaisses que dans *chysographella* et forment une sorte d'arc qui se continue en rentrant vers la base par le paquet d'écailles noires que l'on voit au dessous de la base de 2, tandis que chez *chysographella* se trouve, dans cet intervalle, une ligne fine et discontinue de points noirs comme dans les autres intervalles; 3° les ailes inférieures très blanches. Or je trouve dans les







chasses que j'étudie six exemplaires, un ♂ et cinq ♀ nettement plus petits que les deux *lentifascialis* sus-nommés, présentant les caractères 1<sup>o</sup> et 2<sup>o</sup> mais ayant les inférieures décidément grises. Le ♂ de *lentifascialis* à 24 mm. d'envergure, la ♀ en a 33; le ♂ à ailes inférieures grises en a 22 et les cinq ♀ 24, 26, 26, 27, 27.

J'hésiterais beaucoup à en faire une espèce à part; il paraît difficile d'en faire une forme de saison, le ♂ étant marqué de X-XII 1907 comme les deux grands exemplaires à ailes inférieures blanches. En attendant de plus amples observations, j'en ferai une simple variété: *obscura*.

Un ♂, Makulane, X-XII 1907; cinq ♀, Makulane, 1906.

Une autre ♀, assez grande: 32,5 mm., à ailes inférieures blanches, appartient certainement au même groupe; ce qui la distingue c'est particulièrement le fond de l'aile supérieure qui est très uniformément gris blanc jaunâtre, avec un semis d'écailles noires assez clairsemées, formant des traînées discontinues dans chacun des intervalles entre les nervures; les dessins de la cellule et ceux qui se trouvent au delà, jusques et y compris le paquet d'écailles noires au dessous de la base de 2, sont présents mais réduits.

Est-ce une simple aberration? serait-ce une espèce à part? je n'ose prendre une décision en présence d'un seul exemplaire. Je la rattache provisoirement comme variété à *lentifascialis*.

Une ♀, Makulane, 1906.

***Ancylolomia cinerifusa*** n. sp. (Pl. 7, fig. 9) — ♀. Envergure: 36 mm. Tête grise, antennes blanches, palpes jaunâtres; thorax gris, abdomen gris blanchâtre; en dessous plus blanchâtre, sous l'abdomen on voit d'assez nombreuses écailles blanches, peut-être, à l'état frais, le dessous de l'abdomen serait-il tout blanc? Pattes brunâtres, les cuisses blanches. Ailes antérieures d'un gris cendré clair; les nervures très légèrement blanchâtres, sauf dans la région qui suit la cellule où les nervures de 2 à 8 sont marquées de lignes noires fines, discontinues et les intervalles jaune doré avec une ligne d'argent au milieu de chaque intervalle; une ligne

noire se trouve encore sur le pli dorsal et quelques écailles noires sur la nervure 1; subterminale formée de trois lignes, la première grise, anguleuse, dentée sur les nervures, la seconde argentée, la troisième comme la première mais à angles plus obtus et portant à leurs sommets de petits points noirs; une ligne noire à la base de la frange qui est grise. Ailes postérieures très blanches, une légère et fine ligne brunâtre à la base. En dessous: antérieures blanches, salies de gris brunâtre dans la région cellulaire; les points marginaux présents; postérieures comme en dessus.

Holotype: une ♀, Makulane, X-XII 07.

Cette espèce m'a paru être classée dans la coll. du B.M. comme étant mon *simplella* décrit de l'Erythrée; mais *simplella* n'a aucune coloration jaune doré, ni ligne argentée dans la région cellulaire, c'est même de cette absence de toute décoration de cet ordre que j'avais déduit le nom que j'ai donné à l'espèce d'Erythrée.

***Prosmixis molybdella*** Hmps., A.M.N.H., (9), IV, p. 149 (1919).

Une ♀, Makulane, 1906.

***Coenotalis distictalis*** Hmps., A.M.N.H., (9), IV, p. 152 (1919).

Une ♀, Makulane, 1906; une autre ♀, Makulane, X-XII 1909.

## Anerastiinae

---

***Ephestia reactivittella*** Rag., in Rom., Mém. Lép., VIII, p. 293, pl. 42, fig. 19 (1901).

Une ♀, Makulane, 1904-06.

Cette espèce a été décrite de Madagascar, son identification d'après la figure et la description m'a paru ne faire

aucun doute; elle semble peu répandue jusqu'ici, peut-être l'est-elle bien davantage, comme beaucoup de ses congénères.

*Ephestia cautella* Wlk., List Lep. Ins. B.M., XXVII, p. 73 (1863) (*Pempelia*).

Quatre ♀, Makulane, 1904-06.

*Homoeosoma stenotea* Hmps., A.M.N.H., (9), XVIII, p. 628 (1926).

Un ♂, Makulane, fin 1907; une ♀, Makulane, X-XII 1907.

*Pogonotropha wahlbergi* Z., K. Vet. Ak. Handl., 1852, Lep. Micropt. Caffr., p. 76.

Un ♂, Makulane, 1904-06.

***Laetilia hebraica*** n. sp. (Pl. 7, fig. 3) — ♀. Envergure : 17,5 mm. Tête blanche, palpes labiaux minces, redressés, obliques, le deuxième article légèrement écarté du front, le troisième sensiblement dans le prolongement du deuxième, celui-ci blanc, marqué de quelques écailles noires à la base, le troisième noirâtre, la pointe blanchâtre; antennes gris brunâtre; thorax blanc, abdomen grisâtre, corps blanc en dessous; pattes incomplètes, les cuisses de la première paire blanches, les secondes pattes blanches avec les tarses gris noirâtre. Ailes antérieures assez étroites, peu aiguës à l'apex, le bord externe presque droit, fond blanc avec quelques marques noires très vives; d'abord une très petite tache à la base de la côte; antémédiane blanche, bordée intérieurement d'une ligne noire, très oblique à la côte et d'abord un peu nébuleuse, se renforçant en un trait noir vif, oblique au dessous de la cellule puis de nouveau nébuleuse et descendant verticalement au bord interne; extérieurement l'antémédiane, assez large à la côte, est bordée par une tache noire, oblique, d'abord estompée vers l'extérieur le long de la côte, oblique, formant une tache d'un noir vif au dessus de la cellule; cette bordure disparaît ensuite, sauf au bord intérieur où l'antémédiane est plus étroite et délimitée par un court trait noir étroit et oblique extérieurement; à l'extrémité de la cellule un trait noir

transversal très vif, s'élargissant de haut en bas et se prolongeant en deux courtes traînées sur 2 et 4; postmédiane marquée seulement par la bordure extérieure, noire, épaisse et verticale à la côte, puis devenant fine à partir de 6, un peu excursive denticulée entre 6 et 2, puis descendant droit au bord interne; subterminale bordée extérieurement par une ligne noire débutant par une petite tache apicale très noire, puis devenant fine et parallèle à la postmédiane; points marginaux noirs, gros; frange blanche. Postérieures gris blanchâtre, ombrées de noirâtre au bord, frange blanche. En dessous: aux antérieures les dessins sont visibles, mais très atténués; postérieures comme en dessus.

Nervulation: aux ailes antérieures: 2 peu avant l'angle, 3 très près de l'angle, 4 et 5 de l'angle, longuement tigées, 10 bien séparée de 8, 9; aux postérieures: 2 de l'angle, 3 et 5 tigées.

Holotype: une ♀, Makulane, X-XII 1907.

**Ancylosis atrisparsella** Hmps., in Rom, Mém. Lép., VIII, p. 193, pl. 55, fig. 7 (1901).

Une ♀, Makulane, 1906; un autre individu, Makulane, IX-X 1907.

**Heterochrosis oligochrodes** Hmps., A.M.N.H., (9), XVIII, p. 632 (1926).

Une ♀, Makulane, 1904-06.

**Heterographis detersella** Hmps., A.M.N.H., (9), XVIII, p. 633 (1926).

Une ♀, Makulane, 1906.

**Heterographis convexella** Led., Verh. zool.-bot. Ges. Wien, 1855, p. 222, pl. 4, fig. 9 (*Myelois*).

Une ♀, Makulane, XII 1907-I 1908.

**Heterographis samaritanella** Z., Ent. Zeitg. Stett., XXVIII, p. 456, pl. 23, fig. 4 (*Euzophera*).

Un individu (sans abdomen), Makulane, X-XII 1907.

**Heterographis platynephes** n. sp. (Pl. 8, fig. 17) — ♀. En-

vergure: 18 mm. Tête, antennes, palpes labiaux gris jaunâtre; abdomen blanchâtre à la base, gris roussâtre au milieu, les derniers anneaux noirâtres, les poils terminaux jaunes; dessous plus clair, pattes gris jaunâtre; palpes assez longs, obliques, minces, droits; ailes antérieures étroites, apex arrondi; fond de couleur gris jaunâtre terne presque entièrement envahi par une coloration brun noirâtre qui laisse visible du fond à la base une tache dorsale n'atteignant pas la moitié de l'aile, puis l'antémédiane assez large au bord interne, légèrement oblique et n'atteignant pas tout à fait la côte, enfin un espace un peu plus considérable dans la région marginale, cet espace est limité intérieurement par la coloration brun noir suivant une ligne, partant obliquement de l'apex, atteignant presque l'extrémité de la cellule, puis assez fortement excurvée denticulée entre 5 et 2 et rentrant ensuite fortement en un sinus étroit dont le fond se trouve en ligne avec la ligne qui part de l'apex et laisse le bord interne lui-même étroitement brun noirâtre; bord externe étroitement brun noir, frange gris blanchâtre; postérieures grises, frange gris blanchâtre, la pointe grise. En dessous: antérieures gris noirâtre, l'antémédiane et le bord externe un peu plus clairs, postérieures grises. Nervulation: aux antérieures: 2 avant l'angle, 3 voisine de l'angle, 4 et 5 d'un point, 10 séparée de 8, 9; aux postérieures: 2 près de l'angle, 3 et 5 tigées.

Holotype: une ♀, Makulane, IX-X 1907.

*Heterographis (Staudingeria) magnifica* Butl., A.M.N.H., (4), XVI, p. 414 (1875) (*Aglossa*).

Trois ♂, Makulane, 2 en 1906 et un en X-XII 1907; six ♀, Makulane, une en 1906, trois en X-XII 1907, deux en XII 1907-I 1908; deux (sexe indéterminé) l'un de Makulane, fin 1907; l'autre de Makulane, XII 1907-I 1908.

**Euzophera villora** Feld., Reis. Nov., pl. CXXXVII, fig. 20 (1874) (*Myelois*).

Trois ♂, Makulane, l'un X-XII 1907; les deux autres: été 1907-08; sept ♀, Makulane, été 1907-08.

**Euzophera speculum** n. sp. (Pl. 7, fig. 11) — ♂. Envergure: 20 mm. Tête, antennes, palpes gris noir, antennes épaisses non sinueuses et sans touffe d'écailles; palpes labiaux très redressés, appliqués contre le front, qui est un peu bombé, et dépassant à peine le vertex; thorax gris noir, abdomen gris soyeux, en dessous gris plus clair, l'abdomen soyeux; pattes gris noirâtre. Ailes antérieures allongées, étroites, apex arrondi, bord externe un peu oblique; fond de couleur gris noir uniforme, jusqu'à l'antémédiane qui est gris blanchâtre et située un peu au-delà du milieu de l'aile, très légèrement incurvée et bordée finement de noir des deux côtés; elle est suivie d'une éclaircie blanchâtre limitée extérieurement par une épaisse bordure noire formée du trait cellulaire suivi vers le bord interne d'une tache noire; cette bordure est un peu excurvée et elle forme avec l'antémédiane une sorte d'ellipse allongée transversalement, noire centrée de gris blanchâtre, formant comme une sorte de miroir encadré de noir; postmédiane bordée finement de noir intérieurement, à peu près verticale à la côte, formant un angle sur la nervure 4 puis de nouveau droite jusqu'au bord interne; points marginaux entre les nervures, peu visibles; frange grise; postérieures blanches, bordées d'une fine ligne noire un peu fondue vers l'extérieur, frange blanche. En dessous: antérieures noirâtres, postérieures blanchâtres.

Nervulation: antérieures, 2 et 3 presque de l'angle, 4 et 5 tigées, 10 séparée de 8, 9; postérieures, 2 avant l'angle, 3 et 5 tigées, cellule dilatée.

Holotype: un ♂, Makulane, XII 1907-I 1908; un autre ♂, Makulane, IX-X 1907.

**Euzophera hemileuca** n. sp. (Pl. 8, fig. 12) — ♂. Envergure: 14 mm. Tête grise, antennes gris brun, palpes labiaux petits, redressés, gris brun extérieurement, gris intérieurement; thorax gris, abdomen roussâtre, en dessous gris plus clair; pattes antérieures gris brun, les autres gris blanchâtre avec les tarses gris brun. Ailes antérieures un peu étroites, apex arrondi; bord externe un peu oblique; couleur du fond

blanchâtre, la moitié interne grise; antémédiane blanche, un peu avant le milieu, invisible à la côte, bordée finement de gris ensuite des deux côtés, formant un angle peu accentué vers l'extérieur sur le cubitus, et un autre vers l'intérieur sur 1; point cellulaire inférieur assez gros, gris noirâtre, légèrement prolongé en pointe vers le haut; postmédiane blanche, bordée de gris, bordure intérieure presque droite et peu oblique; bordure extérieure très oblique à la côte, commençant près de l'apex et un peu épaisse, très légèrement excurvée au dessous de la cellule; points marginaux gris noir, pas très saillants mais assez gros; frange grise, traversée par une ligne blanche. Ailes postérieures blanchâtres, teintées de gris vers la pointe et présentant un léger reflet bronzé; frange blanchâtre. Dessous: antérieures gris brunâtre, postérieures un peu plus claires.

Nervulation: antérieures, 2 avant l'angle, 3 non loin de l'angle, 4 et 5 tigées, 10 séparée de 8, 9; postérieures, 2 avant l'angle, 3 et 4 de l'angle, très rapprochées à l'origine.

Holotype: une ♀, Makulane, XII 1907-I 1908.

Un autre exemplaire ♀, de Makulane, X-XII 1907, a presque 17 mm. d'envergure et est mieux conservé pour les dessins, malheureusement il a perdu les palpes labiaux, c'est ce qui m'a empêché de le prendre pour type.

**Hyphantidium tacapellum** Rag., A. S. e. F., 1887, p. 253.

Deux ♂, Makulane, 1906, XII 1907-I 1908.

**Trachypteryx albisecta** Hmps., A. M. N. H., (9), XVIII, p. 629 (1926).

Deux ♂, Makulane, IX-XII 1907; cinq ♀ Makulane, une en 1904-06, deux en 1907; deux en X 1907-I 1908; un exemplaire (sexe douteux) Makulane, 1906.

Cette espèce est remarquablement mimétique d'*Acrobasis diversicolor* Rag. espèce de la même région. Chez *Acrobasis* on sait que l'antenne porte à la base une dent cornée, ce détail lui-même se retrouve ici simulé par une touffe d'écailles ayant le même aspect.



*Trachypteryx acanthotecta* Rebel. — Bull. Soc. Roy. ent. Eg., 1926, p. 183 (1927); Alf., ibid., p. 288, fig. 1, 2, 3.

Quatre ♂, Makulane, X-XII 1906; deux autres, Makulane (sans date); une ♀, Makulane, 1906.

**Pretoria** *Hutchinsoni* Rag., in Rom., Mém. Lép., VII, p. 624, (1893); ibid., VIII, pl XLVII, fig. 17.

Deux ♂, Makulane, fin 1906; deux ♀, Makulane, X-XII 1907.

**Pretoria audeoudi** n. sp. (Pl. 7, fig. 14) — ♂. Envergure: 14 mm. Tête, palpes labiaux, collier, thorax et ptérygodes blanc jaunâtre; antennes courbées à la base et portant une petite dent d'écailles à l'extrémité de la courbe; palpes labiaux courts, épais, très appliqués contre le front, atteignant à peine le sommet. Abdomen gris noirâtre, dessous du corps un peu plus clair; pattes gris noirâtre, les tarses annelés de blanc jaunâtre. Ailes antérieures brun noir, la moitié dorsale blanc jaunâtre jusqu'à l'antémédiane; celle-ci épaisse, verticale, blanc jaune verdâtre, plus large au bord interne, s'amincissant vers la côte, bordée extérieurement d'une épaisse ligne d'écailles blanc jaunâtre et intérieurement d'une fine ligne blanc jaunâtre, suivie, dans le fond brun noir, d'une seconde ligne en relief d'écailles brun noir; postmédiane fine, blanchâtre, verticale à la côte, légèrement excurvée de 6 à 2, puis de nouveau verticale jusqu'au bord interne, suivie d'une ligne très fine blanc jaunâtre; points marginaux peu accentués placés dans le bord qui est gris bordé de chaque côté d'une ligne noirâtre. Ailes postérieures blanc grisâtre, un peu plus claires à la base; au bord, avant la frange, une ligne blanche fine suivie d'une forte ligne brunâtre, le reste de la frange gris clair. En dessous: aux antérieures, la place de l'antémédiane est marquée en blanc jaunâtre sur le fond gris; aux quatre ailes les lignes de la frange marquées comme en dessous.

Nervulation: aux antérieures, 3 figée sur 4, 5; 10 très rapprochée de 8, 9; conforme au type du genre.

Holotype: un ♂ Makulane, 1906; un autre ♂, Makulane, IX-X 1907. La ♀ est un peu plus grande et les



palpes labiaux paraissent dépasser un peu le vertex.

Allotype : une ♀, Makulane, X-XII 1907. Une seconde ♀ de la même provenance ; deux autres, Makulane, l'une en 1904-06, l'autre en 1906.

C'est avec grand plaisir que je dédie cette remarquable espèce au Docteur G.-E. AUDEOUD.

**Endolasia transvaalica** Hmps., A. M. N. H., (9), XVIII, p. 630 (1926). Une ♀, Makulane, X 1907.

**Eulophota bipars** n.sp. (Pl.8, fig.1) — ♂. Envergure: 22 mm. Tête, antennes, palpes, thorax gris noir ; antennes sans touffe ni inflexion, brièvement ciliées ; palpes labiaux redressés, épais, le troisième article très légèrement oblique vers le devant ; palpes maxillaires longs, filiformes. Ailes antérieures grises, avec une tache blanchâtre, près du bord interne, très voisine de l'antémédiane dont elle n'est séparée que par une petite ligne noire ; antémédiane grise, placée au premier tiers de l'aile, bordée extérieurement d'une ligne épaisse d'écailles noires en relief, suivie elle-même d'une seconde ligne noire également en relief ; ces deux lignes voisines sont parallèles de la côte à la cellule et légèrement obliques, puis verticales, un peu dentées dans la cellule et sur le pli ; pas de marque cellulaire ; postmédiane peu visible, marquée par une légère ombre noirâtre oblique à la côte et excurvée entre 6 et 2. Points marginaux peu saillants, frange grise. De cette disposition des colorations, il résulte que, à la première impression, l'aile paraît divisé en deux parties : noire dans la moitié basilaire, grise dans l'autre moitié. Postérieures blanches, légèrement translucides, une ligne noire au bord, étroitement fondue intérieurement, surtout sur les nervures ; une autre ligne noire fine à la base de la frange qui est blanche. En dessous : antérieures uniformément gris brunâtre, une ligne claire à la base de la frange, postérieures comme en dessus avec la côte lavée de gris brunâtre.

Nervulation : antérieures, 2 avant l'angle, 3 de l'angle, 4 et 5 brièvement tigées, 10 séparée de 8, 9 ; postérieures,

2 peu avant l'angle, 3 longuement rapprochée (non anastomosée) de 4, 5.

Holotype: un ♂, Makulane, X-XII 1907.

Allotype: une ♀, Makulane, 1907.

Le ♂ a les palpes très appliqués contre le front, mais la ♀ a les palpes labiaux un peu déplacés ce qui permet de voir qu'à l'extrémité du deuxième article, à l'intérieur, se trouve une petite touffe de poils noirs formant un angle aigu avec le troisième article.

**Eulophota floridella** n. sp. (Pl. 8, fig. 20) – ♂. Envergure: 18 mm. Tête et thorax blanc verdâtre; antennes avec un sinus à la base et une légère crête d'écailles noires dans le fond du sinus, palpes labiaux épais, redressés, dépassant légèrement le vertex, une forte touffe d'écailles à l'intérieur du second article, le troisième court; palpes maxillaires en aigrette blanche; abdomen avec les trois premiers anneaux gris blanc verdâtre avec une tache noire carrée au milieu du second article; les suivants gris brun; en dessous corps gris blanchâtre; pattes antérieures noirâtres, les suivantes blanchâtres avec les tarses noirâtres, tous les tarses annelés de blanchâtre. Ailes antérieures avec la base blanc verdâtre, au-delà d'une teinte gris rosé et saupoudré d'écailles brunâtres; antémédiane jaune verdâtre, un peu avant le milieu de l'aile, presque verticale, plus large au bord interne, précédée d'une épaisse ligne d'écailles en relief, rouge grenat jusqu'à la cellule, rousse de la cellule au bord interne; antémédiane accompagnée extérieurement d'une fine ligne blanche suivie d'une bordure de quelques écailles en relief et d'une plus forte touffe un peu plus loin près du bord interne; post-médiane peu saillante, oblique à la côte, excurvée entre 6 et 2, une ligne blanchâtre à la base de la frange qui est grise et traversée de trois lignes blanches. Postérieures blanc grisâtre, translucides, à léger reflet bronzé, étroitement lavées de noirâtre et avec une ligne noire au bord et une autre à la base de la frange qui est gris blanchâtre. En dessous: antérieures gris brunâtre, plus claires au bord interne; postérieures blanc grisâtre avec la côte un peu teintée de brunâtre.

Nervulation : antérieures, 2 avant l'angle, 3 de l'angle, 4 et 5 tigées, 10 très voisine de 8, 9 ; postérieures, 3 longuement accolée à 4, 5.

Holotype : un ♂, Makulane, XII 1907-I 1908.

Allotype : une ♀, Makulane, X-XII 1907. Semblable au ♂ ; sur l'abdomen le second segment porte la tache noire carrée et l'on en voit une beaucoup plus petite sur le segment suivant. Une autre ♀, prise à Makulane, 1904-06.

***Eulophota simplex*** n. sp. (Pl. 7, fig. 12) — ♀. Envergure : 21 mm. Front et palpes brun jaunâtre. Palpes labiaux redressés, le second article avec une touffe de poils à l'intérieur. Vertex, occiput et antennes blancs, thorax blanc, abdomen grisâtre, corps blanchâtre en dessous, pattes blanches, sauf à la première paire où l'extrémité de la cuisse est brune et le commencement du tibia noirâtre. Ailes antérieures blanc *très légèrement* teinté de grisâtre, saupoudré d'écailles noires isolées et clairsemées ; antémédiane blanche, fine, presque verticale, précédée d'une crête d'écailles en relief, cette crête est formée d'écailles blondes, mais elle est blanche à sa base du côté interne ; l'antémédiane est suivie d'une très fine ligne noire un peu discontinue ; postmédiane marquée par sa bordure foncée (bordure intérieure ??) formée d'une ligne noire peu oblique à la côte, excurvée entre 6 et 2 et formant un angle vers l'extérieur un peu avant le bord interne ; région marginale paraissant plus blanche parce qu'elle est encore beaucoup moins saupoudrée d'écailles noires que le reste de l'aile ; points marginaux noirs bien marqués ; frange blanche. Postérieures blanchâtres, un peu translucides, légèrement lavées de brunâtre vers le bord ; frange blanche avec une fine ligne noire à la base. Dessous : les quatre ailes d'un gris clair uniforme.

Nervulation : 2 un peu avant l'angle, 3 de l'angle, 4 et 5 longuement tigées, 10 bien distincte de 8, 9 ; postérieures : 3 longuement accolée à la tige 4, 5.

Holotype : une ♀, Makulane, fin 1907. Une seconde ♀ Makulane, IX-X 1907. Cette espèce me paraît devoir se rattacher au genre *Eulophota*, mais constituerait une section

à part. En l'absence du ♂, il est difficile de préciser.

***Eulophota pretoriella*** n. sp. (Pl. 7, fig. 8). — ♂. Envergure : 14 mm. Tête, antennes, palpes, thorax noirâtres ; les antennes assez fortement ciliées, sans sinus ni touffe d'écaillés, les palpes labiaux sont très recourbés et appliqués contre le front, les palpes maxillaires en aigrette jaune pâle. Ailes antérieures noirâtres, antémédiane large, située au premier tiers, presque verticale, plus large au bord interne, gris jaunâtre, bordée intérieurement d'une ligne d'écaillés en relief noirâtre, divisée en son milieu par une petite ligne grise en relief et bordée d'une autre ligne grise, ondulée, d'écaillés en relief suivie d'une petite bande également grise dans laquelle se trouve deux assez fortes touffes d'écaillés en relief ; postmédiane indiquée à la côte par une courte éclaircie grisâtre et limitée par une ligne noirâtre, excurvée entre 6 et 2, points marginaux gros, une ligne blanche suivie d'une ligne noire plus épaisse à la base de la frange qui est grise. Postérieures blanc sale, une ligne marginale noirâtre un peu fondue, suivie d'une ligne blanche et d'une ligne noire dans la frange qui est blanche. Dessous : antérieures gris brun et postérieures blanc sale.

Nervulation : antérieures, 4,5 tigées, 10 très près de 8,9 et paraissant même la toucher ; postérieures, 3 assez longuement accolée à 4,5.

Holotype : un ♂, Makulane, fin 1907.

Allotype : une ♀, Makulane, 1906.

C'est avec hésitation que je place cet insecte dans le genre *Eulophota*. Un assez bon nombre de caractères l'en rapprochent, mais les palpes labiaux sont très différents de ceux de la forme typique où il sont épais, redressés mais droits, très légèrement obliques de façon que le troisième article n'est aucunement appliqué contre le front, de plus le deuxième article est fort poilu. Ici les palpes sont bien épais et redressés, mais il sont fort courbés et appliqués contre le front, et le second article n'est pas poilu. Cela suffit-il pour en faire un genre nouveau ? peut-être. Il faudra voir s'il existe un passage suffisamment net de cette forme à la forme

typique. Les palpes maxillaires en aigrette ne sont pas typiques, mais *floridella* les a également. Cela peut constituer une section. Tout n'est pas dit encore sur ces groupes.

Cette espèce ressemble curieusement comme taille, couleur, dessins à *Pretoria Hutchinsoni* Rag., c'est de cette ressemblance que j'ai tiré le nom *pretoriella*.

**Salebria apicella** nsp. (Pl. 8, fig. 9) — ♂. Envergure: 17 mm. Tête, antennes, thorax gris, palpes labiaux bruns, redressés, droits, un peu obliques, palpes maxillaires en aigrette, abdomen gris un peu noirâtre, en dessous plus clair, pattes gris brunâtre, les tarses noirâtres, annelés de blanchâtre. Ailes antérieures assez étroites, la côte à peu près droite sauf vers l'apex, celui-ci légèrement aigu; grises, la base brun roussâtre; antémédiane rougeâtre clair, bordée extérieurement d'une double ligne d'écailles rouges en relief, la première festonnée, plus épaisse, la seconde légèrement sinueuse, plus fine; postmédiane très caractéristique, elle commence à l'apex ou tout près par une fine ligne jaune rougeâtre, bordée des deux côtés de brun rouge, d'abord très oblique elle forme une dent assez profonde vers la cellule sur la nervure 6, toujours vivement bordée de brun rouge à l'intérieur; à partir de là elle cesse d'être aussi vivement bordée, elle est excurvée et dentée entre 6 et 2; points marginaux et ligne blanche ordinaire assez fine à la base de la frange; postérieures blanc sale, un peu translucides, lavées de noirâtre assez étroitement au bord, plus largement à l'apex, au bord une ligne noire suivie d'une ligne blanche et d'une ligne noire dans la frange.

Nervulation: antérieures, 2, 3, 4, 5 rapprochées, 10 séparée mais voisine de 8, 9; postérieures, 2 en face de l'angle, 3 longeant assez longuement la tige de 4, 5 qui sont assez longuement tigées.

Holotype: un ♂, Makulane, fin 1907.

Allotype: une ♀, Makulane, 1906. Une autre ♀, venant de Makulane, XII 1907 – I 1908.

**Ortholepis subgenistella** Hmps., in Rom., Mém. Lép., VIII, p. 541, pl. 57, fig. 1 (1901). (*Nephopteryx*).

Une ♀, Makulane, 1906.

**Ortholepis cretaciella** n. sp. — ♀. Envergure : 23 mm. Tête, antennes, palpes, thorax d'un blanchâtre légèrement crème, palpes labiaux redressés droits, obliques, dépassant peu le vertex; abdomen un peu plus jaunâtre, dessous du corps et pattes blanchâtres. Ailes antérieures blanchâtres, très légèrement saupoudrées de quelques écailles brun noir. Antémédiane un peu avant le milieu, plus blanche que le fond, oblique à la côte puis se redressant sur la cellule et revenant presque verticale, bordée extérieurement d'une ligne brun noir un peu estompée extérieurement et se renflant un peu en un point plus gros sur la nervure 1; postmédiane blanche, très oblique à la côte, partant peu après l'apex et bordée assez nettement de brun noirâtre des deux côtés, puis excurvée à partir de 6, puis rentrant et se dirigeant obliquement presque sans nouvelle inflexion jusqu'au bord interne; à partir de 6, cette ligne est très faiblement bordée de brun noirâtre, un peu plus fortement du côté interne, points discoïdaux très nets, noirs, l'inférieur plus gros, le supérieur plus près de la base; points marginaux bien marqués, frange grise; postérieures grises, plus claires vers la base; frange blanchâtre. Dessous : antérieures gris jaunâtre, postérieures blanchâtres.

Nervulation : antérieures, 4 et 5 séparées, 10 séparée de 8, 9 : postérieures, 2 en face de l'angle, 3 paraissant anastomosée longuement avec la tige de 4, 5.

Holotype : une ♀, Beira, à bord du *König*, 14 V 1907.

*Ortholepis (Ditrachyptera) verruciferella* Rag., Nouv. genr., p. 14 (1888) (*Candiope*).

Une ♀, Makulane, X-XII 1907.

*Ortholepis (Immyrla) rectilinecella* Rag., Nouv. genr., p. 18 (1888) (*Salebria*).

Une ♀, Makulane, 1904-06.

? *Ortholepis (Immyrla) palumbella* Schiff., Syst. Verz., p. 138 (1775).

Une ♀, Makulane, XII 07-I 08.

C'est avec doute que je cite ce nom, car la répartition connue de *O. palumbella* se trouverait singulièrement dilatée ici. La différence la plus sensible, presque la seule me semble-t-il, consiste en ce que l'exemplaire présent a les ailes inférieures nettement plus blanches que le *palumbella* d'Europe. De plus, je n'ai vu qu'une ♀; le ♂ présenterait peut-être des différences autrement caractéristiques. J'espère qu'au cas où de nouvelles captures demanderaient un changement au nom que je donne ici, on pourra toujours reconnaître l'espèce capturée à Makulane, car assurément la décoration de l'aile supérieure rappelle étrangement celle du *S. palumbella* de nos pays d'Europe.

**Pima difficilis** n. sp. — ♂. Envergure: 17 mm. Tête, palpes, antennes, thorax gris assez foncé; palpes labiaux modérés comme longueur, obliques, porrigés, dépassant le front d'environ une fois la longueur de la tête; antennes avec un sinus près de la base et une dent d'écailles noires au début de ce sinus. Abdomen gris plus clair, en dessous plus clair, pattes grises. Ailes d'un gris assez foncé à peine jaunâtre, saupoudrées de noir, la côte est d'un gris plus pur, mais tout aussi saupoudré de noir; une vague traînée plus claire dans la cellule et qui la dépasse et une autre, moins nette et plus courte, au dessous; antémédiane au premier tiers de l'aile, vague, marquée surtout par trois points noirs, sur son bord externe, l'un sur le radius, l'autre sur le cubitus, le troisième sur la nervure 1; point cellulaire inférieur assez gros, noir, le supérieur très petit; postmédiane à peine marquée dans la partie costale où elle semble oblique, avec un ou deux points noirs sur son bord interne, excurvée entre 6 et 2 et marquée surtout par trois points noirs sur les nervures 3, 4 et 5 sur son bord intérieur; la bordure extérieure très peu marquée; points marginaux bien marqués, frange grise; postérieures blanchâtres, un peu translucides, une ligne marginale noire et une seconde semblable dans la frange.



Nervulation : antérieures, 4 et 5 très rapprochées à la base, 10 séparée de 8, 9, cellule assez longue ; postérieures, cellule moyenne, 2 en face de l'angle, 3 modérément prolongée le long de 4, 5.

Holotype : un ♂, Makulane, été 1907-08.

**Pima flavidorsella** n. sp. (Pl. 8, fig. 22) — ♀. Envergure : 21 mm. Tête, palpes, thorax gris assez clair, le front porte une touffe d'écailles conique, palpes labiaux très obliques s'appuyant contre cette touffe par leur second article, le troisième porrigé, horizontal ; antennes brunes ; abdomen gris brunâtre, en dessous blanchâtre ; pattes grises. Ailes antérieures grises dans la moitié costale, jaunâtres dans la moitié dorsale ; cette teinte jaune clair est limitée par le cubitus, elle contourne légèrement l'angle inférieur de la cellule et suit la nervure 6 jusqu'au bord externe : antémédiane indiquée par un point noir allongé sur 1 ; postmédiane oblique à la côte, excurvée à partir de 6 et rentrant obliquement ensuite jusqu'au bord, marquée surtout à l'intérieur par de courts petits traits noirs sur les nervures de 7 à 2 et un point noir allongé sur 1, beaucoup plus petit que celui de l'antémédiane ; nervures 5 et 6 marquées finement en noir sur toute leur longueur ; pas de points marginaux visibles, frange grise ; postérieures blanches, translucides, lavées de brunâtre au bord, une ligne brun noir au bord, une autre sur la base de la frange, l'espace entre elles jaunâtre, le reste de la frange blanc.

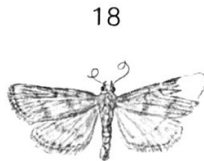
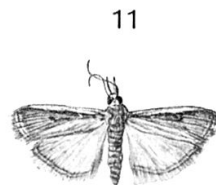
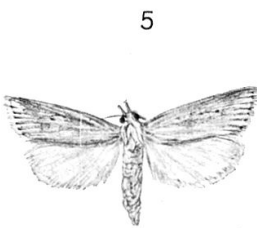
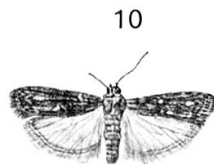
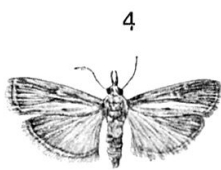
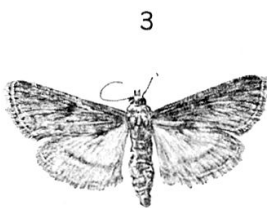
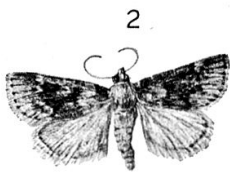
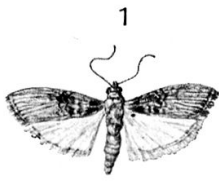
Nervulation : antérieures, 4 et 5 séparées, 10 distante de 8, 9 ; postérieures, 2 en face de l'angle, 3 longuement et étroitement accolée contre 4, 5.

Holotype : une ♀, Makulane, X-XII 1907.

Un second exemplaire, ♀, bien semblable, Makulane, fin 1907.

Un troisième exemplaire, ♀ également, constitue une variété, la teinte jaune pâle est beaucoup moins développée et les points noirs plus diffus, je l'appellerai : var. *cinerella*.





**Sclerobia albilinea** n. sp. (Pl.8, fig. 16) — ♀. Envergure: 21 mm. Tête, antennes, thorax gris clair, palpes gris en dessus, le dessous blanc, porrigés, ayant deux fois la longueur de la tête, le second article hérissé en dessus et en dessous, le troisième article défléchi, très écailleux, mais non hérissé; pattes blanchâtres; ailes antérieures longues et étroites, apex aigu, bord externe oblique. Dans l'ensemble on pourrait décrire l'aile ainsi: grise, traversée dans toute sa longueur par une ligne blanche coupée vers le milieu d'une ligne blanche et noire et marquée aux trois quarts d'un point noir. Voici maintenant une description plus détaillée: base blanche marquée de trois points noirs, l'un très près de la côte, un autre sur le pli dorsal, le troisième près du bord; entre les deux premiers part de la base une ligne blanche qui suit le bord supérieur de la cellule jusqu'à l'antémédiane, celle-ci blanche, oblique à la côte où elle est assez large, ensuite un peu moins oblique et moins large et formant une dent rentrant sur le pli dorsal, bordée intérieurement d'une fine ligne noirâtre, interrompue par la ligne blanche venant de la base, mais au-dessous de cette ligne elle est plus forte et appuyée, du côté de la base, d'une coloration jaune brunâtre bordée elle-même de blanc intérieurement; extérieurement l'antémédiane est bordée à la côte d'une forte ligne noirâtre, devenant plus fine au-dessous de la cellule; quelques écailles en relief intérieurement à l'antémédiane; à partir de l'antémédiane la ligne blanche longitudinale suit le bord inférieur de la cellule et continue jusqu'au bord externe; elle est marquée d'un fort point noir à l'angle inférieur de la cellule; postmédiane blanchâtre, oblique à la côte, excursive entre 6 et 2, bordée d'une traînée d'écailles noires un peu plus épaisse dans la région costale; côte et bord interne lavés de blanc entre les lignes médianes; points marginaux paraissant absents, frange grise; postérieures blanchâtres, lavées de brunâtre vers l'apex; une fine ligne noire marginale, un peu épaissie en deça de la nervure 2 et plus faible ensuite dans la région abdominale. Dessous: antérieures gris brunâtre uniforme; postérieures comme en dessus.

Nervulation: antérieures, 2, 3, 4, 5, très voisines; 10 séparée de 8, 9; postérieures, 2 en face de l'angle, 3 assez longuement accolée à la tige de 4, 5.

Holotype: une ♀, Makulane, X-XII 1907.

J'ai rattaché cet exemplaire au genre *Sclerobia* à cause de l'ensemble de ses caractères, il diffère cependant de la forme typique par les palpes labiaux qui sont lisses dans *Sclerobia* typique et qui sont hérissés ici de façon notable. Il y aurait lieu peut-être d'élargir le genre *Sclerobia* à ce point de vue; il serait bon toutefois d'attendre pour cela que le ♂ de l'espèce nouvelle fût connu.

**Audeoudia** nov. gen. — ♀. Front pourvu d'une courte touffe conique; palpes labiaux porrigés, atteignant plus de deux fois la longueur de la tête, le second article peu ou pas hérissé, le troisième long, défléchi, poilu mais non hérissé. Ailes antérieures sans écailles en relief, pas très longues, légèrement élargies vers le bord, apex aigu, bord très oblique. Aux antérieures, 2 peu avant l'angle, 3 de l'angle, 4 et 5 tigées, la base de leur tige un peu au-dessus de la base de 3, 6 de l'angle, 10 voisine de 8, 9; aux postérieures, 2 près de l'angle, 3 assez longuement accolée à la tige de 4, 5; 6 de l'angle, 7 paraissant anostomosée avec 12 (8).

Dans le tableau dichotomique (manuscrit) laissé par Sir G. F. HAMPSON pour les *Anerastiinae*, ce genre nouveau se place très facilement. En voici les étapes:

- |       |  |              |
|-------|--|--------------|
| 1 c   | Hind wing with 4 present. . . . .  | 119          |
| 119 a | » with 3 approximated to or stalked with 4, 5 for some distance.                                     | 121          |
| 121 b | Fore wing with 4,5 stalked, 3 from cell .  | 124          |
| 124 b | » with 10 from cell . . . . .  | 127          |
| 127 a | Palpi downcurved . . . . .   | 128          |
| 128 a | Fore wing with 6 stalked with 8, 9; without antemedial ridge of raised scales on upperside . . . . . | Ocrisia Rag. |
| b     | Fore wing with 6 from cell; with anteme-   |              |

dial ridge of raised scales on upperside  
except towards costa. . . . . *Passadenia* Hulst

A ces deux subdivisions nous ajouterons donc la suivante:

c Fore wing with 6 from cell; without ante-  
medial ridge of raised scales on upper-  
side . . . . . *Audeoudia* n. g.

Comme on le voit *Audeoudia* fait exactement l'intermédiaire entre *Ocrisia* et *Passadenia*, du point de vue des caractères envisagés ici.

Type: *A. grisella* n. sp.

***Audeoudia grisella*** n. sp. (Pl. 7, fig. 4) — ♀. Envergure: 21 mm. Tête, antennes, palpes et corps gris. Ailes antérieures pas très longues, un peu élargies vers l'extrémité, bord externe très oblique, grises, saupoudrées de noir, antémédiane noire, épaisse, très oblique partant à peu près du tiers de la côte, très légèrement et régulièrement incurvée et aboutissant au milieu du bord interne le long duquel elle s'allonge un peu; deux points noirs cellulaires, en ligne oblique, parallèle à l'antémédiane; postmédiane noire, fine, oblique à la côte, excuvée entre 6 et 2 et formant encore un court feston entre 2 et le bord interne; points marginaux peu accentués, frange grise, traversée par trois lignes blanches très fines; postérieures grisâtres, une ligne noirâtre à la base de la frange et une autre sur la base de la frange. Dessous: antérieures gris brunâtre peu foncé, postérieures un peu plus claires.

Nervulation: voir la description du genre.

Holotype: une ♀, Makulane, X-XII 1907.

***Getulia institella*** Rag., Nouv. genr., p. 26 (1888).

Un ♂, Makulane, 1906; une ♀, Makulane, IX-X 1907

***Microthrix insulsella*** Rag., in Rom., Mém. Lép., VII, p. 325 pl. 14, fig. 13 (1893).

Une ♀, Makulane, XII 1907 - I 1908.

***Microthrix inconspicuella*** Rag., Nouv. genr., p. 17 (1888) (*Nephopteryx*).

Un ♂, Makulane, 1906; un second ♂, Makulane, XII 1907 I 1908.

**Laodamia conisella** Hmps., A.M.N.H., (9), XVIII, p. 630 (1926).

*Laodamia ochreomelanella* Rag., Nouv. genr., p. 21 (1888), (*Oligochroa*).

Deux ♀ (probablement, bien que l'abdomen soit absent), Makulane, 1904-06; Makulane, X-XII 1907.

**Laodamia polygraphella** n. sp. (Pl. 7, fig. 7) — ♂ Envergure: 21,5 mm. Tête, antennes, thorax gris blanchâtre, les palpes gris clair sur les côtés, beaucoup plus blancs par devant, très appliqués contre le front, dépassant un peu le vertex, le troisième article droit; antennes brièvement pectinées, les pectinations diminuant graduellement et cessant un peu avant la fin de l'antenne, un petit sinus à la base avec une petite dent d'écailles noires; abdomen gris brunâtre en dessus; corps blanchâtre en dessous; pattes antérieures grises avec, à la base de la cuisse, en avant, une forte tache d'un noir vif bordée de blanc pur; pattes médianes grises avec une ligne noirâtre oblique transversale également à la base de la cuisse à l'extérieur et une autre semblable, mais inclinée en sens contraire, un peu avant la fin du tibia; la troisième paire paraît présenter les mêmes détails que la seconde. Ailes antérieures à bord externe peu oblique, blanchâtres, la base légèrement teintée de rose jaunâtre vers la côte avec une petite tache noire à la base de la côte, et une autre dans la base de la cellule; plus loin, avant l'antémédiane une série de marques noires, à savoir deux taches noirâtres d'écailles en relief, de part et d'autre de 1, et une troisième semblable au bord inférieur de la cellule en ligne avec les deux précédentes, formant une crête discontinue d'écailles en relief, au delà une ligne très noire sur 1 et une seconde ligne plus courte, et double, au bord inférieur de la cellule, non en relief; et aboutissant toutes les deux à l'antémédiane; celle-ci blanche, fine, formant trois festons, l'un court au dessus de la cellule, un second

plus grand dans la cellule, un troisième au-dessous de la cellule et dont la branche inférieure n'atteint pas le bord interne qui est gris dans toute sa longueur; extérieurement l'antémédiane est finement bordée de noirâtre et suivie de deux touffes d'écailles en relief, l'une, petite, dans la cellule, l'autre plus grande près du bord interne, ces deux touffes sont blanches et bordées de noir extérieurement; la bordure noire de la petite touffe située dans la cellule se recourbe extérieurement à sa partie inférieure, en même temps elle est suivie d'une petite ligne noire qui lui est parallèle et ces deux lignes en se recourbant vers l'extérieur viennent se raccorder avec des traits noirs situés sur 2 et 3 au delà de la postmédiane; à l'extrémité de la cellule un trait noir se prolonge vers le bas, en formant un arc parallèle aux précédents et se raccordant avec un trait noir situé sur 4 l'aile paraît donc dans cette région traversée par trois lignes noires parallèles, verticales dans la cellule puis incurvées et semblant se prolonger au delà de la postmédiane par trois lignes noires sur 2, 3 et 4; 5 et 6 marquées également de lignes noires au delà de la postmédiane; celle-ci blanche, fine, comprise à la côte entre deux taches noires, très sinueuse, excurvée seulement sur 5 et 4, ensuite incurvée et se perdant dans la bordure grise du bord interne; une tache noire à la côte près de l'apex; points marginaux très nets, frange blanche, marquée d'une ligne de points noirâtres; postérieures blanches, un peu translucides, à reflets pourpres, deux lignes brunâtres séparées par une ligne blanche à la base de la frange. Dessous: antérieures gris brunâtre, côte blanc jaunâtre, la postmédiane brièvement indiquée à la côte et appuyée de noir intérieurement; postérieures blanchâtres, translucides, à reflets pourpres.

Nervulation: antérieures, 4 et 5 séparées, très brièvement rapprochées à la base; 10 rapprochée de 8, 9; postérieures, 2 avant l'angle, 3 longeant la tige de 4, 5 sur une certaine longueur, 4 et 5 assez longuement tigées, cellule moyenne.

Holotype: un ♂, Makulane, XII 1907 - I. 1908.

Allotype: une ♀, Makulane, 1906. Une seconde ♀, Makulane, X-XII 1907.

Cette belle espèce est remarquable par la multiplicité et la vivacité des lignes et taches noires qui ornent l'aile antérieure. Le ♂ a heureusement un côté admirablement conservé, ce qui permet l'analyse des dessins; les moindres défauts amènent la confusion des traits et des taches et empêchent de saisir les détails avec précision.

**Laodamia hypolepias** n. sp. (Pl. 8, fig 13) — ♂. Envergure: 18 mm. Tête, antennes, palpes, thorax gris; antennes avec un léger sinus à la base, et une assez forte touffe d'écailles formant une cavité au dessus de la tige; palpes redressés, un peu obliques; palpes maxillaires paraissant filiformes; abdomen gris brunâtre, en dessous plus clair, les pattes grises, avec les fémurs de la première paire et les tarses de toutes les pattes gris noirâtre. Ailes antérieures pas très larges, grises, antémédiane peu avant le milieu, un peu vague, jaunâtre, oblique à la côte, anguleuse sur le bord inférieur de la cellule, formant deux petits festons verticaux puis oblique vers l'extérieur auprès du bord interne, marquée de quelques points noirs assez gros, l'un au-dessous de la côte, deux sur les bords de la cellule, un autre sur 1, celui du radius et celui de 1 sont à l'extérieur, celui du cubitus paraît incertain de position; à la suite de l'antémédiane une tache costale gris noirâtre un peu allongée, un peu trapézoïdale, à la manière du *Sarrothripus revayanus*; points cellulaires très vagues; postmédiane blanchâtre, de forme normale, liserée de noirâtre sur chaque bord; le long de la postmédiane, dans la moitié dorsale, une large teinte gris noirâtre analogue à celle de la côte, rejoignant l'antémédiane; points marginaux peu saillants, frange grise; postérieures blanches, à légers reflets irisés, étroitement teintées de brunâtre au bord; une ligne noire à la base de la frange. Dessous: antérieures présentant chez le ♂ un remarquable revêtement d'écailles spéciales gris jaune dans toute la région cellulaire; le côté et le bord externe gris, le bord interne blanchâtre; postérieures comme en dessus.



Nervulation: antérieures, 4 et 5 rapprochées à la base, 10 très écartée de 8, 9; postérieures, 2 avant l'angle, 3 longeant la tige de 4, 5, cellule très courte.

Holotype: un ♂, Makulane, fin 1907.

Allotype: une ♀, Makulane, 1906

La ♀ est semblable au ♂, mais n'a pas le revêtement d'écailles spéciales sous les ailes antérieures.

**Laodamia leucosticta** n. sp. (Pl. 8, fig. 10)—♀. Envergure: 21 mm. Tête, antennes, thorax bruns, palpes bruns mais le troisième article est blanc par devant; palpes atteignant le vertex; abdomen brun légèrement annelé de blanc jaunâtre, particulièrement aux trois derniers anneaux; dessous plus clair, pattes blanchâtres (?). Ailes antérieures ayant le fond brun jaunâtre, fortement teinté de noir un peu bleuâtre, et piqué de blanc sur les nervures; antémédiane oblique à la côte, blanchâtre, bordée, à la côte de noir bleuâtre s'étendant un peu vers la base intérieurement, et plus longuement, mais plus étroitement, extérieurement vers l'apex, ensuite formée de points discontinus, liserée de noir de façon obscure, le point blanc sur 1 plus fort et suivi sur la même nervure d'une tache blanche allongée, beaucoup plus forte; points cellulaires, peu saillants, accompagnés extérieurement le supérieur d'un petit trait blanc, l'inférieur d'un trait blanc plus long, en pointe, entre les nervures 4 et 5; postmédiane blanc bleuâtre bordée de noir à la côte, accompagnée extérieurement de quelques points ou traits noirs, anguleuse extérieurement sur 5; à partir de là elle se réduit à quelques points blanchâtres; au bord interne appuyée des deux côtés de noir bleuâtre, avec quelques écailles blanches sur 1 à l'intérieur; points marginaux forts, carrés, suivis d'une ligne blanche entrecoupée de brunâtre dans la frange; postérieures blanches, un peu translucides, une ligne noire à la base de la frange, celle-ci blanche divisée par une ligne noirâtre, et avec l'extrémité noirâtre. Dessous: antérieures, gris brunâtre, le bord interne blanchâtre: le bord externe avec la ligne de points noirs et la ligne blanche entrecoupée qui la suit, très distinctement marquées; postérieures comme en dessus.

Nervulation : antérieures, 4 et 5 très rapprochées à l'origine, 10 séparée mais très voisine de 8, 9; postérieures, 2 de l'angle, 3 longeant longuement la tige de 4, 5; 4 et 5 longuement tigées.

Holotype : une ♀, Makulane, IX, X 1907.

**Laodamia bibasella** n. sp. (Pl. 7, fig. 15) — ♀. Envergure : 19 mm. Tête, antennes, palpes, thorax gris, palpes redressés, modérés; abdomen gris brunâtre, légèrement annelé de blanchâtre, dessous plus clair, pattes grises, les tarses noirâtres annelés de blanchâtre. Ailes antérieures peu longues, bord externe peu oblique, de même coupe que l'espèce précédente; grises, saupoudrées de noir, la base de l'aile est partagée en deux parties, la première, occupant un peu plus du quart de l'aile, grise un peu saupoudrée de noir et marquée d'une ligne noire courte et assez épaisse le long du cubitus, et d'une seconde plus courte, près du bord interne, cette région grise se termine suivant une ligne un peu convexe et est suivie d'une région noire, plus large au bord interne qu'à la côte et qui limite l'antémédiane, celle-ci est gris blanchâtre, un peu oblique à la côte, puis presque verticale et peu distincte, finement bordée de noir extérieurement; points cellulaires presque réunis en lunule et, au-dessous d'eux, un point noir sur la nervure 1; postmédiane peu saillante, oblique à la côte, excurvée entre 6 et 2, mais cette portion au lieu d'être bombée comme à l'ordinaire, est sensiblement droite et verticale; points marginaux noirs, frange grise, traversée par une ligne discontinue d'écailles blanches. Postérieures blanches, translucides, étroitement lavées de brunâtre au bord, une ligne noire dans la frange qui est blanc grisâtre. Dessous : antérieures gris brunâtre, postérieures comme en dessus.

Nervulation : 2 et 3 avant l'angle, 4 et 5 très voisines sur une certaine distance, 10 voisine de 8, 9; postérieures, 3 longeant la tige de 4 et 5 sur une certaine longueur.

Holotype : une ♀, Makulane, IX, X 1907.

Deux autres ♀, même localité, été 1907-08 et X-XII 1907.

Un exemplaire a le fond plus clair et les dessins plus

tranchés et plus nets. J'ai adopté le nom de *bibasella* pour rappeler ce fait que du thorax à l'antémédiane la base est divisée en deux parties, d'abord grise puis noire, ce qui au premier abord porterait à considérer la base comme limitée à la région grise, tandis que la vraie base comprend encore la région noire.

**Laodamia scalaris** n. sp. (Pl. 8, fig. 8) — ♀. Envergure : 15 mm. Tête, antennes, palpes, thorax gris, palpes redressés, droits, dépassant le vertex; abdomen gris brunâtre, dessous plus clair, pattes grises, tarses noirâtres, annelés de blanchâtre. Ailes antérieures gris blanchâtre, la base noirâtre; antémédiane un peu après le premier tiers, légèrement jaunâtre, oblique et droite depuis la côte, brisée sur le cubitus et devenant verticale, puis oblique de nouveau à partir de 1, formant ainsi une sorte d'escalier aux marches inclinées; bordée intérieurement de gris blanchâtre sauf au bord interne où s'étend la teinte noirâtre de la base; extérieurement, elle est bordée d'une ligne noire, assez large à la côte, puis accompagnant, plus fine, l'antémédiane jusqu'au bord interne sans l'atteindre; au delà l'aile est de nouveau gris blanchâtre, surtout dans la région costale jusqu'à la postmédiane; points cellulaires présents, cerclés d'écailles blanches; postmédiane oblique à la côte, droite, brisée sur 6, excurvée mais ne formant pas une ligne bombée mais droite et légèrement denticulée entre 5 et 2, marquée intérieurement d'un point noir sur 2, et se prolongeant presque en ligne droite jusqu'au bord interne; cette ligne postmédiane est finement bordée de noir des deux côtés; région marginale gris blanchâtre; points marginaux formant une ligne presque continue suivie d'une ligne blanche, frange grise; postérieures blanc sale, un peu translucides, lavées de brunâtre à l'apex et au bord externe, deux lignes brunes à la base de la frange. Dessous : antérieures gris brunâtre, la postmédiane brièvement indiquée à la côte; postérieures comme en dessus.

Nervulation : antérieures, 4 et 5 rapprochées à la base sur une certaine longueur, 10 séparée de 8, 9; postérieures,

2 de l'angle, 3 accolée sur une certaine longueur à la tige de 4, 5.

Holotype: une ♀, Makulane, X-XII 1907. — Une seconde ♀, même localité, été 1907-08.

**Laodamia floridana** n. sp. — ♂. Envergure: 21 mm. Tête, palpes, collier gris rosé, antennes brunes, palpes un peu déjetés (accidentellement ?) le second article très hérissé; thorax brun, abdomen gris jaunâtre; dessous gris rosé clair, pattes gris rosé. Ailes antérieures un peu aiguës à l'apex, le bord externe un peu oblique, brunes, la côte lavée de gris rosé blanchâtre sur une étroite largeur allant en s'amincissant jusqu'à la postmédiane; antémédiane marquée par deux petits points blancs sur le cubitus, puis, au bord interne, par une tache rouge clair traversée de deux petites lignes blanches confluant sur le bord interne; point cellulaire inférieur noir, allongé, sur une éclaircie blanche; postmédiane peu distincte à la côte, marquée, à partir de 8, par une ligne rouge un peu obscure, accompagnée de points blancs à l'extérieur; frange grise, traversée près de la base par une ligne brunâtre et plus loin par des séries d'écailles blanches; inférieures blanc sale, étroitement liserées de brunâtre au bord; une ligne brune à la base de la frange. Dessous: antérieures gris brunâtre unicolore, postérieures blanc sale, la côte et l'apex largement teintées de gris brunâtre.

Nervulation: 4 et 5 rapprochées, 10 voisine de la tige de 8, 9; postérieures, 2 de l'angle, 3 longuement accolée à la tige de 4, 5.

Holotype: une ♀, Makulane, 1906.

**Ilithya coriacella** Rag., Nouv. genr., p. 21 (1888) (*Oligochroa*).

Un ♂, Makulane, 1906; cinq ♀, Makulane, deux en 1906, une en X-XII 1907, deux en XII 1907-I 1908.

**Ilithya atratella** Rag., Nouv. genr., p. 22 (1888) (*Oligochroa*).

Un ♂, Makulane, IX-X 1907; six ♀, Makulane, trois en 1906 et trois en X-XII 1907.

*Ilithya piliferella* Rag., Nouv. genr., p. 20 (1888) (*Oligochroa*).

Un ♂, Makulane, X-XII 1907; une ♀, Makulane, 1904-06.

*Ilithya (Pogononeura) hirticostella* Rag., Nouv. genr., p. 17 (1888) (*Pogononeura*).

Deux ♂, Makulane, 1906, fin 1907.

*Ilithya (Pristophora) nigricans* Rag., Nouv. genr., p. 16 (1888) (*Nephopteryx*).

Deux ♀, Makulane, X-XII 1907 et été 1907-08.

***Ilithya striaticosta*** n. sp. (Pl. 7, fig. 1) — ♀. Envergure: 21 mm. Tête, antennes, palpes, thorax brun noir, palpes redressés, recourbés, dépassant légèrement le vertex, les deuxième et troisième articles hérissés en avant, comprimés; abdomen brun clair, le dessous plus clair, les pattes gris noirâtre. Ailes antérieures brun noir, les nervures marquées en blanc grisâtre, particulièrement dans la région costale, jusqu'à la post-médiane; antémédiane noire, très oblique à la côte, interrompant les nervures blanches puis se redressant et devenant verticale dans la cellule, accompagnée de deux petits points blancs sur le cubitus, l'un extérieur l'autre intérieur, puis formant un petit feston concave près du bord, ce feston bordé intérieurement d'une petite ligne blanche précédée d'un petit nuage blanc et extérieurement d'une tache blanche un peu diffuse et mêlée d'écailles rouges; points cellulaires très noirs, allongés, l'inférieur assez fort; post-médiane parallèle au bord, appuyée de points blancs à l'extérieur, très légèrement incurvée sur la nervure 2, accompagnée de deux points blancs sur 1, l'extérieur beaucoup plus fort que l'intérieur; points marginaux peu visibles, reliés extérieurement par des points blancs. Frange grise avec une très fine ligne blanche à la base. Ailes postérieures brunâtres, plus claires et presque translucides à la base. Frange grisâtre avec deux lignes brunâtres à la base et traversée par une autre ligne grise un peu vague. Dessous des quatre ailes brunâtre un peu irisé.

Nervulation: antérieures, 2, 3, 4, 5 voisines, 10 bien distincte de 8, 9; postérieures, 2 de l'angle, 3 longuement accolées à la tige de 4, 5.

Holotype: une ♀, Makulane, XII 1907–I 1908.

**Ilithya nigrilinea** n. sp. (Pl. 8, fig. 14) — ♂. Envergure: 17 mm. Tête, antennes, palpes, thorax gris légèrement noirâtre, antennes à peine sinuées, avec une longue crête d'écailles, palpes labiaux redressés, appliqués contre le front, atteignant à peine le vertex, troisième article court, bien distinct; palpes maxillaires en aigrette; abdomen brunâtre, dessous un peu plus clair, pattes grises. Ailes antérieures gris brunâtre, la région costale saupoudrée de blanc; antémédiane blanche, oblique à la côte, festonnée, rentrant sur le cubitus et sur 1, bordée finement de noir des deux côtés, avec un point noir de chaque côté aux angles; une lunule continue à l'extrémité de la cellule; postmédiane droite à la côte, excurvée entre 6 et 2, finement liserée de noir des deux côtés; points marginaux confluant en une ligne noire continue, suivie d'une ligne blanche; frange grise traversée par deux fines lignes blanches; postérieures blanches, un peu translucides, saupoudrées de noir sur une petite bande le long de la côte; une ligne noire au bord, assez forte à l'apex et allant de là en diminuant et disparaissant graduellement le long du bord, il en est de même de la ligne brune à la base de la frange, ces lignes sont grisâtre très pâle à partir de 2.

Nervulation: antérieures, 2, 3, 4, 5 voisines, 10 séparée de 8, 9; postérieures, 2 très légèrement avant l'angle, 3 accolée à la tige de 4, 5 sur une certaine longueur.

Holotype: un ♂, Makulane, X–XII 1907.

**Ilithya vicinella** n. sp. — ♀. Envergure: 19 mm. Cette espèce est voisine de celle décrite par RAGONOT sous le nom d'*aurivilliella*, cf. Mon. Phyc., I, in Rom., Mém. Lép., VII, p. 368, pl. XV, fig. 7. (*Salebria*). De l'une et de l'autre une ♀ seulement est connue; les ♂ donneraient peut-être des différences plus décisives. Je me contenterai ici de donner une description différentielle. Je note ici que je n'ai pas vu le type d'*aurivilliella* et que je m'en rapporte à ce qu'en a publié RAGONOT.

La nouvelle espèce diffère d'*aurivilliella*: 1° par les points



cellulaires à peu près invisibles chez *vicinella*; 2° pour les lignes, la postmédiane semble être identique chez les deux espèces; quant à l'antémédiane, d'après la description celle d'*aurivilliella* serait très indistincte, mais la figure la représente à peu près identique à celle de *vicinella*; 3° la différence principale paraît être dans la couleur des ailes inférieures qui chez *aurivilliella* est brunâtre, tandis que chez *vicinella* elles sont blanc irisé, un peu translucides, saupoudrées de noir à la côte et avec une ligne brun noir avant la base de la frange.

Nervulation: aux ailes antérieures, 2, 3, 4, 5, très voisines, 10 voisine de la tige de 8, 9; aux postérieures 3 longuement accolée à la tige de 4, 5.

Holotype: une ♀, Makulane, X-XII 1907.

***Argyrorhabda hemityrella*** n. sp. (Pl. 8, fig. 4) – ♀, Envergure: 21 mm. Tête, antennes, collier gris rosé, palpes de même couleur sauf le premier article qui est blanc, porrigés, lisses; thorax un peu plus blanchâtre, abdomen gris plus foncé, les premiers anneaux brun roux; en dessous blanchâtre; pattes blanchâtres. Ailes antérieures gris rosé dans toute la moitié costale, jusqu'au-dessous de la cellule et de la nervure 2; la moitié dorsale jaune pâle, cette teinte se mêlant aux écailles gris rosé dans la région marginale au delà de la cellule jusqu'à l'apex; les nervures très finement marquées par des lignes noires discontinues; antémédiane marquée par trois épaississements de ces lignes, noirs, allongés, sur le radius, le cubitus et la nervure 1; la postmédiane par quelques traits noirs, plus nets sur les nervures 1, 2, 3, 4, 5; un trait apical ombré noirâtre, de l'apex à l'angle supérieur de la cellule; points marginaux très petits, frange gris clair avec deux lignes blanches; ailes postérieures brun noirâtre à reflets pourpres, un peu plus claires à la base, une ligne blanc jaunâtre, fine, avant la base de la frange, suivie d'une ligne brunâtre sur la base de la frange qui est blanc sale. En dessous, antérieures brun noirâtre sauf la région interne blanc jaunâtre, postérieures plus foncées, frange comme en dessus.

Nervulation : antérieures, 2 et 3 peu éloignées de l'angle, 4 et 5 un peu rapprochées à la base, 10 séparée de 8, 9; postérieures, 2 avant l'angle, 3 de l'angle, 4 et 5 assez brièvement tigées.

Holotype : une ♀, Makulane, X-XII 1907.

*Argyrorhabda leucomera* Hmps., A.M.N.H., (9), XVIII, p. 634 (1926).

Une ♀, Makulane, XII 1907-I 1908.

**Synoria eulyphella** Rag., Nouv. genr., p. 27 (1888).

Une ♀, Makulane, IX-X 1907.

**Etiella zinckenella** Tr., Schmett. Eur., IX, part. I, p. 201 (1832) (*Phycis*).

Deux ♂, Makulane, 1906; quatre ♀, Makulane, deux prises en 1906, les deux autres en IX-X 1907.

**Hypargyria metalliferella** Rag., Nouv. genr., p. 9 (1888).

Une ♀, Makulane, 1906.

**Hypargyria impecuniosa** n. sp. (Pl. 8, fig. 23) — ♂. Envergure : 23 mm. Tête, palpes, antennes, thorax blanc grisâtre; palpes labiaux longs, droits, redressés, obliques, avec une cavité dans laquelle reposent les palpes maxillaires qui sont en aigrette; antennes avec le second article portant une sorte de cavité en forme de pli, mais sans touffe de poils ni d'écaillés; abdomen un peu plus foncé, la touffe anale assez longue, corps blanchâtre en dessous, pattes blanchâtres sauf les premières qui sont grises annelées de blanchâtre. Ailes antérieures ayant le fond d'un gris un peu jaunâtre, mais presque entièrement recouvert par une série dense d'écaillés blanches; antémédiane au premier tiers de l'aile, gris jaune, verticale, plus large au bord interne, rétrécie vers la côte où elle est un peu oblique, bordée intérieurement, au-dessous de la cellule par un épais bourrelet d'écaillés en relief, blanc du côté de la base, rouge grenat extérieurement, ne remontant pas au-dessus de la cellule; extérieurement l'antémédiane est bordée d'une fine ligne blanche formant deux

petits angles rentrants, l'un dans la cellule, l'autre sur la nervure 1 et suivie d'une fine ligne noirâtre; points à l'extrémité de la cellule gris, peu marqués; postmédiane oblique à la côte, excurvée entre 6 et 2, formant des dents aiguës sur les nervures, blanchâtre, bordée de gris des deux côtés et accompagnée extérieurement à la côte d'un trait noir qui s'élargit un peu le long de la côte et s'étend ainsi presque jusqu'à l'apex; points marginaux bien marqués, noirs, suivis d'une ligne blanche avant la base de la frange qui est grise et traversée plus loin par deux autres lignes blanches plus fines; postérieures blanc jaunâtre un peu translucides, irisées, teintées de brunâtre étroitement au bord externe et à l'apex. Dessous: antérieures brunâtres; postérieures comme en dessus, sans aucun reflet argenté (d'où j'ai formé le nom).

Nervulation: antérieures, 4 et 5 très rapprochées à la base, 10 très voisine de 8, 9; postérieures, 2 avant l'angle, 3 s'écartant très peu après l'angle, 4 et 5 tigées, cellule courte.

Holotype: un ♂, Makulane, X-XII 1907.

♀ semblable au ♂ sauf les détails sexuels des antennes et des palpes.

Allotype: une ♀, Makulane, X-XII 1907.

Sept autres ♀ provenant de la même localité, quatre prises en 1906, une en X-XII 1907, une autre de XII 1907 à I 1908, la dernière marquée: été 1907—08.

Chez quelques exemplaires, la région de la postmédiane est plus effacée et notamment les denticulations de cette région sont peu visibles.

C'est au genre *Hypargyria* que cette espèce paraît devoir être rattachée; elle y formera une section distincte possédant les palpes maxillaires en aigrette.

**Nephoteryx cometella** n. sp. — ♀. Envergure: 19 mm. Tête, antennes, palpes, thorax gris, palpes redressés, de longueur modérée, ne dépassant pas le vertex; abdomen plus brun; en dessous corps un peu blanchâtre, pattes

grises. Ailes antérieures étroites, allongées, gris brun, saupoudrées de blanchâtre surtout jusqu'à l'antémédiane; celle-ci jaunâtre, fine, au milieu de l'aile, très oblique à la côte, puis à peu près droite et verticale et formant un petit angle sur la nervure 1, avec un petit point noir dans l'angle, à l'extérieur, appuyée intérieurement d'une petite ombre noirâtre à la côte et d'une ombre semblable beaucoup plus large extérieurement; points cellulaires présents, le supérieur petit, l'inférieur plus gros et suivi d'une tache blanche qui l'emboîte en quelque façon et se termine en pointe; postérieures à peine sinueuse; points marginaux réunis en une ligne noire: deux lignes foncées dans la frange qui est gris clair; postérieures blanches, translucides, irisées; ligne marginale un peu estompée vers l'intérieur, une deuxième ligne foncée, dans la frange qui est blanche. Dessous: antérieures grises, plus claires au bord interne; postérieures comme en dessus.

Nervulation: antérieures, 2, 3, 4, 5 voisines, cellule très longue; 10 voisine de 8, 9; postérieures, cellule très courte, 2 avant l'angle, 3 en face de l'angle, 4 et 5 longuement tigées.

Holotype: une ♀, Makulane, X-XII 1907.

Cette petite espèce paraît voisine d'*asseclella* Rag. (*Phycita*).

**Crocidomera melanoneura** Rag., in Rom., Mém. Lép., VII, p. 142 (1893), pl. VI, fig. 13 (*Mussidia*).

Une ♀, Lourenço-Marquès, W, V 1907.

*Crocidomera robusta* Moore, Lep. Ceyl., III, p. 365, pl. 184, fig. 4, 4a (18) (*Magiria*).

Trois ♀, Makulane, IX-XII 1907; été 1907,

**Zophodia ebeniella** Rag., Nouv. genr., p. 8 (1888) (*Rhodophaea*).

Deux ♀, Makulane, été 1907-08.

**Zophodia lignea** n. sp. (Pl. 8, fig. 7).—Envergure: 17 mm. Tête, palpes, thorax brunâtre, antennes noirâtres, abdomen brunâtre, sauf le premier anneau qui est blanchâtre; dessous un peu plus clair; pattes blanchâtres, lavées de brunâtre.

Ailes antérieures de même coupe que celles d'*ebeniella*; région costale jusqu'à la cellule brune, bord interne jusqu'à la nervure 1 noirâtre, le reste de l'aile brun légèrement jaunâtre très clair, saupoudré de brun; points cellulaires présents, le supérieur faible, l'inférieur bien marqué; bord externe plus finement saupoudré et par suite un peu plus clair; points marginaux bien marqués; frange noire; postérieures blanc sale, lavées de brunâtre surtout à l'apex et le long du bord externe; ligne marginale brune un peu entrecoupée; frange noirâtre. Dessous: antérieures brun noirâtre, le bord interne blanchâtre; postérieures plus foncées qu'en dessus.

Nervulation: antérieures, 2 avant l'angle, 3 près de l'angle, 4 et 5 de l'angle, mais séparées, 10 bien distincte de 8, 9; postérieures, cellule assez longue, 2 bien avant l'angle, 3 de l'angle, 4 et 5 assez longuement tigées, 7 et 8 tigées.

Holotype: un ♂, Makulane, X-XII 1907. Trois autres ♂ de la même provenance.

♀ semblable au ♂.

Allotype: une ♀, Makulane, X 1907.

Trois autres ♀, deux de Makulane, X-XII 1907, l'autre de Lourenço-Marquès, W V 1907; un dernier exemplaire (sexe indéterminé) Makulane, 1906.

**Gaana asperella** Rag., in Rom., Mém. Lép., VII p. 620, pl. XLVII, fig. 14 (1893) (*Dysphyllia*).

Un ♂, Leloaleng, II 1907.

Le ♂ n'a pas été décrit par RAGONOT. Voici ses caractères particuliers: Antennes pectinées assez brièvement; un paquet d'écaillés jaunes dans le pli dorsal, non loin de la base, en dessous, à l'aile antérieure.

*Gaana viridella* Rag., Nouv. genr., p. 5 (1888) (*Dysphyllia*); in Rom., Mém. Lép., VII, p. 3, pl. V. fig. 1 a, b, c.

Deux ♀, Makulane, l'une prise en 1906, l'autre en X-XII 1907.

## Hypsotropinae

**Hosidia ochrineurella** Hmps., (Rag. in litt.) in Rom., Mém. Lép., VIII, p. 409, pl. XLV, fig. 1 (1901).

Trois ♀, Makulane, 1904-06.

**Hypsotropa subcostella** Hmps., P.Z.S.L., 1918, p. 68.

Un ♂, Beira, à bord du *König*, 12 V 1907; deux ♀, Makulane, 1906, et une troisième, même localité, IX, X 1907.

**Hypsotropa makulanella** n. sp. — ♀. Envergure: 15 mm. Tête, palpes, antennes, thorax, abdomen gris rosé clair; corps en dessous un peu plus clair; pattes gris rosé; ailes antérieures modérément étroites, le bord externe légèrement oblique et arrondi; fond gris rosé clair; toutes les nervures marquées en blanc jusqu'à la frange, le cubitus et les nervures 3 et 5 un peu plus fortement; ces lignes blanches bordées très finement de brun clair; le cubitus souligné un peu plus fortement, et l'intervalle entre 3 et 5 à peu près rempli de brunâtre; de plus dans tous les intervalles qui aboutissent au bord externe, de très fines lignes blanches entre les nervures; il y en a, de plus, deux dans la cellule et deux entre la nervure 1 et le cubitus; aucune trace de lignes transversales; frange blanchâtre; postérieures grisâtre pâle, frange blanche. Dessous: antérieures gris jaunâtre uniforme; postérieures comme en dessus.

Holotype: une ♀, Makulane, 1906. Deux autres ♀, de la même localité, l'une prise en 1906, l'autre en IX-X 1907 sont légèrement plus grandes: 16 et 17 mm.

Je n'ai pu identifier cette petite espèce avec aucune de celles du genre *Hypsotropa* données par HAMPSON. Je regrette de ne pas avoir de ♂ qui me permette d'indiquer la section à laquelle elle doit être rapportée.

**Rhinaphe scripta** n. sp. (Pl. 8, fig. 15). — ♂. Envergure: 16 mm. Tête, antennes, palpes, thorax, abdomen et pattes gris jaune clair; antennes un peu épaissies et très légèrement



sinueuses à la base, crénelées et brièvement ciliées; palpes labiaux redressés, ne dépassant pas le vertex; palpes maxillaires invisibles; front sans proéminence; ailes antérieures modérément étroites, bord externe un peu arrondi; couleur du fond gris jaune clair; antémédiane indiquée par trois points noirs, le supérieur plus rapproché de la base; points cellulaires présents, reliés par un fil noirâtre arqué; postmédiane très bien tracée, noirâtre, oblique à la côte, excurvée entre 6 et 2, le sommet de la courbe un peu anguleux sur 5; une petite ombre apicale; points marginaux bien marqués; frange concolore divisée par une ligne brune; ailes postérieures blanc sale, frange blanchâtre avec deux lignes brunâtre à la base. Dessous: antérieures gris noirâtre jusqu'à la postmédiane qui est bien tracée, ensuite plus claire; postérieures comme en dessus.

Nervulation: antérieures, 4 absente, 6 et 10 de la cellule; postérieures, 2 de l'angle, 3 et 5 longuement tigées.

Holotype: un ♂, Makulane, X-XII 1907.

Six autres ♂ de la même localité dont trois de la même date; les autres de 1906; IX-X 1907, été 1907-08.

Allotype: une ♀, semblable au ♂, Makulane, X-XII 1907,

Cette espèce est remarquable par le développement de la postmédiane qui est aussi nettement tracée que chez beaucoup d'*Anerastiinae*, ce qui est fort rare chez les *Hypso-tropinae* dont les dessins sont plutôt longitudinaux avec les lignes indiquées tout au plus par quelques points noirs; cette ligne est même présente en dessous de l'aile. Cette espèce me paraît se rapporter sans hésitation au genre *Rhinaphe* tel que HAMPSON l'a défini, P.L.S.Z., 1918, p. 82, elle se rattache à la Section II, p. 84: Palpi of male not hollowed out to receive the maxillary palpi, which are filiform; mais elle ne se place dans aucune des subdivisions *a*, *b*, *c*. Il faudrait établir pour elle une première subdivision *a*, (les autres devenant *b*, *c*, *d*) avec les caractéristiques suivantes: Palpes du ♂ redressés; antennes légèrement laminées, crénelées ciliées, avec un sinus à peine sensible à la base et sans crête d'écailles.

**Saluria nimbelloïdes** n. sp. — ♂. Envergure: 18 mm. Tête, antennes, palpes, thorax, abdomen gris jaune clair, l'abdomen blanchâtre en dessous, pattes gris jaunâtre; antennes avec un sinus à la base contenant une crête d'écailles; pectinées sur un seul rang jusque vers la moitié de leur longueur; palpes labiaux porrigés, palpes maxillaires filiformes; ailes antérieures gris jaune clair, la moitié costale très saupoudrée de blanc; antémédiane un peu oblique, indiquée par trois points noirs allongés, sur le radius, le cubitus et la nervure 1, celui du radius étant un peu déplacé vers la base; deux petits points cellulaires, d'où partent de fines lignes noires sur les nervures 5 et 6 jusqu'à la postmédiane; les nervures 1, 2 et 3 également marquées en noir de façon légère; postmédiane indiquée par une ligne de points noirs, débutant par un court trait noirâtre apical oblique à la côte; points marginaux bien marqués, frange concolore, divisée par une ligne brune; ailes postérieures blanchâtres, une petite ligne brune à la base de la frange, et une autre, brunâtre clair, divisant la frange qui est blanchâtre. Dessous: antérieures gris noirâtre; les postérieures comme en dessus.

Holotype: un ♂, Makulane, 1906.

Un second ♂, Makulane, IX, X 1907.

Cette espèce rappelle d'une façon générale la décoration d'*Homoeosoma nimbella*, mais elle est plus grande.

**Prophtasia rosa** n. sp. (Pl. 8. fig. 24) — ♀. Envergure: 22 mm. Tête, palpes, antennes, thorax roses, abdomen blanchâtre un peu rosé, en dessous à peine plus clair, pattes rose pâle, palpes labiaux porrigés, ayant une fois et demie la longueur de la tête; antérieures entièrement roses, sauf une traînée orange terne dans la cellule, frange rose; aucun point ni ligne transversale; postérieures blanches, une petite ligne brunâtre à la base de la frange qui est blanche. Dessous: antérieures blanc jaunâtre, la région marginale lavée de rose, frange rose; postérieures comme en dessus, la côte très légèrement brunâtre.

Holotype: une ♀, Makulane, 1906.

Nervulation: antérieures, 2 bien avant l'angle, 3 de l'angle; postérieures, 3 et 5 rapprochées à la base, 7 et 8 non anastomosées, mais très rapprochées. D'après ces caractères cette espèce paraît appartenir à une autre section que les deux prévues par HAMPSON. La section I a, aux antérieures, 2 et 3 d'un point de l'angle de la cellule, ce n'est pas le cas ici. La section II a, au contraire, 2 bien avant l'angle, c'est le cas présent, mais HAMPSON ajoute: ailes postérieures avec 3 et 5 non rapprochées à leur base, ce qui n'a pas lieu chez *P. rosa*. Il serait utile avant de rien décider de voir le ♂ de la nouvelle espèce.

**Ematheudes straminella** Snell., Tijds. v. Ent., XV, p. 107, pl. 8, fig. 9. (1872)

Six ♀, Makulane, une en 1906, une en IX, X 1907, quatre en X-XII 1907.

**Emmalocera laminella** Hmps. (Rag. in. litt.) in Rom., Mém. Lép., VIII, p. 318, pl. 51, fig. 8 (1901); P.Z.S.L., 1918, p. 129.

Deux ♂, Makulane, l'un en 1906, l'autre en X, XII 1907; trois ♀, même localité, l'une prise en 1906, une autre en X-XII 1907, la troisième en XII 1907-I 1908.

Le ♂ seul a été décrit; la ♀ est semblable, ses palpes labiaux sont redressés comme chez le ♂.

**Emmalocera unitella** n. sp. (Pl. 8, fig. 11) — ♀. Envergure: 20 mm. Tête, antennes, thorax brun rouge; palpes labiaux porrigés, le troisième article défléchi, brun rouge, sauf le premier article et la base du second en dessous; abdomen brun en dessus, plus clair et très soyeux, doré, en dessous; pattes brunes. Antérieures coupées comme chez *laminella*, avec une bandelette costale blanche allant jusqu'à l'apex, saupoudrée de gris dans la partie la plus voisine de la côte; au dessous de cette bordure costale les ailes sont brun rouge uni devenant un peu plus clair et plutôt gris rosé au-dessous de la cellule avec une ligne jaunâtre dans le

pli dorsal, une seconde plus fine sur la nervure 1 et une troisième plus courte, fine également, entre 1 et le bord interne; le point cellulaire inférieur bien visible, noir; frange grise traversée par trois lignes blanchâtres très fines, la pointe blanchâtre; postérieures lavées de brunâtre, la région marginale plus foncée, une ligne noirâtre avant le bord, une ligne brunâtre sur la base de la frange qui est grisâtre. Dessous: gris brunâtre foncé, une ligne blanc jaunâtre à la base de la frange aux quatre ailes.

Nervulation typique.

Holotype: une ♀, Makulane, X-XII 1907. Une seconde ♀ semblable prise à Makulane, XII 1907-I 1908.

### Pococerinae

---

**Macalla fasciculata** Hmps., A.M.N.H., (7), XVII, p. 137 (1906).

Une ♀, Makulane, IX, X 1907.

**Orthaga cryptochalcis** n. sp. (Pl. 7, fig. 5)—♂. Envergure: 22 mm. Tête, palpes, antennes, thorax gris; palpes labiaux redressés, troisième article court; palpes maxillaires filiformes; antennes épaisses, sans touffe, non pectinées; abdomen gris brunâtre, légèrement annelé de blanc; dessous du corps blanc; pattes blanches, les tarsi annelés de noir; ailes antérieures à fond gris très légèrement verdâtre, une traînée rougeâtre dans le pli dorsal; antémédiane noire, fine, formant un petit feston au-dessous de la côte, excurvée entre le radius et la nervure 1, le sommet de la courbe sur le cubitus, ensuite droite, oblique vers l'extérieur jusqu'au bord interne; lunule cellulaire bien marquée, précédée d'un petit nuage blanc et suivie d'un autre qui remonte vers la côte et se termine un peu après la post-médiane qui le traverse; celle-ci verticale à la côte,

excurvée entre 6 et 2, formant des angles pas très longs, mais très nets sur les nervures, rentrant sur 2 en une courbe arrondie puis de nouveau excurvée et anguleuse sur 1, puis oblique vers la base jusqu'au bord; cette ligne est accompagnée extérieurement d'une très légère éclaircie blanc grisâtre; points marginaux noirs; frange grise; postérieures blanches légèrement lavées de brunâtre au bord et à l'apex. Dessous: antérieures grises, la côte blanchâtre ainsi que le bord interne; *dans la cellule, une trainée d'écailles épaisses à reflet métallique*; la postmédiane indiquée à la côte.

Holotype: un ♂, Makulane, X-XII 1907.

♀. Envergure: 26 mm. Diffère du ♂ par la présence à la base d'une tache noirâtre oblique dans la cellule, puis entre les lignes médianes d'une ombre noirâtre (ombre médiane) appuyée extérieurement d'un nuage blanchâtre qui remonte le long de la postmédiane, accompagne la lunule cellulaire et s'étend à la côte comme chez le ♂. Cette suffusion blanchâtre est parfois très nette, d'autres fois moins, sur un exemplaire elle est à peu près absente. Postérieures moins blanches, un peu lavées de brunâtre surtout au bord. Dessous: antérieures avec une marque noirâtre *à la côte avant l'apex*; pas d'écailles métalliques dans la cellule.

Allotype: une ♀, Makulane, X-XII 1907.

Quatre autres ♀ de la même provenance; une sixième de la même localité, prise en 1906. La taille varie de 26 à 28 mm.

**Orthaga umbrimargo** n. sp. (Pl.8, fig.19). — ♀. Envergure: 21 mm. Tête et thorax blanc verdâtre saupoudré de brun; antennes brunes; palpes obliques, de longueur modérée, plutôt courts, deuxième et troisième articles noirs avec l'extrémité blanchâtre; collier largement bordé de noir; mesoscutellum avec une touffe d'écailles brun noirâtre, métathorax brun, recouvert presque entièrement par deux longues touffes latérales blanc ocracé; abdomen gris verdâtre saupoudré de brun; la touffe anale noire; premier article de l'abdomen brun noirâtre, deuxième et troisième articles avec une petite touffe noire, sép-

tième avec une bordure noire très saillante; en dessous plus clair; pattes gris brunâtre, les tarses légèrement annelés de blanchâtre; ailes antérieures gris verdâtre, saupoudrées de blanc et de brun; antémédiane blanche, à peu près droite, un peu anguleuse en dedans au-dessous de la cellule, ensuite un peu oblique vers le bord, appuyée à la côte intérieurement d'une large tache noirâtre qui descend jusqu'au-dessous de la cellule, extérieurement d'une tache noire à la côte et d'une fine ligne noire, plus forte près du bord interne; un fort point cellulaire arrondi, noir; postmédiane blanche, légèrement oblique vers la base à la côte, droite jusqu'à 6, excurvée et dentée de 6 à 2, puis droite et verticale jusqu'au bord; bordée intérieurement de noir, un peu plus fortement à la côte et plus près du bord interne; au delà de la postmédiane et jusqu'au bord externe l'aile est brun rougeâtre terne, cette teinte foncée se prolongeant en deçà de la postmédiane en petites traînées, particulièrement entre les nervures 2, 3 et 4; l'extrême bord est blanchâtre avec des points marginaux noirs en forme de lunules, suivies de deux lignes blanches dans la frange qui est grise; postérieures noirâtres, postmédiane indiquée en blanchâtre de 4 au bord abdominal et bordée de noir à l'intérieur; lunules marginales séparées par des points blancs; une ligne blanche à la base de la frange suivie d'une ligne noirâtre, le reste de la frange gris blanchâtre. Dessous: antérieures gris noirâtre, la côte saupoudrée de blanchâtre, antémédiane indiquée à la côte, postmédiane complète, blanche, appuyée de noir; postérieures avec la région basilaire blanche, postmédiane complète, bordée de noir intérieurement, la partie extérieure jusqu'à la frange noirâtre.

Holotype: une ♀, Makulane, XII 1907—I 1908.

### Endotrichinae

---

**Endotricha consobrinalis** Z., Lep. Micr. Caffr., in Vet. Ak. Handl., 1852, p. 24.



Un ♂, Makulane, fin 1907 ; sept ♀, Makulane, l'une prise en IX, X 1907, cinq à la fin de la même année (trois sont notées de X à XII 1907); la dernière: XII 1907-I 1908.

*Hendecasis apicefulva* Hmps., A. M. N. H., (8), XVIII, p. 368 (1916).

Un ♂, Makulane, X-XII 1907.

### Pyralinae

*Aglossa basalis* Wlk., List. Lep. Ins. B. M., XXXIV, p. 1250 (1865),

Un ♂, Makulane.

*Aglossa pinguinalis* L., S. N., éd. X, p. 533 (1758) (*Pyralis*).

Une ♀, Leloaleng, II 1907. Très grand exemplaire : 41 mm. d'envergure.

***Aglossa suppunctalis*** n. sp. (Pl. 8, fig. 18) – ♂. Envergure : 25 mm. Tête, palpes, antennes, thorax, abdomen gris jaune ; antennes finement crénelées, chaque anneau portant un assez long cil isolé ; palpes maxillaires en pointe (voir la note à la fin de la description) ; en dessous plus clair, pattes avec les tarses gris brunâtre, vaguement annelés de blanchâtre. Ailes antérieures gris jaune pâle, paraissant comme lavées dans la région cellulaire et près du tornus ; la côte, à la base, saupoudrée de noir, un peu noirâtre dans toute la longueur ; antémédiane très droite, presque verticale ; bien définie en dedans, un peu plus estompée en dehors, lunule cellulaire noire, bien marquée, le fond plus pâle en avant et en arrière ; postmédiane noire, excuvée, dentée de la côte à 2, un peu discontinue par endroits, ensuite oblique jusqu'au bord, le fond plus pâle dans la partie rentrante sur 2 ; points marginaux noirs, bien nets, suivis d'une ligne claire, frange gris brunâtre ; postérieures blanc sale, antémédiane indiquée par un petit nuage noirâtre au bord interne, postmédiane complète, régulière, den-

tée, pas très bien définie; bord comme aux antérieures. Dessous: gris blanchâtre avec un gros point cellulaire à chaque aile; aux antérieures, la côte est marquée de noir et de blanc, postmédiane bien marquée, denticulée, devenant obso- lète près du bord interne, avec une fine bordure extérieure blanchâtre s'élargissant à la côte où elle est suivie d'une ombre brunâtre; bord externe un peu moins clair que la base, points marginaux très nets; postérieures avec la post- médiane complète, mieux marquée qu'en dessus, suivie d'une fine ligne blanchâtre; le bord comme aux ailes anté- rieures.

Holotype: un ♂, Makulane, X-XII 1907.

C'est après beaucoup d'hésitation que je me suis décidé à décrire cette espèce; je suis convaincu, en effet, qu'elle n'est pas placée ici dans le genre qui lui convient; peut-être faudrait-il, même, un genre nouveau pour elle; j'ai hésité à le faire parce que, bien que suffisamment conservée, sauf un accident dont je suis responsable, et qui lui a en- levé la pointe de l'aile supérieure droite, ses palpes labiaux me paraissent ne pas être tout à fait dans leur position naturelle et il m'eût été, par conséquent, impossible de pré- ciser ce caractère générique important. J'ai préféré, somme toute, décrire l'espèce dont le dessous, notamment, est assez remarquable, en la plaçant dans le genre qui m'a paru le plus voisin. Voici ce qui l'écarte, à mon avis, du genre *Aglossa*: les palpes maxillaires sont filiformes et non dilatés par des écailles, aux ailes antérieures et postérieures 4 et 5 sont largement distinctes à la base au lieu d'être tigées ou très voisines sur une certaine longueur. HAMPSON a bien, dans son tableau rectifié et complété, introduit près d'*Aglossa* le genre *Paraglossa* mais chez celui-ci, la trompe est *absente*, or ici elle est présente mais m'a paru assez faible pour per- mettre de compter l'espèce au nombre des *Aglossa*. En réa- lité, cette espèce paraît voisine de ces deux genres. Les palpes labiaux sont un peu déjetés et pourraient être obliques au lieu d'être redressés comme chez les *Aglossa*; un maté- riel plus considérable serait nécessaire.

**Hypsopygia polycyclophora** Hmps., A. M. N. H., (8), XVIII, p. 371 (1916).

Quatre ♂, pris à Makulane, l'un en 1906, un autre en X-XII 1907; une ♀, Makulane.

Les ♂ ont de 12,5 à 16 mm. d'envergure; la ♀ a 20 mm.

**Pyralis farinalis** L., S. N., éd. X, I, p. 533 (1758).

Une ♀, Leloaleng, II 1907.

**Pyralis galactalis** Hmps., A. M. N. H., (8), XVIII, p. 372 (1916).

Deux ♂, Makulane, X-XII 1907.

**Tegulifera zonalis** Warr., Nov. Zool., IV, p. 126 (1897) (*Peucela*).

Un ♂, Makulane. Quatre ♀, Makulane, l'une prise en 1904-06, deux en IX, X 1907, une en XII 1907-I 1908. Cette dernière ♀, ainsi que le ♂, sont de couleur claire, les autres ♀ sont foncées.

**Tegulifera Audeoudi** n. sp. (Pl. 7, fig. 6) — ♀. Envergure: 19 mm. Tête jaune, palpes jaunes, antennes rouges en dessus, jaunes en dessous; thorax et abdomen en dessus rouge violacé, de la couleur des ailes antérieures, en dessous à la base l'abdomen est cerclé de rouge, ainsi qu'au dernier anneau; entre les deux l'abdomen paraît grisâtre, peut-être est-il insuffisamment conservé bien que l'insecte soit dans l'ensemble remarquablement beau, le dessous de l'extrémité de l'abdomen est jaune; pattes antérieures rouge violacé en dehors, jaunes en dedans, annelées de jaune aux articulations; pattes médianes avec les cuisses rouge violacé, le reste jaune (pattes postérieures absentes), ailes d'un beau rouge violacé uni, avec deux fortes taches jaune clair à la côte indiquant le début des lignes médianes; postmédiane verticale, indiquée par quelques rares écailles jaunes; frange rouge à la base, jaune à l'extrémité; postérieures rouge écarlate vif, traversées par deux lignes médianes jaunes, ondulées, le bord de l'aile teinté de rouge violacé, frange rouge à la base, jaune à l'extrémité. Dessous: antérieures rouge

violacé plus terne, côte jaune, la tache costale antémédiane peu visible, la tache postmédiane bien marquée et la postmédiane présente, jaune, fine, verticale; bord interne étroitement jaune; postérieures rouge violacé comme les antérieures, la région basilaire plus claire, très mélangée de jaune, postmédiane aussi nettement tracée qu'en dessus, bordée intérieurement de la couleur du fond, antémédiane présente comme en dessus, mais moins saillante que la postmédiane.

Holotype: une ♀, Makulane, X-XII 1907.

J'ai le plaisir à dédier cette belle espèce à M. le Docteur G.-E. AUDEOUD.

**Stemmatophora bicincta** n. sp. — ♂. Envergure: 18 mm. Tête, palpes, antennes, thorax gris jaune verdâtre clair; ptérygodes marqués de brun à la base, dépassant le métathorax et contenant à l'intérieur une touffe d'écailles jaunes; abdomen gris jaune verdâtre clair, deuxième et huitième segments ceinturés de noir vif en dessus, les cinquième, sixième et septième segments bordés de noirâtre; ailes antérieures gris jaune verdâtre clair saupoudré de quelques écailles brun noir; à la base la côte est saupoudrée de brun noir jusqu'à l'antémédiane, celle-ci fine, anguleuse dans la cellule et sur le pli, est bordée extérieurement de brun noir de façon insensible de la côte au cubitus, assez fortement, au contraire, dans la partie inférieure surtout au-dessous du pli; intérieurement une tache noire au bord interne; à l'extrémité de la cellule, à l'intérieur, une tache noirâtre assez mal définie; postmédiane légèrement oblique à la côte, incurvée entre 6 et 2 et de nouveau entre 2 et le bord interne, bordée de noir intérieurement d'une ligne assez indistincte jusqu'à 3 sauf une tache noire nuageuse dans le pli discoidal, semblable à celle de l'intérieur de la cellule; entre 3 et le bord interne la bordure intérieure de la postmédiane est brun noir, beaucoup plus nette, mais fine; extérieurement la postmédiane est accompagnée d'une ombre noirâtre renforcée à la côte et près du bord interne; points marginaux forts, frange grise; postérieures lavées de brunâtre,

plus claires à la base ; lignes médianes noirâtres, bien marquées dans la région abdominale, s'effaçant ensuite ; points marginaux bien marqués, plus forts près du bord abdominal, frange blanchâtre. Dessous : antérieures rougeâtres, le point cellulaire et celui qui l'accompagne extérieurement bien marqués, postmédiane indiquée ; postérieures avec le bord extérieur saupoudré de rougeâtre, un point cellulaire vague, postmédiane finement tracée dans tout son parcours, mais peu saillante.

Holotype : un ♂, Makulane, 1906.

***Herculia cineralis*** n. sp. (Pl. 8. fig. 3) — ♀. Envergure : 27 mm. Tête et corps gris cendré ; ailes antérieures allongées, un peu élargies à l'extrémité, bord externe légèrement convexe ; fond gris cendré ; antémédiane au premier tiers, noirâtre, mal définie, anguleuse sur le cubitus ; lunule cellulaire peu marquée ; postmédiane mieux tracée, noirâtre, appuyée extérieurement à la côte par une petite tache blanc jaunâtre, parallèle d'abord au bord externe puis un peu incurvée au dessous de la cellule, bordée extérieurement, un peu inégalement, de quelques écailles blanchâtres ; la région marginale gris noirâtre un peu plus foncé ; points marginaux peu visibles, suivis d'une ligne claire, et de deux lignes noirâtres dans la frange qui est grise ; postérieures blanchâtres à la base, point cellulaire estompé mais bien visible, postmédiane noirâtre, parallèle au bord, bordée de clair ; bord externe gris uniforme ; une ligne marginale plus foncée suivie d'une ligne blanche et de deux lignes noirâtres dans la frange. Dessous : antérieures gris brunâtre clair uniforme avec la lunule cellulaire et la postmédiane marquées et appuyées de blanc jaunâtre surtout dans la région costale ; postérieures plus pâles, uniformes, lunule cellulaire et postmédiane noirâtres, bien marquées.

Holotype : une ♀, Makulane, XII 1907–I 1908.

Cette espèce m'a paru se rapporter sans erreur au genre *Herculia* ; il y a toutefois lieu de noter qu'elle s'écarte de façon remarquable, par la coupe et le dessin de ses

ailes, du type habituel des espèces de ce genre. Chez celles-ci l'aile est de coupe plutôt un peu carrée, le bord externe un peu vertical et, conséquemment, le dessin consiste en deux lignes à peu près parallèles plus ou moins verticales; ici l'aile est prolongée à l'apex, le bord un peu oblique et la postmédiane sinuée comme chez un grand nombre de *Pyalidae*. Il serait très intéressant de connaître le ♂ et de voir s'il se rattache au genre *Herculia* ou s'il donne quelques indications dans un autre sens.

**Paractenia thermalis** Hmps., A.M.N.H., (7), XVII, p. 267 (1906).

Une ♀, Makulane, été 1907-08.

**Bostra lateritialis** Gn., Spec. gén. Léop., VIII, Delt. et Pyr., p. 130 (1854) (*Stemmatophora*).

Deux ♂, Makulane, l'un IX, X 1907, le second X-XII 1907; une ♀, Makulane, IX, X 1907.

**Bostra tristis** Butl., P.Z.S.L., 1881, p. 623 (*Scotomera*).

Une ♀, Makulane, 1906, m'a paru bien difficile à séparer de l'espèce de BUTLER.

Dans la collection du B.M., cette espèce est rapprochée de *gnidusalis* Wlk., avec laquelle elle est mise en synonyme mais le type de Wlk. n'est pas là et j'ai préféré garder le nom de BUTLER, tout au moins provisoirement.

**Bostra pallidifrons** Hmps., A.M.N.H., (8), XIX, p. 91 (1917).

Quatre ♀, Makulane, une en IX, X 1907, les trois autres en X, XII 1907.

**Bostra fumosa** n.sp. (Pl. 8, fig. 2) — ♂. Envergure : 24 mm. Front, antennes, palpes maxillaires et dessus des palpes labiaux jaune foncé terne, le reste de la tête, le dessous des palpes labiaux et le thorax brun noir; antennes assez fortement ciliées sur deux rangs; abdomen brun jaune à reflets soyeux. Dessous du corps brun jaune; pattes antérieures brun noir, annelées de jaune aux articulations; pattes médianes brunes, jaunes en dessus vers l'extrémité, tarses jaunes, tachés de

brun en dessus; pattes postérieures jaunes, quelques légères taches brunes aux tarses; ailes antérieures brun noir, le disque plus foncé, limité vers la base par l'antémédiane un peu plus claire que la base, anguleuse au-dessus de la cellule, au-dessous et sur le pli dorsal; lunule cellulaire noire; postmédiane débutant à la côte par une ligne blanchâtre verticale, excurvée entre 6 et 2 et dentée sur les nervures, blanc grisâtre dans les sinus qui précèdent et suivent cette saillie; points marginaux bien nets, frange pâle; postérieures uniformément gris noirâtre. En dessous: aux antérieures lunule cellulaire présente, postmédiane débutant par une tache jaune à la côte, blanchâtre, fine, bordée intérieurement d'une fine ligne noire bien tracée; des traits marginaux entre les nervures; postérieures avec la postmédiane présente, une ligne noire avant la frange.

Holotype: un ♂, Makulane, X-XII 1907.

La ♀ ne diffère du ♂ que par les antennes et la taille plus grande: 27 mm.

Allotype: une ♀, Makulane, X-XII 1907.

Cette espèce est très voisine de *fulvipennis* Hmps., mais cette dernière a la première ligne presque droite et non anguleuse et la seconde beaucoup moins accidentée.

**Loryma recusata** Wlk., Journ. Linn. Soc., Zool., VII, p. 62 (1864) (*Beria*).

Un ♂, Makulane, 1906.

**Lorymodes stenopteralis** Hmps., A.M.N.H., (8), XIX, p. 96 (1917).

Une ♀, Makulane, 1906.

**Anobostra signaticosta** n.sp. (Pl. 7, fig. 10).— ♀. Envergure: 24,5 mm. Tête, thorax, abdomen gris jaunâtre saupoudré de brun noir, palpes labiaux et maxillaires blanchâtres; en dessous, corps à peine plus clair, pattes gris jaunâtre unicolore; ailes antérieures allongées, assez étroites, côte droite, bord externe régulièrement convexe un peu oblique; fond gris



jaune saupoudré de noirâtre; base lavée de noir jusqu'à l'antémédiane, celle-ci partant de la côte très près de la base, très oblique, brisée en angle presque droit sur la nervure 1, puis formant un court angle très aigu vers l'extérieur avant le bord, appuyée intérieurement d'un trait noir à la côte et de quelques autres, dont trois plus saillants, le dernier près du bord interne, extérieurement la bordure noire de l'antémédiane, un peu fondue vers l'extérieur, n'est bien saillante que dans la partie au-dessous de la cellule; un court trait noir longitudinal au-dessous de la cellule, prolongeant un de ceux de la base; au delà, entre les lignes médianes, le fond est plus ou moins saupoudré, parfois presque lavé de noirâtre, et les nervures sont marquées en brun noir de façon un peu discontinue, la côte marquée de courts traits noirs (une dizaine) alternant avec la couleur du fond; tache cellulaire noirâtre, forte, arrondie, un peu fondue sur une traînée blanchâtre; postmédiane régulièrement excurvée dans son ensemble, dentée intérieurement, formant deux dents plus fortes rentrant l'une au-dessus de 6, l'autre au-dessous de 2, fortement bordée de brun noir à l'intérieur et plus légèrement de brunâtre à l'extérieur; bord plus clair avec les nervures plus ou moins marquées; points marginaux gros; frange claire avec deux lignes grisâtres; ailes postérieures gris blanchâtre, la base un peu plus claire, la postmédiane légèrement indiquée par une ombre grise. Dessous: aux antérieures, gristre, très fondu, lunule cellulaire visible, postmédiane indiquée par une ombre noirâtre; postérieures blanchâtres, postmédiane indiquée par une ombre gris noirâtre.

Holotype: une ♀, Makulane, XII 1907, I 1908.

Une seconde ♀, même localité, IX, X 1907.

**Tyndis dentilinealis** Hmps., A.M.N.H., (7), XVII, p. 357 (1906).

Une ♀, Makulane, été 1907-08.

## Nymphulinae

**Nymphula affinialis** Gn., Spec. gén. Léop., VIII, Delt. et Pyr., p. 270 (1854) (*Paraponyx*).

Une ♀, Makulane, 1906.

**Nymphula stagnalis** Z., Lep. Micr. Caffr., in Vet. Ak. Handl., 1852, p. 26.

Un ♂, Mathutwine, V 1907.

**Nymphula fluctuosalis** Z., Lep. Micr. Caffr., in Vet. Ak. Handl., 1852, p. 27.

Un ♂ et cinq ♀, Beira, à bord du *König*, le ♂ et deux ♀ le 12, trois ♀ le 14 V 1907.

**Nymphula diminutalis** Snell., Tijds. v. Ent., XXIII, p. 242 (1880) (*Paraponyx*); ibid., XXVII, p. 48, pl. 5, fig. 1 (1884).

Deux ♂, Makulane, X-XII 1907.

**Cataclysta blandialis** Wlk., List Lep. Ins. B. M., XVII, p. 448 (1859)

Deux ♀, Makulane, l'une en 1906, l'autre X-XII 1907.

**Hymenoptychis sordida** Z., Lep. Micr. Caffr., in Vet. Ak. Handl., 1852, p. 65.

Un ♂ et deux ♀ pris à Beira, à bord du *König*, 12 V 1907.

**Duponchelia fovealis** Z., Is., 1847, col. 588.

Deux ♂, Makulane, été 1907-08; cinq ♀, trois de même date et localité, les deux autres marquées: X-XII 1907.

**Bradina admixtalis** Wlk., List Lep. Ins. B.M., XVIII, p. 665 (1859) (*Botys*).

Deux ♂, Makulane, l'un sans date, l'autre, X-XII 1907; six ♀, quatre de Makulane, l'une: IX-X 1907, une autre X-XII 1907, deux autres marquées: été 1907-08; une autre de Mathutwine, V 1907, la dernière: Beira, à bord du *König*, 13 V 1907.

**Stenia paediusalis** Wlk., List Lep. Ins. B.M., XVIII, p. 788 (1859) (*Scopula*).

Une ♀, Makulane, X–XII 1907.

**Zebronia phenice** Stoll, in Cr., Pap. exot., IV, p. 185, pl. 382, fig. G. (1782) (*Pyralis*).

Deux ♂, l'un marqué Mathutwine, III–IV 1907; l'autre, Beira, 14 V 1907.

### Agroterinae

---

**Hymenia recurvalis** F., Syst. Ent., p. 644 (1775) (*Phalaena*).  
Région de Makulane, 1 exemplaire.

**Eurrhyarodes bracteolalis** Z., Lep. Micr. Caffr., in Vet. Ak. Handl., 1852, p. 30 (*Botys*).

Une ♀, Makulane, X–XII 1907.

**Eurrhyarodes tricoloralis** Z., Lep. Micr. Caffr., in Vet. Ak. Handl., 1852, p. 31 (*Botys*).

Un ♂, Lourenço-Marquês, 10 V 1907.

**Pagyda traducalis** Z., Lep. Micr. Caffr., in Vet. Ak. Handl., 1852, p. 54 (*Eudiotis*).

Un exemplaire (sexe indéterminé) Mathutwine, V 1907; un ♂, Makulane, X–XII 1907.

**Ercta ornatalis** Dup., Hist. Nat. Léop. Fr., VIII, pl. 2, (Noct., V, pl. 2), p. 207, pl. 223, fig. 8 (1831) (*Asopia*).

Deux ♂, l'un marqué: Elim, VII 1907, l'autre: Makulane, X–XII 1907; quatre ♀, de Makulane, l'une de 1906, une autre, II 1907, une autre X–XII 1907, la quatrième sans date.

**Marasmia venialis** Wlk., Lis Lep. Ins. B.M., XVII, p. 373 (1859) (*Asopia*).

Une ♀, Lourenço-Marquês, W, V 1907.

*Marasmia trapezalis* Gn., Spec. gén. Lép., VIII, Delt. et Pyr., p. 200 (1854) (*Salbia*).

Trois ♀, Makulane, deux en IX-X 1907, une en XII 1907-I 1908.

**Syngamia** *latimarginalis* Wlk., List Lep. Ins. B.M., XVII, p. 370 (1859) (*Asopia*).

Un ♂, Lourenço-Marquès, W, V 1907, une ♀ marquée : Maputa, V 1907.

**Bocchoris** *tenera* Butl., P. Z. S. L., 1883, p. 167 (*Hydrocampa*).

Un ♂, Makulane, 1906 ; une ♀, Makulane, X-XII 1907.

**Bocchoris** *nuclealis* n. sp. (Pl. 7, fig. 13).—♀. Envergure : 16 mm. Cette jolie petite espèce ressemble à la précédente, *tenera* Butl., de façon remarquable comme taille et couleur et les dessins eux-mêmes ont quelque analogie chez les deux espèces, les différences néanmoins sont décisives ; on peut les résumer d'un mot : *nuclealis* a les dessins beaucoup *plus simples*, en apparence du moins, qu'*inscissalis*. En voici la description : tête blanche, les palpes blancs sauf à l'extrémité qui est teintée de gris ; sur la tête depuis l'épistome, une ligne noire médiane, fine, passant entre les antennes et se divisant sur le thorax en deux lignes parallèles de points noirs qui se prolongent jusque sur le troisième anneau de l'abdomen ; derrière l'oeil une ligne noire se raccordant avec la côte de l'aile qui est un peu teintée de gris noirâtre jusqu'à l'antémédiane ; abdomen blanc, les derniers anneaux bordés de brun clair en dessus, en dessous blanc, pattes blanches ; ailes antérieures blanches à dessins brun noir ; dans la partie basilaire deux petits points noirs forment une ébauche de ligne extrabasilaire, l'un sur le radius, l'autre sur une des nervures dorsales, quelques points, mais plus petits, discontinus, traçant les nervures ; antémédiane blanche, bordée intérieurement d'une très fine ligne grisâtre renflée en trois points noirs en arc de cercle, placés sur les deux bords de la cellule et le troisième, près

du bord interne; extérieurement, une forte ligne noire, un peu oblique, presque droite, courbée vers la base seulement tout près de la côte; entre les lignes médianes la côte est de couleur crème; un trait noir à l'extrémité de la cellule sur la nervure transverse, entouré d'une réniforme tracée en noir, s'appuyant inférieurement contre le bord inférieur de la cellule où elle est contiguë à une autre tache dont nous parlerons tout à l'heure, ouverte vers le haut, les deux lignes noires latérales cessant un peu avant la côte; post-médiane bordée intérieurement d'une ligne noire épaisse, oblique à la côte, arrondie très régulièrement jusqu'à la nervure 2 où elle est fortement incurvée formant une boucle qui vient s'appuyer sous la réniforme et qui porte un point noir en son centre; cette boucle est fermée, la ligne noire revenant toucher sa partie précédente et se confondre avec elle sur la nervure 2; de là elle se rend au bord interne en formant un arc court; extérieurement la postmédiane est bordée d'une ligne noire courbe, rentrant très légèrement en face du nœud de la boucle sur 2; au delà de cette ligne le bord est lavé de brunâtre clair et très finement strié de noir; une forte ligne marginale noire; frange blanche avec deux lignes grises; postérieures blanches avec une forte réniforme noire et une postmédiane noirâtre, d'abord parallèle au bord puis s'incurvant brièvement mais profondément et venant toucher la réniforme, la postmédiane est d'ailleurs obsolète dans la partie qui monte vers la réniforme, bien visible au contraire dans la partie qui en redescend, elle s'approche alors du bord, puis atteint le bord interne; avant le bord de l'aile une large bordure lavée de brun pâle et striée, comme à l'aile antérieure avec une petite saillie un peu avant le bord interne. Dessous: antérieures, tous les dessins sont présents, un peu atténués, mais le fond est uniformément blanchâtre; il en est de même aux postérieures; postmédiane présentant une petite dent rentrant sur 6.

Holotype: une ♀, Makulane, 1906; deux autres ♀, même localité, X-XII 1907.

**Pilocrocis** *dichocrosialis* Hmps., A.M.N.H., (8), IX, p. 266 (1912).

Un exemplaire, Mathutwine, III, IV 1907.

**Lamprosema** *indicata* F., Syst. Ent., p. 640 (1775) (*Phalaena*).

Un ♂, Lourenço-Marquès, W, V 1907; une ♀, Mathutwine, III-IV 1907.

**Sylepta** *trifidalis* Hmps., A.M.N.H., (8), I, p. 491 (1908).

Une ♀, Makulane, VI 1907.

**Sylepta** *ovialis* Wlk., List Lep. Ins. B.M., XVIII, p. 636 (1859) (*Botys*).

Une ♀, Zanzibar, 17 IV 1908.

**Lygropia** *quaternalis* Z., Lep. Micr. Caffr., in Vet. Ak. Handl., 1852, p. 44 (*Botys*).

Deux ♂, Makulane, l'un en 1906, l'autre en IX, X 1907; une ♀, même localité, en X-XII 1907.

**Lygropia** *amyntusalis* Wlk., List Lep. Ins. B. M., XVIII, p. 662 (1859) (*Botys*).

Un ♂, Makulane, 1906; une ♀, Makulane, X-XII 1907.

**Margaronia** *sericea* Dru., Ill. Nat. Hist., II, 9, pl. 6, fig. 1 (1773) (*Phalaena*).

Deux ♂, Mathutwine, III, IV 1907.

**Margaronia** *indica* Saund., Tr. Ent. Soc. Lond., 1851, p. 163, pl. 12, fig. 5, 6, 7 (*Eudiotis*).

Un ♂, Makulane, 1906.

**Margaronia** *elealis* Wlk., List Lep. Ins. B.M., XVIII, p. 516 (1859) (*Tobata*).

Trois ♂, Makulane, IX, X 1907; X-XII 1907; fin 1907.

**Margaronia** *unionalis* Hb., Samml. Eur. Schm., Pyr., p. 21, pl. 20, fig. 132 (1796) (*Pyrallis*).

Un ♂ et une ♀, Makulane, 1906.

**Margaronia** *tritonalis* Snell., Tijds. v. Ent., XXXVIII, p. 131 (1895).

Un ♂, Zithundu, 28 IX 1907; un ♂, Gabene, 29 XII 1904; un autre ♂, Mathutwine, V 1907; deux ♀, Mathutwine, III et IV 1907.

**Margaronia invernalis** n. sp. — ♀. Envergure: 23 mm. Tête, antennes, thorax, abdomen en dessus vert jaunâtre; palpes labiaux bleu clair à la base, brun jaune en dessus; une ligne fanve part de l'œil et se prolonge tout le long de la côte, un peu plus largement à la base; abdomen en dessous bleu clair, pattes antérieures avec les tibias brun roux à l'extrémité, le tarse avec deux anneaux brun clair, les autres pattes bleu clair; l'extrémité de l'abdomen brun roux; ailes antérieures vert jaunâtre, point cellulaire gris, frange brun foncé à la base, brun plus clair ensuite avec une deuxième ligne foncée; une série de points marginaux brun noir accolés à la ligne brune du bord; postérieures vert jaunâtre, un petit point cellulaire gris, points marginaux et bord comme aux antérieures. Dessous vert bleuâtre pâle, aux antérieures le bord extérieur plus vert, pas de points cellulaires, le bord comme en dessus.

Holotype: une ♀, Makulane, 1906; trois autres ♀ de Makulane, l'une prise également en 1906, une autre en X-XII 1907; la troisième: XII 1907-I 1908.

Cette espèce est voisine de *vernalis* Hmps., A.M.N.H., (8), X, p. 571 (1912) (*Glyphodes*) elle se distingue par la frange qui est blanchâtre chez *vernalis*, et brune comme il est dit ci dessus chez *invernalis*.

*Margaronia pyritalis* Hmps., A.M.N.H., (8), X, p. 571 (1912) (*Glyphodes*).

Deux ♀, Makulane, l'une marquée: VI, VII 1907; l'autre X-XII 1907.

*Margaronia prasinophila* Hmps., A.M.N.H., (8), X, p. 571 (1912) (*Glyphodes*).

Un ♂, Makulane, XII 1907-I 1908.

*Margaronia vernalis* Hmps., A.M.N.H., (8), X, p. 571 (1912) (*Glyphodes*).

Un ♂, Makulane, XII 1907-I 1908; une ♀, Makulane, été 1907-08.



*Margaronia aniferalis* Hmps., Zool. Soc. Lond., XIX, p. 136, pl. 4, fig. 68 (1909) (*Glyphodes*).

Un ♂, Makulane, XII 1907–I 1908.

*Margaronia actorionalis* Wlk., List Lep. Ins. B. M., XVII, p. 498 (1859) (*Glyphodes*).

Un ♂, Makulane, X–XII 1907,

*Margaronia pyloalis* Wlk. List Lep. Ins. B. M., XIX, p. 973 (1859) (*Glyphodes*).

Deux ♂, Makulane, X–XII 1907; une ♀, Makulane, 1906.

*Euclasta filigeralis* Led., Wien. ent. Mon., 1863, p. 481, pl. 15, fig. 14.

Un exemplaire, Lourenço-Marquès, W, V 1907.

*Nausinoe capensis* Wlk., List Lep. Ins. B. M., XXXIV, p. 1344 (1865) (*Lepyrodes*).

Un ♂, Makulane, X–XII 1907.

*Nausinoe geometralis* Gn., Spec. gén. Lép., VIII, Delt. et Pyr., p. 278, pl. 8, fig. 6, (1854) (*Lepyrodes*).

Deux ♀, l'une de Lourenço-Marquès W, V 1907, l'autre de Makulane, X–XII 1907.

*Analyta calligrammalis* Mab, Bull. Soc. Philom. Paris, (2), III, p. 143 (1879).

Un ♂, Makulane, XII 1907–I 1908; une ♀, même localité, X–XII 1907.

*Leucinodes vagans* Tutt, Ent. Rec., I, p. 203 (1890) (*Aphytoceros*); ibid., IV, p. 29, pl. C, fig. 6 (1893).

Deux ♀, Makulane, l'une en X–XII 1907, l'autre en XII 1907–I 1908.

*Leucinodes orbonalis* Gn., Spec. gén. Lép., VIII, Delt. et Pyr., p. 223 (1854).

Cinq ♀, Makulane, l'une en 1906, une autre en X–XII 1907, une troisième marquée été: 1907–08; les deux dernières sans date précisée.

**Epipagis** (*Sameodes*) *olesialis* Wlk., List Lep. Ins. B. M., XVIII, p. 748 (1859) (*Ebulea*).

Une ♀, Makulane, X-XII 1907.

**Thliptoceras** *xanthocraspia* Hmps., A. M. N. H., (8), XI, p. 331 (1913).

Une ♀, Makulane, X-XII 1907.

**Ischnurges** *lancinalis* Gn., Spec. gén. Léop., VIII, Delt. et Pyr., p. 169 (1854) (*Rhodaria*).

Deux ♀, Makulane, X.XII 1907, et XII 1907-I 1908.

**Hyalobathra** *retinalis* Saalm., Ber. Senck. Ges., 1879, p. 304 (*Agrotera*).

Une ♀, Makulane, XII 1907-I 1908.

Cet exemplaire me paraît difficile à séparer de l'espèce de SAALMÜLLER; la seule différence paraît être que la dent formée par la postmédiane sur la nervure 1 est moins forte ici.

**Crocidophora** *caffralis* Hmps., P. Z. S. L., 1918, p. 502, pl. 41, fig. 5.

Deux ♂, Makulane, l'un X-XII 1907, l'autre XII 1907-I 1908; trois ♀, deux XII 1907-I 1908; la troisième, Makulane, été 1907-08.

**Polygrammodes** *hirtusalis* Wlk., List Lep. Ins. B. M., XVIII, p. 642 (1859) (*Botys*).

Quatre ♀, Makulane, l'une 1904-06; une autre: X-XII 1907, les deux autres: fin 1907.

**Nomophila** *noctuella* Schiff., Syst. Verz. Wien, p. 136 (1775) (*Tinea*).

Trois ♀, Makulane, deux en 1906, la troisième en X-XII 1907.

**Psara** *mutualis* Z., Lep. Micr. Caffr., in Vet. Ak. Handl., 1852, p. 40 (*Botys*).

Une ♀, Makulane, fin 1907.

**Loxostege lacunalis** Z., Lep. Micr. Caffr., in Vet. Ak. Handl., 1852, p. 42 (*Botys*).

Trois ♂, Makulane, deux en 1906, un en X-XII 1907; six ♀, même localité, prises trois en 1906, les autres respectivement en X-XII 1907, XII 1907-I 1908, été 1907-08.

Le type de cette espèce ne se trouve pas dans la collection de ZELLER au B.M. non plus que ceux des autres espèces décrites dans les *Lepidoptera micropterae quae J.A. Wahlberg in Caffrorum terra collegit*, mais je ne considère pas la détermination comme douteuse tant la description de ZELLER s'applique avec précision à ces exemplaires; je note surtout ces mots: « Species haec simillima est *Bot. interpunctali* ejusque vicem in Africa meridionali tenere videtur. Differt praecipue alis omnibus concoloribus punctisque anteriorum ferrugineo-cinnamomeis. Sine dubio ut illa in pictura variabilis. » Cette dernière prévision fut remarquablement vérifiée par les sept exemplaires recueillis par MM. AUDEOUD.

Or cette espèce se trouve au B. M. sous le nom de *Loxostege fulvalis* Warren (A. M. N. H., (6), IX, p. 301). Je ne fais donc aucun doute que *fulvalis* Warr. doit être mis en synonymie de *lacunalis* Z. Ce dernier nom n'a pas été identifié par Sir G.-F. HAMPSON, qui l'a mentionné p. 272 parmi les espèces « Auctorum », il doit reprendre la place qui lui revient p. 210, n° 29 avec *fulvalis* Warr. en synonyme.

*Loxostege massalis* Wlk., List Lep. Ins. B. M., XVIII, p. 792 (1859) (*Scopula*).

Deux ♀, Makulane, 1906.

**Diasemia monostigma** Hmps., A. M. N. H., (8), XI, p. 523 (1913).

Une ♀, Zoutpansberg, 18 VII 1907.

**Antigastra catalaunalis** Dup., Hist. Nat. Lép. Fr., VIII, pt. 2 (Noct., V., pt. 2) p. 330, pl. 232, fig. 8 (1831) (*Botys*).

Deux ♂, Lourenço-Marquès, W, V 1907.

*Antigastra morysalis* Wlk., List Lep. Ins. B. M., XVIII, p. 641 (1815) (*Botys*?).

Une ♀, Makulane, 1906.

**Noorda** *margaritalis* Hmps., P. Z. S. L., 1899, p. 221.

Une ♀, Makulane, X-XII 1907.

**Hemiscopis lophopedalis** n. sp.—♂. Envergure : 14 mm. Tête, palpes, antennes et corps gris jaunâtre un peu terne; antennes épaissies; dessous du corps blanc, pattes blanches, la troisième paire avec une petite touffe d'écailles gris noir très remarquable à l'extrémité du tibia; ailes antérieures très légèrement échancrées au-dessous de l'apex, d'un gris jaunâtre terne un peu rosé, très légèrement saupoudré de brunâtre; lignes médianes bleu violet métallique, très fines; l'antémédiane d'abord oblique puis formant un angle sur le radius et à partir de là presque droite et verticale jusqu'au bord interne, formant seulement une très légère sinuosité au-dessous de la cellule; points cellulaires très peu marqués; postmédiane oblique de la côte jusqu'à 6, rentrant ensuite un peu jusque sur 4, puis descendant droite vers le bord interne, s'infléchissant un peu vers la base en arrivant au bord; région marginale très finement striée; points marginaux très petits une ligne noire au bord, frange noirâtre; postérieures blanchâtres à la base, lavées de gris noirâtre au bord; à la limite de ces deux teintes une postmédiane vague indiquée par de petits amas d'écailles noirâtres; frange blanche. Dessous: antérieures gris jaunâtre très pâle; postérieures blanches; les postmédianes très légèrement indiquées.

Holotype: un ♂, Makulane, XII 1907—I 1908.

La ♀ a été capturée par MM. AUDEOUD en assez grand nombre, 15 exemplaires, tandis que le ♂ cité ci-dessus est le seul qui ait été pris. Or ces ♀ montrent une grande variabilité, je ne saurais dire si elle existe aussi chez les ♂, la chose est parfaitement possible. Je prendrai pour type de la ♀ un exemplaire sensiblement de la même taille que le ♂ précédent et de la même coloration, la seule différence apparente entre les deux sexes se trouve dans les antennes qui sont fines et filiformes chez la ♀ et non épaissies. Je dis *la seule différence*, car la touffe d'é-

cailles à l'extrémité du tibia existe aussi chez la ♀; elle semble assez facilement caduque d'ailleurs.

Allotype: une ♀, Makulane, XII 1907–I 1908.

Quatorze autres ♀ provenant de Makulane, six prises en 1906, une en IX–X 1907, six en X–XII 1907, une sans date. Sur ce nombre neuf sont typiques (ou très sensiblement), les cinq autres sont plus ou moins lavées de brunâtre violacé, tantôt la base et la région marginale seules sont rembrunies, tantôt des nuages brun noir occupent aussi le disque.

La coloration du fond, gris jaunâtre, est assez bizarre pour un *Hemiscopis*, mais les lignes à reflet bleu métallique, la suffusion parfois présente à reflets bleu violacé rattachent cette espèce aux formes plus richement parées.

**Metasia arida** Hmps., A.M.N.H., (8), XII, p. 2 (1913).  
Une ♂, Makulane, 1906.

**Hapalia ablactalis** Wlk., List Lep. Ins. B.M., XVIII, p. 660 (1859) (*Botys*).

Un ♂, Makulane, IX, X 1907.

**Hapalia erythralis** Hmps., A.M.N.H., (8), XII, p. 19 (1913).

Un ♂, Makulane, X–XII 1907; trois ♀, une de même date et localité, deux autres, Makulane, XII 1907–I 1908.

**Hapalia ferrugalis** Hb., Samml. Eur. Schmett., Pyr. p. 27, pl. 9, fig. 54; pl. 23, fig. 150 (1796) (*Pyrallis*).

Trois ♀, l'une marquée: Lourenço-Marquès, W, V 1907; les deux autres de Makulane, fin 1907 et XII 1907–I 1908.

**Pyrausta incoloralis** Gn., Spec. gén. Lép., VIII, Delt. et Pyr., p. 332 (1854) (*Botys*).

Deux ♀, l'une, Makulane, 1906; l'autre, Mathutwine, III, IV 1907.

**Pyrausta aurea** Butl., A.M.N.H., (4), XVI, p. 414 (1875).

Un ♂, Makulane, 1906.

**Sceliodes** *laisalis* Wlk., List. Lep. Ins. B.M., XVII, p. 382 (1859) (*Megaphysa*?).

Un ♂, Makulane, fin 1907; cinq ♀, Makulane, l'une en X 1907; une autre, X-XII 1907; deux autres, fin 1907; la dernière: été 1907-08.

**Cornifrons** *albidiscalis* Hmps., P.Z.S.L., 1916, p. 177, pl. 2, fig. 49.

Une ♀, Lourenço-Marquès, W, 19 IV 1907.

**Tegostoma** *subditalis* Z., Lep. Micr. Caffr., in Vet. Ak. Handl., 1852, p. 25.

Deux ♀, l'une, Makulane, 1906; l'autre, Aliwal North, I 1907.

*Tegostoma bipartalis* Hmps., P.Z.S.L., 1896, p. 274.

Une ♀, Makulane, XII 1907-I 1908. Cet exemplaire constitue une variété: il a la base entièrement rembrunie, alors que les exemplaires du B.M. n'ont que des indications d'ombre dans cette partie de l'aile.

## Explication de la planche 7.

---

	Pages
Fig. 1. <i>Ilithya striaticosta</i> ♀. . . .	223
2. <i>Diatraea Williami</i> ♀. . . .	195
3. <i>Laitilia hebraica</i> ♀. . . .	199
4. <i>Audeoudia grisella</i> ♀. . . .	215
5. <i>Orthaga cryptochalcis</i> ♀. . . .	234
6. <i>Tegulifera audeoudi</i> ♀. . . .	239
7. <i>Laodamia polygraphella</i> ♂. . . .	216
8. <i>Eulophota pretoriella</i> ♂. . . .	208
9. <i>Ancylolomia cinerifusa</i> ♀. . . .	197
10. <i>Anobostra signaticosta</i> ♀. . . .	243
11. <i>Euzophera speculum</i> ♂. . . .	202
12. <i>Eulophota simplex</i> ♀. . . .	207
13. <i>Bocchoris nuclealis</i> ♀. . . .	247
14. <i>Pretoria audeoudi</i> ♂. . . .	204
15. <i>Laodamia bibasella</i> ♀. . . .	220

---



## Explication de la planche 8.

---

	Pages
Fig. 1. <i>Eulophota bipars</i> ♂. . . . .	205
2. <i>Bostra fumosa</i> ♂. . . . .	242
3. <i>Herculia cineralis</i> ♀. . . . .	241
4. <i>Argyrorhabda hemityrella</i> ♀. . . . .	225
5. <i>Diatraea diffusilinea</i> ♀. . . . .	194
6. <i>Schoenobius marginepunctellus</i> ♂. . . . .	189
7. <i>Zophodia lignea</i> ♂. . . . .	228
8. <i>Laodamia scalaris</i> ♀. . . . .	221
9. <i>Salebria apicella</i> ♂. . . . .	209
10. <i>Laodamia leucosticta</i> ♀. . . . .	219
11. <i>Emmalocera unitella</i> ♀. . . . .	233
12. <i>Euzophera hemileuca</i> ♀. . . . .	202
13. <i>Laodamia hypolepias</i> ♂. . . . .	218
14. <i>Ilithyia nigrilinea</i> ♂. . . . .	224
15. <i>Rhinaphe scripta</i> ♂. . . . .	230
16. <i>Sclerobia albilinea</i> ♀. . . . .	213
17. <i>Heterographis platynephes</i> ♀. . . . .	200
18. <i>Aglossa suppunctalis</i> ♂. . . . .	237
19. <i>Orthaga umbrimargo</i> ♀. . . . .	235
20. <i>Eulophota floridella</i> ♂. . . . .	206
21. <i>Crambus venalbellus</i> ♀. . . . .	192
22. <i>Pima flavidorsella</i> ♀. . . . .	212
23. <i>Hypargyria impecuniosa</i> ♂. . . . .	226
24. <i>Prophtasia rosa</i> ♀. . . . .	232

---