

Schrein: ein Bücherschrein als Blätterwald in Laufen

Autor(en): **Hartmann Schweizer, Rahel**

Objektyp: **Article**

Zeitschrift: **Tec21**

Band (Jahr): **132 (2006)**

Heft 27-28: **Kleinode**

PDF erstellt am: **26.09.2024**

Persistenter Link: <https://doi.org/10.5169/seals-107971>

Nutzungsbedingungen

Die ETH-Bibliothek ist Anbieterin der digitalisierten Zeitschriften. Sie besitzt keine Urheberrechte an den Inhalten der Zeitschriften. Die Rechte liegen in der Regel bei den Herausgebern.

Die auf der Plattform e-periodica veröffentlichten Dokumente stehen für nicht-kommerzielle Zwecke in Lehre und Forschung sowie für die private Nutzung frei zur Verfügung. Einzelne Dateien oder Ausdrucke aus diesem Angebot können zusammen mit diesen Nutzungsbedingungen und den korrekten Herkunftsbezeichnungen weitergegeben werden.

Das Veröffentlichen von Bildern in Print- und Online-Publikationen ist nur mit vorheriger Genehmigung der Rechteinhaber erlaubt. Die systematische Speicherung von Teilen des elektronischen Angebots auf anderen Servern bedarf ebenfalls des schriftlichen Einverständnisses der Rechteinhaber.

Haftungsausschluss

Alle Angaben erfolgen ohne Gewähr für Vollständigkeit oder Richtigkeit. Es wird keine Haftung übernommen für Schäden durch die Verwendung von Informationen aus diesem Online-Angebot oder durch das Fehlen von Informationen. Dies gilt auch für Inhalte Dritter, die über dieses Angebot zugänglich sind.

Schrein

Ein Bücherschrein als Blätterwald in Laufen

Man fühlt sich an die Seiten eines antiken, etwas vergilbten, aufgeschlagenen Buches erinnert: Ivo Sollberger und Lukas Bögli haben die Verkörperung einer Bibliothek geschaffen, eines Bücherschreins, dessen edler Ausdruck sich einem «armen» Material verdankt – einem Material, das vielfältige Assoziationen weckt: vom Blätterwald bis zum textilen Gewebe.

Der Beginn des Auftrags war ein Telefonanruf: «Wollen Sie für mich bauen?» Ivo Sollberger und Lukas Bögli haben ihn vor sechs Jahren bekommen. Eine Bibliothek sollten sie an ein Einfamilienhaus in Laufen anbauen. Die beiden legten sich ins Zeug, suchten Möglichkeiten, den Anbau so zu gestalten, dass er sich gegenüber dem bestehenden Haus nicht wie ein Fremdkörper ausnehmen würde. Vierzig Varianten erarbeiteten sie – vergeblich. Sie verkörperten in den Augen des Bauherrn keine Bibliothek. Dieser erkannte, dass die Architekten versuchten, Rücksicht auf das bestehende Wohnhaus zu nehmen, und erteilte ihnen gewissermassen «Carte blanche». Sie sollten sich am Charakter einer Bibliothek, nicht am Aussehen seines Hauses orientieren. Und er drückte ihnen eine Rarität der Buchdruckerkunst in die Hand, um ihren Blick für das Buch zu schärfen und das Objekt des Projekts zu betonen.

Das Werk verfehlte seine Wirkung nicht. Die vergilbten, vom Zahn der Zeit gewellten und daher etwas sperrigen Blätter regten die Fantasie und die Lust am Experimentieren an, wie Ivo Sollberger sich erinnert. Die Fassade des Anbaus sollte von diesen Blättern inspiriert sein, die Adaption der Blätter die Identität der Bibliothek ausmachen. Dabei war der Einsatz von Holz – als Rohstoff von Papier – zwar das naheliegendste Material. Um dem Bild aber möglichst nahe zu kommen, wünschten sich die Architekten dünne Holzplatten, die in sich stabil sein sollten, also keiner Fixierung bedürften. Unter Nutzung eines der einfachsten physikalischen Gesetze fanden sie die Lösung für das statische Problem: Mit Wasser besprengt, verformten sich die 0.9 mm dicken Furniere aus Tannenholz so, dass



sie sich ohne «Krücken» in der Vertikalen hielten. Aber auch formal zeitigte das Experiment den erwünschten Effekt: Aneinander gereiht verweisen die Furniere auf die zufällige Struktur eines aufgeschlagenen Buches. Der formale Gedanke bedingte die statische Konzeption, und diese wiederum brachte die Idee erst in Form.

Ehrliche Konstruktion

Dennoch gestaltete sich die konkrete Ausführung komplex und bedurfte gleichermaßen der Geduld und der Aufgeschlossenheit des Auftraggebers wie der Bereitschaft der Unternehmer, an der Lösung zu tüfteln. Denn Sollberger und Bögli wollten eine möglichst ehrliche Konstruktion – auch und gerade was die Klimatisierung des Raums betrifft. Diese sollte nicht durch technische Installationen bewerkstelligt, sondern allein mittels hinterlüfteter Fassaden gewährleistet werden, sodass die Zone zwischen den Gläsern, wo sich die Furniere befinden, nun ein Aussenklima aufweist. Das birgt zwar die Gefahr, dass sich Käfer und Spinnen einnisten



1
 Nachts wird die Bibliothek zum Leuchtkörper, die Hölzer wirken noch skulpturaler als bei Tag (Bilder: Ruedi Walti)
 2
 Tagsüber ist der Schrein in goldenes Licht getaucht



oder – schlimmer – sich Fäulnis bildet. Den Käfern konnte man mit einem Vlies beikommen, die seidenen Fäden der Spinnen sind aber nicht ganz zu vermeiden, da ein zu dichtes Vlies die Luftzirkulation zu sehr behindern würde. Und grau geworden ist das Holz nach nunmehr fünf Jahren erst ganz am unteren Ende zweier Furniere, sichtbar nur für den, der danach sucht.

Eingespannt sind die Gläser in Klickprofile, die es erlauben, den Aufwand auf ein Minimum zu reduzieren, wenn Furniere ausgewechselt werden müssen, weil sie sich zu sehr verformt haben und allenfalls sogar abzurutschen drohen.

Unkonventionell verfahren die Architekten, wenn sich die Verformung der Furniere – durch das Stapeln für den Transport – wieder zurückgebildet hatte. Sie übergossen sie kurzerhand auf der Baustelle erneut. Da sich die Furniere auch in wieder getrocknetem Zustand weiter verformen, haben sich die Architekten konstruktiv insofern einem kleinen Kompromiss unterworfen, als sie im Abstand von jeweils rund 20 cm ein 3 mm dickes Blatt einschoben und dieses in eine Holzschiene einspannten.

Bekennnis zum Fremdkörper

Um mehr Licht eindringen zu lassen, reduzierten sie ausserdem die Anzahl Furniere: Zwischen die fixierten Blätter stellten sie nicht mehr deren acht, sondern nur noch vier bis fünf. Insgesamt bedurfte es gegen 3000 Furniere.

Das Bekennnis zum Fremdkörper befreite die Architekten auch von Einschränkungen bei der Bauform. Für die Grundrissdisposition gab es vor allem zwei Auflagen seitens des Bauherrn: Er wollte den Blick auf den Nettenberg, Laufens Hausberg, und die Abendsonne auf der Rückseite des Hauses geniessen können.

Um das Volumen des Anbaus zu brechen, entwarfen die Architekten einen ungefähr in der Mitte eingeschnürten Kubus. Diesen dockten sie zwischen den bestehenden Räumen von Wohn- und Esszimmer an, einer Zone, die bislang von einem Aussensitzplatz gebildet wurde. Das geknickte Volumen verhindert, dass sich der Baukörper wie ein Riegel ausnimmt. Im Innern aber wirkt die Einschnürung wie ein Sog.

Diese Anziehung wird bei Sonnenschein durch das flirrende Licht verstärkt, das durch die Lamellen der Holzurniere gefiltert ins Innere dringt. Ausserdem ergeben sich zuweilen irritierende Spiegelreflexe, die den Raum grösser erscheinen lassen. Von aussen wirken die Blätter, als bögen sie sich im Wind, im Innern entfalten sie zuweilen auch einen textilen Charakter und erinnern an den Faltenwurf eines Vorhangs.

Auch Farbe und Materialität changieren und zeigen eine Palette zwischen Gold, Ocker und Oliv sowie zwischen faserig und seidig schimmernd. Die Decke ist weiss gestrichen und verstärkt die Goldfärbung. Die Dachfläche besteht ebenfalls aus Schiefer, in den Löcher eingestanz sind, aus denen Huflattich spriesst. Gerahmt ist die Bibliothek in eloxiertem Aluminium, das das Farbenspiel der Hölzer reflektiert und ebenfalls zwischen Gold und Oliv variiert.



3
Das begrünzte Schieferdach (Bild: Sollberger & Bögli)

4
Blick in den sich verengenden und wieder weitenden Raum der Bibliothek (Bild: Ruedi Walti)

Der Boden aus anthrazitfarbenem Schiefer ist zwar «salonfähiger» als der Naturstein im Altbau. Doch die Massivität der bestehenden Schiebetür, die früher in den Garten führte, bewirkt, dass man noch immer das Gefühl hat, nach aussen – in einen Blätterwald – zu treten.

hartmann@tec21.ch

AM BAU BETEILIGTE

BAUHERRSCHAFT

Privater Bauherr

ARCHITEKTEN

Ivo Sollberger, Lukas Bögli, Biel

LANDSCHAFTSARCHITEKTUR

Vogt Landschaftsarchitekten, Zürich

BAUINGENIEUR

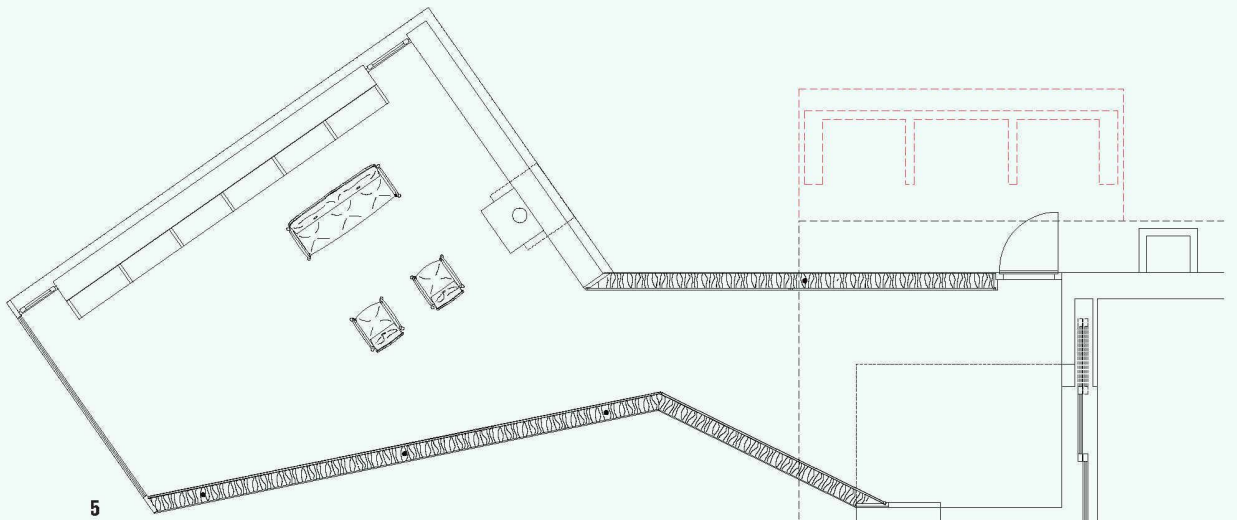
Frei Hanspeter, Basel

HLK

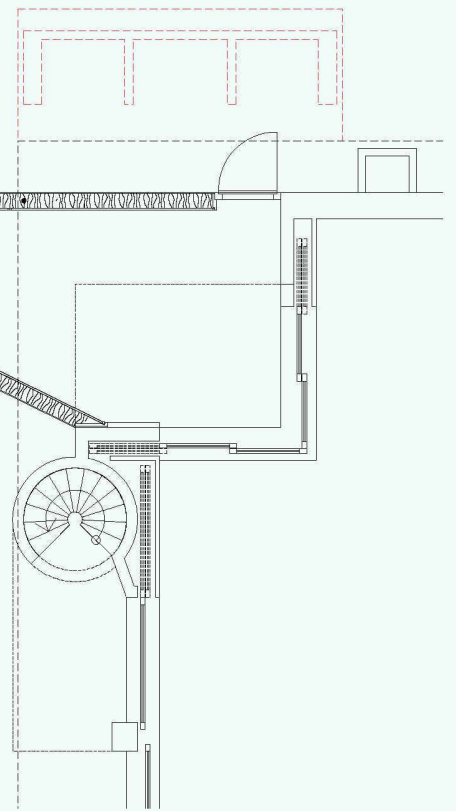
Waldhauser Haustechnik, Münchenstein

DATEN

Nutzfläche 42.00 m², BGF 50.00 m²



5

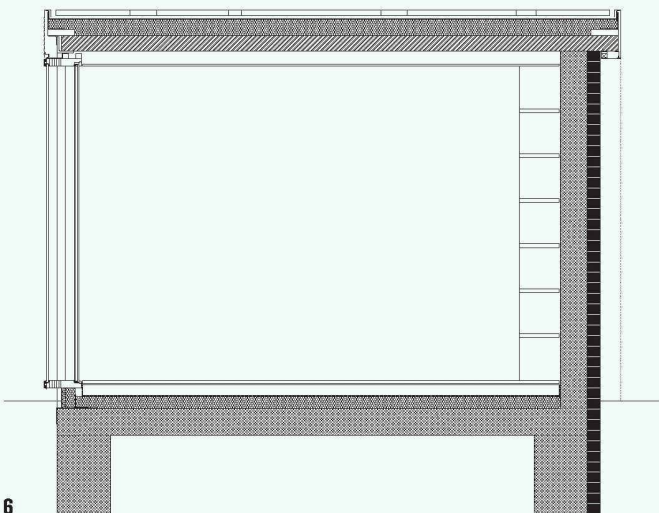


5

Grundriss der Bibliothek. Mst. 1:100

6

Querschnitt der Bibliothek. Mst. 1:50
(Pläne: Sollberger & Bögli)



6